



VÝROČNÍ ZPRÁVA

za období 1. 4. 2022 – 31. 3. 2023

Tato výroční zpráva je zpracována dle platného zákona o účetnictví a zachycuje stav k 31. 3. 2023.
© První Signální 2022

OBSAH

OBSAH	2
1 ÚVODNÍ SLOVO ČLENA PŘEDSTAVENSTVA	3
2 PROFIL SPOLEČNOSTI (STAV K 31. 3. 2023)	6
3 VLASTNICKÁ STRUKTURA (STAV K 31. 3. 2023)	7
4 STATUTÁRNÍ A ŘÍDÍCÍ ORGÁNY SPOLEČNOSTI (STAV K 31. 3. 2023).....	8
5 ORGANIZAČNÍ SCHÉMA SPOLEČNOSTI (STAV K 31. 3. 2023).....	9
6 ZAMĚŘENÍ SPOLEČNOSTI	10
7 AKTIVITY V OBLASTI VÝVOJE A VÝZKUMU	13
8 INTEGROVANÝ SYSTÉM MANAGEMENTU	14
9 FINANČNÍ HOSPODAŘENÍ SPOLEČNOSTI	15
10 PŘÍLOHY VÝROČNÍ ZPRÁVY	17

1 ÚVODNÍ SLOVO ČLENA PŘEDSTAVENSTVA

Dámy a pánové, vážení akcionáři,

uplynulý hospodářský rok považuji za úspěšný s ohledem na složitou hospodářskou a ekonomickou situaci ve světě v posledních dvou letech. Podařilo se dosáhnout uspokojivého obrátu společnosti, a navíc s dobrou rentabilitou, takže dosažený hospodářský výsledek firmy potvrdil správnost a udržitelnost směru, které nastavilo vedení firmy v předchozím období.

Firma se i nadále připravovala na zvládnutí většího množství projektů, technologicky i finančně náročnější projekty. Soustředěným a persistentním tlakem na kvalitu a výkon připravujeme firmu na zvýšení konkurenčních sil a zároveň snižujeme riziko spojené s realizací složitějších projektů.

Firma neustále pracuje na zvyšování kompetencí a posilování produktového portfolia spojených s exportem, který je kriticky důležitým faktorem pro zajištění budoucnosti naší společnosti.

V uplynulém hospodářském roce jsme realizovali několik klíčových projektů.

Během roku 2022/23 byla zahájena zakázka:

- THU Zvolen (vlastník infrastruktury ZSSK)
- THU Humenné (vlastník infrastruktury ZSSK)
- Trať Sirkeci – Kazlıcesme v Istanbulu (vlastník infrastruktury AYGM/TCDD)
- Úprava kolejí Ocelárna (vlastník infrastruktury Liberty Ostrava)
- Upgrade stavědel APSP a UNS (vlastník infrastruktury Slovnaft)
- Rozšíření stavědla S8 o Dílny Hrabák (vlastník infrastruktury Vršanská uhelná)
- Přenesení řízení HKO na HK6 (PL_Kolprem/Arcelor Mittal Dambrowa Gornica)

Ukončeny byly zakázky:

- Centrum Przesiadkowe (vlastník infrastruktury PKP PLK)
- Stanice Dandowka (vlastník infrastruktury PKP PLK)
- 13 přejezdů v Srbsku (statní železnice Strbské republiky)
- Elektrárna Mělník (podpis SoD leden 2023, ukončení březen 2023!)

Dále úspěšně proběhly závěrečné testy spádoviště Čierná nad Tisou – široký rozchod, kterou investičně zajišťuje ŽSR. Aktuálně usilujeme o finální převzetí díla od ŽSR.

Pokračuje i realizace zakázky na základě smlouvy s firmou Elkol Sp. z o.o. Bytom na dodávku staničního zab. zař. MODEST-GEMINI a přestavníků EP600 v rámci modernizace Katowice Szopienice stavba je realizována pro investora PKP Polskie Linie Kolejowe S.A.

Firemní portfolio je připraveno k zvládnutí požadavků anticipovaných zakázek. Opakovaně však narážíme na problém, kdy malý trh vleček a minimum spádovištních aplikací nedokáže dostatečně kompenzovat vysoké náklady spojené s vývojem a přísnou legislativou svázaných systémů. To znamená relativně malou dosaženou ziskovost i při spíše nadprůměrně vysokém obratu. Klíčovým faktorem úspěchu bude dosáhnout vyšší opakovatelnosti našich produktů, tj. nasazení bez nutnosti dodatečného adaptivního vývoje, automatizace projekčních a verifikačních prací a zvýšení produktivity výroby.

Cílem První Signální, a.s. je udržet a dále prohlubovat pozici spolehlivého dodavatele kvalitních a inovativních řešení. Produktů, které za akceptovatelnou cenu přinášejí lepší hodnotu než konkurence. Naším heslem je být vždy o krok napřed před srovnatelnými konkurenty – znalostmi, kompetencemi našich zaměstnanců, rychlostí řešení, užitnými vlastnostmi a širší produktového portfolia a snažit se každým krokem být blíž velkým hráčům – schopností zvládnout komplexní projekty kdekoli v zahraničí technicky, organizačně i personálně. Chceme se zaměřit na vyhledání jak obchodních a realizačních partnerů, abychom si vybudovali větší nezávislost, a tedy i vyjednávací pozici a musíme pracovat zejména na naší schopnosti zajistit komplexní technologické nabídky pro stavební společnosti.

V neposlední řadě nezapomínáme na řešení problematiky servisování instalovaného zařízení v záruční i pozáruční době. Relativně novým fenoménem je požadavek na stále delší dobu servisování, kdy již není výjimkou ani 10letá servisní doba, kdy nabídka této služby je integrální složkou nabídkové ceny na investiční akci. Byť se jedná o volitelný option, jedná se o významnou část nabídkové ceny a může významně ovlivnit pozici nabízejícího. Složitost spočívá především ve velmi obtížném odhadnutí budoucího vývoje inflace.

Složitou a velmi nepřehlednou situaci na trhu komplikuje hospodářská politika EU a její politika kvantitativního uvolňování, která vyvolává inflační tlaky. Zároveň dovoluje přežívat slabým firmám, které křiví poměr nabídky a poptávky. Ekologická politika EU je samostatnou kapitolou s průmysl ničícími emisními povolenkami, nerealistickými plány na přechod na obnovitelné zdroje a naivní politikou v oblasti energetické bezpečnosti. To jsou faktory, které hluboce zasahují z našich zákazníků nejen oceláře, ale všechny velké průmyslové podniky a ve svých důsledcích se tato politika obrátí i proti občanům. To způsobí omezení spotřebitelského trhu, a nakonec dlouhotrvající recesi v Evropě, která pochopitelně zasáhne nejvíce ekonomicky slabší země střední a východní Evropy, které jsou cílovými trhy pro První Signální.

Predikovatelnost vývoje na trhu se ještě více zhoršila v souvislosti s probíhajícím válečným konfliktem na Ukrajině. V souvislosti s touto krizí lze očekávat jakékoli zásahy a regulace do tržních podmínek, omezení výdajů státu EU na infrastrukturu a přesun na výdaje na obranu a pomoc občanům s dopady energetické krize. Na druhou stranu lze očekávat velký prostor pro dodávku železniční technologie pro obnovu zničené infrastruktury v postižených částech Ukrajiny. Této obnovy by se První Signální zcela jistě měla zúčastnit a toto téma sleduje.

I při odeznívající vysoké inflaci lze očekávat pokračování zvyšování cen vstupů a velmi velké tlaky na zvyšování osobních nákladů, které tvoří majoritní podíl fixních nákladů firmy. Firma se musí připravit na pokračující situaci s narušenými dodavatelskými řetězci a prodlouženými dodacími lhůtami. Nutnou konsekvencí je nárůst skladových zásob a opouštění principu just-in-time dodávek. Dále bude vzrůstat tlak na větší kapitálovou vybavenost firmy vzhledem k omezené schopnosti firmy získat úvěr. Tomuto faktu musí být přizpůsobena politika majitelů ohledně dividend nebo ochoty poskytovat půjčku První Signální.

Následující roky nelze tedy z pohledu První Signální vnímat jinak než jako těžké.

Jsem však přesvědčen, že První Signální míří správným směrem. Firma disponuje agilním managementem, který vede tým kompetentních a vysoce motivovaných pracovníků, má konkurenceschopné portfolio a jasnou vizi.

Děkuji majitelským společnostem a partnerům za spolupráci, přízeň a podporu a děkuji všem zaměstnancům za jejich výbornou práci.

Ing. Jiří Žilka

člen představenstva

2 PROFIL SPOLEČNOSTI (STAV K 31. 3. 2023)

Obchodní jméno:	První Signální, a.s.
Sídlo:	Bohumínská 368/172, 712 00 Ostrava, Muglinov
IČ:	258 66 907
DIČ:	CZ25866907
Datum vzniku:	14.6.2000
Datum zápisu do obchodního rejstříku:	8.11.2000
Právní forma:	akciová společnost
Zápis v obchodním rejstříku:	Krajský soud Ostrava, oddíl B, vložka 2397

Předmět podnikání:

- Montáž, opravy, revize a zkoušky elektrických zařízení
- Projektová činnost ve výstavbě
- Výroba, obchod a služby neuvedené v přílohách 1 až 3 živnostenského zákona obory činnosti:
Velkoobchod a maloobchod
Poskytování software a poradenství v oblasti informačních technologií, zpracování dat, hostingové a související činnosti a webové portály
Realitní činnost, správa a údržba nemovitostí
Projektování elektrických zařízení
Výzkum a vývoj v oblasti přírodních a technických věd nebo společenských věd
- Revize, prohlídky a zkoušky určených technických zařízení v provozu
- Provádění staveb, jejich změn a odstraňování

Provozovny: První Signální, a.s.
Bohumínská 368/172
712 00 Ostrava, Muglinov
Česká Republika

První Signální, a.s.
Dlouhá 232
763 15 Slušovice
Česká republika

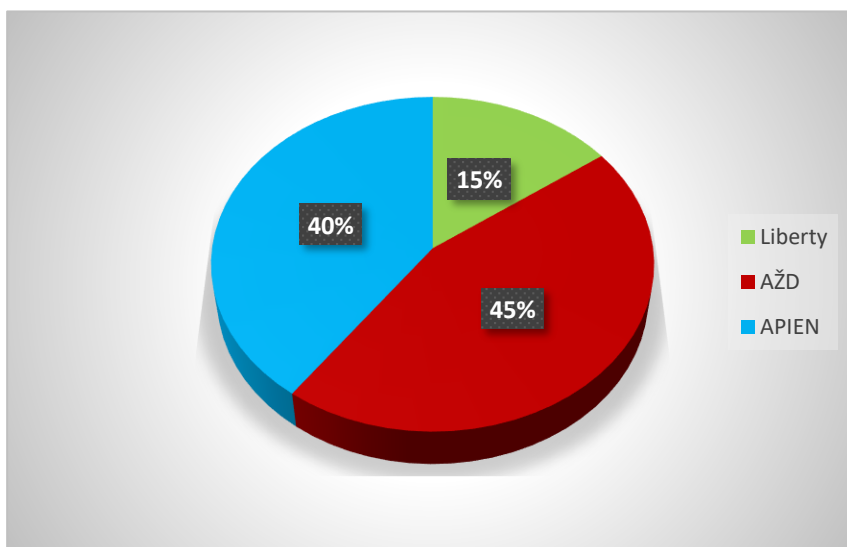
První Signální, a.s.
nám. Republiky 151/21
591 02 Žďár nad Sázavou
Česká republika

3 VLASTNICKÁ STRUKTURA (STAV K 31. 3. 2022)

Vlastníky společnosti jsou právnické osoby:

- AŽD Praha s.r.o. 45 %
- APIEN Invest s.r.o. 40 %
- Liberty Ostrava a.s. 15 %

Vlastnická struktura graficky:



Základní jmění: 1 000 000 Kč

Počet zaměstnanců ke dni 31. 3. 2023 (průměrný přepočet): 45,6

Počet zaměstnanců ke dni 31. 3. 2023 (evidenční počet): 47

4 STATUTÁRNÍ A ŘÍDÍCÍ ORGÁNY SPOLEČNOSTI (STAV K 31. 3. 2023)

Představenstvo:

- Ing. Jiří Žilka, člen představenstva
- Ing. Jiří Martínek, místopředseda představenstva
- Mgr. Peter Dudáš, člen představenstva

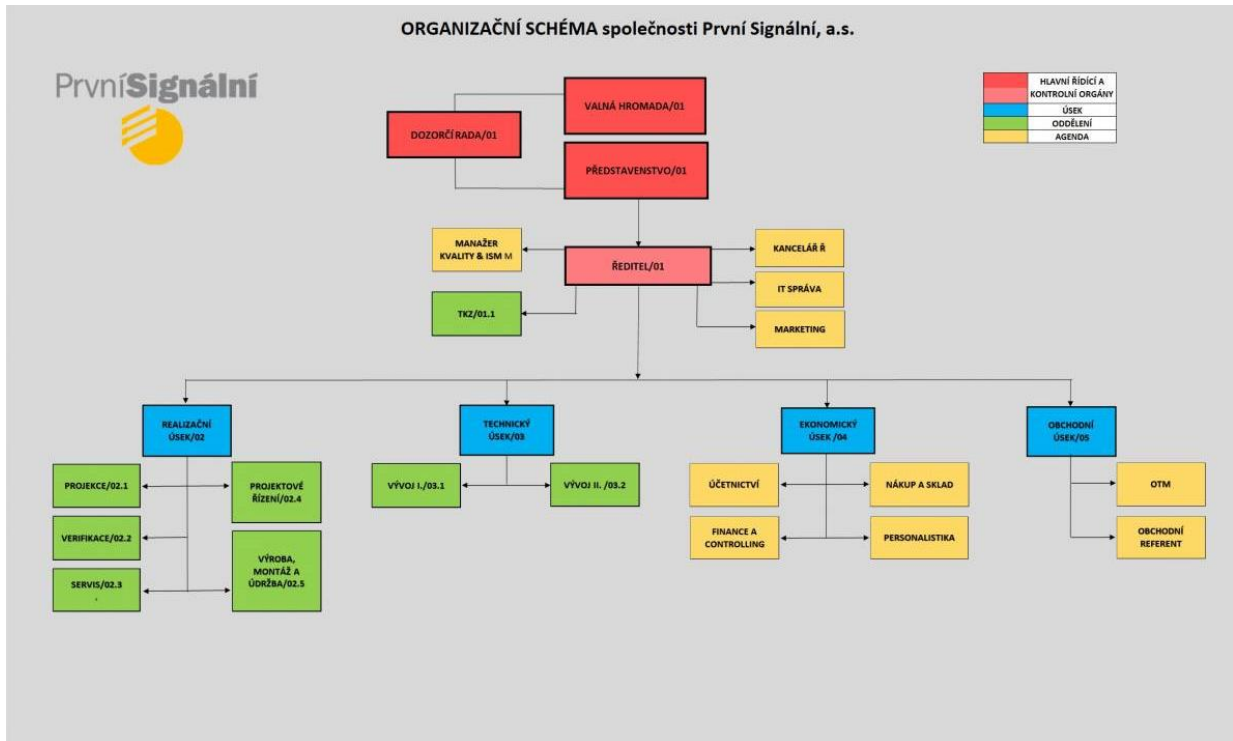
Dozorčí rada:

- Ing. Jarmila Masařová, předseda dozorčí rady
- Ing. Luboš Žilka, člen dozorčí rady
- Ing. Josef Fedas, člen dozorčí rady

Vedení:

- Ing. Jiří Žilka, ředitel společnosti

5 ORGANIZAČNÍ SCHÉMA SPOLEČNOSTI (STAV K 31. 3. 2023)



6 ZAMĚŘENÍ SPOLEČNOSTI

Hlavním zdrojem obrátu společnosti budou realizační zakázky především v oblasti veřejné železniční infrastruktury a průmyslových vleček.

Obecně situace v segmentu staničních zabezpečovacích zařízení pro privátní investory z oblastí oceláren, hutí, výrobců těžké chemie a uhelných dolů je velmi negativně poznamenána dlouhotrvající celosvětovou hlubokou krizí v oblasti ocelárenství, která je jen občas přerušovaná krátkými konjunkturami. Hned za ní následuje útlum těžby uhlí díky ekologickým limitům. Těžkou ekonomickou situací prožívá i cyklický trh s hnojivy a ropnými deriváty, a tak výrobci těchto produktů hledají cestu k sofistikovanějším produktům, které sebou nesou vyšší profit díky obtížnějšímu kopírování, a tedy nižší konkurenci ze zemí s nízkou cenou práce a nízkými ekologickými standardy. Takové produkty zpravidla znamenají vysokou specializaci a hlavně maloobjemovost, což v konečném důsledku znamená pokles potřeby železniční dopravy.

Celosvětová pandemie COVID-19 způsobila nejistotu na trzích, turbulence a celkové oslabení poptávky na spotřebitelských trzích s dopady na průmyslové trhy. Přímý a stále trvající dopad na První Signální je v silném narušení dodavatelských vztahů. Největší výpadky a zpoždění lze sledovat v dodávkách námi využívaných elektronických prvků. Přímým důsledkem je navýšení ceny komponent, dočasná nedostupnost komponent nebo výrazné prodloužení dodacích lhůt.

Je otázkou, jak se naplní přísliby EU a vlád většiny pro nás zajímavých zemí, které prohlašují, že hodlají ekonomiku podpořit silnými investicemi. Pokud by tomu tak bylo, mohla by to být významná příležitost pro První Signální, podílet se na některých infrastrukturních projektech.

Situace v ČR není v segmentu staničních zabezpečovacích zařízení ve výhledu příslibem zásadních příjmů, a to s ohledem námi komunikované investiční plány těchto firem, kdy silně vnímáme investiční zdrženlivost privátních investorů.

Na vlečkách ČR a SR jsou některé naše systémy jsou v provozu i více než 25 let a blíží se ke konci technického života. Řešíme proto optimální variantu, jak zajistit zabezpečení v dalších letech. Situace je o to složitější, že v nejbližší době lze očekávat vstup konkurence na tento trh, s ním spojený přímý nebo nepřímý dumping. Trh vleček není jasně legislativně chráněn a pro nás zjevná nekvalita a nedodržování norem, které determinují vysoké vývojové i aplikační náklady, není zřejmé zákazníkům, kteří jsou laiky v oblasti zabezpečovací techniky a relevantních norem. Pak hrozí vysoké riziko výběru zařízení s nejnižší cenou a pro naši firmu to znamená buď ztrátové zakázky nebo ztrátu zákazníka. Cestou se zdá nabízení upgradu zařízení jako kompromis udržení cenové hladiny, neztracení zákazníka a udržení trhu. Na druhé straně to znamená výrazné snížení objemu zakázek. Tento výpadek musíme hledat jinde.

Velkou pomocí by bylo schválení vládní dotační podpory pro revitalizaci vleček. Toto téma periodicky ožívá a očekává se, že by se mělo v nejbližší době odsouhlasit. Bohužel aktuálně navrhovaný objem dotací 300 MKč (a to včetně „traťováckých“ prací) nedává velkou naději na výraznou finanční injekci do obnovy nebo budování nových zabezpečovacích zařízení. Titul stále ještě nebyl schválen na úrovni EK (aktuální odhad MPO je září 2023). Aktuálně toto očekávání působí na vlastníky infrastruktury spíše opačně, tj. investice do modernizace odkládají s vidinou státní podpory.

V Polsku v segmentu zabezpečovacích zařízení pro průmyslové a důlní vlečky je zřejmá opatrnost při modernizaci, kde se projevuje velmi negativně celosvětová hluboká krize v oblasti ocelárenství, kterou následuje poměrně jasný trend útlumu těžby uhlí.

Jako dlouhodobě nejperspektivnější trh se jeví Polsko, kde První Signální dělá soustavně marketing a obchodní činnost, a to od roku 1995 (navazuje na marketingové aktivity C-MODULu a Nové Huti). Za tu dobu se podařilo získat několik velkých zakázek, a to nejen v oblasti průmyslových vleček, ale hlavně v síti PKP PLK.

Polské státní železnice PKP PLK S.A. mají výrazně zaostalou infrastrukturu a stále platí, že se chystají obrovské investice z fondů EU. Ty jsou však směřovány do strategických projektů klíčových tratí, které svými parametry nejsou vhodné pro participaci První Signální. Zpravidla vyžadují reference, kterými disponují jen velcí hráči. Menší projekty po tři roky vázly a poslední více než rok jsou téměř na nule. Jejich počet tak výrazně nenaplnuje naše původně optimistická očekávání založená na zveřejněných plánech představitelů PLK a prohlášení politiků. Naopak z interních informací vyplývá, že hrozí zpoždování v dokončování rozpracovaných a spouštění nových staveb a investice budou maximálně v stávající velikosti. Se zdražováním vstupů se dá očekávat, že objem práce fakticky poklesne. Stav v Polsku výrazně ovlivňuje snaha EU zasahovat do vnitřních záležitostí Polska a přimět polskou vládu k provedení změn. Konflikt Polska s EU komisí má za následek zastavení přítoku fondů, bez kterých prakticky nelze infrastrukturní projekty budovat. Tento dlouho trvající stav je komplikován válečným konfliktem na Ukrajině, kterému je věnován text na konci kapitoly.

Stav na Slovensku je z pohledu První Signální velmi pesimistický – vlečky i ŽSR jsou chudé. Po dostavbě spádoviště v Čierne nad Tisou vidíme velmi omezené příležitosti, kde zlepšení může přinést oživení poptávky po ropných produktech a stabilizace po personálních změnách spojených s povolební situací. Jedinými příležitostmi jsou stanice údržby THU společnosti ZSSK. Dvě stanice se podařilo ve spolupráci s AŽD Praha získat a doufáme, že se budeme podílet i na dalších obdobných projektech ZSSK, které jsou dnes ve fázi tvorby projektové přípravy.

Segment spádovištní automatizace v ČR je velmi malý, a i těch několik málo spádovišť, která by se měla v následujících letech modernizovat, budou předmětem zdoluhavých projekčních příprav, které oddálí realizaci na roky 2024 a ještě dál. Situaci zkomplikovalo rozhodnutí AŽD Praha rozšířit funkce staničního zabezpečovacího zařízení ESA o funkce imitující spádovištní zabezpečovací zařízení. Tím prakticky znemožnili nabízet paralelní výstavbu komplexního systému spádovištní automatizace MODEST-MARSHAL na menších spádovištích jako jsou Pardubice, Hradec Králové apod.

Segment spádovištní automatizace v SR a PL téměř neexistuje. Spádoviště v ostatních zemích jsou předmětem zájmu fy Siemens, která dokáže projekty financované z EU ochránit

proti slabší konkurenci např. pomocí nekorektních diskvalifikačních požadavků viz případ projektu spádoviště v Litvě a Lotyšsku.

Segment přejezdových zabezpečovacích zařízení je potenciálně velkou příležitostí pro První Signální. Na základě dohody s AŽD Praha jsme úspěšně zajistili hodnocení bezpečnosti produktu LEXIS pro Srbsko (pod obchodním názvem APU-LEX) a pro SŽ v ČR (pod obchodním názvem GTA100). Jedná se o pokračování spolupráce s AŽD Praha, kdy LEXIS byl nasazen v USA a Bulharsku v rámci zakázek AŽD. V Bulharsku ani v USA se bohužel nenaplnily marketingová očekávání AŽD a zůstalo u jednotek kusů. Díky nedostatku kapacit AŽD a její dceřiné společnosti BalkanSAST došlo k neotestování námi připravené druhé varianty přejezdového zabezpečovacího zařízení v Bulharsku. V Srbsku se naštěstí tato situace neopakovala a spustili jsme úspěšně 13 přejezdů.

Bohužel se nám nepodařilo navázat na úspěch, kdy jsme v mimořádně krátké době nasadili 1 kus přejezdu na Švestkové dráze AŽD a 3 kusy přejezdů na SŽ. Pro První Signální se jednalo o dodávku pouze přejezdových kontrolérů a balkánské ceny znamenaly pouze pokrytí přímých nákladů spojených s aplikací. Zatím jedinou šancí, jak dosáhnout pokrytí nákladů spojených s vývojem a dosažení přiměřeného zisku je SŽ. První Signální vidí velkou příležitost pro svou technologii jako náhrady za masivně nasazovanou zastaralou reléovou technologii a elektronickou technologii konkurence (Scheid-Bachmann nasazovanou firmou Signal Bau).

Stále aktivně pracujeme na monitoringu tureckého trhu, kde jednáme několik let zejména o projektech zabezpečení železničních dep. Bohužel ekonomická situace, a to dokonce i před pandemií COVIDu, brzdí optimistická očekávání a sebevědomé plány Turecka. Přesto se nám podařilo navázat na náš první projekt v Turecku, kde došlo k zákazníkovi oceňované a úspěšné instalaci technologie První Signální v metru v Ankaře. Získali jsme prestižní projekt revitalizace tratě v historickém centru Istanbulu, kde naše technologie bude řídit trať Sirkeci – Kazlıcesme s osmi stanicemi. Nicméně politická situace a masivní devalvace turecké liry značně problematizuje budoucí výhled.

Projekty Srbsko a Bulharsko s libovolnou naší technologií mohou přinést s největší pravděpodobností pouze zakázky s nízkou rentabilitou zisku. Tyto příležitosti lze hodnotit vedle hlediska ekonomického rovněž z pohledu příslibu možného nabytí důležitých zkušeností a cenných referencí.

Obchodní pobídky z dalších zemí např. USA, Rakouska, zemí bývalé Jugoslávie apod. jsou považovány za málo pravděpodobné s ohledem na možnou realizaci a případný zásadní vliv na obrat firmy.

Pohled produktový

Společnost bude stavět na prodeji produktů zabezpečovací techniky, jak staničních, tak přejezdových. Vlastníci železniční infrastruktury zejména v České republice plánují postupně modernizovat již zastaralé systémy automatizace na spádovištích. Obecný hlad na světových trzích je v oblasti IT a vývoje SW, kde je možné za určitých okolností dodávat produkty či služby s vysokou přidanou hodnotou. Složitější situace se jeví na trzích městské a příměstské dopravy, kde je velice malá šance nahradit konkurenční společnosti již pevně etablované v daných dopravních podnicích.

Hlavní produkty z pohledu přínosu celofiremních výnosů jsou:

- Staniční zabezpečovací zařízení MODEST-GEMINI
- Systém pro komplexní automatizaci spádovišť MODEST MARSHAL
- Přejezdové zabezpečovací zařízení LEXIS

7 AKTIVITY V OBLASTI VÝVOJE A VÝZKUMU

V oblasti výzkumu a vývoje se První Signální zaměřuje na následující témata:

- Adaptivní údržba stávajícího produktového portfolia v oblasti železniční zabezpečovacích systémů.
- Rozšiřování diagnostických funkcionalit systémů MODEST-GEMINI a LEXIS.
- Pokračování vývoje automatizovaného systému projektování.
- Tvorba produktové dokumentace, vč. testovacích předpisů.
- Podpora procesů verifikace pomocí testovacích nástrojů.
- Vývoj LED výstražníku a návěstidla.
- Zavedení vyvinutého traťového zabezpečovacího zařízení (integrovaná funkce MODEST-GEMINI).
- Dokončení vývoje rozhraní k ECTS dle polských specifikací.
- Získání Certifikátu pro LEXIS pro český trh.
- Rozšiřování portfolia elektronických modulů PLC NEXUS.
- Rozvoj informačního systému ATLAS pro potřeby sledování zakázek a monitoring polohy železničních vozů v areálech vleček.

8 INTEGROVANÝ SYSTÉM MANAGEMENTU

Naším strategickým cílem je pomáhat našim zákazníkům při hledání nejlepšího řešení pro dosažení jejich cílů. Toho chceme dosáhnout neustálým vývojem nových technologií, produktů a služeb, díky kterým mohou zákazníci zlepšovat své pracovní procesy i výsledky svého podnikání.

K plnění této mise slouží mimo jiné využití systému řízení společnosti, tzv. integrovaného systému managementu (ISM), kterým jsou zabezpečovány procesy pro zajištění kvality výrobků a služeb a procesy pro plnění strategických záměrů v oblasti kvality, bezpečnosti a ochrany zdraví při práci a environmentu, které naše společnost vyhlásila v dokumentu „Politika společnosti“.

V rámci ISM probíhá dle nastavených standardů pravidelné ověřování prostřednictvím nezávislého certifikačního orgánu CQC.

Naposledy tak ve dnech 07. až 08. února 2023 proběhly úspěšně dozorové audity určené k prověření shody požadavků normy ČSN EN ISO 9001, 14001 a ČSN ISO 45001:2018, jejichž výsledkem bylo konstatování shody u certifikátů z úrovně CQS.

V současné době tak naše společnost disponuje následujícími certifikáty:

- shoda s požadavky ČSN EN ISO 9001:2016
 - certifikát CQS evid.č. CQS 2029/2021 platný do 20.2.2024

- shoda s požadavky ČSN EN ISO 14001:2016
 - certifikát CQS evid.č. CQS 19/2021 platný do 20.2.2024

- shoda s požadavky ČSN ISO 45001:2018
 - certifikát CQS evid.č. CQS 20/2011 platný do 20.2.2024

9 FINANČNÍ HOSPODAŘENÍ SPOLEČNOSTI

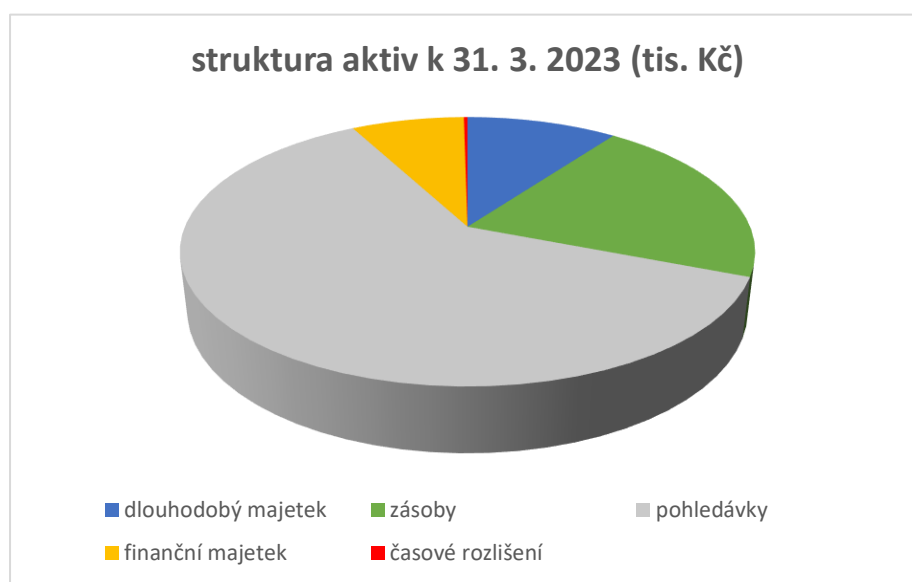
Společnost pravidelně sleduje své výsledky v rámci nastavených hospodářských období, která začínají vždy od 1. 4. a končí 31. 3. následujícího roku.

Plánovaná hodnota obratu pro HR 2022/2023 byla ve výši 182 557 tis. Kč, skutečnost je vyšší o 14,19 % a činí 208 474 tis. Kč. Plán zisku z obratu činil 9,9 %, skutečnost činí 10,79%. Nárůst zaznamenaly pohledávky. Zvýšení stavu zásob bylo způsobeno nákupem materiálu do zásoby z důvodu pokračujícího nárůstu cen na trhu.

Mezi hlavní finanční ukazatele náleží (zobrazeny poslední tři hospodářské roky):

Ukazatel/období	2020/2021	2021/2022	2022/2023
Obchodní obrat *	205 430	136 266	208 474
Zisk po zdanění *	17 091	8 953	17 985
Zisk z obratu v %	10,60	9,33	10,79
Bankovní úvěry *	0	6 800	30 000
Průměrný přep. stav zaměst.	59	51	47

*uvedeno v tis. Kč



dlouhodobý majetek	22 363
zásoby	45 882
pohledávky	135 442
finanční majetek	16 769
časové rozlišení	538
aktiva celkem	220 994



základní kapitál	1 000
fondy tvořené ze zisku	200
nerozdělený zisk minulých let	68 512
zisk z HR 2022/2023	17 985
závazky a rezervy	133 166
časové rozlišení	131
pasiva celkem	220 994

10 PŘÍLOHY VÝROČNÍ ZPRÁVY

- 10.1 ZPRÁVA O VZTAZÍCH MEZI PROPOJENÝMI OSOBAMI**
- 10.2 ZPRÁVA PŘEDSTAVENSTVA O PODNIKATELSKÉ ČINNOSTI**
- 10.3 VÝKAZ ZISKU A ZTRÁT K 31. 3. 2023**
- 10.4 ROZVAHA K 31. 3. 2023**
- 10.5 PŘEHLED O ZMĚNÁCH VLASTNÍHO KAPITÁLU K 31. 3. 2023**
- 10.6 PŘEHLED O PENĚŽNÍCH TOCÍCH K 31. 3. 2023**
- 10.7 PŘÍLOHA V ÚČETNÍ ZÁVĚRCE K 31. 3. 2023**
- 10.8 ZPRÁVA AUDITORA O OVĚŘENÍ ÚČETNÍ ZÁVĚRKY**



PŘÍLOHA 10.1

**ZPRÁVA O VZTAZÍCH MEZI PROPOJENÝMI OSOBAMI
ZA OBDOBÍ 1. 4. 2022 – 31. 3. 2023**

První**Signální**



První Signální, a.s. se sídlem Bohumínská 368/172, Ostrava, Muglinov, PSČ 712 00
IČ: 258 66 907, DIČ: CZ25866907
e-mail: sekretariat@1sig.cz, www.1sig.cz, tel. + 420 595 225 550,
zapsána v obchodním rejstříku vedeném Krajským soudem v Ostravě, oddíl B, vložka 2397

ZPRÁVA O VZTAZÍCH

ZA OBDOBÍ 1. 4. 2022 – 31. 3. 2023

1 ZPRÁVA O VZTAZÍCH

Zpracovatelem zprávy o vztazích je První Signální, a.s., se sídlem Bohumínská 368/172, Ostrava, Muglinov, PSČ 712 00, zapsaná v obchodním rejstříku vedeném Krajským soudem v Ostravě, oddíl B, vložka 2397. Zpráva o vztazích, zpracovaná statutárním orgánem ve smyslu § 82 a násl. zákona číslo 90/2012 Sb., o obchodních společnostech a družstvech, v platném a účinném znění (dále jen "ZOK"), popisuje vztahy mezi ovládající osobou a osobou ovládanou a mezi ovládanou osobou a osobami ovládanými stejnou ovládající osobou (dále jen "propojené osoby") za účetní období od 1. 4. 2022 do 31. 3. 2023.

2 STRUKTURA VZTAHŮ MEZI PROPOJENÝMI OSOBAMI, ÚLOHA OVLÁDANÉ OSOBY, ZPŮSOB A PROSTŘEDKY OVLÁDÁNÍ

2.1 Osoby podílející se na základním jmění společnosti První Signální, a.s. od 1. 4. 2022 do 31. 3. 2023

Vlastník akcií	Počet akcií	Jmenovitá hodnota	Hlasovací právo	Poznámka
AŽD Praha s.r.o.	45	10 000 Kč	45 %	*
APIEN Invest s.r.o.	40	10 000 Kč	40 %	*
Liberty Ostrava a.s.	15	10 000 Kč	15 %	

Pozn.: * osoba ovládající

2.2 Osoba ovládaná

Obchodní firma: První Signální, a.s.
Sídlo: Bohumínská 368/172, Ostrava, Muglinov, 712 00
IČO: 258 66 907
Právní forma: akciová společnost
Předmět podnikání: projektová činnost ve výstavbě
výroba, obchod a služby neuvedené v přílohách 1 až 3 živnostenského zákona
montáž, opravy, revize a zkoušky elektrických zařízení
revize, prohlídky a zkoušky určených technických zařízení v provozu
provádění staveb, jejich změn a odstraňování
Zápis v OR: zapsaná v obchodním rejstříku vedeném Krajským soudem v Ostravě, oddíl B, vložka 2397

(dále jen "ovládaná osoba")

2.3 Osoba ovládající

Obchodní firma: AŽD Praha s.r.o.
Sídlo: Žirovnická 3146/2, Záběhlice, 106 00 Praha 10
IČO: 48029483
Právní forma: společnost s ručením omezeným
Zápis v OR: zapsaná v obchodním rejstříku vedeném u Městského soudu v Praze, oddíl C, vložka 14616

(dále jen "ovládající osoba I.")

a

Obchodní firma: APIEN Invest s.r.o.
Sídlo: Dlouhá 232, 763 15 Slušovice
IČO: 14394481
Právní forma: společnost s ručením omezeným
Zápis v OR: zapsaná v obchodním rejstříku vedeném Krajským soudem v Brně, oddíl C, vložka 433

(dále jen "ovládající osoba II.")

2.4 Úloha ovládané osoby

Úlohou ovládané osoby je především dodávka a montáž zabezpečovacích systémů pro trhy kolejové dopravy (železnice, tramvajové dopravy a metra) a dodávka a montáž bezpečných řídicích systémů pro průmysl (energetický, chemický a farmaceutický průmysl). Hlavním předmětem podnikání je montáž, opravy, revize a zkoušky elektrických zařízení. Ovládaná osoba tak vstupuje do obchodních vztahů s osobami ovládajícími nebo osobami propojenými především jako zhotovitel/prodávající nebo jako objednatel/kupující.

2.5 Způsob a prostředky ovládnání

V ovládané osobě je ovládající osoba I. jednající ve shodě akcionářem, vlastní akcie o jmenovité hodnotě ve výši 45 % základního kapitálu ovládané osoby.

V ovládané osobě je ovládající osoba II. jednající ve shodě akcionářem, vlastní akcie o jmenovité hodnotě ve výši 40 % základního kapitálu ovládané osoby.

Ovládnání společnosti je vykonáváno prostřednictvím rozhodování valné hromady a prostřednictvím statutárního a dozorčího orgánu. Ovládající osoba I. má zastoupení svých zástupců v orgánech ovládané osoby, a to jak v představenstvu společnosti, tak i dozorčí radě a má právo navrhnout své zástupce do orgánů ovládané osoby. Ovládající osoba II. má rovněž právo navrhnout své zástupce do orgánů ovládané osoby. Zástupci ovládající osoby v orgánech společnosti osoby ovládané se jako členové orgánů podílí na plnění povinností stanovených právními předpisy pro obchodní korporace včetně obchodního vedení a kontrolní činnosti. Ovládající osoba I. a ovládající osoba II. je oprávněna ovládat ovládanou osobu též jako kvalifikovaný akcionář vykonáváním zvláštních práv stanovených ZOK (§ 365 a násl. ZOK).

Obecně lze konstatovat, že uplatňování rozhodujícího vlivu probíhá zejména jmenováním a odvoláváním členů statutárního orgánu a kontrolního orgánu v souladu s platnými právními předpisy a stanovami společnosti.

2.6. Ostatní osoby ovládané stejnou ovládající osobou I. - propojené osoby

Dle dostupných informací známých ovládané osobě a dohledaných z příslušných veřejných databází firem jsou k rozhodnému dni známy níže uvedené ostatní osoby ovládané ovládající osobou I.

2.6.1 Podíl ovládající osoby 100% v CZ firmách

Obchodní firma: AŽD Rail s.r.o.
Sídlo: Praha 10, Žirovnická 2/3146, PSČ 10617
IČO: 271 404 74
Právní forma: společnost s ručením omezeným
Podíl ovládající osoby: 100%

Obchodní firma: Signalservis, a.s.
Sídlo: Praha 10 - Záběhlice, Žirovnická 3146/2, PSČ 10600
IČO: 283 81 670
Právní forma: akciová společnost
Podíl ovládající osoby: 100%

Obchodní firma: RAIL OFFICES s.r.o.
Sídlo: Mstětice 34, 250 91 Zeleneč
IČO: 275 84 569
Právní forma: společnost s ručením omezeným

Podíl ovládající osoby: 100%

Obchodní firma: Vilová čtvrť Cibulka, s.r.o.
Sídlo: Praha 10, Žirovnická 3146/2, PSČ 10617
IČO: 275 84 593
Právní forma: společnost s ručením omezeným
Podíl ovládající osoby: 100%

Obchodní firma: Signal Mont s.r.o.
Sídlo: Kydlinovská 1300/75, Pražské Předměstí, 500 02 Hradec Králové
IČO: 252 85 483
Právní forma: společnost s ručením omezeným
Podíl ovládající osoby: 100%

2.6.2 Podíl ovládající osoby 50 – 99 % v CZ firmách

Obchodní firma: Dcom, spol. s r.o.
Sídlo: Brno, Kšírova 32, okres Brno-město, PSČ 61900
IČO: 620 24 302
Právní forma: společnost s ručením omezeným
Podíl ovládající osoby: 83,53% (142/170)

Obchodní firma: BREMA, spol. s r.o.
Sídlo: č.p. 127, 251 01 Modletice
IČO: 442 64 321
Právní forma: společnost s ručením omezeným
Podíl ovládající osoby: 70%

Obchodní firma: STARMON s.r.o.
Sídlo: Průmyslová 1880, 565 01 Choceň
IČO: 492 85 751
Právní forma: společnost s ručením omezeným
Podíl ovládající osoby: 51%

2.6.3 Podíl ovládající osoby 1 – 49 % v CZ firmách

Obchodní firma: MSV elektronika s.r.o.
Sídlo: Poštovní 662, Butovice, 742 13 Studénka
IČO: 253 71 274
Právní forma: společnost s ručením omezeným
Podíl ovládající osoby: 40%

Obchodní firma: IXProjekta s.r.o.
Sídlo: Heršpická 813/5, 639 00 Brno
IČO: 039 77 471
Právní forma: společnost s ručením omezeným
Podíl ovládající osoby: 26%

2.6.4 Podíl ovládající osoby v zahraničních firmách

Obchodní firma: AŽD W Poprad, s.r.o.
Sídlo: Scholtzova 4291/1A, Poprad-Matejovce, 059 51
Země: Slovensko
Podíl ovládající osoby: 100%

Obchodní firma: AŽD SLOVAKIA a.s.
Sídlo: Ružinovská 1G, Bratislava , 821 02
IČ: 36 194 522
Země: Slovensko
Podíl ovládající osoby: 100%

Obchodní firma: PROJEKT SIGNAL s.r.o.
Sídlo: Ružinovská 1G, Bratislava , 821 02
Země: Slovensko
Podíl ovládající osoby: 100%

Obchodní firma: „MPC servis“
Sídlo: Minsk, Ulitsa Zhukovskogo, 2-3H
Země: Bělorusko
Podíl ovládající osoby: 76%

Obchodní firma: Balkan -SAST EOOD
Sídlo: Sofia, Ohridsko ezero 3
Země: Bulharsko
Podíl ovládající osoby: 100%

Obchodní firma: „AŽD BH“ d.o.o. Banja Luka
Sídlo: Banja Luka, ul. Jevrejska br.37
Země: Bosna a Hercegovina
Podíl ovládající osoby: 100%

Obchodní firma: AZDAP DEMIRYOLU OTOMASYON SANAYI VE TICARET LIMITED ŞİRKETİ
Sídlo: Ankara, Şehit Ersan Cad.,Esen Apt. No: 30/2, Çankaya
Země: Turecko
Podíl ovládající osoby: 100%

Obchodní firma: AŽD Saobračajni sistemi, d.o.o.
Sídlo: Bělehrad, Bulevar Kralja Aleksandra 24
Země: Srbsko
Podíl ovládající osoby: 100%

Obchodní firma: AŽD Zagreb d.o.o.
Sídlo: Zagreb, Radnička cesta 47
Země: Chorvatsko
Podíl ovládající osoby: 100%

Obchodní firma: AŽD Polska Sp. Z o.o.
Sídlo: Aleje Ujazdowskie 26, 00-478 Varšava
Země: Polsko
Podíl ovládající osoby: 100%

Obchodní firma: Automatizacia železničnej dopravy, a.s..
Sídlo: Za stanicou 1, Bratislava 831 04
Země: Slovensko
Podíl ovládající osoby: 53%

2.7 Ostatní osoby ovládané stejnou ovládající osobou II. - propojené osoby

Dle dostupných informací známých ovládané osobě a dohledaných z příslušných veřejných databází firem nejsou k rozhodnému dni známy žádné ostatní osoby ovládané ovládající osobou II.

3 PŘEHLED JEDNÁNÍ

3.1 Přehled jednání učiněných na popud nebo v zájmu ovládající osoby nebo propojených osob

Na popud nebo v zájmu ovládající osoby ani propojených osob nebylo v rozhodném období učiněno žádné jednání týkající se majetku přesahujícího 10 % vlastního kapitálu ovládané osoby.

3.2 Přehled vzájemných smluv mezi osobou ovládanou a osobami ovládajícími nebo propojenými osobami.

3.2.1 Přehledy nejvýznamnějších jednání, smluv mezi ovládanou osobou a osobou ovládající I.

Specifikace položky	Poznámka
výnosové obchody pro 1S:	
VF 202210019	HW diagnostiky APEX
VF 202210056	Dodávku 2 ks diagnostických serverů vč.oživení
VF 202210088	Náhradní díly pro APEX přejezd Srbsko
nákladové obchody pro 1S:	
objednávka materiál č. 202210032	Přestavník EP 621.2/Levý
objednávka materiál č. 202210091	Transformátor stykový DT 075 E
objednávka materiál č. 202210110	Výkolejka ruční pro záv.5
objednávka materiál č. 202210137	Dioda VTH
objednávka materiál č. 202210202	Přestavníky
objednávka materiál č. 202210223	Kabeláž
objednávka materiál č. 202210228	Materiál ABB
objednávka materiál č. 202210265	Materiál ABB
objednávka materiál č. 202210282	Přestavníky
objednávka materiál č. 202210307	Kabeláž
objednávka materiál č. 202210326	Materiál ABB
objednávka materiál č. 202210374	Transformátor
objednávka materiál č. 202210420	UPS
objednávka služba č. 202220102	Školení na přestavníky

Plnění z výše uvedených smluv a dohod se poskytuje za ceny a za podmínek obvyklých v obchodním styku, stejných jako ve vztazích s ostatními neovládajícími nebo nepropojenými osobami. Informace o transakcích a případných nevyrovnaných zůstatcích k 31. 03. 2023 jsou obsaženy v individuální účetní závěrce ovládané osoby.

3.2.2 Přehledy nejvýznamnějších jednání, smluv mezi ovládanou osobou a osobou ovládající II.

S ovládanou osobou nebyly k rozhodnému dni uzavřeny žádné smlouvy.

3.2.3 Přehledy nejvýznamnějších jednání, smluv mezi propojenými osobami

Specifikace položky	Poznámka	Označení propojené osoby
---------------------	----------	--------------------------

výnosové obchody pro 1S:		
VF 202210174	Rekonstrukce zab.zařízení a el. zařízení v obvodu vlečky	STARMON s.r.o.
VF 202210183	Rekonstrukce zab.zařízení a el. zařízení v obvodu vlečky	STARMON s.r.o.
VF 202220062	Oprava el.stavadla MODEST – MARSHAL - žst. Čierna nad Tisou - ŠRT	AŽD Praha s.r.o., organizační zložka
VF 202220063	Oprava el.stavadla MODEST – MARSHAL - žst. Košice	AŽD Praha s.r.o., organizační zložka
VF 202220064	Oprava el.stavadla MODEST – MARSHAL - žst. Čierna nad Tisou - normalny rozchod	AŽD Praha s.r.o., organizační zložka
nákladové obchody 1S:		
objednávka služby č. 202220012	Revize měničů	STARMON s.r.o.
objednávka služby č. 202220061	Revize MPVP	STARMON s.r.o.

Plnění z výše uvedených smluv a dohod se poskytuje za ceny a za podmínek obvyklých v obchodním styku, stejných jako ve vztazích s ostatními nepropojenými osobami. Informace o transakcích a případných nevyrovnaných zůstatcích k 31. 03. 2022 jsou obsaženy v individuální účetní závěrce ovládané osoby.

3.3 Jiná právní jednání a ostatní opatření v zájmu nebo na popud propojených osob a posouzení toho, zda vznikla ovládané osobě újma

V zájmu propojených osob nebyla učiněna žádná jiná právní jednání. V zájmu nebo na popud propojených osob nebyla ovládanou osobou přijata nebo uskutečněna žádná opatření.

Ovládaná osoba rovněž neposkytla žádná jiná plnění, vyjma plnění závazků vyplývajících z výše uvedených smluv a dohod, a to jakoukoliv formou.

V důsledku smluv a dohod, jiných právních jednání či opatření uzavřených, učiněných či přijatých ovládanou osobou v účetním období 1.4.2022 až 31.3.2023 v zájmu nebo na popud jednotlivých propojených osob nevznikla ovládané osobě žádná újma. Z tohoto důvodu nedochází ani k posouzení jejího vyrovnání.

4 ZHODNOCENÍ VÝHOD A NEVÝHOD PLYNOUCÍCH ZE VZTAHŮ PROPOJENÝCH OSOB, SOUVISEJÍCÍ RIZIKA

Ze vztahů uzavřených mezi propojenými osobami nemá ovládaná osoba žádné výhody ani nevýhody. Vztahy jsou uzavřeny za stejných podmínek jako s ostatními partnery, pro žádnou ze stran neznamenaají neoprávněnou výhodu či nevýhodu. Vztahy jsou z hlediska výhod neutrální, transparentní a z uzavřených vztahů pro ovládanou osobu neplynou žádná rizika.

5 DŮVĚRNOST INFORMACÍ

Za důvěrné informace, které nelze veřejně zpřístupnit, jsou považovány informace a skutečnosti, které jsou součástí obchodního tajemství ovládající osoby, ovládané osoby a propojených osob a také ty informace, které byly za důvěrné jakoukoliv z těchto osob označeny. Dále jsou to veškeré informace z obchodního styku, které by mohly být samy o sobě nebo v souvislosti s jinými informacemi nebo skutečnostmi k újmě kterékoliv z uvedených osob.

6 ZÁVĚR

Zprávu o vztazích zpracovalo představenstvo společnosti První Signální, a.s. v souladu s § 82 a násl. zákona číslo 90/2012 Sb. (ZOK) s péčí řádného hospodáře a na základě dostupných informací.

Zpráva o vztazích byla schválena představenstvem společnosti První Signální, a.s. Zpráva o vztazích se připojuje k výroční zprávě a do sbírky listin se ukládá v rámci výroční zprávy. Se zprávou o vztazích a stanoviskem dozorčí rady seznamuje statutární orgán akcionáře společnosti ve stejné lhůtě a za stejných podmínek jako je tomu pro případ účetní závěrky v souladu s § 84 odst. 1 ZOK.


V Ostravě dne 7.8.2023

Ing. Jiří Žilka
člen představenstva
První Signální, a.s.



PŘÍLOHA 10.2

**ZPRÁVA PŘEDSTAVENSTVA O PODNIKATELSKÉ
ČINNOSTI
ZA OBDOBÍ 1. 4. 2022 – 31. 3. 2023**

	Návrh Téma: Zpráva představenstva o podnikatelské činnosti	Strana: 1 z 3
---	---	---------------

Autor:	Ing. Jiří Žilka	K vyjádření: ----	Do: ---
Dne:	8.8.2023	Na vědomí: určeno pro řádnou valnou hromadu	

1. Zpráva představenstva o činnosti

Představenstvo akciové společnosti se v období hospodářského roku 2022/2023 sešlo k oficiálnímu zasedání představenstva dne 19.07.2022, 26.1.2023 a po rozhodném datu dne 31.03.2023 se dne 4.8.2023 představenstvo sešlo ve věcech souvisejících s hospodářským rokem 2022/2023.

Při jednáních, které se uskutečnila vzápětí po konání DR, představenstvo sdílelo shodné ekonomické podklady jako DR.

Celá řada dalších otázek byla současně řešena vedle oficiálních zasedání představenstva na několika separátních schůzkách, telefonicky nebo pomocí prostředků elektronické komunikace.

Představenstvo rovněž v pravidelných periodách monitorovalo stav společnosti, zejména z pohledu hospodářských výsledků, obchodní činnosti a personální politiky společnosti.

Současně v rámci činnosti představenstva byly mezi členy představenstva a vedením společnosti vedeny telekonference za účelem předávání si vzájemných informací a na to navazujících případných úkolů nebo řešení naléhavých otázek.

Na základě zpracovaného plánu společnosti pro období hospodářského roku 2022/2023 byly vedením společnosti nastaveny pro jednotlivé oblasti společnosti cíle implementované na jednotlivé úseky v rámci organizační struktury společnosti, které byly představenstvem schváleny a následně prováděno monitorování jejich plnění.

Rok 2022/2023 naplnil plán z pohledu vybraných ekonomických ukazatelů nastavených v rámci schváleného business plánu. Nad rámec očekávání bylo dosaženo vyššího zisku.

Vybrané ekonomické ukazatele:

	Plán	Skutečnost
Čistý obrát	182.557 tis. Kč	208 474 tis. Kč
Osobní náklady	48.206 tis. Kč	45.032 tis. Kč
Provozní náklady	26.005 tis. Kč	39.365 tis. Kč
Finanční náklady	1.500 tis. Kč	4.643 tis. Kč
Hospodářský výsledek před zdaněním	18.200 tis. Kč	22.490 tis. Kč


Rozdíl mezi plánovaným a dosaženým hospodářským výsledkem byl ovlivněn navýšením obrátu. Navýšení provozních nákladů bylo způsobeno nákupem materiálu, který byl určen k dalšími prodeji. Na základě těchto skutečností došlo k zvýšení hospodářského výsledku. Z pohledu produktivity práce, přidané hodnoty a hospodářského výsledku bylo dosaženo za rozhodné období 2022/2023 velmi dobrého výsledku hospodaření společnosti.

2. Zpráva o podnikatelské činnosti společnosti a stavu jejího majetku

V souladu se ZOK a stanovami společnosti předkládá představenstvo společnosti zprávu o podnikatelské činnosti společnosti a stavu jejího majetku, která je **součástí výroční zprávy** zpracovávané podle zvláštního právního předpisu (§21 zákona č. 563/1991 Sb., o účetnictví, v platném znění).

3. Zpráva o vztazích dle § 82 a násl. ZOK

V souladu se ZOK a stanovami společnosti předkládá představenstvo společnosti zprávu o vztazích mezi propojenými osobami za období od 1. 4. 2022 do 31. 3. 2023. Tato zpráva je **součástí výroční zprávy** zpracovávané podle zvláštního právního předpisu.

	Návrh Téma: Zpráva představenstva o podnikatelské činnosti	Strana: 2 z 3
---	---	---------------

4. Zpráva představenstva ve vazbě na § 118 odst. 5 ZPKT

Struktura vlastního kapitálu akciové společnosti První Signální, a.s.

Vlastní kapitál akciové společnosti První Signální, a.s. je na základě účetní závěrky sestavené k 31. 03. 2023, která bude předložena ke schválení řádné valné hromadě, strukturován následovně (v tis. Kč):

Základní kapitál	1 000
Rezervní fondy	200
Ostatní fondy	0
Nerozdělený zisk	68 512
Zisk po zdanění	17 985
Vlastní kapitál	87 697

Základní kapitál ve výši 1.000.000 Kč tvoří:

100 ks nekótovaných kmenových akcií na jméno o jmenovité hodnotě 10.000 Kč každá, v zaknihované podobě, ISIN CZ 0005114785, hodnota emise 1.000.000 Kč. Veškeré akcie emitenta jsou splacené. Dluhopisy ani zaměstnanecké akcie nebyly vydány. Společnost nenabyla vlastní akcie nebo zatímní listy a ani její dceřiné společnosti nevlastní akcie emitenta.

Druhy akcií:

Kmenové akcie představují podíl ve výši 100 % na základním kapitálu akciové společnosti První Signální, a.s. S kmenovými akciemi nejsou spojena žádná zvláštní práva a povinnosti. Prioritní akcie společnost nevlastní. K navýšení základního kapitálu od okamžiku založení a vzniku společnosti zatím nedošlo.

Způsob převodu akcií a omezení převoditelnosti akcií

Akcie jsou převoditelné způsobem určeným obecně závazným právním předpisem (§ 269 ZOK), tj. tedy akcie se převádí rubopisem, v němž se uvede jednoznačná identifikace nabyvatele. K účinnosti převodu akcie na jméno vůči společnosti se vyžaduje oznámení změny osoby akcionáře společnosti a předložení akcie na jméno společnosti.

Omezení převoditelnosti akcií je dáno stanovami společnosti, tzn., že akcie akciové společnosti První Signální, a.s. jsou převoditelné jen se souhlasem valné hromady.

Významné přímé, nepřímé podíly na hlasovacích právech

Akcionáři s majetkovou účastí nad 1 % hlasovacích práv (přepočteno na základní kapitál)

označení akcionáře		majetková účast v %	počet hlasů
AŽD Praha s.r.o.	IČ: 480 29 483	45 %	45
APIEN Invest s.r.o.	IČ: 143 94 481	40 %	40
Liberty Ostrava a.s.	IČ: 451 93 258	15 %	15

Vlastníci cenných papírů se zvláštními právy (prioritní akcie), včetně popisu těchto práv

Prioritní akcie společnost nevlastní.

Omezení hlasovacích práv


Hlasovací práva spojená s akciemi nejsou stanovami nijak omezena.

Smlouvy mezi akcionáři, které mohou mít za následek ztížení převoditelnosti akcií nebo hlasovacích práv

Akciové společnosti První Signální nejsou známy žádné smlouvy mezi akcionáři, které mohou mít za následek ztížení převoditelnosti akcií nebo hlasovacích práv.

Zvláštní pravidla určující volbu a odvolání členů představenstva a změnu stanov společnosti

Stanovy První Signální, a.s. stanoví, že představenstvo má 3 členy a funkční období člena představenstva činí 5 let.

 <p>První Signální</p>	Návrh Téma: Zpráva představenstva o podnikatelské činnosti	Strana: 3 z 3
---	---	---------------

Členové představenstva jsou voleni a odvoláváni valnou hromadou společnosti. O volbě či odvolání členů představenstva rozhoduje valná hromada prostou většinou hlasů přítomných akcionářů. Stanovy První Signální neobsahují další zvláštní významná pravidla o volbě či odvolání členů představenstva, která by se odchylovala od standardních ustanovení právních předpisů. O doplňování nebo jiné změně stanov rozhoduje valná hromada. Návrh na doplnění nebo jinou změnu může podat akcionář, představenstvo nebo dozorčí rada. Stanovy První Signální neobsahují další zvláštní významná pravidla o změně stanov, která by se odchylovala od standardních ustanovení právních předpisů.

Zvláštní pravomoci členů představenstva

Stanovy První Signální, a.s. stanoví, že valná hromada může pověřit představenstvo, aby rozhodlo o zvýšení základního kapitálu, a to upisováním akcií nebo z vlastních zdrojů společnosti, s výjimkou nerozděleného zisku, nejvýše však o 1/2 dosavadní výše základního kapitálu v době, kdy valná hromada představenstvo zvýšením základního kapitálu pověřila.

Významné smlouvy, které nabydou účinnosti, změní se nebo zaniknou v případě změny ovládnání v důsledku nabídky převzetí

Neexistují žádné významné smlouvy, jejichž stranou by byla akciová společnost První Signální, a které nabydou účinnosti, změní se nebo zaniknou v případě změny ovládnání akciovou společností První Signální v důsledku nabídky převzetí.

Smlouvy s členy představenstva a zaměstnanci s plněním pro případ skončení jejich funkce nebo zaměstnání v souvislosti s nabídkou převzetí

Akciová společnost První Signální neuzavřela s členy představenstva nebo zaměstnanci takové smlouvy, které by ji zavazovaly k plnění pro případ skončení jejich funkce nebo zaměstnání v přímé souvislosti s nabídkou převzetí.

Programy, na jejichž základě je zaměstnancům a členům představenstva umožněno nabývat účastnické cenné papíry společnosti, opce na tyto cenné papíry či jiná práva k nim za zvýhodněných podmínek

Akciová společnost První Signální nevytvořila žádné programy, na jejichž základě by zaměstnancům či členům představenstva bylo umožněno nabývat účastnické cenné papíry společnosti, opce na tyto cenné papíry či jiná práva k nim za zvýhodněných podmínek.

Údaje z této zprávy jsou rovněž **součástí výroční zprávy**, byť v odlišném strukturovaném zpracování.

Ing. Jiří Žilka
člen představenstva
První Signální, a.s.



PŘÍLOHA 10.3

**VÝKAZ ZISKU A ZTRÁT
K 31. 3. 2023**

Zpracováno v souladu s vyhláškou
č. 500/2002 Sb. ve znění pozdějších předpisů

VÝKAZ ZISKU A ZTRÁTY
v plném rozsahu

Obchodní firma nebo jiný název účetní jednotky

První Signální, a.s.

za období **01.04.2022 – 31.03.2023**

(v celých tisících CZK)

Sídlo, bydliště nebo místo podnikání účetní jednotky

Bohumínská 368/172, Muglinov
712 00 Ostrava
Česká republika

IČ
25866907

Označení a	TEXT b	Číslo řádku c	Skutečnost v účetním období	
			běžném 1	minulém 2
I.	Tržby z prodeje výrobků a služeb	01	173 298	130 687
II.	Tržby za prodej zboží	02		
A.	Výkonová spotřeba	03	128 772	74 022
1.	Náklady vynaložené na prodané zboží	04		
2.	Spotřeba materiálu a energie	05	48 648	24 195
3.	Služby	06	80 124	49 827
B.	Změna stavu zásob vlastní činnosti (+/-)	07	-26 957	-9 018
C.	Aktivace (-)	08		
D.	Osobní náklady	09	45 032	46 806
1.	Mzdové náklady	10	32 912	34 329
2.	Náklady na sociální zabezpečení, zdravotní pojištění a ostatní náklady	11	12 120	12 477
2.1	Náklady na sociální zabezpečení a zdravotní pojištění	12	10 726	11 063
2.2	Ostatní náklady	13	1 394	1 414
E.	Úpravy hodnot v provozní oblasti	14	3 677	5 741
1.	Úpravy hodnot dlouhodobého nehmotného a hmotného majetku	15	4 435	6 396
1.1	Úpravy hodnot dlouhodobého nehmotného a hmotného majetku - trvalé	16	4 435	6 396
1.2	Úpravy hodnot dlouhodobého nehmotného a hmotného majetku - dočasné	17		
2.	Úpravy hodnot zásob	18	- 758	- 655
3.	Úpravy hodnot pohledávek	19		
III.	Ostatní provozní výnosy	20	34 778	4 521
1.	Tržby z prodaného dlouhodobého majetku	21		311
2.	Tržby z prodaného materiálu	22	34 595	3 939
3.	Jiné provozní výnosy	23	183	271
F.	Ostatní provozní náklady	24	30 817	4 042
1.	Zůstatková cena prodaného dlouhodobého majetku	25		9
2.	Prodaný materiál	26	29 350	3 095
3.	Daně a poplatky	27	202	271
4.	Rezervy v provozní oblasti a komplexní náklady příštích období	28	260	- 370
5.	Jiné provozní náklady	29	1 005	1 037
*	Provozní výsledek hospodaření	30	26 735	13 615

Označení a	TEXT b	Číslo řádku c	Skutečnost v účetním období	
			běžném 1	minulém 2
IV.	Výnosy z dlouhodobého finančního majetku - podíly	31		
1.	Výnosy z podílů - ovládaná nebo ovládající osoba	32		
2.	Ostatní výnosy z podílů	33		
G.	Náklady vynaložené na prodané podíly	34		
V.	Výnosy z ostatního dlouhodobého finančního majetku	35		
1.	Výnosy z ostatního dlouhodobého finančního majetku - ovládaná nebo ovládající osoba	36		
2.	Ostatní výnosy z ostatního dlouhodobého finančního majetku	37		
H.	Náklady související s ostatním dlouhodobým finančním majetkem	38		
VI.	Výnosové úroky a podobné výnosy	39		
1.	Výnosové úroky a podobné výnosy - ovládaná nebo ovládající osoba	40		
2.	Ostatní výnosové úroky a podobné výnosy	41		
I.	Úpravy hodnot a rezervy ve finanční oblasti	42		
J.	Nákladové úroky a podobné náklady	43	1 469	
1.	Nákladové úroky a podobné náklady - ovládaná nebo ovládající osoba	44		
2.	Ostatní nákladové úroky a podobné náklady	45	1 469	
VII.	Ostatní finanční výnosy	46	398	1 058
K.	Ostatní finanční náklady	47	3 174	2 474
*	Finanční výsledek hospodaření (+/-)	48	-4 245	-1 416
**	Výsledek hospodaření před zdaněním (+/-)	49	22 490	12 199
L.	Daň z příjmů za běžnou činnost	50	4 505	3 246
1.	Daň z příjmů splatná	51	4 505	2 772
2.	Daň z příjmů odložená (+/-)	52		474
**	Výsledek hospodaření po zdanění (+/-)	53	17 985	8 953
M.	Převod podílu na výsledku hospodaření společníkům (+/-)	54		
***	Výsledek hospodaření za účetní období (+/-)	55	17 985	8 953
*	Čistý obrat za účetní období = I. + II. + III. + IV. + V. + VI. + VII.	56	208 474	136 266

Pozn.:

Okamžik sestavení 21.07.2023	Podpisový záznam osoby odpovědné za sestavení účetní závěrky	Podpisový záznam statutárního orgánu nebo fyzické osoby, která je účetní jednotkou Daria Herberová
-------------------------------------	--	---



PŘÍLOHA 10.4

ROZVAHA K 31. 3. 2023

ke dni **31.03.2023**

(v celých tisících CZK)

Sídlo, bydliště nebo místo podnikání účetní jednotky

Bohumínská 368/172, Muglinov
712 00 Ostrava
Česká republika

IČ
25866907

Označení a	AKTIVA b	Číslo řádku c	Běžné účetní období			Minulé úč. období
			Brutto 1	Korekce 2	Netto 3	Netto 4
	AKTIVA CELKEM	001	254 130	-33 136	220 994	108 432
A.	Pohledávky za upsaný základní kapitál	002				
B.	Stálá aktiva	003	54 364	-32 001	22 363	25 452
B.I.	Dlouhodobý nehmotný majetek	004	1 821	-1 548	273	495
B.I.	1. Nehmotné výsledky vývoje	005				
	2. Ocenitelná práva	006	1 821	-1 548	273	495
	2.1 Software	007	1 821	-1 548	273	495
	2.2 Ostatní ocenitelná práva	008				
	3. Goodwill (+/-)	009				
	4. Ostatní dlouhodobý nehmotný majetek	010				
	5. Poskytnuté zálohy na dlouhodobý nehmotný majetek a nedokončený dlouhodobý nehmotný majetek	011				
	5.1 Poskytnuté zálohy na dlouhodobý nehmotný majetek	012				
	5.2 Nedokončený dlouhodobý nehmotný majetek	013				
B.II.	Dlouhodobý hmotný majetek	014	52 543	-30 453	22 090	24 957
B.II.	1. Pozemky a stavby	015	18 314	-5 313	13 001	12 343
	1.1 Pozemky	016	591		591	591
	1.2 Stavby	017	17 723	-5 313	12 410	11 752
	2. Hmotné movité věci a jejich soubory	018	28 893	-25 140	3 753	7 278
	3. Oceňovací rozdíl k nabytému majetku	019				
	4. Ostatní dlouhodobý hmotný majetek	020				
	4.1 Pěstitelské celky trvalých porostů	021				
	4.2 Dospělá zvířata a jejich skupiny	022				
	4.3 Jiný dlouhodobý hmotný majetek	023				
	5. Poskytnuté zálohy na dlouhodobý hmotný majetek a nedokončený dlouhodobý hmotný majetek	024	5 336		5 336	5 336
	5.1 Poskytnuté zálohy na dlouhodobý hmotný majetek	025				
	5.2 Nedokončený dlouhodobý hmotný majetek	026	5 336		5 336	5 336
B.III.	Dlouhodobý finanční majetek	027				
B.III.	1. Podíly - ovládaná nebo ovládající osoba	028				
	2. Zápůjčky a úvěry - ovládaná nebo ovládající osoba	029				
	3. Podíly - podstatný vliv	030				
	4. Zápůjčky a úvěry - podstatný vliv	031				
	5. Ostatní dlouhodobé cenné papíry a podíly	032				
	6. Zápůjčky a úvěry - ostatní	033				
	7. Ostatní dlouhodobý finanční majetek	034				
	7.1 Jiný dlouhodobý finanční majetek	035				
	7.2 Poskytnuté zálohy na dlouhodobý finanční majetek	036				

Označení a	AKTIVA b	Číslo řádku c	Běžné účetní období			Minulé úč. období
			Brutto 1	Korekce 2	Netto 3	Netto 4
C.	Oběžná aktiva	037	199 228	-1 135	198 093	82 593
C.I.	Zásoby	038	46 131	- 249	45 882	30 573
C.I. 1.	Materiál	039	17 970	- 249	17 721	20 212
2.	Nedokončená výroba a polotovary	040	24 057		24 057	9 155
3.	Výrobky a zboží	041	4 104		4 104	1 206
3.1	Výrobky	042	4 104		4 104	1 206
3.2	Zboží	043				
4.	Mladá a ostatní zvířata a jejich skupiny	044				
5.	Poskytnuté zálohy na zásoby	045				
C.II.	Pohledávky	046	136 328	- 886	135 442	43 559
C.II. 1.	Dlouhodobé pohledávky	047				
1.1	Pohledávky z obchodních vztahů	048				
1.2	Pohledávky - ovládaná nebo ovládající osoba	049				
1.3	Pohledávky - podstatný vliv	050				
1.4	Odložená daňová pohledávka	051				
1.5	Pohledávky - ostatní	052				
1.5.1	Pohledávky za společníky	053				
1.5.2	Dlouhodobé poskytnuté zálohy	054				
1.5.3	Dohadné účty aktivní	055				
1.5.4	Jiné pohledávky	056				
C.II. 2.	Krátkodobé pohledávky	057	136 328	- 886	135 442	43 559
2.1	Pohledávky z obchodních vztahů	058	124 897	- 886	124 011	36 808
2.2	Pohledávky - ovládaná nebo ovládající osoba	059				
2.3	Pohledávky - podstatný vliv	060				
2.4	Pohledávky - ostatní	061	11 431		11 431	6 751
2.4.1	Pohledávky za společníky	062				
2.4.2	Sociální zabezpečení a zdravotní pojištění	063				
2.4.3	Stát-daňové pohledávky	064	6 701		6 701	3 513
2.4.4	Krátkodobé poskytnuté zálohy	065	4 721		4 721	3 207
2.4.5	Dohadné účty aktivní	066				22
2.4.6	Jiné pohledávky	067	9		9	9
C.II. 3.	Časové rozlišení aktiv	068				
3.1	Náklady příštích období	069				
3.2	Komplexní náklady příštích období	070				
3.3	Příjmy příštích období	071				
C.III.	Krátkodobý finanční majetek	072				
C.III. 1.	Podíly - ovládaná nebo ovládající osoba	073				
2.	Ostatní krátkodobý finanční majetek	074				
C.IV.	Peněžní prostředky	075	16 769		16 769	8 461
C.IV. 1.	Peněžní prostředky v pokladně	076	67		67	130
2.	Peněžní prostředky na účtech	077	16 702		16 702	8 331
D.	Časové rozlišení aktiv	078	538		538	387
D. 1.	Náklady příštích období	079	538		538	387
2.	Komplexní náklady příštích období	080				
3.	Příjmy příštích období	081				

Označení	PASIVA	Číslo řádku	Stav v běžném účetním období	Stav v minulém účetním období
a	b	c	5	6
	PASIVA CELKEM	082	220 994	08 432
A.	Vlastní kapitál	083	87 697	78 665
A.I.	Základní kapitál	084	1 000	1 000
A.I. 1.	Základní kapitál	085	1 000	1 000
2.	Vlastní podíly (-)	086		
3.	Změny základního kapitálu	087		
A.II.	Ážio a kapitálové fondy	088		
A.II. 1.	Ážio	089		
2.	Kapitálové fondy	090		
2.1	Ostatní kapitálové fondy	091		
2.2	Oceňovací rozdíly z přecenění majetku a závazků (+/-)	092		
2.3	Oceňovací rozdíly z přecenění při přeměnách obchodních korporací	093		
2.4	Rozdíly z přeměn obchodních korporací (+/-)	094		
2.5	Rozdíly z ocenění při přeměnách obchodních korporací (+/-)	095		
A.III.	Fondy ze zisku	096	200	200
A.III. 1.	Ostatní rezervní fondy	097	200	200
2.	Statutární a ostatní fondy	098		
A.IV.	Výsledek hospodaření minulých let (+/-)	099	68 512	58 512
A.IV. 1.	Nerozdělený zisk nebo neuhrazená ztráta z minulých let (+/-).	100	68 512	58 512
2.	Jiný výsledek hospodaření minulých let (+/-)	101		
A.V.	Výsledek hospodaření běžného účetního období (+/-)	102	17 985	8 953
A.VI	Rozhodnuto o zálohové výplatě podílu na zisku (-)	103		
B.+C.	Cizí zdroje	104	133 166	29 479
B.	Rezervy	105	289	29
B. 1.	Rezerva na důchody a podobné závazky	106		
2.	Rezerva na daň z příjmů	107		
3.	Rezervy podle zvláštních právních předpisů	108		
4.	Ostatní rezervy	109	289	29
C.	Závazky	110	132 877	29 450
C.I.	Dlouhodobé závazky	111		
1.	Vydané dluhopisy	112		
1.1	Vyměnitelné dluhopisy	113		
1.2	Ostatní dluhopisy	114		
2.	Závazky k úvěrovým institucím	115		
3.	Dlouhodobé přijaté zálohy	116		
4.	Závazky z obchodních vztahů	117		
5.	Dlouhodobé směnky k úhradě	118		
6.	Závazky - ovládaná nebo ovládající osoba	119		
7.	Závazky - podstatný vliv	120		
8.	Odložený daňový závazek	121		
9.	Závazky - ostatní	122		

Označení	PASIVA	Číslo řádku	Stav v běžném účetním období	Stav v minulém účetním období
a	b	c	5	6
9.1	Závazky ke společníkům	123		
9.2	Dohadné účty pasivní	124		
9.3	Jiné závazky	125		
C.II.	Krátkodobé závazky	126	132 877	29 450
1.	Vydané dluhopisy	127		
1.1	Vyměnitelné dluhopisy	128		
1.2	Ostatní dluhopisy	129		
2.	Závazky k úvěrovým institucím	130	30 000	
3.	Krátkodobé přijaté zálohy	131	6 172	
4.	Závazky z obchodních vztahů	132	87 986	14 992
5.	Krátkodobé směnky k úhradě	133		
6.	Závazky - ovládaná nebo ovládající osoba	134		
7.	Závazky - podstatný vliv	135		
8.	Závazky ostatní	136	8 719	14 458
8.1	Závazky ke společníkům	137		
8.2	Krátkodobé finanční výpomoci	138		
8.3	Závazky k zaměstnancům	139	4 461	4 294
8.4	Závazky ze sociálního zabezpečení a zdravotního pojištění	140	2 502	2 402
8.5	Stát - daňové závazky a dotace	141	1 654	568
8.6	Dohadné účty pasivní	142		32
8.7	Jiné závazky	143	102	7 162
C.III.	Časové rozlišení pasiv	144		
1.	Výdaje příštích období	145		
2.	Výnosy příštích období	146		
D.	Časové rozlišení pasiv	147	131	288
1.	Výdaje příštích období	148	131	288
2.	Výnosy příštích období	149		

Okamžik sestavení 21.07.2023	Podpisový záznam osoby odpovědné za sestavení účetní závěrky	Podpisový záznam statutárního orgánu nebo fyzické osoby, která je účetní jednotkou Daria Herberová
--	--	--



PŘÍLOHA 10.5

**PŘEHLED O ZMĚNÁCH VLASTNÍHO KAPITÁLU
K 31. 3. 2023**

PŘEHLED O ZMĚNÁCH VLASTNÍHO KAPITÁLU

za období od 01.04.2022 do 31.03.2023

(v celých tisících Kč)

IČ: 25866907

Název a sídlo účetní jednotky

První Signální, a.s.

Bohumínská 36/172

OSTRAVA-MUGLINOV

71200

Sestaveno dne: 21.07.2023

Právní forma účetní jednotky: AKCIOVÁ SPOLEČNOST

Předmět podnikání účetní jednotky: Výroba elektoinstalačních zařízení

Označení a	TEXT b	Skutečnost v účetním období	
		běžném 1	minulém 2
A. Základní kapitál zapsaný v obchodním rejstříku (účet 411)			
A.1.	Počáteční stav	1 000	1 000
A.2.	Zvýšení	0	0
A.3.	Snížení	0	0
A.4.	Konečný zůstatek	1 000	1 000
B. Základní kapitál nezapsaný (účet 419)			
B.1.	Počáteční stav	0	0
B.2.	Zvýšení	0	0
B.3.	Snížení	0	0
B.4.	Konečný zůstatek	0	0
C. A. +/- B. se zohledněním účtu 252			
C.1.	Počáteční zůstatek A. +/- B.	1 000	1 000
C.2.	počáteční zůstatek vlastních akcií a vlastních obchodních podílů	0	0
C.3.	Změna stavu účtu 252	0	0
C.4.	Konečný zůstatek účtu 252	0	0
C.5.	Konečný zůstatek A. +/- B.	1 000	1 000
D. Emisní ážio			
D.1.	Počáteční stav	0	0
D.2.	Zvýšení	0	0
D.3.	Snížení	0	0
D.4.	Konečný zůstatek	0	0
E. Rezervní fondy			
E.1.	Počáteční stav	200	200
E.2.	Zvýšení	0	0
E.3.	Snížení	0	0
E.4.	Konečný zůstatek	200	200

Označení a	TEXT b	Skutečnost v účetním období	
		běžném 1	minulém 2
F. Ostatní fondy ze zisku			
F.1.	Počáteční zůstatek	0	0
F.2.	Zvýšení	0	0
F.3.	Snížení	0	0
F.4.	Konečný zůstatek	0	0
G. Kapitálové fondy			
G.1.	Počáteční zůstatek	0	0
G.2.	Zvýšení	0	0
G.3.	Snížení	0	0
G.4.	Konečný zůstatek	0	0
H. Rozdíly z přecenění nezahrnuté do výsledku hospodaření			
H.1.	Počáteční zůstatek	0	0
H.2.	Zvýšení	0	0
H.3.	Snížení	0	0
H.4.	Konečný zůstatek	0	0
I. Zisk účetních období (účet 428 + zůstatek na straně D účtu 431)			
I.1.	Počáteční zůstatek	68 512	68 512
I.2.	Zvýšení	0	
I.3.	Snížení	0	0
I.4.	Konečný zůstatek	68 512	68 512
J. Ztráta účetních období (účet 429 + zůstatek na straně MD účtu 431)			
J.1.	Počáteční zůstatek	0	0
J.2.	Zvýšení	0	0
J.3.	Snížení	0	0
J.4.	Konečný zůstatek	0	0
K.	Zisk/ztráta za účetní období po zdanění	17 985	8 953
	Součet celkem (C5+D4+E4+F4+G4+H4+I4+J4+K)	87 697	78 665

Podpisový záznam



PŘÍLOHA 10.6

**PŘEHLED O PENĚŽNÍCH TOCÍCH
K 31. 3. 2023**

PŘEHLED O PENĚŽNÍCH TOCÍCH

za období od 1.4.2022 do 31.3.2023

(v celých tisících Kč)

IČ: 25866907

Název a sídlo účetní jednotky

První Signální, a.s.

Bohumínská 368/172

OSTRAVA, MUGLINOV

71200

Sestaveno dne: 21.7.2023

Právní forma účetní jednotky: AKCIOVÁ SPOLEČNOST

Předmět podnikání účetní jednotky: Výroba elektroinstalačních zařízení

Označení a	TEXT b	Skutečnost v účetním období	
		běžném 1	minulém 2
P.	Stav peněžních prostředků (PP) a ekvivalentů na začátku účetního období	8 461	30 498
PENĚŽNÍ TOKY Z HLAVNÍ VÝDĚLEČNÉ ČINNOSTI (PROVOZNÍ ČINNOST)			
Z.	Účetní zisk nebo ztráta před zdaněním	22 490	12 199
A.1.	Úprava o nepeněžní operace	6 164	5 725
A.1.1.	Odpisy stálých aktiv(+) s vyj. zůst. ceny a dále umoř. opr. pol. k majetku	4 435	6 396
A.1.2.	Změna stavu opravných položek, rezerv	260	-370
A.1.3.	Zisk (ztráta) z prodeje stálých aktiv, vyúčt. do výnosů -, do nákladů +	0	-301
A.1.4.	Výnosy z dividend a podílů na zisku (-)	0	0
A.1.5.	Vyúčtované nákladové úroky (+), s výjimkou úroků zahrnovaných do ocenění dlouhodobého majetku a vyúčtované výnosové úroky (-)	1 469	0
A.1.6.	Případné úpravy o ostatní nepeněžní operace	0	0
A.*	Čistý peněžní tok z provozní činnosti před zdaněním a změnami pr.kap.	28 654	17 924
A.2.	Změna stavu nepeněžních složek pracovního kapitálu	-4 072	-18 977
A.2.1.	Změna stavu pohledávek z provozní činnosti (+/-) au čas. rozlišení	-92 034	-12 152
A.2.2.	Změna stavu krátkodobých závazků z provozní činnosti (+/-) pu čas. rozl.	103 270	91
A.2.3.	Změna stavu zásob (+/-)	-15 308	-6 916
A.2.4.	Změna stavu krátkodobého finančního maj. nespádající do PP a ekv.	0	0
A.**	Čistý peněžní tok z provozní činnosti před zdaněním	24 582	-1 053
A.3.	Vyplacené úroky s výjimkou úroků zahrnovaných do ocenění dlouhodob. maj. (-)	-1 469	0
A.4.	Přijaté úroky (+)	0	0
A.5.	Zaplacená daň z příjmů a za doměrky za minulé období (-)	-4 505	-3 246
A.7.	Přijaté dividendy a podíly na zisku (+)	0	0
A.***	Čistý peněžní tok z provozní činnosti	18 608	-4 299
PENĚŽNÍ TOKY Z INVESTIČNÍ ČINNOSTI			
B.1.	Výdaje spojené s nabytím stálých aktiv	-1 347	-948
B.2.	Příjmy z prodeje stálých aktiv	0	302
B.3.	Zápůjčky a úvěry spřízněným osobám	0	0
B.***	Čistý peněžní tok vztahující se k investiční činnosti	-1 347	-646

Označení a	TEXT b	Skutečnost v účetním období	
		běžném 1	minulém 2
PENĚŽNÍ TOKY Z FINANČNÍCH ČINNOSTÍ			
C.1.	Dopady změn dlouhodobých, popř. krátkodobých závazků na PP a ekv.	0	0
C.2.	Dopady změn vlastního kapitálu na PP a ekv.	-8 953	-17 092
C.2.1.	Zvýšení PP a ekv. z titulu zvýšení základního kapitálu (RF) (+)	0	0
C.2.2.	Vyplacení podílů na vlastním kapitálu společníkům (-)	0	0
C.2.3.	Další vklady PP společníků a akcionářů	0	0
C.2.4.	Úhrada ztráty společníky (+)	0	0
C.2.5.	Přímé platby na vrub fondů (-)	0	0
C.2.6.	Vyplacené dividendy nebo podíly na zisku včetně zapl. srážkové daně (-)	-8 953	-17 092
C***	Čistý peněžní tok vztahující se k finanční činnosti	-8 953	-17 092
F.	Čisté zvýšení, resp. snížení peněžních prostředků	8 308	-22 037
R.	Stav peněžních prostředků a ekvivalentů na konci období	16 769	8 461

Podpisový záznam



PŘÍLOHA 10.7

**PŘÍLOHA V ÚČETNÍ ZÁVĚRCE
K 31. 3. 2023**



**PŘÍLOHA V ÚČETNÍ ZÁVĚRCE
ZA HOSPODÁŘSKÝ ROK OD 1.4.2022 DO 31.3.2023**

Název společnosti: První Signální, a.s.
Sídlo: Bohumínská 368/172, Muglinov, 712 00 Ostrava
Právní forma: akciová společnost
IČO: 258 66 907

OBSAH

1.	OBECNÉ ÚDAJE	3
1.1.	ZALOŽENÍ A CHARAKTERISTIKA SPOLEČNOSTI	3
1.2.	ZMĚNY A DODATKY V OBCHODNÍM REJSTŘÍKU V UPLYNULÉM ÚČETNÍM OBDOBÍ.....	3
1.3.	PŘEDSTAVENSTVO A DOZORČÍ RADA K ROZVAHOVÉMU DNI	3
1.4.	IDENTIFIKACE SKUPINY	3
2.	ÚČETNÍ METODY	4
2.1.	DLOUHODOBÝ HMOTNÝ A NEHMOTNÝ MAJETEK	4
2.2.	FINANČNÍ MAJETEK	5
2.3.	ZÁSOBY	5
2.4.	POHLEDÁVKY	5
2.5.	ZÁVAZKY.....	5
2.6.	ÚVĚRY	5
2.7.	REZERVY	6
2.8.	PŘEPOČTY ÚDAJŮ V CIZÍCH MĚNÁCH NA ČESKOU MĚNU	6
2.9.	FINANČNÍ LEASING.....	6
2.10.	VÝNOSY.....	6
2.11.	POUŽITÍ ODHADŮ	6
2.12.	ZMĚNY ÚČETNÍCH METOD OPROTI PŘEDCHÁZEJÍCÍMU ÚČETNÍMU OBDOBÍ.....	6
2.13.	PŘEHLED O PENĚŽNÍCH TOCÍCH.....	6
2.14.	ZMĚNY USPOŘÁDÁNÍ A OZNAČOVÁNÍ POLOŽEK ROZVAHY A VÝKAZU ZISKU A ZTRÁTY A JEJICH OBSAHOVÉHO VYMEZENÍ OPROTI PŘEDCHÁZEJÍCÍMU ÚČETNÍMU OBDOBÍ	7
3.	DOPLŇUJÍCÍ ÚDAJE	8
3.1.	DLOUHODOBÝ NEHMOTNÝ MAJETEK (DNM)	8
3.2.	DLOUHODOBÝ HMOTNÝ MAJETEK (DHM)	9
3.3.	DLOUHODOBÝ FINANČNÍ MAJETEK	9
3.4.	ZÁSOBY	9
3.5.	DLOUHODOBÉ POHLEDÁVKY	9
3.6.	KRÁTKODOBÉ POHLEDÁVKY	10
3.7.	KRÁTKODOBÝ FINANČNÍ MAJETEK.....	10
3.8.	VLASTNÍ KAPITÁL	10
3.9.	REZERVY	10
3.10.	DLOUHODOBÉ ZÁVAZKY	10
3.11.	KRÁTKODOBÉ ZÁVAZKY.....	10
3.12.	BANKOVNÍ ÚVĚRY.....	10
3.13.	ODLOŽENÁ DAŇ Z PŘÍJMŮ.....	10
3.14.	VÝNOSY Z BĚŽNÉ ČINNOSTI	11
3.15.	ZAMĚSTNANCI	11
3.16.	DOHADNÉ ÚČTY A ČASOVÉ ROZLIŠENÍ	11
3.17.	ZÁVAZKY NEUVEDENÉ V ROZVAZE.....	11
3.18.	UDÁLOSTI, KTERÉ NASTALY PO DATU ÚČETNÍ ZÁVĚRKY.....	11

1. OBECNÉ ÚDAJE

1.1. Založení a charakteristika společnosti

První Signální, a.s. (dále jen „společnost“) byla založena zakladatelskou smlouvou jako akciová společnost dne 14. 6. 2000 a vznikla zapsáním do obchodního rejstříku Krajského soudu v Ostravě dne 8.11.2000. Předmětem podnikání společnosti je montáž, opravy, revize a zkoušky elektrických zařízení.

Fyzické a právnické osoby podílející se více než 10 % na základním kapitálu společnosti a výše jejich podílu jsou uvedeny v následující tabulce:

Akcionář/ Společník	% podíl na základním kapitálu
AŽD Praha s.r.o.	45
APIEN Invest, s.r.o.	40
Liberty Ostrava a.s.	15
Celkem	100 %

1.2. Změny a dodatky v obchodním rejstříku v uplynulém účetním období

V uplynulém účetní období nedošlo ke změnám v obchodním rejstříku

1.3. Představenstvo a dozorčí rada k rozvahovému dni

	Funkce	Jméno
Představenstvo	člen	Ing. Jiří Žilka
	místopředseda	Ing. Jiří Martínek
	člen	Mgr. Peter Dudáš
Dozorčí rada	předseda	JUDr. Jarmila Masařová
	člen	Ing. Luboš Žilka
	člen	Ing. Josef Fedas

1.4. Identifikace skupiny

Společnost je součástí skupiny AŽD Praha, s.r.o., se sídlem Žirovnická 2/3146, Praha 10, 106 17 a sestavuje konsolidovanou účetní závěrku, která je uložena v sídle společnosti AŽD Praha, s.r.o.

2. ÚČETNÍ METODY

Účetnictví společnosti je vedeno a účetní závěrka byla sestavena v souladu se zákonem č. 563/1991 Sb. o účetnictví v platném znění, vyhláškou č. 500/2002 Sb., kterou se provádějí některá ustanovení zákona č. 563/1991 Sb. o účetnictví, pro účetní jednotky, které jsou podnikateli účtujícími v soustavě podvojného účetnictví, v platném znění a Českými účetními standardy pro podnikatele v platném znění.

Účetnictví respektuje obecné účetní zásady, především zásadu o oceňování majetku historickými cenami (není-li dále uvedeno jinak), zásadu účtování ve věcné a časové souvislosti, zásadu opatrnosti a předpoklad o schopnosti účetní jednotky pokračovat ve svých aktivitách.

Účetní závěrka společnosti je sestavena k rozvahovému dni 31.3.2023 za hospodářský rok od 1.4.2022 do 31.3.2023. Účetní závěrka byla sestavena dne 21.07.2023.

Finanční údaje v této účetní závěrce jsou vyjádřeny v tisících korunách českých (tis. Kč), není-li dále uvedeno jinak.

Účetní závěrka byla sestavena na základě předpokladu nepřetržitého trvání společnosti, a tudíž neobsahuje žádné úpravy, které by mohly z této nejistoty vyplývat.

2.1. Dlouhodobý hmotný a nehmotný majetek

Dlouhodobým majetkem se rozumí majetek, jehož doba použitelnosti je delší než jeden rok a jehož ocenění je v jednotlivém případě vyšší než 80 tis. Kč u hmotného majetku, a 60 tis. Kč u nehmotného majetku.

Nakoupený dlouhodobý hmotný a nehmotný majetek je oceněn pořizovací cenou sníženou o oprávký a případné opravné položky.

Technické zhodnocení, pokud převýšilo v úhrnu za zdaňovací období u jednotlivého hmotného majetku částku 80 tis. Kč a u jednotlivého nehmotného majetku částku 60 tis. Kč, zvyšuje pořizovací cenu příslušného dlouhodobého majetku.

Požizovací cena dlouhodobého hmotného majetku, s výjimkou pozemků a nedokončených investic, je odpisována na základě vnitropodnikové směrnice po dobu odhadované životnosti majetku, a to individuálně pro každý jednotlivý majetek. Pořizovací cena dlouhodobého nehmotného majetku je odpisována v souladu s ustanovením § 32a Zákona č. 586/1992 Sb. o daních z příjmů v platném znění.

Majetek pořízený formou finančního leasingu je odpisován u pronajímatele.

2.2. Finanční majetek

Finanční majetek s dobou splatnosti nebo se záměrem držby nad jeden rok se vykazuje jako dlouhodobý, finanční majetek s dobou splatnosti nebo se záměrem držby do jednoho roku jako krátkodobý.

Ocenění finančního majetku při pořízení

Podíly, cenné papíry a deriváty jsou při pořízení oceněny pořizovací cenou, včetně ážia a nákladů s pořízením souvisejících.

Ocenění finančního majetku ke konci rozvahového dne

Cenné papíry určené k obchodování a ostatní realizovatelné cenné papíry se oceňují reálnou hodnotou. Není-li objektivně možné stanovit reálnou hodnotu, ocení se cenné papíry pořizovací cenou, sníženou o opravné položky.

Cenné papíry s pevným výnosem držené do splatnosti se oceňují pořizovací cenou zvýšenou nebo sníženou o úrokový výnos nebo náklad.

2.3. Zásoby

Nakupované zásoby jsou oceňovány pořizovacími cenami. Pořizovací cena zahrnuje cenu pořízení a vedlejší pořizovací náklady, zejména celní poplatky, dopravné a skladovací poplatky, provize, pojistné a skonto.

Zásoby vytvořené vlastní činností se oceňují vlastními náklady, které zahrnují přímé náklady (přímý materiál, přímé mzdy a ostatní přímé náklady) vynaložené na výrobu nebo jinou činnost.

Opravné položky k zásobám jsou tvořeny v případech, kdy snížení ocenění zásob v účetnictví není trvalého charakteru, a to na základě věkové analýzy zásob.

2.4. Pohledávky

Pohledávky jsou při vzniku oceňovány jmenovitou hodnotou, následně sníženou o opravné položky.

2.5. Závazky

Závazky jsou zaúčtovány ve jmenovité hodnotě.

2.6. Úvěry

Úvěry jsou zaúčtovány ve jmenovité hodnotě. Za krátkodobý úvěr se považuje i část dlouhodobých úvěrů, která je splatná do jednoho roku od data, ke kterému je sestavena účetní závěrka.

2.7. Rezervy

Rezervy jsou určeny k pokrytí závazků nebo nákladů, jejichž povaha je jasně definována a u nichž je k rozvahovému dni buď pravděpodobné, že nastanou, nebo jisté, že nastanou, ale není jistá jejich výše nebo okamžik jejich vzniku.

2.8. Přepočty údajů v cizích měnách na českou měnu

Účetní operace v cizích měnách prováděné během roku jsou účtovány kurzem České národní banky platným ke dni uskutečnění účetního případu.

K datu účetní závěrky jsou cizoměnová aktiva a pasiva přepočtena kurzem ČNB platným k datu, ke kterému je účetní závěrka sestavena.

2.9. Finanční leasing

Splátky finančního leasingu jsou účtovány do nákladů. Navýšená první splátka finančního leasingu je časově rozlišena a rozpouštěna po dobu pronájmu do nákladů.

2.10. Výnosy

Výnosy z běžné činnosti se účtují v okamžiku uskutečnění plnění.

Výnosy jsou zaúčtovány v hodnotě přijatého plnění nebo plnění, které bude přijato, a představují pohledávky za zboží a služby poskytnuté v průběhu běžné činnosti, po odečtení slev, daně z přidané hodnoty a dalších daní souvisejících s prodeji.

Tržby z prodeje zboží jsou zaúčtovány v okamžiku, kdy dojde k doručení zboží a převedení práv vztahujících se k tomuto zboží.

2.11. Použití odhadů

Sestavení účetní závěrky vyžaduje, aby vedení společnosti používalo odhady a předpoklady, jež mají vliv na vykazované hodnoty majetku a závazků k datu účetní závěrky a na vykazovanou výši výnosů a nákladů za sledované období. Vedení společnosti stanovilo tyto odhady a předpoklady na základě všech jemu dostupných relevantních informací. Nicméně, jak vyplývá z podstaty odhadu, skutečné hodnoty v budoucnu se mohou od těchto odhadů odlišovat.

2.12. Změny účetních metod oproti předcházejícímu účetnímu období

Společnost k 1. dubnu 2022 nezměnila účetní metodu.

2.13. Přehled o peněžních tocích

Přehled o peněžních tocích byl sestaven. Peněžní ekvivalenty představují krátkodobý likvidní majetek, který lze snadno a pohotově převést na předem známou částku v hotovosti a u kterého se nepředpokládají významné změny hodnoty v čase.

Peněžní prostředky a peněžní ekvivalenty lze analyzovat takto:

	(údaje v tis. Kč)	
	31.3.2022	31.3.2023
Pokladní hotovost a peníze na cestě	130	67
Účty v bankách	8 331	16 702
Debetní saldo běžného účtu zahrnuté v běžných bankovních úvěrech	0	0
Peněžní ekvivalenty zahrnuté v krátkodobém finančním majetku	0	0
Peněžní prostředky a peněžní ekvivalenty celkem	8 461	16 769

2.14. Změny uspořádání a označování položek rozvahy a výkazu zisku a ztráty a jejich obsahového vymezení oproti předcházejícímu účetnímu období

Společnost při sestavení této účetní závěrky postupovala v souladu s Českým účetním standardem č. 024 – srovnatelné období za účetní období započaté v roce 2022.

3. DOPLŇUJÍCÍ ÚDAJE**3.1. Dlouhodobý nehmotný majetek (DNM)**Pořizovací cena

(údaje v tis. Kč)

	Počáteční zůstatek	Přírůstky	Vyřazení	Převody	Konečný zůstatek
Nehmotné výsledky výzkumu a vývoje	0	0	0	0	0
Ocenitelná práva	1 821	0	0	0	1 821
Goodwill	0	0	0	0	0
Ostatní DNM	0	0	0	0	0
Poskytnuté zálohy na DNM	0	0	0	0	0
Nedokončený DNM	0	0	0	0	0
Celkem k 31.3.2023	1 821	0	0	0	1 821
Celkem k 31.3.2022	1 821	0	0	0	1 821

Opravné položky a oprávky

(údaje v tis. Kč)

	Počáteční zůstatek	Přírůstky	Úbytky	Převody	Konečný zůstatek	Opravné položky	Účetní hodnota
Nehmotné výsledky výzkumu a vývoje	0	0	0	0	0	0	0
Ocenitelná práva	1 326	222	0	0	1 548	0	1 548
Goodwill	0	0	0	0	0	0	0
Ostatní DNM	0	0	0	0	0	0	0
Poskytnuté zálohy na DNM	0	0	0	0	0	0	0
Nedokončený DNM	0	0	0	0	0	0	0
Celkem k 31.3.2023	1 326	222	0	0	1 548	0	1 548
Celkem k 31.3.2022	1 104	222	0	0	1 326	0	1 326

Hodnota majetku nevykázaného v rozvaze činí 1 006 tis. Kč, jedná se o drobný dlouhodobý nehmotný majetek účtovaný přímo do spotřeby.

3.2. Dlouhodobý hmotný majetek (DHM)Pořizovací cena

(údaje v tis. Kč)

	Počáteční zůstatek	Přírůstky	Vyřazení	Převody	Konečný zůstatek
Pozemky	591	0	0	0	591
Stavby	16 692	1 031	0	0	17 723
Hmotné movité věci a jejich soubory	28 577	316	0	0	28 893
Oceňovací rozdíl k nabytému majetku	0	0	0	0	0
Ostatní DHM	0	0	0	0	0
Poskytnuté zálohy na DHM	0	0	0	0	0
Nedokončený DHM	5 336	0	0	0	5 336
Celkem k 31.3.2023	51 317	1 347	0	0	52 543
Celkem k 31.3.2022	45 290	9 668	3 641	0	51 317

Opravné položky a oprávky

(údaje v tis. Kč)

	Počáteční zůstatek	Přírůstky	Úbytky	Převody	Konečný zůstatek	Opravné položky	Účetní hodnota
Pozemky	0	0	0	0	0	0	0
Stavby	4 940	373	0	0	5 313	0	5 313
Hmotné movité věci a jejich soubory	21 299	3 841	0	0	25 140	0	28 140
Oceňovací rozdíl k nabytému majetku	0	0	0	0	0	0	0
Ostatní DHM	0	0	0	0	0	0	0
Poskytnuté zálohy na DHM	0	0	0	0	0	0	0
Nedokončený DHM	0	0	0	0	0	0	0
Celkem k 31.3.2023	26 239	4 213	0	0	30 452	0	30 453
Celkem k 31.3.2022	21 134	6 174	1 069	0	26 239	0	26 239

Společnost nemá žádný majetek zatížen zástavním právem či věcným břemenem.

Hodnota majetku nevykázaného v rozvaze činí 959 tis. Kč, jedná se o drobný dlouhodobý hmotný majetek účtovaný přímo do spotřeby.

3.3. Dlouhodobý finanční majetek

Společnost nemá dlouhodobý finanční majetek.

3.4. Zásoby

Zásoby společnosti jsou ve výši 46.131 tis. Kč, z toho opravná položka k zásobám materiálu, které jsou na skladě bez pohybu déle než 1 rok činí 249 tis. Kč. Nedokončená výroba je ve výši 24.057 tis. Kč.

3.5. Dlouhodobé pohledávky

Položka dlouhodobé pohledávky je 0 tis. Kč.

Celková výše dlouhodobých pohledávek, jež mají k 31.3.2023 dobu splatnosti delší než 5 let je 0 tis. Kč, k 31.3.2022 tato částka představovala 0 tis. Kč.

3.6. Krátkodobé pohledávky

Pohledávky – Pozastávky dlouhodobé vzniklé na základě smluv o dílo činí k 31.3.2023 částku ve výši 5 442 tis. Kč. Opravná položka přetrvává z minulého období ve výši 885 tis. Kč a dlouhodobé pohledávky tak činí 4.557 tis. Kč.

Celková výše krátkodobých pohledávek, jež mají k 31.3.2023 dobu splatnosti delší než 5 let je 0 tis. Kč, k 31.3.2020 tato částka představovala 0 tis. Kč.

Pohledávky do lhůty splatnosti slouží jako ručení pro revolvingový úvěr u Komerční banky, a.s. Pohledávky po lhůtě splatnosti k 31.3.2023 činí 1.256 tis. Kč (k 31.3.2022 činily 0 tis. Kč).

3.7. Krátkodobý finanční majetek

Ke dni 31.3.2023 společnost neměla žádný krátkodobý finanční majetek a neměla žádnou částku složenou na termínovaném účtu.

3.8. Vlastní kapitál

Na základě návrhu představenstva společnosti plánuje společnost vyplatit polovinu z čistého zisk ve výši 17 985 tis. Kč formou dividendy akcionářům.

3.9. Rezervy

Společnost v hospodářském roce vytvořila rezervu na nevyčerpanou dovolenou ve výši 289 tis. Kč.

3.10. Dlouhodobé závazky

Položka dlouhodobé závazky je 0 tis. Kč.

Celková výše dlouhodobých závazků, jež mají k 31.3.2023 dobu splatnosti delší než 5 let je 0 tis. Kč, k 31.3.2022 tato částka představovala 0 tis. Kč.

3.11. Krátkodobé závazky

Závazky po lhůtě splatnosti k 31.3.2023 činí 175 tis. Kč (k 31.3.2022 činily 0 tis. Kč). Společnost neeviduje závazky po splatnosti delší než 30 měsíců. Závazky z titulu pozastávek činí 618 tis. Kč.

3.12. Bankovní úvěry

Krátkodobé bankovní úvěry a krátkodobé finanční výpomoci obsahují:

(údaje v tis. Kč)				
Banka/ Věřitel	Měna	Zůstatek k 31.3.2022	Zůstatek k 31.3.2023	Forma zajištění
Komerční banka, a.s.	CZK	0	30 000	pohledávky
Celkem	CZK	0	0	

3.13. Odložená daň z příjmů

Celkový existující odložený daňový závazek lze analyzovat takto:

(údaje v tis. Kč)	
Stav k 31.3.2022	Stav k 31.03.2023

Oprávký dlouhodobého majetku	-82	0
Zásoby	-316	0
Pohledávky	0	0
Rezervy	-76	0
Závazky	0	0
Daňová ztráta minulých let	0	0
Celkem závazek	-474	0

3.14. Výnosy z běžné činnosti

(údaje v tis. Kč)

	Období do 31.3.2022			Období do 31.3.2023		
	Tuzem.	Zahr.	Celkem	Tuzem.	Zahr.	Celkem
Tržby za prodej zboží celkem	0	0	0	0	0	0
Tržby za prodej vlastních výrobků a služeb celkem	54 756	75 931	130 687	89 286	84 012	173 298
Výnosy z běžné činnosti	54 756	75 931	130 687	89 286	84 012	173 298

3.15. Zaměstnanci

Průměrný přepočtený počet zaměstnanců společnosti je následující:

k 31.3.2023

(údaje v tis. Kč)

	Počet	Osobní náklady celkem
Počet zaměstnanců	47	45 032

k 31.3.2022

(údaje v tis. Kč)

	Počet	Osobní náklady celkem
Počet zaměstnanců	50	46 806

3.16. Dohadné účty a časové rozlišení

Časové rozlišení aktivní ve výši 538 tis. Kč představují běžné náklady příštích období, a to nájemné nebytových prostor hrazené předem, recertifikace ISO.

Časové rozlišení pasivní ve výši 131 tis. Kč představují nevyfakturované dodávky energií.

3.17. Závazky neuvedené v rozvaze

Společnost nemá závazky neuvedené v rozvaze.

3.18. Události, které nastaly po datu účetní závěrky

Po datu účetní závěrky nedošlo k žádným událostem, které by měly významný dopad na účetní závěrku.

V Ostravě dne 21.07.2023



První Signální, a.s.
 Bohumínská 368/172,
 712 00 Ostrava-Muglínov
 IČ: 25866907

.....
 statutární orgán



PŘÍLOHA 10.8

**ZPRÁVA AUDITORA O OVĚŘENÍ ÚČETNÍ ZÁVĚRKY
ZA OBDOBÍ 1. 4. 2022 – 31. 3. 2023**

Zpráva nezávislého auditora
o ověření roční účetní závěrky

k 31. 03. 2023
u obchodní firmy
První signální, a.s.

Ostrava, červenec 2023

Rozdělovník:

Výtisk č. 1 - 3 První Signální, a.s.

Výtisk č. 4 - 5 CMC Audit, s.r.o.

První Signální, a.s.

Obchodní firma, u níž bylo provedeno ověření účetní závěrky :

**První Signální, a.s.
Bohumínská 368/172
Muglinov
PSČ 712 00 Ostrava**

IČ: 25 86 69 07

Zpráva auditora je určena: akcionáři, představenstvo, dozorčí rada

Ověřované období: 1. 4. 2022 až 31. 03. 2023

Ověření provedli:

Auditorská firma:

**CMC Audit, s.r.o.
Martinovská 3168/48
723 01 Ostrava – Martinov
oprávnění KA ČR číslo 352**

Auditor:

Ing. Martin Coufal – oprávnění číslo 1428

Specialisté:

Ing. Aleš Coufal

Přílohy:

**Rozvaha
Výkaz zisku a ztráty – Výsledovka
Příloha k účetní závěrce
Výkaz cash-flow**

ZPRÁVA NEZÁVISLÉHO AUDITORA

Výrok auditora

Provedli jsme audit přiložené účetní závěrky společnosti První Signální, a.s. (dále také „Společnost“) sestavené na základě českých účetních předpisů, která se skládá z rozvahy k 31. 03. 2023, výkazu zisku a ztráty za rok končící 31. 03. 2023, přehledu o změnách vlastního kapitálu za rok končící 31. 03. 2023, přílohy této účetní závěrky a přehledu o peněžních tocích za rok končící 31. 03. 2023. Údaje o společnosti První Signální, a.s. a.s. jsou uvedeny v příloze této účetní závěrky.

Podle našeho názoru účetní závěrka podává věrný a poctivý obraz aktiv a pasiv společnosti První Signální, a.s. k 31. 03. 2023 a nákladů a výnosů a výsledku jejího hospodaření za rok končící 31. 03. 2023 v souladu s českými účetními předpisy.

Základ pro výrok

Audit jsme provedli v souladu se zákonem o auditorech a standardy Komory auditorů České republiky pro audit, kterými jsou mezinárodní standardy pro audit (ISA) případně doplněné a upravené souvisejícími aplikačními doložkami. Naše odpovědnost stanovená těmito předpisy je podrobněji popsána v oddílu Odpovědnost auditora za audit účetní závěrky. V souladu se zákonem o auditorech a Etickým kodexem přijatým Komorou auditorů České republiky jsme na Společnosti nezávislí a splnili jsme i další etické povinnosti vyplývající z uvedených předpisů. Domníváme se, že důkazní informace, které jsme shromáždili, poskytují dostatečný a vhodný základ pro vyjádření našeho výroku. Naplánovali a provedli jsme audit tak, abychom získali přiměřenou jistotu, že účetní závěrka neobsahuje významné (materiální) nesprávnosti.

Ostatní informace

Za ostatní informace se považují informace uvedené ve výroční zprávě mimo účetní závěrku a naši zprávu auditora. Za ostatní informace odpovídá představenstvo Společnosti.

Náš výrok k účetní závěrce se k ostatním informacím nevztahuje, ani k nim nevydáváme žádný zvláštní výrok. Přesto je však součástí našich povinností souvisejících s ověřením účetní závěrky seznámení se s ostatními informacemi a zvážení, zda ostatní informace uvedené ve výroční zprávě nejsou ve významném (materiálním) nesouladu s účetní závěrkou či našimi znalostmi o účetní jednotce získanými během ověřování účetní závěrky, zda je výroční zpráva sestavena v souladu s právními předpisy nebo zda se jinak tyto informace nejeví jako významně (materiálně) nesprávné. Pokud na základě provedených prací zjistíme, že tomu tak není, jsme povinni zjištěné skutečnosti uvést v naší zprávě.

V rámci uvedených postupů jsme v obdržенých ostatních informacích nic takového nezjistili.

Odpovědnost představenstva a dozorčí rady za účetní závěrku

Představenstvo Společnosti odpovídá za sestavení účetní závěrky podávající věrný a poctivý obraz v souladu s českými účetními předpisy a za takový vnitřní kontrolní systém, který považuje za nezbytný pro sestavení účetní závěrky tak, aby neobsahovala významné (materiální) nesprávnosti způsobené podvodem nebo chybou.

Při sestavování účetní závěrky je představenstvo Společnosti povinno posoudit, zda je Společnost schopna nepřetržitě trvat, a pokud je to relevantní, popsat v příloze účetní závěrky záležitosti týkající se jejího nepřetržitého trvání a použití předpokladu nepřetržitého trvání při sestavení účetní závěrky, s výjimkou případů, kdy představenstvo plánuje zrušení Společnosti nebo ukončení její činnosti, resp. kdy nemá jinou reálnou možnost než tak učinit.

Za dohled nad procesem účetního výkaznictví ve Společnosti odpovídá dozorčí rada.

Odpovědnost auditora

Naším cílem je získat přiměřenou jistotu, že účetní závěrka jako celek neobsahuje významnou (materiální) nesprávnost způsobenou podvodem nebo chybou a vydat zprávu auditora obsahující náš výrok. Přiměřená míra jistoty je velká míra jistoty, nicméně není zárukou, že audit provedený v souladu s výše uvedenými předpisy ve všech případech v účetní závěrce odhalí případnou existující významnou (materiální) nesprávnost. Nesprávnosti mohou vzniknout v důsledku podvodů nebo chyb a považují se za významné (materiální), pokud lze reálně předpokládat, že by jednotlivě nebo v souhrnu mohly ovlivnit ekonomická rozhodnutí, která uživatelé účetní závěrky na jejím základě přijmou.

Při provádění auditu v souladu s výše uvedenými předpisy je naší povinností uplatňovat během celého auditu odborný úsudek a zachovávat profesní skepticismus. Dále je naší povinností:

- Identifikovat a vyhodnotit rizika významné (materiální) nesprávnosti účetní závěrky způsobené podvodem nebo chybou, navrhnout a provést auditorské postupy reagující na tato rizika a získat dostatečné a vhodné důkazní informace, abychom na jejich základě mohli vyjádřit výrok. Riziko, že neodhalíme významnou (materiální) nesprávnost, k níž došlo v důsledku podvodu, je větší než riziko neodhalení významné (materiální) nesprávnosti způsobené chybou, protože součástí podvodu mohou být tajné dohody (koluze), falšování, úmyslná opomenutí, nepravdivá prohlášení nebo obcházení vnitřních kontrol.
- Seznámit se s vnitřním kontrolním systémem Společnosti relevantním pro audit v takovém rozsahu, abychom mohli navrhnout auditorské postupy vhodné s ohledem na dané okolnosti, nikoli abychom mohli vyjádřit názor na účinnost jejího vnitřního kontrolního systému.
- Posoudit vhodnost použitých účetních pravidel, přiměřenost provedených účetních odhadů a informace, které v této souvislosti představenstvo Společnosti uvedlo v příloze účetní závěrky.

První Signální, a.s.

- Posoudit vhodnost použití předpokladu nepřetržitého trvání při sestavení účetní závěrky představenstvem a to, zda s ohledem na shromážděné důkazní informace existuje významná (materiální) nejistota vyplývající z událostí nebo podmínek, které mohou významně zpochybnit schopnost Společnosti nepřetržitě trvat. Jestliže dojdeme k závěru, že taková významná (materiální) nejistota existuje, je naší povinností upozornit v naší zprávě na informace uvedené v této souvislosti v příloze účetní závěrky, a pokud tyto informace nejsou dostatečné, vyjádřit modifikovaný výrok. Naše závěry týkající se schopnosti Společnosti nepřetržitě trvat vycházejí z důkazních informací, které jsme získali do data naší zprávy. Nicméně budoucí události nebo podmínky mohou vést k tomu, že Společnost ztratí schopnost nepřetržitě trvat.
- Vyhodnotit celkovou prezentaci, členění a obsah účetní závěrky, včetně přílohy, a dále to, zda účetní závěrka zobrazuje podkladové transakce a události způsobem, který vede k věrnému zobrazení.

Jsme přesvědčeni, že důkazní informace, které jsme získali, poskytují dostatečný a vhodný základ pro vyjádření našeho výroku.

Auditorská společnost

Obchodní firma:	CMC Audit, s. r. o.
Sídlo:	Martinovská 3168/48 Martinov 723 00 Ostrava
Číslo auditorského oprávnění auditorské společnosti:	352
Jména a příjmení auditorů, kteří jménem společnosti vypracovali zprávu:	Ing. Martin Coufal
Číslo auditorských oprávnění auditorů:	1428
Datum zprávy auditora:	27. 07. 2023
Podpis auditora:	