



# VÝROČNÍ ZPRÁVA

## za období 1. 4. 2021 – 31. 3. 2022

Tato výroční zpráva je zpracována dle platného zákona o účetnictví a zachycuje stav k 31. 3. 2022.  
© První Signální 2022

## OBSAH

OBSAH .....	2
1 ÚVODNÍ SLOVO ČLENA PŘEDSTAVENSTVA .....	3
2 PROFIL SPOLEČNOSTI (STAV K 31. 3. 2022) .....	6
3 VLASTNICKÁ STRUKTURA (STAV K 31. 3. 2022) .....	7
4 STATUTÁRNÍ A ŘÍDÍCÍ ORGÁNY SPOLEČNOSTI (STAV K 31. 3. 2022).....	8
5 ORGANIZAČNÍ SCHÉMA SPOLEČNOSTI (STAV K 31. 3. 2022).....	9
6 ZAMĚŘENÍ SPOLEČNOSTI .....	10
7 AKTIVITY V OBLASTI VÝVOJE A VÝZKUMU .....	13
8 INTEGROVANÝ SYSTÉM MANAGEMENTU .....	14
9 FINANČNÍ HOSPODAŘENÍ SPOLEČNOSTI .....	15
10 PŘÍLOHY VÝROČNÍ ZPRÁVY .....	17

## 1 ÚVODNÍ SLOVO ČLENA PŘEDSTAVENSTVA

---

Dámy a pánové, vážení akcionáři,

uplynulý hospodářský rok považuji za úspěšný s ohledem na složitou hospodářskou a ekonomickou situaci ve světě v posledních dvou letech. Podařilo se dosáhnout uspokojivého obratu společnosti, a navíc s dobrou rentabilitou, takže dosažený hospodářský výsledek firmy potvrdil správnost a udržitelnost směru, které nastavilo vedení firmy v předchozím období.

Firma se i nadále připravovala na zvládnutí většího množství projektů, technologicky i finančně náročnější projekty. Soustředěným a persistentním tlakem na kvalitu a výkon připravujeme firmu na zvýšení konkurenčních sil a zároveň snižujeme riziko spojené s realizací složitějších projektů.

Firma neustále pracuje na zvyšování kompetencí a posilování produktového portfolia spojených s exportem, který je kriticky důležitým faktorem pro zajištění budoucnosti naší společnosti.

V uplynulém hospodářském roce jsme realizovali několik klíčových projektů.

Během roku 2021/22 byla zahájena zakázka:

- THU Zvolen
- THU Humenné
- Elektrárna Mělník (vzhledem k termínům a dohodě s AŽD na subdodávce naší technologie byly započaty práce a spuštěna výroba, přestože nebyla podepsána SoD)

Ukončeny byly zakázky:

- Upgrade SZZ terminál Metrans v České Třebové
- Upgrade SZZ Cementárna Mokrá
- Čtyř-etapová výstavba LCS1 v ArcelorMittal Poland S.A. v Krakově

Dále úspěšně pokračuje stavba spádoviště Čierná nad Tisou – široký rozchod, kterou investičně zajišťuje ŽSR.

Pokračuje i realizace zakázky na základě smluv s firmou Elkol Sp. z o.o. Bytom na dodávku staničního zab. zař. MODEST-GEMINI a přestavníků EP600 v rámci modernizace žst. Sławków a s firmou ETA Gliwice Sp. z o.o. na dodávku staničního zab. zař. MODEST-GEMINI pro modernizaci žst. Dańdówka. Obě stavby jsou realizovány pro investora PKP Polskie Linie Kolejowe S.A.

Probíhá realizace nasazování technologie MPVP pro řízení jednotlivých výhybek a centralizace stavědla St33 v Třineckých železárnách.

Firemní portfolio je připraveno k zvládnutí požadavků anticipovaných zakázek. Opakovaně však narážíme na problém, kdy malý trh vleček a minimum spádovištních aplikací nedokáže dostatečně kompenzovat vysoké náklady spojené s vývojem a přísnou legislativou svázaných

systémů. To znamená relativně malou dosaženou ziskovost i při spíše nadprůměrně vysokém obratu. Klíčovým faktorem úspěchu bude dosáhnout vyšší opakovatelnosti našich produktů, tj. nasazení bez nutnosti dodatečného adaptivního vývoje, automatizace projekčních a verifikačních prací a zvýšení produktivity výroby.

Cílem První Signální, a.s. je udržet a dále prohlubovat pozici spolehlivého dodavatele kvalitních a inovativních řešení. Produktů, které za akceptovatelnou cenu přináší lepší hodnotu než konkurence. Naším heslem je být vždy o krok napřed před srovnatelnými konkurenty – znalostmi, kompetencemi našich zaměstnanců, rychlostí řešení, užitnými vlastnostmi a šíří produktového portfolia a snažit se každým krokem být blíž velkým hráčům - schopností zvládnout komplexní projekty kdekoli v zahraničí technicky, organizačně i personálně. Chceme se zaměřit na vyhledání jak obchodních a realizačních partnerů, abychom si vybudovali větší nezávislost, a tedy i vyjednávací pozici a musíme pracovat zejména na naší schopnosti zajistit komplexní technologické nabídky pro stavební společnosti.

V neposlední řadě nezapomínáme na řešení problematiky servisování instalovaného zařízení v záruční i pozáruční době. Relativně novým fenoménem je požadavek na stále delší dobu servisování, kdy již není výjimkou ani 10-ti letá servisní doba, kdy nabídka této služby je integrální složkou nabídkové ceny na investiční akci. Byť se jedná o volitelný option, jedná se o signifikantní část nabídkové ceny a může významně ovlivnit pozici nabízejícího. Složitost spočívá především ve velmi obtížném odhadnutí budoucího vývoje inflace.

Složitou a velmi nepřehlednou situaci na trhu komplikuje hospodářská politika EU a její politika kvantitativního uvolňování, která vyvolává inflační tlaky. Zároveň dovoluje přežívat slabým firmám, které křiví poměr nabídky a poptávky. Ekologická politika EU je samostatnou kapitolou s průmysl ničícími emisními povolenkami, nerealistickými plány na přechod na obnovitelné zdroje a naivní politikou v oblasti energetické bezpečnosti. To jsou faktory, které hluboce zasahují z našich zákazníků nejen oceláře, ale všechny velké průmyslové podniky a ve svých důsledcích se tato politika obrátí i proti občanům. To způsobí omezení spotřebitelského trhu, a nakonec dlouhotrvající recesi v Evropě, která pochopitelně zasáhne nejvíc ekonomicky slabší země střední a východní Evropy, které jsou cílovými trhy pro První Signální.

Predikovatelnost vývoje na trhu se ještě více zhoršila v souvislosti s probíhajícím válečným konfliktem na Ukrajině. V souvislosti s touto krizí lze očekávat jakékoli zásahy a regulace do tržních podmínek, omezení výdajů státu EU na infrastrukturu a přesun na výdaje na obranu a pomoc občanům s dopady energetické krize.

Lze očekávat zvýšení ceny vstupů a velmi velké tlaky na zvyšování osobních nákladů, které tvoří majoritní podíl fixních nákladů firmy. Firma se musí připravit na pokračující situaci s narušenými dodavatelskými řetězci a prodlouženými dodacími lhůtami. Nutnou konsekvencí je nárůst skladových zásob a opouštění principu just-in-time dodávek. Dále bude vzrůstat tlak na větší kapitálovou vybavenost firmy vzhledem k omezené schopnosti firmy získat úvěr.

Následující roky nelze tedy z pohledu První Signální vnímat jinak než jako velmi těžké.

Jsem však přesvědčen, že První Signální míří správným směrem. Firma disponuje agilním managementem, který vede tým kompetentních a vysoce motivovaných pracovníků, má konkurenceschopné portfolio a jasnou vizi.

Děkuji majitelským společnostem a partnerům za spolupráci, přízeň a podporu a děkuji všem zaměstnancům za jejich výbornou práci.

Ing. Jiří Žilka  
člen představenstva



## 2 PROFIL SPOLEČNOSTI (STAV K 31. 3. 2022)

---

Obchodní jméno:	První Signální, a.s.
Sídlo:	Bohumínská 368/172, 712 00 Ostrava, Muglinov
IČ:	258 66 907
DIČ:	CZ25866907
Datum vzniku:	14.6.2000
Datum zápisu do obchodního rejstříku:	8.11.2000
Právní forma:	akciová společnost
Zápis v obchodním rejstříku:	Krajský soud Ostrava, oddíl B, vložka 2397

Předmět podnikání:

- Montáž, opravy, revize a zkoušky elektrických zařízení
- Projektová činnost ve výstavbě
- Výroba, obchod a služby neuvedené v přílohách 1 až 3 živnostenského zákona obory činnosti:  
Velkoobchod a maloobchod  
Poskytování software a poradenství v oblasti informačních technologií, zpracování dat, hostingové a související činnosti a webové portály  
Realitní činnost, správa a údržba nemovitostí  
Projektování elektrických zařízení  
Výzkum a vývoj v oblasti přírodních a technických věd nebo společenských věd
- Revize, prohlídky a zkoušky určených technických zařízení v provozu
- Provádění staveb, jejich změn a odstraňování

Provozovny: První Signální, a.s.  
Bohumínská 368/172  
712 00 Ostrava, Muglinov  
Česká Republika

První Signální, a.s.  
Dlouhá 232  
763 15 Slušovice  
Česká republika

První Signální, a.s.  
nám. Republiky 151/21  
591 02 Žďár nad Sázavou  
Česká republika

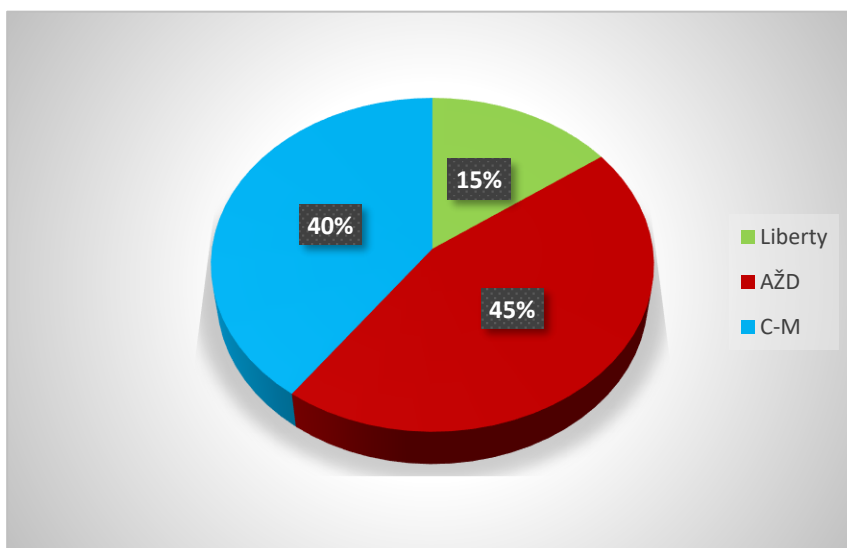
### 3 VLASTNICKÁ STRUKTURA (STAV K 31. 3. 2022)

---

Vlastníky společnosti jsou právnické osoby:

- AŽD Praha s.r.o. 45 %
- C-MODUL, spol. s r.o. 40 %
- Liberty Ostrava a.s. 15 %

Vlastnická struktura graficky:



Základní jmění: 1 000 000 Kč

Počet zaměstnanců ke dni 31. 3. 2022 (průměrný přepočet): 49,75

Počet zaměstnanců ke dni 31. 3. 2022 (evidenční počet): 51

## 4 STATUTÁRNÍ A ŘÍDÍCÍ ORGÁNY SPOLEČNOSTI (STAV K 31. 3. 2022)

---

Představenstvo:

- Ing. Jiří Žilka, člen představenstva
- Ing. Jiří Martínek, místopředseda představenstva
- Mgr. Peter Dudáš, člen představenstva

Dozorčí rada:

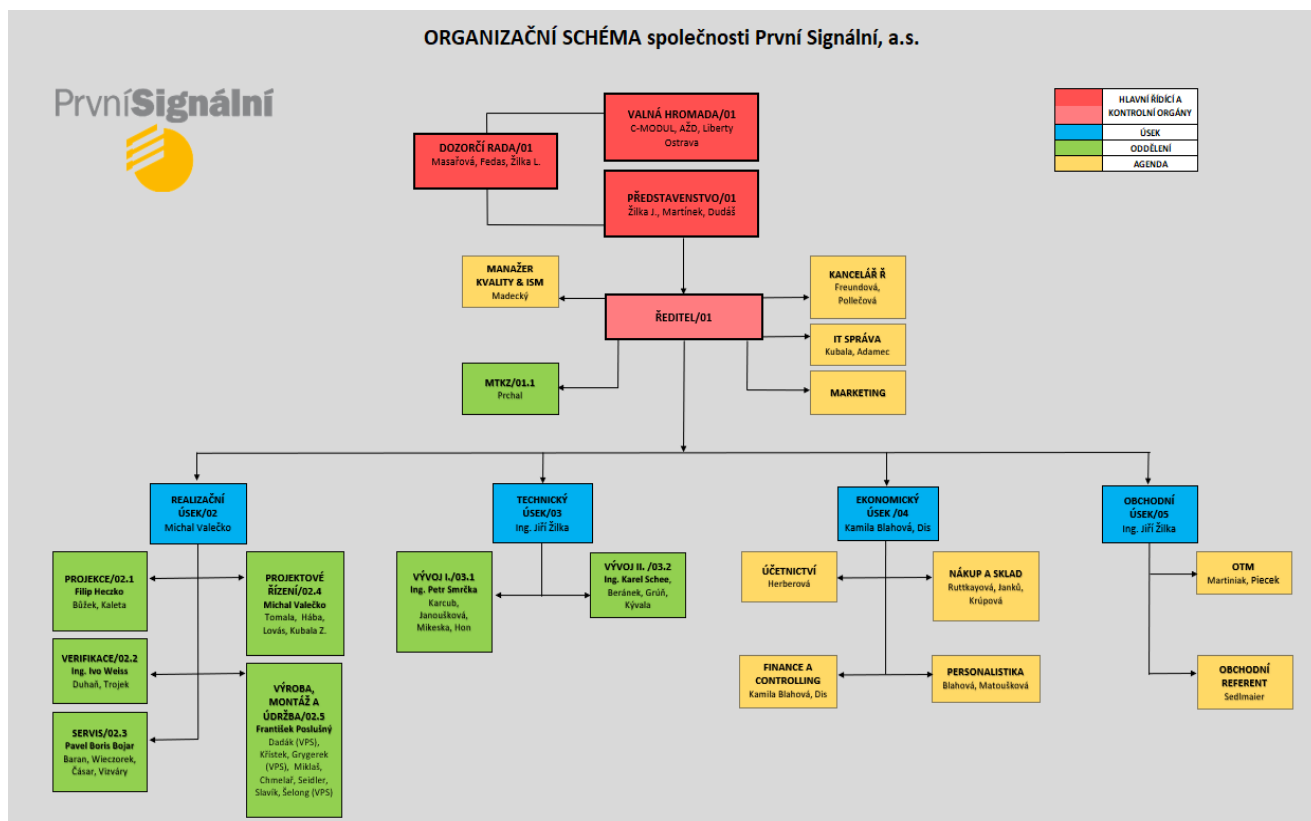
- Ing. Jarmila Masařová, předseda dozorčí rady
- Ing. Luboš Žilka, člen dozorčí rady
- Ing. Josef Fedas, člen dozorčí rady

Vedení:

- Ing. Jiří Žilka, ředitel společnosti



## 5 ORGANIZAČNÍ SCHÉMA SPOLEČNOSTI (STAV K 31. 3. 2022)



## 6 ZAMĚŘENÍ SPOLEČNOSTI

---

### Pohled tržních segmentů

Hlavním zdrojem obrátu společnosti budou realizační zakázky především v oblasti veřejné železniční infrastruktury a průmyslových vlečků.

Obecně situace v segmentu staničních zabezpečovacích zařízení pro privátní investory z oblastí oceláren, hutí, výrobců těžké chemie a uhelných dolů je velmi negativně poznamenána dlouhotrvající celosvětovou hlubokou krizí v oblasti ocelárenství, která je jen občas přerušovaná krátkými konjunkturami. Hned za ní následuje útlum těžby uhlí díky ekologickým limitům. Těžkou ekonomickou situaci prožívá i cyklický trh s hnojivy a ropnými deriváty, a tak výrobci těchto produktů hledají cestu k sofistikovanějším produktům, které sebou nesou vyšší profit díky obtížnějšímu kopírování, a tedy nižší konkurenci ze zemí s nízkou cenou práce a nízkými ekologickými standardy. Takové produkty zpravidla znamenají vysokou specializaci a hlavně maloobjemovost, což v konečném důsledku znamená pokles potřeby železniční dopravy.

Celosvětová pandemie COVID-19 způsobila nejistotu na trzích, turbulence a celkové oslabení poptávky na spotřebitelských trzích s dopady na průmyslové trhy. Přímý a stále trvající dopad na První Signální je v silném narušení dodavatelských vztahů. Největší výpadky a zpoždění lze sledovat v souvislosti s drakonickou politikou Číny, kdy zaváděné lockdowny a nulová tolerance COVID výrazně omezuje jak výrobu, tak i dopravu námi využívaných elektronických prvků. Přímým důsledkem je navýšení ceny komponent, prodloužení dodacích lhůt.

Je otázkou, jak se naplní přísliby EU a vlád většiny pro nás zajímavých zemí, které prohlašují, že hodlají ekonomiku podpořit silnými investicemi. Pokud by tomu tak bylo, mohla by to být významná příležitost pro První Signální, podílet se na některých infrastrukturních projektech.

Situace v ČR není v segmentu staničních zabezpečovacích zařízení ve výhledu příslibem zásadních příjmů (mimo elektrárny ČEZ Mělník), a to s ohledem námi komunikované investiční plány těchto firem, kdy silně vnímáme investiční zdrženlivost privátních investorů.

Na vlečkách ČR a SR jsou některé naše systémy v provozu i více než 20 let a blíží se ke konci technického života. Řešíme proto optimální variantu, jak zajistit zabezpečení v dalších letech. Situace je o to složitější, že v nejbližší době lze očekávat vstup konkurence na tento trh, s ním spojený přímý nebo nepřímý dumping. Trh vlečků není jasně legislativně chráněn a pro nás zjevná nekvalita a nedodržování norem, které determinují vysoké vývojové i aplikační náklady, není zřejmé zákazníkům, kteří jsou laiky v oblasti zabezpečovací techniky a relevantních norem. Pak hrozí vysoké riziko výběru zařízení s nejnižší cenou a pro naši firmu to znamená buď ztrátové zakázky nebo ztrátu zákazníka. Cestou se zdá nabízení upgradu zařízení jako kompromis udržení cenové hladiny, neztracení zákazníka a udržení trhu. Na druhé straně to znamená výrazné snížení objemu zakázek. Tento výpadek musíme hledat jinde.

Velkou pomocí by bylo schválení vládní dotační podpory pro revitalizaci vlečků. Toto téma periodicky ožívá a očekává se, že by se mělo v nejbližší době odsouhlasit. Osobně neočekávám výsledek dříve než v horizontu jednoho roku. Aktuálně toto očekávání působí na

vlastníky infrastruktury spíše opačně, tj. investice do modernizace odkládají s vidinou státní podpory.

V Polsku v segmentu zabezpečovacích zařízení pro průmyslové a důlní vlečky je zřejmá opatrnost při modernizaci, kde se projevuje velmi negativně celosvětová hluboká krize v oblasti ocelárenství, kterou následuje poměrně jasný trend útlumu těžby uhlí.

Jako dlouhodobě nejperspektivnější trh se jeví Polsko, kde První Signální dělá soustavně marketing a obchodní činnost, a to od roku 1995 (navazuje na marketingové aktivity C-MODULu a Nové Hutě). Za tu dobu se podařilo získat několik velkých zakázek, a to nejen v oblasti průmyslových vleček, ale hlavně v síti PKP PLK.

Polské státní železnice PKP PLK S.A. mají výrazně zaostalou infrastrukturu a stále platí, že se chystají obrovské investice z fondů EU. Ty jsou však směřovány do strategických projektů klíčových tratí, které svými parametry nejsou vhodné pro participaci První Signální. Zpravidla vyžadují reference, kterými disponují jen velcí hráči. Menší projekty po tři roky vázly a poslední rok jsou téměř na nule. Jejich počet tak výrazně nenaplnuje naše původně optimistická očekávání založená na zveřejněných plánech představitelů PLK a prohlášení politiků. Naopak z interních informací vyplývá, že hrozí zpoždování v dokončování rozpracovaných a spouštění nových staveb a investice budou maximálně v stávající velikosti. Se zdražováním vstupů se dá očekávat, že objem práce fakticky poklesne. Stav v Polsku výrazně ovlivňuje snaha EU zasahovat do vnitřních záležitostí Polska a přimět polskou vládu k provedení změn. Konflikt Polska s EU komisí má za následek zastavení přítoku fondů, bez kterých prakticky nelze infrastrukturní projekty budovat. Tento dlouho trvajícím stav je komplikován válečným konfliktem na Ukrajině, kterému je věnován text na konci kapitoly.

Stav na Slovensku je z pohledu První Signální velmi pesimistický – vlečky i ŽSR jsou chudé. Po dostavbě spádoviště v Čierne nad Tisou vidíme velmi omezené příležitosti, kde zlepšení může přinést oživení poptávky po ropných produktech a stabilizace po personálních změnách spojených s povolební situací. Jedinými příležitostmi jsou stanice údržby THU společnosti ZSSK. Dvě stanice se podařilo ve spolupráci s AŽD Praha získat a doufáme, že se budeme podílet i na dalších obdobných projektech ZSSK, které jsou dnes ve fázi tvorby projektové přípravy.

Segment spádovištní automatizace v ČR je velmi malý, a i těch několik málo spádovišť, která by se měla v následujících letech modernizovat, budou předmětem zdoluhavých projekčních příprav, které oddálí realizaci na roky 2024 a ještě dál. Segment spádovištní automatizace v SR a PL téměř neexistuje. Spádoviště v ostatních zemích jsou předmětem zájmu fy Siemens, která dokáže projekty financované z EU ochránit proti slabší konkurenci např. pomocí nekorektních diskvalifikačních požadavků viz případ projektu spádoviště v Litvě a Lotyšsku.

Segment přejezdových zabezpečovacích zařízení je potenciálně velkou příležitostí pro První Signální. Na základě dohody s AŽD Praha jsme úspěšně zajistili hodnocení bezpečnosti produktu LEXIS pro Srbsko (pod obchodním názvem APU-LEX) a pro SŽ v ČR (pod obchodním názvem GTA100). Jedná se o pokračování spolupráce s AŽD Praha, kdy LEXIS byl nasazen v USA a Bulharsku v rámci zakázek AŽD. V Bulharsku ani v USA se bohužel nenaplnily marketingová očekávání AŽD a zůstalo u jednotek kusů. V současné době realizujeme druhý přejezd v Bulharsku a spustili jsme 13 přejezdů v Srbsku.

Bohužel se nám nepodařilo navázat na úspěch, kdy jsme v mimořádně krátké době nasadili 1 kus přejezdu na Švestkové dráze AŽD a 3 kusy přejezdů na SŽ. Pro První Signální se jednalo o dodávku pouze přejezdových kontrolérů a balkánské ceny znamenaly pouze pokrytí přímých nákladů spojených s aplikací. Zatím jedinou šancí, jak dosáhnout pokrytí nákladů spojených s vývojem a dosažení přiměřeného zisku je SŽ. První Signální vidí velkou příležitost pro svou technologii jako náhrady za masivně nasazovanou zastaralou reléovou technologii a elektronickou technologii konkurence (Scheid-Bachmann nasazovanou firmou Signal Bau). Vše se odvine od jednání s AŽD Praha.

Stále aktivně pracujeme na monitoringu tureckého trhu, kde jednáme několik let zejména o projektech zabezpečení železničních dep. Bohužel ekonomická situace, a to dokonce i před pandemií COVIDu, brzdí optimistická očekávání a sebevědomé plány Turecka. Rádi bychom navázali na náš první projekt v Turecku, kde došlo k zákazníkovi oceňované a úspěšné instalaci technologie První Signální, nicméně politická situace a masivní devalvace turecké liry značně problematizuje budoucí výhled.

Projekty Srbsko a Bulharsko s libovolnou naší technologií mohou přinést s největší pravděpodobností pouze zakázky s nízkou rentabilitou zisku. Tyto příležitosti lze hodnotit vedle hlediska ekonomického rovněž z pohledu příslibu možného nabytí důležitých zkušeností a cenných referencí.

Obchodní pobídky z dalších zemí např. USA, Rakouska, zemí bývalé Jugoslávie apod. jsou považovány za málo pravděpodobné s ohledem na možnou realizaci a případný zásadní vliv na obrat firmy.

### **Pohled produktový**

Společnost bude stavět na prodeji produktů zabezpečovací techniky, jak staničních, tak přejezdových. Vlastníci železniční infrastruktury zejména v České republice plánují postupně modernizovat již zastaralé systémy automatizace na spádovištích. Obecný hlad na světových trzích je v oblasti IT a vývoje SW, kde je možné za určitých okolností dodávat produkty či služby s vysokou přidanou hodnotou. Složitější situace se jeví na trzích městské a příměstské dopravy, kde je velice malá šance nahradit konkurenční společnosti již pevně etablované v daných dopravních podnicích.

Hlavní produkty z pohledu přínosu celofiremních výnosů jsou:

- Staniční zabezpečovací zařízení MODEST-GEMINI
- Systém pro komplexní automatizaci spádovišť MODEST MARSHAL
- Přejezdové zabezpečovací zařízení LEXIS

## 7 AKTIVITY V OBLASTI VÝVOJE A VÝZKUMU

---

V oblasti výzkumu a vývoje se První Signální zaměřuje na následující témata:

- Adaptivní údržba stávajícího produktového portfolia v oblasti železniční zabezpečovacích systémů.
- Rozšiřování diagnostických funkcionalit systémů MODEST-GEMINI a LEXIS.
- Pokračování vývoje automatizovaného systému projektování.
- Tvorba produktové dokumentace, vč. testovacích předpisů.
- Podpora procesů verifikace pomocí testovacích nástrojů.
- Vývoj LED výstražníku a návěstidla.
- Zavedení vyvinutého traťového zabezpečovacího zařízení (integrovaná funkce MODEST-GEMINI).
- Dokončení vývoje rozhraní k ECTS dle polských specifikací.
- Získání Certifikátu od Eurosignalu pro LEXIS (pod názvem GTA100).
- Rozšiřování portfolia elektronických modulů PLC NEXUS.
- Rozvoj informačního systému ATLAS pro potřeby sledování zakázek a monitoring polohy železničních vozů v areálech vleček.
- Spolupráce s AŽD Praha s.r.o. na vývoji přejezdového zabezpečovacího zařízení pro Srbsko, Bulharsko a obecně Balkán a SŽ.

## **8 INTEGROVANÝ SYSTÉM MANAGEMENTU**

---

Naším strategickým cílem je pomáhat našim zákazníkům při hledání nejlepšího řešení pro dosažení jejich cílů. Toho chceme dosáhnout neustálým vývojem nových technologií, produktů a služeb, díky kterým mohou zákazníci zlepšovat své pracovní procesy i výsledky svého podnikání.

K plnění této mise slouží mimo jiné využití systému řízení společnosti, tzv. integrovaného systému managementu (ISM), kterým jsou zabezpečovány procesy pro zajištění kvality výrobků a služeb a procesy pro plnění strategických záměrů v oblasti kvality, bezpečnosti a ochrany zdraví při práci a environmentu, které naše společnost vyhlásila v dokumentu „Politika společnosti“.

V rámci ISM probíhá dle nastavených standardů pravidelné ověřování prostřednictvím nezávislého certifikačního orgánu CQC.

Naposledy tak ve dnech 15. až 16. února 2022 proběhly úspěšně dozorové audity určené k prověření shody požadavků normy ČSN EN ISO 9001, 14001 a ČSN ISO 45001:2018, jejichž výsledkem bylo udělení nových certifikátů z úrovně CQS.

V současné době tak naše společnost disponuje následujícími certifikáty:

- shoda s požadavky ČSN EN ISO 9001:2016
  - certifikát CQS evid.č. CQS 2029/2021 platný do 20.2.2024
  
- shoda s požadavky ČSN EN ISO 14001:2016
  - certifikát CQS evid.č. CQS 19/2021 platný do 20.2.2024
  
- shoda s požadavky ČSN ISO 45001:2018
  - certifikát CQS evid.č. CQS 20/2011 platný do 20.2.2024

## 9 FINANČNÍ HOSPODAŘENÍ SPOLEČNOSTI

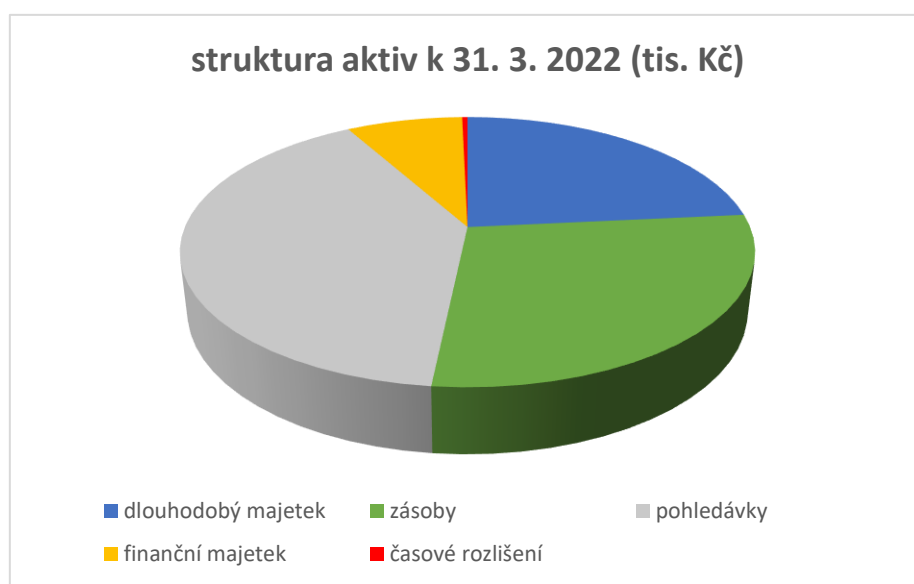
Společnost pravidelně sleduje své výsledky v rámci nastavených hospodářských období, která začínají vždy od 1. 4. a končí 31. 3. následujícího roku.

Plánovaná hodnota obratu pro HR 2021/2022 byla ve výši 131 828 tis. Kč, skutečnost je vyšší o 3 % a činí 136 266 tis. Kč. Plán zisku z obratu činil 2 %, skutečnost činí 9,33%. Nárůst zaznamenaly pohledávky. Zvýšení stavu zásob bylo způsobeno nákupem materiálu do zásoby z důvodu prudkého nárůstu cen na trhu.

**Mezi hlavní finanční ukazatele náleží** (zobrazeny poslední tři hospodářské roky):

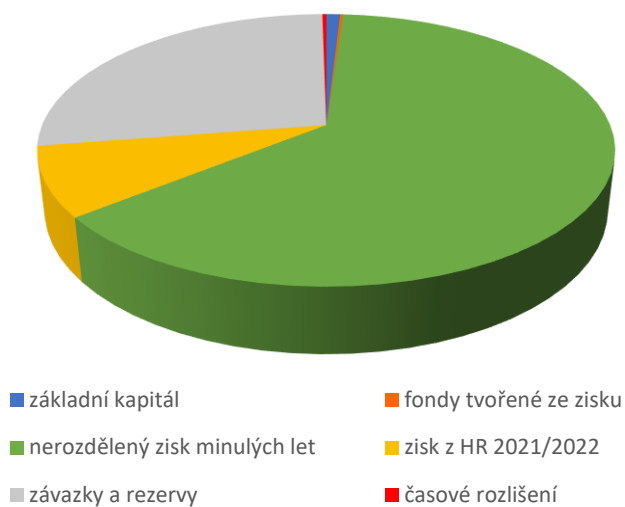
Ukazatel/období	2019/2020	2020/2021	2021/2022
Obchodní obrat *	186 989	205 430	136 266
Zisk po zdanění *	21 292	17 091	8 953
Zisk z obratu v %	11,39	10,60	9,33
Bankovní úvěry *	0	0	6 800
Průměrný přep. stav zaměst.	60	59	51

\*uvedeno v tis. Kč



dlouhodobý majetek	25 452
zásoby	30 573
pohledávky	43 559
finanční majetek	8 461
časové rozlišení	387
<b>aktiva celkem</b>	<b>108 432</b>

struktura pasiv k 31. 3. 2022 (tis. Kč)



základní kapitál	1 000
fondy tvořené ze zisku	200
nerozdělený zisk minulých let	68 512
zisk z HR 2021/2022	8 953
závazky a rezervy	29 479
časové rozlišení	288
<b>pasiva celkem</b>	<b>108 432</b>



## **10 PŘÍLOHY VÝROČNÍ ZPRÁVY**

---

**10.1 ZPRÁVA O VZTAZÍCH MEZI PROPOJENÝMI OSOBAMI**

**10.2 ZPRÁVA PŘEDSTAVENSTVA O PODNIKATELSKÉ ČINNOSTI**

**10.3 VÝKAZ ZISKU A ZTRÁT K 31. 3. 2022**

**10.4 ROZVAHA K 31. 3. 2022**

**10.5 PŘEHLED O ZMĚNÁCH VLASTNÍHO KAPITÁLU K 31. 3. 2022**

**10.6 PŘEHLED O PENĚŽNÍCH TOCÍCH K 31. 3. 2022**

**10.7 PŘÍLOHA V ÚČETNÍ ZÁVĚRCE K 31. 3. 2022**

**10.8 ZPRÁVA AUDITORA O OVĚŘENÍ ÚČETNÍ ZÁVĚRKY**



**PŘÍLOHA 10.1**

**ZPRÁVA O VZTAZÍCH MEZI PROPOJENÝMI OSOBAMI  
ZA OBDOBÍ 1. 4. 2021 – 31. 3. 2022**

# První**Signální**



První Signální, a.s. se sídlem Bohumínská 368/172, Ostrava, Muglinov, PSČ 712 00  
IČ: 258 66 907, DIČ: CZ25866907  
e-mail: sekretariat@1sig.cz, www.1sig.cz, tel. + 420 595 225 550,  
zapsána v obchodním rejstříku vedeném Krajským soudem v Ostravě, oddíl B, vložka 2397

## ZPRÁVA O VZTAZÍCH

**ZA OBDOBÍ 1. 4. 2021 – 31. 3. 2022**

# 1 ZPRÁVA O VZTAZÍCH

Zpracovatelem zprávy o vztazích je První Signální, a.s., se sídlem Bohumínská 368/172, Ostrava, Muglinov, PSČ 712 00, zapsaná v obchodním rejstříku vedeném Krajským soudem v Ostravě, oddíl B, vložka 2397. Zpráva o vztazích, zpracovaná statutárním orgánem ve smyslu § 82 a násl. zákona číslo 90/2012 Sb., o obchodních společnostech a družstvech, v platném a účinném znění (dále jen "ZOK"), popisuje vztahy mezi ovládající osobou a osobou ovládanou a mezi ovládanou osobou a osobami ovládanými stejnou ovládající osobou (dále jen "propojené osoby") za účetní období od 1. 4. 2021 do 31. 3. 2022.

## 2 STRUKTURA VZTAHŮ MEZI PROPOJENÝMI OSOBAMI, ÚLOHA OVLÁDANÉ OSOBY, ZPŮSOB A PROSTŘEDKY OVLÁDÁNÍ

### 2.1 Osoby podílející se na základním jmění společnosti První Signální, a.s. od 1. 4. 2021 do 31. 3. 2022

Vlastník akcií	Počet akcií	Jmenovitá hodnota	Hlasovací právo	Poznámka
AŽD Praha s.r.o.	45	10 000 Kč	45 %	*
C-MODUL, spol. s r.o.	40	10 000 Kč	40 %	*
Liberty Ostrava a.s.	15	10 000 Kč	15 %	

Pozn.: \* osoba ovládající

### 2.2 Osoba ovládaná

Obchodní firma: První Signální, a.s.  
Sídlo: Bohumínská 368/172, Ostrava, Muglinov, 712 00  
IČO: 258 66 907  
Právní forma: akciová společnost  
Předmět podnikání: projektová činnost ve výstavbě  
výroba, obchod a služby neuvedené v přílohách 1 až 3 živnostenského zákona  
montáž, opravy, revize a zkoušky elektrických zařízení  
revize, prohlídky a zkoušky určených technických zařízení v provozu  
provádění staveb, jejich změn a odstraňování  
Zápis v OR: zapsaná v obchodním rejstříku vedeném Krajským soudem v Ostravě, oddíl B,

(dále jen "ovládaná osoba")

### 2.3 Osoba ovládající

Obchodní firma: AŽD Praha s.r.o.  
Sídlo: Žirovnická 3146/2, Záběhlice, 106 00 Praha 10  
IČO: 480 29 483  
Právní forma: společnost s ručením omezeným  
Zápis v OR: zapsaná v obchodním rejstříku vedeném u Městského soudu v Praze, oddíl C, vložka 14616

(dále jen "ovládající osoba I.")

a

Obchodní firma: C-MODUL, spol. s r.o.  
Sídlo: Dlouhá 232, 763 15 Slušovice  
IČO: 136 91 872  
Právní forma: společnost s ručením omezeným  
Zápis v OR: zapsaná v obchodním rejstříku vedeném Krajským soudem v Brně, oddíl C, vložka 433

(dále jen "ovládající osoba II.")

## 2.4 Úloha ovládané osoby

Úlohou ovládané osoby je především dodávka a montáž zabezpečovacích systémů pro trhy kolejové dopravy (železnice, tramvajové dopravy a metra) a dodávka a montáž bezpečných řídicích systémů pro průmysl (energetický, chemický a farmaceutický průmysl). Hlavním předmětem podnikání je montáž, opravy, revize a zkoušky elektrických zařízení. Ovládaná osoba tak vstupuje do obchodních vztahů s osobami ovládajícími nebo osobami propojenými především jako zhotovitel/prodávající nebo jako objednatel/kupující.

## 2.5 Způsob a prostředky ovládnání

V ovládané osobě je ovládající osoba I. jednající ve shodě akcionářem, vlastní akcie o jmenovité hodnotě ve výši 45 % základního kapitálu ovládané osoby.

V ovládané osobě je ovládající osoba II. jednající ve shodě akcionářem, vlastní akcie o jmenovité hodnotě ve výši 40 % základního kapitálu ovládané osoby.

Ovládnání společnosti je vykonáváno prostřednictvím rozhodování valné hromady a prostřednictvím statutárního a dozorčího orgánu. Ovládající osoba I. má zastoupení svých zástupců v orgánech ovládané osoby, a to jak v představenstvu společnosti, tak i dozorčí radě a má právo navrhnout své zástupce do orgánů ovládané osoby. Ovládající osoba II. má zastoupení svých zástupců v orgánech ovládané osoby, a to v dozorčí radě ovládané osoby a má rovněž právo navrhnout své zástupce do orgánů ovládané osoby. Zástupci ovládající osoby v orgánech společnosti osoby ovládané se jako členové orgánů podílí na plnění povinností stanovených právními předpisy pro obchodní korporace včetně obchodního vedení a kontrolní činnosti. Ovládající osoba I. a ovládající osoba II. je oprávněna ovládat ovládanou osobu též jako kvalifikovaný akcionář vykonáváním zvláštních práv stanovených ZOK (§ 365 a násl. ZOK).

Obecně lze konstatovat, že uplatňování rozhodujícího vlivu probíhá zejména jmenováním a odvoláváním členů statutárního orgánu a kontrolního orgánu v souladu s platnými právními předpisy a stanovami společnosti.

## 2.6. Ostatní osoby ovládané stejnou ovládající osobou I. - propojené osoby

Dle dostupných informací známých ovládané osobě a dohledaných z příslušných veřejných databází firem jsou k rozhodnému dni známy níže uvedené ostatní osoby ovládané ovládající osobou I.

### 2.6.1 Podíl ovládající osoby 100% v CZ firmách

Obchodní firma: AŽD Rail s.r.o.  
Sídlo: Praha 10, Žirovnická 2/3146, PSČ 10617  
IČO: 271 404 74  
Právní forma: společnost s ručením omezeným  
Podíl ovládající osoby: 100%

Obchodní firma: Signalservis, a.s.  
Sídlo: Praha 10 - Záběhlice, Žirovnická 3146/2, PSČ 10600  
IČO: 283 81 670  
Právní forma: akciová společnost  
Podíl ovládající osoby: 100%

Obchodní firma: RAIL OFFICES s.r.o.

Sídlo: Mstětice 34, 250 91 Zeleneč  
IČO: 275 84 569  
Právní forma: společnost s ručením omezeným  
Podíl ovládající osoby: 100%

Obchodní firma: Vilová čtvrť Cibulka, s.r.o.  
Sídlo: Praha 10, Žirovnická 3146/2, PSČ 10617  
IČO: 275 84 593  
Právní forma: společnost s ručením omezeným  
Podíl ovládající osoby: 100%

Obchodní firma: RADOM s.r.o.  
Sídlo: Jiřího Potůčka 259, Trnová, 530 09 Pardubice  
IČO: 481 53 451  
Právní forma: společnost s ručením omezeným  
Podíl ovládající osoby: 100%

#### 2.6.2 Podíl ovládající osoby 50 – 99 % v CZ firmách

Obchodní firma: Signal Mont s.r.o.  
Sídlo: Kydlinovská 1300/75, Pražské Předměstí, 500 02 Hradec Králové  
IČO: 252 85 483  
Právní forma: společnost s ručením omezeným  
Podíl ovládající osoby: 80%

Obchodní firma: Dcom, spol. s r.o.  
Sídlo: Brno, Kšírova 32, okres Brno-město, PSČ 61900  
IČO: 620 24 302  
Právní forma: společnost s ručením omezeným  
Podíl ovládající osoby: 83,53% (142/170)

Obchodní firma: BREMA, spol. s r.o.  
Sídlo: č.p. 127, 251 01 Modletice  
IČO: 442 64 321  
Právní forma: společnost s ručením omezeným  
Podíl ovládající osoby: 70%

Obchodní firma: STARMON s.r.o.  
Sídlo: Průmyslová 1880, 565 01 Choceň  
IČO: 492 85 751  
Právní forma: společnost s ručením omezeným  
Podíl ovládající osoby: 51%

#### 2.6.3 Podíl ovládající osoby 1 – 49 % v CZ firmách

Obchodní firma: MSV elektronika s.r.o.  
Sídlo: Poštovní 662, Butovice, 742 13 Studénka  
IČO: 253 71 274  
Právní forma: společnost s ručením omezeným  
Podíl ovládající osoby: 40%

Obchodní firma: IXProjekta s.r.o.  
Sídlo: Heršpická 813/5, 639 00 Brno  
IČO: 039 77 471  
Právní forma: společnost s ručením omezeným  
Podíl ovládající osoby: 26%

#### 2.6.4 Podíl ovládající osoby v zahraničních firmách

Obchodní firma: AŽD W Poprad, s.r.o.  
Sídlo: Scholtzova 4291/1A, Poprad-Matejovce, 059 51  
Země: Slovensko  
Podíl ovládající osoby: 100%

Obchodní firma: AŽD SLOVAKIA a.s.  
Sídlo: Ružinovská 1G, Bratislava , 821 02  
IČ: 36 194 522  
Země: Slovensko  
Podíl ovládající osoby: 100%

Obchodní firma: PROJEKT SIGNAL s.r.o.  
Sídlo: Ružinovská 1G, Bratislava , 821 02  
Země: Slovensko  
Podíl ovládající osoby: 100%

Obchodní firma: „MPC servis“  
Sídlo: Minsk, Ulitsa Zhukovskogo, 2-3H  
Země: Bělorusko  
Podíl ovládající osoby: 76%

Obchodní firma: Balkan -SAST EOOD  
Sídlo: Sofia, Ohridsko ezero 3  
Země: Bulharsko  
Podíl ovládající osoby: 100%

Obchodní firma: „AŽD BH“ d.o.o. Banja Luka  
Sídlo: Banja Luka, ul. Jevrejska br.37  
Země: Bosna a Hercegovina  
Podíl ovládající osoby: 100%

Obchodní firma: AZDAP DEMIRYOLU OTOMASYON SANAYI VE TICARET LIMITED ŞIRKETI  
Sídlo: Ankara, Şehit Ersan Cad.,Esen Apt. No: 30/2, Çankaya  
Země: Turecko  
Podíl ovládající osoby: 100%

Obchodní firma: AŽD Saobračajni sistemi, d.o.o.  
Sídlo: Bělehrad, Bulevar Kralja Aleksandra 24  
Země: Srbsko  
Podíl ovládající osoby: 100%

Obchodní firma: AŽD Zagreb d.o.o.  
Sídlo: Zagreb, Radnička cesta 47  
Země: Chorvatsko  
Podíl ovládající osoby: 100%

Obchodní firma: AŽD Polska Sp. Z o.o.  
Sídlo: Aleje Ujazdowskie 26, 00-478 Varšava  
Země: Polsko  
Podíl ovládající osoby: 100%

Obchodní firma: Automatizacia železničnej dopravy, a.s..  
Sídlo: Za stanicou 1, Bratislava 831 04  
Země: Slovensko  
Podíl ovládající osoby: 53%

## 2.7 Ostatní osoby ovládané stejnou ovládající osobou II. - propojené osoby

Dle dostupných informací známých ovládané osobě a dohledaných z příslušných veřejných databází firem nejsou k rozhodnému dni známy žádné ostatní osoby ovládané ovládající osobou II.

## 3 PŘEHLED JEDNÁNÍ

### 3.1 Přehled jednání učiněných na popud nebo v zájmu ovládající osoby nebo propojených osob

Na popud nebo v zájmu ovládající osoby ani propojených osob nebylo v rozhodném období učiněno žádné jednání týkající se majetku přesahujícího 10 % vlastního kapitálu ovládané osoby.

### 3.2 Přehled vzájemných smluv mezi osobou ovládanou a osobami ovládajícími nebo propojenými osobami.

#### 3.2.1 Přehledy jednání, smluv mezi ovládanou osobou a osobou ovládající I.

Specifikace položky	Poznámka
<b>výnosové obchody pro 1S:</b>	
Objednávka č.884/21-132/TNR	Modifikace přestupků.systému IZMIR
Objednávka č. 2452/21-378/TNR	Doplnění funkce MOR pro IZMIR
Objednávka č. MZK/213/2020	Výpomoc elektromontérů
Objednávka č. 20013079OP	Controller Apex pro přejezd Zimnitsa
VF 202110092	Dodávka APEX pro Domousnice
VF 202110093	Dodávka APEX pro Mstětice
VF 202110095	Techn.podpora sděl.zař. tunel Březno
Objednávka č. 21001531OP	13 controller APEX přejezd Srbsko
VF 202110140	Funkční vzorky přejezd.zab.zař. Domous.+Mstětice
Objednávka č. 21001531OP	13 controller APEX přejezd Srbsko
<b>nákladové obchody pro 1S:</b>	
objednávka materiál č. 202110009	ABB výrobky
objednávka materiál č. 202110014	Spouštěč motoru ABB MS116-2,5
objednávka materiál č. 202110018	doplnění na sklad
objednávka materiál č. 202110026	Přestavníky EP650
objednávka materiál č. 202110130	doplnění na sklad
objednávka materiál č. 202110166	Jistič EP106C06 566836
objednávka materiál č. 202110168	RL1+1pol.RPS
objednávka materiál č. 202110173	doplnění na sklad
objednávka materiál č. 202110192	doplnění na sklad +RL1
objednávka materiál č. 202110227	ABB materiál
objednávka materiál č. 202110244	doplnění na sklad
objednávka materiál č. 202110252	doplnění na sklad



objednávka materiál č. 202110258	Žárovka 1,2W 24V 50mA
objednávka materiál č. 202110275	Elektromotor úplný 3x380V
objednávka materiál č. 202110313	doplnění na sklad
objednávka materiál č. 202110335	RPS
objednávka materiál č. 202110345	Skříň návěst.transformátorů
objednávka materiál č. 202110390	Doplnění na sklad
objednávka materiál č. 202110397	Trafo JOC U6078-0025
objednávka materiál č. 202110398	Zdroj BZS1-275/R96
objednávka materiál č. 202110434	ABB výrobky pro Katowice
objednávka materiál č. 202110447	Voltmetr VLMD-1-2
objednávka materiál č. 202110452	ABB výrobky pro Katowice
objednávka materiál č. 202110476	Svorkovnice sedmidílná

Plnění z výše uvedených smluv a dohod se poskytuje za ceny a za podmínek obvyklých v obchodním styku, stejných jako ve vztazích s ostatními neovládajícími nebo nepropojenými osobami. Informace o transakcích a případných nevyrovnaných zůstatcích k 31. 03. 2022 jsou obsaženy v individuální účetní závěrce ovládané osoby.

### 3.2.2 Přehledy jednání, smluv mezi ovládanou osobou a osobou ovládající II.

Specifikace položky	Poznámka
<b>výnosové obchody pro 1S:</b>	
Nájemní smlouva č. CM/08/005	pronájem nebytových prostor za období 4/20-3/21
<b>nákladové obchody pro 1S:</b>	
Smlouva o podnájmu prostor sloužících k podnikání	Pronájem prostor na adrese Dlouhá 232, Slušovice, 763 15
Smlouva o dílo CM/21/0100	Programátorské práce
Smlouva o dílo CM/21/0200	Programátorské práce
Smlouva o dílo CM/21/0300	Programátorské práce
Smlouva o dílo CM/21/0400	Programátorské práce
Smlouva o dílo CM/21/0500	Programátorské práce
Smlouva o dílo CM/21/0600	Programátorské práce
Smlouva o dílo CM/21/0700	Programátorské práce
Smlouva o dílo CM/21/0800	Programátorské práce
Smlouva o dílo CM/21/0900	Programátorské práce
Smlouva o dílo CM/21/1000	Programátorské práce
Smlouva o dílo CM/22/0100	Programátorské práce
Smlouva o dílo CM/22/0200	Programátorské práce
Smlouva o dílo CM/22/0300	Programátorské práce
Smlouva o dílo CM/22/0400	Programátorské práce
Smlouva o dílo CM/22/0500	Programátorské práce
Smlouva o dílo CM/22/0600	Programátorské práce
Smlouva o dílo CM/22/0700	Programátorské práce

Plnění z výše uvedených smluv a dohod se poskytuje za ceny a za podmínek obvyklých v obchodním styku, stejných jako ve vztazích s ostatními neovládajícími nebo nepropojenými osobami. Informace o transakcích a případných nevyrovnaných zůstatcích k 31. 03. 2022 jsou obsaženy v individuální účetní závěrce ovládané osoby.

### 3.2.3 Přehledy jednání, smluv mezi propojenými osobami

Specifikace položky	Poznámka	Označení propojené osoby
<b>výnosové obchody pro 1S:</b>		
Objednávka č. OBV -2021-100-001312	Oprava sděl.zař. tunel Březno	DCom, spol. s r.o.
<b>nákladové obchody 1S:</b>		
objednávka služby č. 202110182	Radarový měřič rychlosti MVR 3	RADOM, s.r.o.
objednávka služby č. 1S/OV/13V/004	Údržba Metrans Česká Třebová	STARMON s.r.o.
objednávka služby č. 202120079	Oprava vyhýbek Metrans Česká Tř.	STARMON s.r.o.
PF 202110809	Údržba zab. zař. II pololetí 2021	STARMON s.r.o.
objednávka služby č. 202120129	Součinnost při pětileté prohlídce	STARMON s.r.o.

Plnění z výše uvedených smluv a dohod se poskytuje za ceny a za podmínek obvyklých v obchodním styku, stejných jako ve vztazích s ostatními nepropojenými osobami. Informace o transakcích a případných nevyrovnaných zůstatcích k 31. 03. 2022 jsou obsaženy v individuální účetní závěrce ovládané osoby.

### 3.3 Jiná právní jednání a ostatní opatření v zájmu nebo na popud propojených osob a posouzení toho, zda vznikla ovládané osobě újma

V zájmu propojených osob nebyla učiněna žádná jiná právní jednání. V zájmu nebo na popud propojených osob nebyla ovládanou osobou přijata nebo uskutečněna žádná opatření.

Ovládaná osoba rovněž neposkytla žádná jiná plnění, vyjma plnění závazků vyplývajících z výše uvedených smluv a dohod, a to jakoukoliv formou.

V důsledku smluv a dohod, jiných právních jednání či opatření uzavřených, učiněných či přijatých ovládanou osobou v účetním období 1.4.2021 až 31.3.2022 v zájmu nebo na popud jednotlivých propojených osob nevznikla ovládané osobě žádná újma. Z tohoto důvodu nedochází ani k posouzení jejího vyrovnání.

## 4 ZHODNOCENÍ VÝHOD A NEVÝHOD PLYNOUCÍCH ZE VZTAHŮ PROPOJENÝCH OSOB, SOUVISEJÍCÍ RIZIKA

Ze vztahů uzavřených mezi propojenými osobami nemá ovládaná osoba žádné výhody ani nevýhody. Vztahy jsou uzavřeny za stejných podmínek jako s ostatními partnery, pro žádnou ze stran neznamenaají neoprávněnou výhodu či nevýhodu. Vztahy jsou z hlediska výhod neutrální, transparentní a z uzavřených vztahů pro ovládanou osobu neplynou žádná rizika.

## 5 DŮVĚRNOST INFORMACÍ

Za důvěrné informace, které nelze veřejně zpřístupnit, jsou považovány informace a skutečnosti, které jsou součástí obchodního tajemství ovládající osoby, ovládané osoby a propojených osob a také ty informace, které byly za důvěrné jakoukoliv z těchto osob označeny. Dále jsou to veškeré informace z

obchodního styku, které by mohly být samy o sobě nebo v souvislosti s jinými informacemi nebo skutečnostmi k újmě kterékoliv z uvedených osob.


## 6 ZÁVĚR

Zprávu o vztazích zpracovalo představenstvo společnosti První Signální, a.s. v souladu s § 82 a násl. zákona číslo 90/2012 Sb. (ZOK) s péčí řádného hospodáře a na základě dostupných informací.

Zpráva o vztazích byla schválena představenstvem společnosti První Signální, a.s. Zpráva o vztazích se připojuje k výroční zprávě a do sbírky listin se ukládá v rámci výroční zprávy. Se zprávou o vztazích a stanoviskem dozorčí rady seznamuje statutární orgán akcionáře společnosti ve stejné lhůtě a za stejných podmínek jako je tomu pro případ účetní závěrky v souladu s § 84 odst. 1 ZOK.

V Ostravě dne 25.8.2022


Ing. Jiří Žilka  
člen představenstva  
První Signální, a.s.





**PŘÍLOHA 10.2**

**ZPRÁVA PŘEDSTAVENSTVA O PODNIKATELSKÉ  
ČINNOSTI  
ZA OBDOBÍ 1. 4. 2021 – 31. 3. 2022**

	<b>Návrh</b> <b>Téma: Zpráva představenstva o podnikatelské činnosti</b>	Strana: 1 z 3
---	---	---------------

Autor:	Ing. Jiří Žilka	K vyjádření: ----	Do: ---
Dne:	25. 8. 2022	Na vědomí: určeno pro řádnou valnou hromadu	

## 1. Zpráva představenstva o činnosti

Představenstvo akciové společnosti se v období hospodářského roku 2021/2022 sešlo k oficiálnímu zasedání představenstva dne 08.12.2021, 09.03.2022 a po rozhodném datu dne 31.03.2022 se dne 19.7.2022 představenstvo sešlo ve věcech souvisejících s hospodářským rokem 2021/2022.

Celá řada dalších otázek byla současně řešena vedle oficiálních zasedání představenstva na několika separátních schůzkách, telefonicky nebo pomocí prostředků elektronické komunikace.

Představenstvo rovněž v pravidelných periodách monitorovalo stav společnosti, zejména z pohledu hospodářských výsledků, obchodní činnosti a personální politiky společnosti.

Současně v rámci činnosti představenstva byly mezi členy představenstva a vedením společnosti zavedeny z důvodu výskytu COVIDu telekonference za účelem předávání si vzájemných informací a na to navazujících případných úkolů nebo řešení naléhavých otázek.

Na základě zpracovaného plánu společnosti pro období hospodářského roku 2021/2022 byly vedením společnosti nastaveny pro jednotlivé oblasti společnosti cíle implementované na jednotlivé úseky v rámci organizační struktury společnosti, které byly představenstvem schváleny a následně prováděno monitorování jejich plnění.

Rok 2021/2022 naplnil plán z pohledu vybraných ekonomických ukazatelů nastavených v rámci schváleného business plánu. Nad rámec očekávání bylo dosaženo zisku.

Vybrané ekonomické ukazatele:

	Plán	Skutečnost
Čistý obrát	131 828 tis. Kč	136 266 tis. Kč
Osobní náklady	44.613 tis. Kč	46.806 tis. Kč
Provozní náklady	23.786 tis. Kč	12.986 tis. Kč
Finanční náklady	1.500 tis. Kč	888 tis. Kč
Hospodářský výsledek před zdaněním	2.645 tis. Kč	12.199 tis. Kč


Rozdíl mezi plánovaným a dosaženým hospodářským výsledkem byl ovlivněn mírným navýšením obrátu a snížením provozních nákladů z důvodu celosvětové pandemie. Na základě těchto skutečností došlo k zvýšení hospodářského výsledku. Z pohledu produktivity práce, přidané hodnoty a hospodářského výsledku bylo dosaženo za rozhodné období 2021/2022 uspokojivého výsledků hospodaření společnosti.

## 2. Zpráva o podnikatelské činnosti společnosti a stavu jejího majetku

V souladu se ZOK a stanovami společnosti předkládá představenstvo společnosti zprávu o podnikatelské činnosti společnosti a stavu jejího majetku, která je **součástí výroční zprávy** zpracovávané podle zvláštního právního předpisu (§21 zákona č. 563/1991 Sb., o účetnictví, v platném znění).

## 3. Zpráva o vztazích dle § 82 a násl. ZOK

V souladu se ZOK a stanovami společnosti předkládá představenstvo společnosti zprávu o vztazích mezi propojenými osobami za období od 1. 4. 2021 do 31. 3. 2022. Tato zpráva je **součástí výroční zprávy** zpracovávané podle zvláštního právního předpisu.

	<b>Návrh</b> <b>Téma: Zpráva představenstva o podnikatelské činnosti</b>	Strana: 2 z 3
---	---	---------------

#### 4. Zpráva představenstva ve vazbě na § 118 odst. 5 ZPKT

##### **Struktura vlastního kapitálu akciové společnosti První Signální, a.s.**

Vlastní kapitál akciové společnosti První Signální, a.s. je na základě účetní závěrky sestavené k 31. 03. 2022, která bude předložena ke schválení řádné valné hromadě, strukturován následovně (v tis. Kč):

Základní kapitál	1 000
Rezervní fondy	200
Ostatní fondy	0
Nerozdělený zisk	68 512
Zisk po zdanění	8 953
<b>Vlastní kapitál</b>	<b>78 665</b>

##### **Základní kapitál ve výši 1.000.000 Kč tvoří:**

100 ks nekótovaných kmenových akcií na jméno o jmenovité hodnotě 10.000 Kč každá, v zaknihované podobě, ISIN CZ 0005114785, hodnota emise 1.000.000 Kč. Veškeré akcie emitenta jsou splacené. Dluhopisy ani zaměstnanecké akcie nebyly vydány. Společnost nenabyla vlastní akcie nebo zatímní listy a ani její dceřiné společnosti nevlastní akcie emitenta.

##### **Druhy akcií:**

Kmenové akcie představují podíl ve výši 100 % na základním kapitálu akciové společnosti První Signální, a.s.

S kmenovými akciemi nejsou spojena žádná zvláštní práva a povinnosti. Prioritní akcie společnost nevlastní. K navýšení základního kapitálu od okamžiku založení a vzniku společnosti zatím nedošlo.

##### **Způsob převodu akcií a omezení převoditelnosti akcií**

Akcie jsou převoditelné způsobem určeným obecně závazným právním předpisem (§ 269 ZOK), tj. tedy akcie se převádí rubopisem, v němž se uvede jednoznačná identifikace nabyvatele. K účinnosti převodu akcie na jméno vůči společnosti se vyžaduje oznámení změny osoby akcionáře společnosti a předložení akcie na jméno společnosti.

Omezení převoditelnosti akcií je dáno stanovami společnosti, tzn., že akcie akciové společnosti První Signální, a.s. jsou převoditelné jen se souhlasem valné hromady.

##### **Významné přímé, nepřímé podíly na hlasovacích právech**

Akcionáři s majetkovou účastí nad 1 % hlasovacích práv (přepočteno na základní kapitál)

označení akcionáře		majetková účast v %	počet hlasů
AŽD Praha s.r.o.	IČ: 480 29 483	45 %	45
C-MODUL, spol. s r.o.	IČ: 136 91 872	40 %	40
Liberty Ostrava a.s.	IČ: 451 93 258	15 %	15

##### **Vlastníci cenných papírů se zvláštními právy (prioritní akcie), včetně popisu těchto práv**


Prioritní akcie společnost nevlastní.

##### **Omezení hlasovacích práv**

Hlasovací práva spojená s akciemi nejsou stanovami nijak omezena.

##### **Smlouvy mezi akcionáři, které mohou mít za následek ztížení převoditelnosti akcií nebo hlasovacích práv**

Akciové společnosti První Signální nejsou známy žádné smlouvy mezi akcionáři, které mohou mít za následek ztížení převoditelnosti akcií nebo hlasovacích práv.

	<b>Návrh</b> <b>Téma: Zpráva představenstva o podnikatelské činnosti</b>	Strana: 3 z 3
---	---	---------------

***Zvláštní pravidla určující volbu a odvolání členů představenstva a změnu stanov společnosti***

Stanovy První Signální, a.s. stanoví, že představenstvo má 3 členy a funkční období člena představenstva činí 5 let.

Členové představenstva jsou voleni a odvoláváni valnou hromadou společnosti. O volbě či odvolání členů představenstva rozhoduje valná hromada prostou většinou hlasů přítomných akcionářů. Stanovy První Signální neobsahují další zvláštní významná pravidla o volbě či odvolání členů představenstva, která by se odchylovala od standardních ustanovení právních předpisů. O doplňování nebo jiné změně stanov rozhoduje valná hromada. Návrh na doplnění nebo jinou změnu může podat akcionář, představenstvo nebo dozorčí rada. Stanovy První Signální neobsahují další zvláštní významná pravidla o změně stanov, která by se odchylovala od standardních ustanovení právních předpisů.

***Zvláštní pravomoci členů představenstva***

Stanovy První Signální, a.s. stanoví, že valná hromada může pověřit představenstvo, aby rozhodlo o zvýšení základního kapitálu, a to upisováním akcií nebo z vlastních zdrojů společnosti, s výjimkou nerozděleného zisku, nejvýše však o 1/2 dosavadní výše základního kapitálu v době, kdy valná hromada představenstvo zvýšením základního kapitálu pověřila.

***Významné smlouvy, které nabydou účinnosti, změní se nebo zaniknou v případě změny ovládání v důsledku nabídky převzetí***

Neexistují žádné významné smlouvy, jejichž stranou by byla akciová společnost První Signální, a které nabydou účinnosti, změní se nebo zaniknou v případě změny ovládání akciovou společností První Signální v důsledku nabídky převzetí.

***Smlouvy s členy představenstva a zaměstnanci s plněním pro případ skončení jejich funkce nebo zaměstnání v souvislosti s nabídkou převzetí***

Akciová společnost První Signální neuzavřela s členy představenstva nebo zaměstnanci takové smlouvy, které by ji zavazovaly k plnění pro případ skončení jejich funkce nebo zaměstnání v přímé souvislosti s nabídkou převzetí.

***Programy, na jejichž základě je zaměstnancům a členům představenstva umožněno nabývat účastnické cenné papíry společnosti, opce na tyto cenné papíry či jiná práva k nim za zvýhodněných podmínek***

Akciová společnost První Signální nevytvořila žádné programy, na jejichž základě by zaměstnancům či členům představenstva bylo umožněno nabývat účastnické cenné papíry společnosti, opce na tyto cenné papíry či jiná práva k nim za zvýhodněných podmínek.

Údaje z této zprávy jsou rovněž **součástí výroční zprávy**, byť v odlišném strukturovaném zpracování.

Ing. Jiří Žilka  
člen představenstva  
První Signální, a.s.





**PŘÍLOHA 10.3**

**VÝKAZ ZISKU A ZTRÁT  
K 31. 3. 2022**



Zpracováno v souladu s vyhláškou  
č. 500/2002 Sb. ve znění pozdějších předpisů

**VÝKAZ ZISKU A ZTRÁTY**  
v plném rozsahu

za období **01.04.2021– 31.03.2022**  
(v celých tisících CZK)

IČ  
**25866907**

Obchodní firma nebo jiný název účetní jednotky

**První Signální, a.s.**

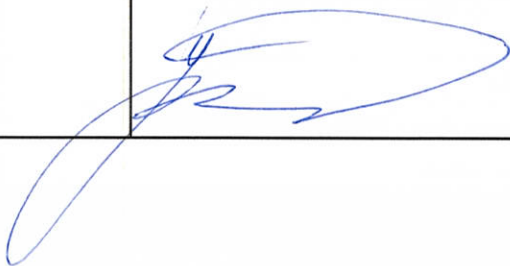
Sídlo, bydliště nebo místo podnikání účetní jednotky

**Bohumínská 368/17 2, Muglínov**  
**712 00 Ostrava**  
**Česká republika**

Označení a	TEXT b	Číslo řádku c	Skutečnost v účetním období	
			běžném 1	minulém 2
I.	Tržby z prodeje výrobků a služeb	01	130 687	195 218
II.	Tržby za prodej zboží	02		
A.	<b>Výkonová spotřeba</b>	03	74 022	131 640
1.	Náklady vynaložené na prodané zboží	04		
2.	Spotřeba materiálu a energie	05	24 195	54 437
3.	Služby	06	49 827	77 203
B.	Změna stavu zásob vlastní činnosti (+/-)	07	-9 018	-13 078
C.	Aktivace (-)	08		- 230
D.	<b>Osobní náklady</b>	09	46 806	52 245
1.	Mzdové náklady	10	34 329	37 921
2.	Náklady na sociální zabezpečení, zdravotní pojištění a ostatní náklady	11	12 477	14 324
2.1	Náklady na sociální zabezpečení a zdravotní pojištění	12	11 063	12 523
2.2	Ostatní náklady	13	1 414	1 801
E.	<b>Úpravy hodnot v provozní oblasti</b>	14	5 741	6 248
1.	Úpravy hodnot dlouhodobého nehmotného a hmotného majetku	15	6 396	6 248
1.1	Úpravy hodnot dlouhodobého nehmotného a hmotného majetku - trvalé	16	6 396	6 248
1.2	Úpravy hodnot dlouhodobého nehmotného a hmotného ma	17		
2.	Úpravy hodnot zásob	18	- 655	
3.	Úpravy hodnot pohledávek	19		
III.	<b>Ostatní provozní výnosy</b>	20	4 521	9 315
1.	Tržby z prodeje dlouhodobého majetku	21	311	31
2.	Tržby z prodeje materiálu	22	3 939	2 821
3.	Ostatní provozní výnosy	23	271	6 463
F.	<b>Ostatní provozní náklady</b>	24	4 042	3 419
1.	Zůstatková cena prodaného dlouhodobého majetku	25	9	
2.	Prodaný materiál	26	3 095	2 377
3.	Daně a poplatky	27	271	277
4.	Rezervy v provozní oblasti a komplexní náklady příštích období	28	- 370	- 539
5.	Ostatní provozní náklady	29	1 037	1 304
*	<b>Provozní výsledek hospodaření</b>	30	13 615	24 289

Označení a	TEXT b	Číslo řádku c	Skutečnost v účetním období	
			běžném 1	minulém 2
IV.	<b>Výnosy z dlouhodobého finančního majetku - podíly</b>	31		
1.	Výnosy z podílů - ovládaná nebo ovládající osoba	32		
2.	Ostatní výnosy z podílů	33		
G.	Náklady vynaložené na prodané podíly	34		
V.	<b>Výnosy z ostatního dlouhodobého finančního majetku</b>	35		
1.	Výnosy z ostatního dlouhodobého finančního majetku - ovládaná nebo ovládající osoba	36		
2.	Ostatní výnosy z ostatního dlouhodobého finančního majetku	37		
H.	Náklady související s ostatním dlouhodobým finančním majetkem	38		
VI.	<b>Výnosové úroky a podobné výnosy</b>	39		
1.	Výnosové úroky a podobné výnosy - ovládaná nebo ovládající osoba	40		
2.	Ostatní výnosové úroky a podobné výnosy	41		
I.	Úpravy hodnot a rezervy ve finanční oblasti	42		
J.	<b>Nákladové úroky a podobné náklady</b>	43		3
1.	Nákladové úroky a podobné náklady - ovládaná nebo ovládající osoba	44		
2.	Ostatní nákladové úroky a podobné náklady	45		3
VII.	<b>Ostatní finanční výnosy</b>	46	1 058	897
K.	<b>Ostatní finanční náklady</b>	47	2 474	4 188
*	<b>Finanční výsledek hospodaření (+/-)</b>	48	-1 416	-3 294
**	<b>Výsledek hospodaření před zdaněním (+/-)</b>	49	12 199	20 995
L.	<b>Daň z příjmů za běžnou činnost</b>	50	3 246	3 904
1.	Daň z příjmů splatná	51	2 772	4 233
2.	Daň z příjmů odložená (+/-)	52	474	- 329
**	<b>Výsledek hospodaření po zdanění (+/-)</b>	53	8 953	17 091
M.	Převod podílu na výsledku hospodaření společníkům (+/-)	54		
***	<b>Výsledek hospodaření za účetní období (+/-)</b>	55	8 953	17 091
*	<b>Čistý obrat za účetní období = I. + II. + III. + IV. + V. + VI. + VII.</b>	56	136 266	205 430

Pozn.:

Okamžik sestavení <b>22.07.2022</b>	Podpisový záznam osoby odpovědné za sestavení účetní závěrky	Podpisový záznam statutárního orgánu nebo fyzické osoby, která je účetní jednotkou <b>Daria Herberová</b> 
--	--	--



**PŘÍLOHA 10.4**

**ROZVAHA K 31. 3. 2022**

Zpracováno v souladu s vyhláškou  
č. 500/2002 Sb. ve znění pozdějších předpisů

**ROZVAHA**  
v plném rozsahu

Obchodní firma nebo jiný název účetní jednotky

**První Signální, a.s.**

Sídlo, bydliště nebo místo podnikání účetní jednotky

**Bohumínská 368/172, Muglinov**  
**712 00 Ostrava**  
**Česká republika**

ke dni **31.03.2022**

(v celých tisících CZK)

IČ


**25866907**

Označení a	AKTIVA b	Číslo řádku c	Běžné účetní období			Minulé úč. období
			Brutto 1	Korekce 2	Netto 3	Netto 4
	<b>AKTIVA CELKEM</b>	001	137 890	-29 458	108 432	116 849
A.	<b>Pohledávky za upsaný základní kapitál</b>	002				
B.	<b>Stálá aktiva</b>	003	53 018	-27 566	25 452	30 900
B.I.	<b>Dlouhodobý nehmotný majetek</b>	004	1 822	-1 327	495	717
B.I. 1.	Nehmotné výsledky vývoje	005				
2.	Ocenitelná práva	006	1 822	-1 327	495	717
2.1	Software	007	1 822	-1 327	495	717
2.2	Ostatní ocenitelná práva	008				
3.	Goodwill (+/-)	009				
4.	Ostatní dlouhodobý nehmotný majetek	010				
5.	Poskytnuté zálohy na dlouhodobý nehmotný majetek a nedokončený dlouhodobý nehmotný majetek	011				
5.1	Poskytnuté zálohy na dlouhodobý nehmotný majetek	012				
5.2	Nedokončený dlouhodobý nehmotný majetek	013				
B.II.	<b>Dlouhodobý hmotný majetek</b>	014	51 196	-26 239	24 957	30 183
B.II. 1.	Pozemky a stavby	015	17 283	-4 940	12 343	12 600
1.1	Pozemky	016	591		591	600
1.2	Stavby	017	16 692	-4 940	11 752	12 000
2.	Hmotné movité věci a jejich soubory	018	28 577	-21 299	7 278	12 247
3.	Oceňovací rozdíl k nabytému majetku	019				
4.	Ostatní dlouhodobý hmotný majetek	020				
4.1	Pěstitelské celky trvalých porostů	021				
4.2	Dospělá zvířata a jejich skupiny	022				
4.3	Jiný dlouhodobý hmotný majetek	023				
5.	Poskytnuté zálohy na dlouhodobý hmotný majetek a nedokončený dlouhodobý hmotný majetek	024	5 336		5 336	5 336
5.1	Poskytnuté zálohy na dlouhodobý hmotný majetek	025				
5.2	Nedokončený dlouhodobý hmotný majetek	026	5 336		5 336	5 336
B.III.	<b>Dlouhodobý finanční majetek</b>	027				
B.III. 1.	Podíly - ovládaná nebo ovládající osoba	028				
2.	Zápůjčky a úvěry - ovládaná nebo ovládající osoba, podstatný vliv	029				
3.	Podíly - podstatný vliv	030				
4.	Zápůjčky a úvěry - podstatný vliv	031				
5.	Ostatní dlouhodobé cenné papíry a podíly	032				
6.	Zápůjčky a úvěry - ostatní	033				
7.	Ostatní dlouhodobý finanční majetek	034				
7.1	Jiný dlouhodobý finanční majetek	035				
7.2	Poskytnuté zálohy na dlouhodobý finanční majetek	036				

Označení a	AKTIVA b	Číslo řádku c	Běžné účetní období			Minulé úč. období
			Brutto 1	Korekce 2	Netto 3	Netto 4
C.	<b>Oběžná aktiva</b>	037	84 485	-1 892	82 593	85 471
C.I.	<b>Zásoby</b>	038	31 580	-1 007	30 573	23 657
C.I. 1.	Materiál	039	21 219	-1 007	20 212	8 991
2.	Nedokončená výroba a polotovary	040	9 155		9 155	13 320
3.	Výrobky a zboží	041	1 206		1 206	1 346
3.1	Výrobky	042	1 206		1 206	1 346
3.2	Zboží	043				
4.	Mladá a ostatní zvířata a jejich skupiny	044				
5.	Poskytnuté zálohy na zásoby	045				
C.II.	<b>Pohledávky</b>	046	44 444	- 885	43 559	31 316
C.II. 1.	<b>Dlouhodobé pohledávky</b>	047				474
1.1	Pohledávky z obchodních vztahů	048				
1.2	Pohledávky - ovládaná nebo ovládající osoba	049				
1.3	Pohledávky - podstatný vliv	050				
1.4	Odložená daňová pohledávka	051				474
1.5	Pohledávky - ostatní	052				
1.5.1	Pohledávky za společníky	053				
1.5.2	Dlouhodobé poskytnuté zálohy	054				
1.5.3	Dohadné účty aktivní	055				
1.5.4	Jiné pohledávky	056				
C.II. 2.	<b>Krátkodobé pohledávky</b>	057	44 444	- 885	43 559	30 842
2.1	Pohledávky z obchodních vztahů	058	37 693	- 885	36 808	23 928
2.2	Pohledávky - ovládaná nebo ovládající osoba	059				
2.3	Pohledávky - podstatný vliv	060				
2.4	Pohledávky - ostatní	061	6 751		6 751	6 914
2.4.1	Pohledávky za společníky	062				
2.4.2	Sociální zabezpečení a zdravotní pojištění	063				
2.4.3	Stát-daňové pohledávky	064	3 513		3 513	478
2.4.4	Krátkodobé poskytnuté zálohy	065	3 207		3 207	408
2.4.5	Dohadné účty aktivní	066	22		22	5 970
2.4.6	Jiné pohledávky	067	9		9	58
C.II. 3.	<b>Časové rozlišení aktiv</b>	068				
3.1	Náklady příštích období	069				
3.2	Komplexní náklady příštích období	070				
3.3	Příjmy příštích období	071				
C.III.	<b>Krátkodobý finanční majetek</b>	072				
C.III. 1.	Podíly - ovládaná nebo ovládající osoba	073				
2.	Ostatní krátkodobý finanční majetek	074				
C.IV.	<b>Peněžní prostředky</b>	075	8 461		8 461	30 498
C.IV. 1.	Peněžní prostředky v pokladně	076	130		130	72
2.	Peněžní prostředky na účtech	077	8 331		8 331	30 426
D.	<b>Časové rozlišení aktiv</b>	078	387		387	478
D. 1.	Náklady příštích období	079	387		387	478
2.	Komplexní náklady příštích období	080				
3.	Příjmy příštích období	081				

Označení	PASIVA	Číslo řádku	Stav v běžném účetním období	Stav v minulém účetním období
a	b	c	5	6
	<b>PASIVA CELKEM</b>	082	108 432	116 849
A.	<b>Vlastní kapitál</b>	083	78 665	86 802
A.I.	<b>Základní kapitál</b>	084	1 000	1 000
A.I. 1.	Základní kapitál	085	1 000	1 000
A.I. 2.	Vlastní podíly (-)	086		
A.I. 3.	Změny základního kapitálu	087		
A.II.	<b>Ážio a kapitálové fondy</b>	088		
A.II. 1.	Ážio	089		
A.II. 2.	Kapitálové fondy	090		
A.II. 2.1	Ostatní kapitálové fondy	091		
A.II. 2.2	Oceňovací rozdíly z přecenění majetku a závazků (+/-)	092		
A.II. 2.3	Oceňovací rozdíly z přecenění při přeměnách obchodních korporací	093		
A.II. 2.4	Rozdíly z přeměn obchodních korporací (+/-)	094		
A.II. 2.5	Rozdíly z ocenění při přeměnách obchodních korporací (+/-)	095		
A.III.	<b>Fondy ze zisku</b>	096	200	200
A.III. 1.	Ostatní rezervní fondy	097	200	200
A.III. 2.	Statutární a ostatní fondy	098		
A.IV.	<b>Výsledek hospodaření minulých let (+/-)</b>	099	68 512	68 512
A.IV. 1.	Nerozdělený zisk nebo neuhrazená ztráta z minulých let (+/-).	100	68 512	68 512
A.IV. 2.	Jiný výsledek hospodaření minulých let (+/-)	101		
A.V.	<b>Výsledek hospodaření běžného účetního období (+/-)</b>	102	8 953	17 091
A.VI	Rozhodnuto o zálohové výplatě podílu na zisku (-)	103		
B.+C.	<b>Cizí zdroje</b>	104	29 479	29 924
B.	<b>Rezervy</b>	105	29	399
B. 1.	Rezerva na důchody a podobné závazky	106		
B. 2.	Rezerva na daň z příjmů	107		
B. 3.	Rezervy podle zvláštních právních předpisů	108		
B. 4.	Ostatní rezervy	109	29	399
C.	<b>Závazky</b>	110	29 450	29 525
C.I.	<b>Dlouhodobé závazky</b>	111		
C.I. 1.	Vydané dluhopisy	112		
C.I. 1.1	Vyměnitelné dluhopisy	113		
C.I. 1.2	Ostatní dluhopisy	114		
C.I. 2.	Závazky k úvěrovým institucím	115		
C.I. 3.	Dlouhodobé přijaté zálohy	116		
C.I. 4.	Závazky z obchodních vztahů	117		
C.I. 5.	Dlouhodobé směnky k úhradě	118		
C.I. 6.	Závazky - ovládaná nebo ovládající osoba	119		
C.I. 7.	Závazky - podstatný vliv	120		
C.I. 8.	Odložený daňový závazek	121		
C.I. 9.	Závazky - ostatní	122		

Označení	PASIVA	Číslo řádku	Stav v běžném účetním období	Stav v minulém účetním období
a	b	c	5	6
9.1	Závazky ke společníkům	123		
9.2	Dohadné účty pasivní	124		
9.3	Jiné závazky	125		
<b>C.II.</b>	<b>Krátkodobé závazky</b>	<b>126</b>	<b>29 450</b>	<b>29 525</b>
1.	Vydané dluhopisy	127		
1.1	Vyměnitelné dluhopisy	128		
1.2	Ostatní dluhopisy	129		
2.	Závazky k úvěrovým institucím	130		
3.	Krátkodobé přijaté zálohy	131		
4.	Závazky z obchodních vztahů	132	14 992	20 474
5.	Krátkodobé směnky k úhradě	133		
6.	Závazky - ovládaná nebo ovládající osoba	134		
7.	Závazky - podstatný vliv	135		
8.	Závazky ostatní	136	14 458	9 051
8.1	Závazky ke společníkům	137		
8.2	Krátkodobé finanční výpomoci	138		
8.3	Závazky k zaměstnancům	139	4 294	4 714
8.4	Závazky ze sociálního zabezpečení a zdravotního pojištění	140	2 402	2 593
8.5	Stát - daňové závazky a dotace	141	568	1 403
8.6	Dohadné účty pasivní	142	32	213
8.7	Jiné závazky	143	7 162	128
<b>C.III.</b>	<b>Časové rozlišení pasív</b>	<b>144</b>		
1.	Výdaje příštích období	145		
2.	Výnosy příštích období	146		
<b>D.</b>	<b>Časové rozlišení pasív</b>	<b>147</b>	<b>288</b>	<b>123</b>
1.	Výdaje příštích období	148	288	123
2.	Výnosy příštích období	149		

Okamžik sestavení <b>22.07.2022</b>	Podpisový záznam osoby odpovědné za sestavení účetní závěrky	Podpisový záznam statutárního orgánu nebo fyzické osoby, která je účetní jednotkou <b>Daria Herberová</b> 
--	--	--



**PŘÍLOHA 10.5**

**PŘEHLED O ZMĚNÁCH VLASTNÍHO KAPITÁLU  
K 31. 3. 2022**



# PŘEHLED O ZMĚNÁCH VLASTNÍHO KAPITÁLU

za období od 01.04.2021 do 31.03.2022

(v celých tisících Kč)

IČ: 25866907

Název a sídlo účetní jednotky

První Signální, a.s.

Bohumínská 36/172

OSTRAVA-MUGLINOV

71200

Sestaveno dne: 22.07.2022

Právní forma účetní jednotky: AKCIOVÁ SPOLEČNOST

Předmět podnikání účetní jednotky: Výroba elektoinstalačních zařízení

Označení a	TEXT b	Skutečnost v účetním období	
		běžném 1	minulém 2
<b>A. Základní kapitál zapsaný v obchodním rejstříku (účet 411)</b>			
A.1.	Počáteční stav	1 000	1 000
A.2.	Zvýšení	0	0
A.3.	Snížení	0	0
A.4.	Konečný zůstatek	1 000	1 000
<b>B. Základní kapitál nezapsaný (účet 419)</b>			
B.1.	Počáteční stav	0	0
B.2.	Zvýšení	0	0
B.3.	Snížení	0	0
B.4.	Konečný zůstatek	0	0
<b>C. A. +/- B. se zohledněním účtu 252</b>			
C.1.	Počáteční zůstatek A. +/- B.	1 000	1 000
C.2.	počáteční zůstatek vlastních akcií a vlastních obchodních podílů	0	0
C.3.	Změna stavu účtu 252	0	0
C.4.	Konečný zůstatek účtu 252	0	0
C.5.	Konečný zůstatek A. +/- B.	1 000	1 000
<b>D. Emisní ážio</b>			
D.1.	Počáteční stav	0	0
D.2.	Zvýšení	0	0
D.3.	Snížení	0	0
D.4.	Konečný zůstatek	0	0
<b>E. Rezervní fondy</b>			
E.1.	Počáteční stav	200	200
E.2.	Zvýšení	0	0
E.3.	Snížení	0	0
E.4.	Konečný zůstatek	200	200

Označení a	TEXT b	Skutečnost v účetním období	
		běžném 1	minulém 2
<b>F. Ostatní fondy ze zisku</b>			
F.1.	Počáteční zůstatek	0	0
F.2.	Zvýšení	0	0
F.3.	Snížení	0	0
F.4.	Konečný zůstatek	0	0
<b>G. Kapitálové fondy</b>			
G.1.	Počáteční zůstatek	0	0
G.2.	Zvýšení	0	0
G.3.	Snížení	0	0
G.4.	Konečný zůstatek	0	0
<b>H. Rozdíly z přecenění nezahrnuté do výsledku hospodaření</b>			
H.1.	Počáteční zůstatek	0	0
H.2.	Zvýšení	0	0
H.3.	Snížení	0	0
H.4.	Konečný zůstatek	0	0
<b>I. Zisk účetních období (účet 428 + zůstatek na straně D účtu 431)</b>			
I.1.	Počáteční zůstatek	68 512	57 865
I.2.	Zvýšení	0	10 647
I.3.	Snížení	0	0
I.4.	Konečný zůstatek	68 512	68 512
<b>J. Ztráta účetních období (účet 429 + zůstatek na straně MD účtu 431)</b>			
J.1.	Počáteční zůstatek	0	0
J.2.	Zvýšení	0	0
J.3.	Snížení	0	0
J.4.	Konečný zůstatek	0	0
K.	Zisk/ztráta za účetní období po zdanění	8 953	17 091
	<b>Součet celkem (C5+D4+E4+F4+G4+H4+I4+J4+K)</b>	<b>78 665</b>	<b>86 803</b>

Podpisový záznam



**PŘÍLOHA 10.6**

**PŘEHLED O PENĚŽNÍCH TOCÍCH  
K 31. 3. 2022**

# PŘEHLED O PENĚŽNÍCH TOCÍCH

za období od 01.04.2021 do 31.03.2022

(v celých tisících Kč)

IČ: 25866907

Název a sídlo účetní jednotky

První Signální, a.s.

Bohumínská 368/172

OSTRAVA, MUGLINOV

71200

Sestaveno dne: 22.07.2022

Právní forma účetní jednotky: AKCIOVÁ SPOLEČNOST

Předmět podnikání účetní jednotky: Výroba elektroinstalačních zařízení

Označení a	TEXT b	Skutečnost v účetním období	
		běžném 1	minulém 2
P.	Stav peněžních prostředků (PP) a ekvivalentů na začátku účetního období	30 498	6 480
<b>PENĚŽNÍ TOKY Z HLAVNÍ VÝDĚLEČNÉ ČINNOSTI (PROVOZNÍ ČINNOST)</b>			
Z.	Účetní zisk nebo ztráta před zdaněním	12 199	20 995
<b>A.1.</b>	<b>Úprava o nepeněžní operace</b>	<b>5 725</b>	<b>5 681</b>
A.1.1.	Odpisy stálých aktiv(+) s vyj. zůst. ceny a dále umoř. opr. pol. k majetku	6 396	6 248
A.1.2.	Změna stavu opravných položek, rezerv	-370	-539
A.1.3.	Zisk (ztráta) z prodeje stálých aktiv, vyúčt. do výnosů -, do nákladů +	-301	-31
A.1.4.	Výnosy z dividend a podílů na zisku (-)	0	0
A.1.5.	Vyúčtované nákladové úroky (+), s výjimkou úroků zahrnovaných do ocenění dlouhodobého majetku a vyúčtované výnosové úroky (-)	0	3
A.1.6.	Případné úpravy o ostatní nepeněžní operace	0	0
<b>A.*</b>	<b>Čistý peněžní tok z provozní činnosti před zdaněním a změnami pr.kap.</b>	<b>17 924</b>	<b>26 676</b>
<b>A.2.</b>	<b>Změna stavu nepeněžních složek pracovního kapitálu</b>	<b>-18 977</b>	<b>19 530</b>
A.2.1.	Změna stavu pohledávek z provozní činnosti (+/-) au čas. rozlišení	-12 152	22 434
A.2.2.	Změna stavu krátkodobých závazků z provozní činnosti (+/-) pu čas. rozl.	91	-12 174
A.2.3.	Změna stavu zásob (+/-)	-6 916	9 270
A.2.4.	Změna stavu krátkodobého finančního maj. nespádající do PP a ekv.	0	0
<b>A.**</b>	<b>Čistý peněžní tok z provozní činnosti před zdaněním</b>	<b>-1 053</b>	<b>46 206</b>
A.3.	Vyplacené úroky s výjimkou úroků zahrnovaných do ocenění dlouhodob. maj. (-)	0	-3
A.4.	Přijaté úroky (+)	0	0
A.5.	Zaplacená daň z příjmů a za doměrky za minulé období (-)	-3 246	-3 905
A.7.	Přijaté dividendy a podíly na zisku (+)	0	0
<b>A.***</b>	<b>Čistý peněžní tok z provozní činnosti</b>	<b>-4 299</b>	<b>42 298</b>
<b>PENĚŽNÍ TOKY Z INVESTIČNÍ ČINNOSTI</b>			
B.1.	Výdaje spojené s nabytím stálých aktiv	-948	-7 340
B.2.	Příjmy z prodeje stálých aktiv	302	32
B.3.	Zápůjčky a úvěry spřízněným osobám	0	0
<b>B.***</b>	<b>Čistý peněžní tok vztahující se k investiční činnosti</b>	<b>-646</b>	<b>-7 308</b>

Označení a	TEXT b	Skutečnost v účetním období	
		běžném 1	minulém 2
<b>PENĚŽNÍ TOKY Z FINANČNÍCH ČINNOSTÍ</b>			
C.1.	Dopady změn dlouhodobých, popř. krátkodobých závazků na PP a ekv.	0	-326
<b>C.2.</b>	<b>Dopady změn vlastního kapitálu na PP a ekv.</b>	<b>-17 091</b>	<b>-10 646</b>
C.2.1.	Zvýšení PP a ekv. z titulu zvýšení základního kapitálu (RF) (+)	0	0
C.2.2.	Vyplacení podílů na vlastním kapitálu společníkům (-)	0	0
C.2.3.	Další vklady PP společníků a akcionářů	0	0
C.2.4	Úhrada ztráty společníky (+)	0	0
C.2.5.	Přímé platby na vrub fondů (-)	0	0
C.2.6.	Vyplacené dividendy nebo podíly na zisku včetně zapl. srážkové daně (-)	-17 091	-10 646
<b>C***</b>	<b>Čistý peněžní tok vztahující se k finanční činnosti</b>	<b>-17 091</b>	<b>-10 972</b>
<b>F.</b>	<b>Čisté zvýšení, resp. snížení peněžních prostředků</b>	<b>-22 036</b>	<b>24 018</b>
<b>R.</b>	<b>Stav peněžních prostředků a ekvivalentů na konci období</b>	<b>8 462</b>	<b>30 498</b>

Podpisový záznam



**PŘÍLOHA 10.7**

**PŘÍLOHA V ÚČETNÍ ZÁVĚRCE  
K 31. 3. 2022**



**PŘÍLOHA V ÚČETNÍ ZÁVĚRCE  
ZA HOSPODÁŘSKÝ ROK OD 1.4.2021 DO 31.3.2022**

<b>Název společnosti:</b>	<b>První Signální, a.s.</b>
<b>Sídlo:</b>	<b>Bohumínská 368/172, Muglinov, 712 00 Ostrava</b>
<b>Právní forma:</b>	<b>akciová společnost</b>
<b>IČO:</b>	<b>258 66 907</b>

## OBSAH

<b>1.</b>	<b>OBECNÉ ÚDAJE .....</b>	<b>3</b>
1.1.	ZALOŽENÍ A CHARAKTERISTIKA SPOLEČNOSTI.....	3
1.2.	ZMĚNY A DODATKY V OBCHODNÍM REJSTRÍKU V UPLYNULÉM ÚČETNÍM OBDOBÍ.....	3
1.3.	PŘEDSTAVENSTVO A DOZORČÍ RADA K ROZVAHOVÉMU DNI.....	3
1.4.	IDENTIFIKACE SKUPINY .....	3
<b>2.</b>	<b>ÚČETNÍ METODY .....</b>	<b>4</b>
2.1.	DLOUHODOBÝ HMOTNÝ A NEHMOTNÝ MAJETEK .....	4
2.2.	FINANČNÍ MAJETEK.....	5
2.3.	ZÁSoby.....	5
2.4.	POHLEDÁVKY .....	5
2.5.	ZÁVAZKY .....	5
2.6.	ÚVĚRY.....	5
2.7.	REZERVY .....	6
2.8.	PŘEPOČTY ÚDAJŮ V CIZÍCH MĚNÁCH NA ČESKOU MĚNU .....	6
2.9.	FINANČNÍ LEASING.....	6
2.10.	VÝNOSY.....	6
2.11.	POUŽITÍ ODHADŮ .....	6
2.12.	ZMĚNY ÚČETNÍCH METOD OPROTI PŘEDCHÁZEJÍCÍMU ÚČETNÍMU OBDOBÍ .....	6
2.13.	PŘEHLED O PENĚŽNÍCH TOCÍCH .....	6
2.14.	ZMĚNY USPOŘÁDÁNÍ A OZNAČOVÁNÍ POLOŽEK ROZVAHY A VÝKAZU ZISKU A ZTRÁTY A JEJICH OBSAHOVÉHO VYMEZENÍ OPROTI PŘEDCHÁZEJÍCÍMU ÚČETNÍMU OBDOBÍ .....	7
<b>3.</b>	<b>DOPLŇUJÍCÍ ÚDAJE .....</b>	<b>8</b>
3.1.	DLOUHODOBÝ NEHMOTNÝ MAJETEK (DNM) .....	8
3.2.	DLOUHODOBÝ HMOTNÝ MAJETEK (DHM).....	9
3.3.	DLOUHODOBÝ FINANČNÍ MAJETEK.....	9
3.4.	ZÁSoby.....	9
3.5.	DLOUHODOBÉ POHLEDÁVKY .....	9
3.6.	KRÁTKODOBÉ POHLEDÁVKY .....	10
3.7.	KRÁTKODOBÝ FINANČNÍ MAJETEK .....	10
3.8.	REZERVY .....	10
3.9.	DLOUHODOBÉ ZÁVAZKY .....	10
3.10.	KRÁTKODOBÉ ZÁVAZKY .....	10
3.11.	BANKOVNÍ ÚVĚRY .....	10
3.12.	ODLOŽENÁ DAŇ Z PŘÍJMŮ .....	10
3.13.	VÝNOSY Z BĚŽNÉ ČINNOSTI.....	101
3.14.	ZAMĚSTNANCI A STATUTÁRNÍ ORGÁNY.....	11
3.15.	DOHADNÉ ÚČTY A ČASOVÉ ROZLIŠENÍ.....	101
3.16.	ZÁVAZKY NEUVEDENÉ V ROZVAZE .....	11
3.17.	UDÁLOSTI, KTERÉ NASTALY PO DATU ÚČETNÍ ZÁVĚRKY .....	11



## 1. OBECNÉ ÚDAJE

### 1.1. Založení a charakteristika společnosti

**První Signální, a.s.** (dále jen „společnost“) byla založena zakladatelskou smlouvou jako akciová společnost dne 14. 6. 2000 a vznikla zapsáním do obchodního rejstříku Krajského soudu v Ostravě dne 8.11.2000. Předmětem podnikání společnosti je montáž, opravy, revize a zkoušky elektrických zařízení.

Fyzické a právnické osoby podílející se více než 20 % na základním kapitálu společnosti a výše jejich podílu jsou uvedeny v následující tabulce:

Akcionář/ Společník	% podíl na základním kapitálu
AŽD Praha s.r.o.	45
C-MODUL, spol. s r.o.	40
Liberty Ostrava a.s.	15
<b>Celkem</b>	<b>100 %</b>

### 1.2. Změny a dodatky v obchodním rejstříku v uplynulém účetním období

V uplynulém účetní období došlo ke změnám v obchodním rejstříku.

- Vznik členství Ing. Jiří Žilka, člen představenstva
- Vznik členství Mgr. Peter Dudáš, člen představenstva
- Zánik členství v představenstvu, vznik členství Ing. Josef Fedas, člen dozorčí rady
- Zánik členství Ing. Blanka Mezuláníková, člen dozorčí rady

### 1.3. Představenstvo a dozorčí rada k rozvahovému dni

	Funkce	Jméno
Představenstvo	člen	Ing. Jiří Žilka
	místopředseda	Ing. Jiří Martínek
	člen	Mgr. Peter Dudáš
Dozorčí rada	předseda	Ing. Jarmila Masařová
	člen	Ing. Luboš Žilka
	člen	Ing. Josef Fedas

### 1.4. Identifikace skupiny

Společnost je součástí skupiny AŽD Praha, s.r.o., se sídlem Žirovnická 2/3146, Praha 10, 106 17 a sestavuje konsolidovanou účetní závěrku, která je uložena v sídle společnosti AŽD Praha, s.r.o.

## 2. ÚČETNÍ METODY

Účetnictví společnosti je vedeno a účetní závěrka byla sestavena v souladu se zákonem č. 563/1991 Sb. o účetnictví v platném znění, vyhláškou č. 500/2002 Sb., kterou se provádějí některá ustanovení zákona č. 563/1991 Sb. o účetnictví, pro účetní jednotky, které jsou podnikateli účtujícími v soustavě podvojného účetnictví, v platném znění a Českými účetními standardy pro podnikatele v platném znění.

Účetnictví respektuje obecné účetní zásady, především zásadu o oceňování majetku historickými cenami (není-li dále uvedeno jinak), zásadu účtování ve věcné a časové souvislosti, zásadu opatrnosti a předpoklad o schopnosti účetní jednotky pokračovat ve svých aktivitách.

Účetní závěrka společnosti je sestavena k rozvahovému dni 31.3.2022 za hospodářský rok od 1.4.2021 do 31.3.2022. Účetní závěrka byla sestavena dne 22.07.2022.

Finanční údaje v této účetní závěrce jsou vyjádřeny v tisících korunách českých (tis. Kč), není-li dále uvedeno jinak.

Účetní závěrka byla sestavena na základě předpokladu nepřetržitého trvání společnosti, a tudíž neobsahuje žádné úpravy, které by mohly z této nejistoty vyplývat.

### 2.1. Dlouhodobý hmotný a nehmotný majetek

Dlouhodobým majetkem se rozumí majetek, jehož doba použitelnosti je delší než jeden rok a jehož ocenění je v jednotlivém případě vyšší než 80 tis. Kč u hmotného majetku, a 60 tis. Kč u nehmotného majetku.

Nakoupený dlouhodobý hmotný a nehmotný majetek je oceněn pořizovací cenou sníženou o oprávký a případné opravné položky.

Technické zhodnocení, pokud převýšilo v úhrnu za zdaňovací období u jednotlivého hmotného majetku částku 80 tis. Kč a u jednotlivého nehmotného majetku částku 60 tis. Kč, zvyšuje pořizovací cenu příslušného dlouhodobého majetku.

Požizovací cena dlouhodobého hmotného majetku, s výjimkou pozemků a nedokončených investic, je odpisována na základě vnitropodnikové směrnice po dobu odhadované životnosti majetku, a to individuálně pro každý jednotlivý majetek. Pořizovací cena dlouhodobého nehmotného majetku je odpisována v souladu s ustanovením § 32a Zákona č. 586/1992 Sb. o daních z příjmů v platném znění.

Majetek pořízený formou finančního leasingu je odpisován u pronajímatele.

## **2.2. Finanční majetek**

Finanční majetek s dobou splatnosti nebo se záměrem držby nad jeden rok se vykazuje jako dlouhodobý, finanční majetek s dobou splatnosti nebo se záměrem držby do jednoho roku jako krátkodobý.

### *Ocenění finančního majetku při pořízení*

Podíly, cenné papíry a deriváty jsou při pořízení oceněny pořizovací cenou, včetně ážia a nákladů s pořízením souvisejících.

### *Ocenění finančního majetku ke konci rozvahového dne*

Cenné papíry určené k obchodování a ostatní realizovatelné cenné papíry se oceňují reálnou hodnotou. Není-li objektivně možné stanovit reálnou hodnotu, ocení se cenné papíry pořizovací cenou, sníženou o opravné položky.

Cenné papíry s pevným výnosem držené do splatnosti se oceňují pořizovací cenou zvýšenou nebo sníženou o úrokový výnos nebo náklad.

## **2.3. Zásoby**

Nakupované zásoby jsou oceňovány pořizovacími cenami. Pořizovací cena zahrnuje cenu pořízení a vedlejší pořizovací náklady, zejména celní poplatky, dopravné a skladovací poplatky, provize, pojistné a skonto.

Zásoby vytvořené vlastní činností se oceňují vlastními náklady, které zahrnují přímé náklady (přímý materiál, přímé mzdy a ostatní přímé náklady) vynaložené na výrobu nebo jinou činnost.

Opravné položky k zásobám jsou tvořeny v případech, kdy snížení ocenění zásob v účetnictví není trvalého charakteru, a to na základě věkové analýzy zásob.

## **2.4. Pohledávky**

Pohledávky jsou při vzniku oceňovány jmenovitou hodnotou, následně sníženou o opravné položky.

## **2.5. Závazky**

Závazky jsou zaúčtovány ve jmenovité hodnotě.

## **2.6. Úvěry**

Úvěry jsou zaúčtovány ve jmenovité hodnotě. Za krátkodobý úvěr se považuje i část dlouhodobých úvěrů, která je splatná do jednoho roku od data, ke kterému je sestavena účetní závěrka.

## **2.7. Rezervy**

Rezervy jsou určeny k pokrytí závazků nebo nákladů, jejichž povaha je jasně definována a u nichž je k rozvahovému dni buď pravděpodobné, že nastanou, nebo jisté, že nastanou, ale není jistá jejich výše nebo okamžik jejich vzniku.

## **2.8. Přepočty údajů v cizích měnách na českou měnu**

Účetní operace v cizích měnách prováděné během roku jsou účtovány kurzem České národní banky platným ke dni uskutečnění účetního případu.

K datu účetní závěrky jsou cizoměnová aktiva a pasiva přepočtena kurzem ČNB platným k datu, ke kterému je účetní závěrka sestavena.

## **2.9. Finanční leasing**

Splátky finančního leasingu jsou účtovány do nákladů. Navýšená první splátka finančního leasingu je časově rozlišena a rozpouštěna po dobu pronájmu do nákladů.

## **2.10. Výnosy**

Výnosy z běžné činnosti se účtují v okamžiku uskutečnění plnění.

Výnosy jsou zaúčtovány v hodnotě přijatého plnění nebo plnění, které bude přijato, a představují pohledávky za zboží a služby poskytnuté v průběhu běžné činnosti, po odečtení slev, daně z přidané hodnoty a dalších daní souvisejících s prodeji.

Tržby z prodeje zboží jsou zaúčtovány v okamžiku, kdy dojde k doručení zboží a převedení práv vztahujících se k tomuto zboží.

## **2.11. Použití odhadů**

Sestavení účetní závěrky vyžaduje, aby vedení společnosti používalo odhady a předpoklady, jež mají vliv na vykazované hodnoty majetku a závazků k datu účetní závěrky a na vykazovanou výši výnosů a nákladů za sledované období. Vedení společnosti stanovilo tyto odhady a předpoklady na základě všech jemu dostupných relevantních informací. Nicméně, jak vyplývá z podstaty odhadu, skutečné hodnoty v budoucnu se mohou od těchto odhadů odlišovat.

## **2.12. Změny účetních metod oproti předcházejícímu účetnímu období**

Společnost k 1. dubnu 2021 nezměnila účetní metodu.

## **2.13. Přehled o peněžních tocích**

Přehled o peněžních tocích nebyl sestaven. Peněžní ekvivalenty představují krátkodobý likvidní majetek, který lze snadno a pohotově převést na předem známou částku v hotovosti a u kterého se nepředpokládají významné změny hodnoty v čase.

Peněžní prostředky a peněžní ekvivalenty lze analyzovat takto:

	(údaje v tis. Kč)	
	<b>31.3.2021</b>	<b>31.3.2022</b>
Pokladní hotovost a peníze na cestě	72	130
Účty v bankách	30 426	8 331
Debetní saldo běžného účtu zahrnuté v běžných bankovních úvěrech	0	0
Peněžní ekvivalenty zahrnuté v krátkodobém finančním majetku	0	0
<b>Peněžní prostředky a peněžní ekvivalenty celkem</b>	<b>30 498</b>	<b>8 461</b>

**2.14. Změny uspořádání a označování položek rozvahy a výkazu zisku a ztráty a jejich obsahového vymezení oproti předcházejícímu účetnímu období**

Společnost při sestavení této účetní závěrky postupovala v souladu s Českým účetním standardem č. 024 – srovnatelné období za účetní období započaté v roce 2021.

**3. DOPLŇUJÍCÍ ÚDAJE****3.1. Dlouhodobý nehmotný majetek (DNM)**Pořizovací cena

(údaje v tis. Kč)

	Počáteční zůstatek	Přírůstky	Vyřazení	Převody	Konečný zůstatek
Nehmotné výsledky výzkumu a vývoje	0	0	0	0	0
Ocenitelná práva	1 822	0	0	0	1 822
Goodwill	0	0	0	0	0
Ostatní DNM	0	0	0	0	0
Poskytnuté zálohy na DNM	0	0	0	0	0
Nedokončený DNM	0	0	0	0	0
<b>Celkem k 31.3.2022</b>	<b>1 822</b>	<b>0</b>	<b>0</b>	<b>0</b>	<b>1 822</b>
<b>Celkem k 31.3.2021</b>	<b>1 235</b>	<b>587</b>	<b>0</b>	<b>0</b>	<b>1 822</b>

Opravné položky a oprávky

(údaje v tis. Kč)

	Počáteční zůstatek	Přírůstky	Úbytky	Převody	Konečný zůstatek	Opravné položky	Účetní hodnota
Nehmotné výsledky výzkumu a vývoje	0	0	0	0	0	0	0
Ocenitelná práva	1 104	222	0	0	1 326	0	1 326
Goodwill	0	0	0	0	0	0	0
Ostatní DNM	0	0	0	0	0	0	0
Poskytnuté zálohy na DNM	0	0	0	0	0	0	0
Nedokončený DNM	0	0	0	0	0	0	0
<b>Celkem k 31.3.2022</b>	<b>1 104</b>	<b>222</b>	<b>0</b>	<b>0</b>	<b>1 326</b>	<b>0</b>	<b>1 326</b>
<b>Celkem k 31.3.2021</b>	<b>996</b>	<b>108</b>	<b>0</b>	<b>0</b>	<b>1 104</b>	<b>0</b>	<b>1 104</b>

Hodnota majetku nevykázaného v rozvaze činí 405 tis. Kč, jedná se o drobný dlouhodobý nehmotný majetek účtovaný přímo do spotřeby.

**3.2. Dlouhodobý hmotný majetek (DHM)**Pořizovací cena

(údaje v tis. Kč)

	Počáteční zůstatek	Přírůstky	Vyřazení	Převody	Konečný zůstatek
Pozemky	600	0	9	0	591
Stavby	16 586	106	0	0	16 692
Hmotné movité věci a jejich soubory	28 795	851	1 069	0	28 577
Oceňovací rozdíl k nabytému majetku	0	0	0	0	0
Ostatní DHM	0	0	0	0	0
Poskytnuté zálohy na DHM	0	0	0	0	0
Nedokončený DHM	5 336	0	0	0	5 336
<b>Celkem k 31.3.2022</b>	<b>51 317</b>	<b>957</b>	<b>1 078</b>	<b>0</b>	<b>51 196</b>
<b>Celkem k 31.3.2021</b>	<b>45 290</b>	<b>9 668</b>	<b>3 641</b>	<b>0</b>	<b>51 317</b>

Opravné položky a oprávky

(údaje v tis. Kč)

	Počáteční zůstatek	Přírůstky	Úbytky	Převody	Konečný zůstatek	Opravné položky	Účetní hodnota
Pozemky	0	0	0	0	0	0	0
Stavby	4 586	354	0	0	4 940	0	4 940
Hmotné movité věci a jejich soubory	16 548	5 820	1 069	0	21 299	0	21 299
Oceňovací rozdíl k nabytému majetku	0	0	0	0	0	0	0
Ostatní DHM	0	0	0	0	0	0	0
Poskytnuté zálohy na DHM	0	0	0	0	0	0	0
Nedokončený DHM	0	0	0	0	0	0	0
<b>Celkem k 31.3.2022</b>	<b>21 134</b>	<b>6 174</b>	<b>1 069</b>	<b>0</b>	<b>26 239</b>	<b>0</b>	<b>26 239</b>
<b>Celkem k 31.3.2021</b>	<b>15 721</b>	<b>6 140</b>	<b>727</b>	<b>0</b>	<b>0</b>	<b>0</b>	<b>21 134</b>

Společnost nemá žádný majetek zatížen zástavním právem či věcným břemenem.

Hodnota majetku nevykázaného v rozvaze činí 261 tis. Kč, jedná se o drobný dlouhodobý hmotný majetek účtovaný přímo do spotřeby.

**3.3. Dlouhodobý finanční majetek**

Společnost nemá dlouhodobý finanční majetek.

**3.4. Zásoby**

Zásoby společnosti jsou ve výši 30.573 tis. Kč, z toho opravná položka pro zásoby materiálu, které jsou na skladě bez pohybu déle než 1 rok ve výši 655 tis. Kč. Nedokončená výroba je ve výši 9.155 tis. Kč.

**3.5. Dlouhodobé pohledávky**

Dlouhodobé pohledávky činí k 31.3.2022 částku ve výši 15.287 tis. Kč. Veškeré tyto pohledávky vznikly z titulu pozastávek ke smlouvám o dílo. Opravná položka přetrvává z minulého období ve výši 855 tis. Kč a dlouhodobé pohledávky tak činí 14.432 tis. Kč

Celková výše dlouhodobých pohledávek, jež mají k 31.3.2022 dobu splatnosti delší než 5 let je 0 tis. Kč, k 31.3.2021 tato částka představovala 0 tis. Kč.

**3.6. Krátkodobé pohledávky**

Pohledávky do lhůty splatnosti slouží jako ručení pro revolvingový úvěr u Komerční banky, a.s. Pohledávky po lhůtě splatnosti k 31.3.2022 činí 0 tis. Kč (k 31.3.2021 činily 0 tis. Kč).

**3.7. Krátkodobý finanční majetek**

Ke dni 31.3.2021 neměla žádný krátkodobý finanční majetek a neměla žádnou částku složenou na termínovaném účtu.

**3.8. Vlastní kapitál**

Na základě návrhu představenstva společnosti plánuje společnost vyplatit zisk ve výši 8.953 tis. Kč formou dividendy akcionářům.

**3.9. Rezervy**

Společnost v hospodářském roce vytvořila rezervu na nevyčerpanou dovolenou ve výši 29 tis. Kč.

**3.10. Dlouhodobé závazky**

Položka dlouhodobé závazky je 0 tis. Kč.

Celková výše dlouhodobých závazků, jež mají k 31.3.2022 dobu splatnosti delší než 5 let je 0 tis. Kč, k 31.3.2021 tato částka představovala 0 tis. Kč.

**3.11. Krátkodobé závazky**

Závazky po lhůtě splatnosti k 31.3.2022 činí 0 tis. Kč (k 31.3.2021 činily 0 tis. Kč). Společnost neeviduje závazky po splatnosti delší než 30 měsíců. Obsahuje závazky z titulu pozastávek ve výši 618 ti. Kč a půjčku společníka ve výši 6.836 tis. Kč.

**3.12. Bankovní úvěry**

Krátkodobé bankovní úvěry a krátkodobé finanční výpomoci obsahují:

(údaje v tis. Kč)				
Banka/ Věřitel	Měna	Zůstatek k 31.3.2021	Zůstatek k 31.3.2022	Forma zajištění
Komerční banka, a.s.	CZK	0	0	pohledávky
<b>Celkem</b>	<b>CZK</b>	<b>0</b>	<b>0</b>	

**3.13. Odložená daň z příjmů**

Celkový existující odložený daňový závazek lze analyzovat takto:

(údaje v tis. Kč)	
	<b>Stav k 31.03.2022</b>
Oprávký dlouhodobého majetku	-82
Zásoby	-316
Pohledávky	0
Rezervy	-76
Závazky	0
Daňová ztráta minulých let	0
<b>Celkem závazek</b>	<b>-474</b>



**3.14. Výnosy z běžné činnosti**

(údaje v tis. Kč)

	Období do 31.3.2018			Období do 31.3.2021		
	Tuzem.	Zahr.	Celkem	Tuzem.	Zahr.	Celkem
Tržby za prodej zboží celkem	0	0	0	0	0	9 164
Tržby za prodej vlastních výrobků a služeb celkem	54 756	75 931	130 687	53 092	142 126	195 218
<b>Výnosy z běžné činnosti</b>	<b>54 756</b>	<b>75 931</b>	<b>130 687</b>	<b>53 092</b>	<b>142 126</b>	<b>195 218</b>

**3.15. Zaměstnanci a statutární orgány**

Průměrný přepočtený počet zaměstnanců společnosti je následující:

k 31.3.2022

(údaje v tis. Kč)

	Počet	Osobní náklady celkem
Počet zaměstnanců	50	46 806

k 31.3.2021

(údaje v tis. Kč)

	Počet	Osobní náklady celkem
Počet zaměstnanců	63	52 245

**3.16. Dohadné účty a časové rozlišení**

Dohadné účty pasivní ve výši 32 tis. Kč představují nevyfakturované dodávky energií. Dohadné účty aktivní ve výši 22 tis. Kč představují neuhrazené pohledávky u zdravotních pojišťoven za uhradu testů Covid za zaměstnance.

**3.17. Závazky neuvedené v rozvaze**

Společnost nemá závazky neuvedené v rozvaze.

**3.18. Události, které nastaly po datu účetní závěrky**

Po datu účetní závěrky nedošlo k žádným událostem, které by měly významný dopad na účetní závěrku.

V Ostravě dne 22.7.2022



.....  
statutární orgán



**PŘÍLOHA 10.8**

**ZPRÁVA AUDITORA O OVĚŘENÍ ÚČETNÍ ZÁVĚRKY  
ZA OBDOBÍ 1. 4. 2021 – 31. 3. 2022**

**Zpráva nezávislého auditora**  
o ověření roční účetní závěrky

k 31. 03. 2022  
u obchodní firmy  
**První signální, a.s.**

**Ostrava, červenec 2022**

**Rozdělovník:**

Výtisk č. 1 - 3 První Signální, a.s.

Výtisk č. 4 - 5 CMC Audit, s.r.o.

**První Signální, a.s.**

**Obchodní firma, u níž bylo provedeno ověření účetní závěrky :**

**První Signální, a.s.  
Bohumínská 368/172  
Muglinov  
PSČ 712 00 Ostrava**

**IČ: 25 86 69 07**

**Zpráva auditora je určena: akcionáři, představenstvo, dozorčí rada**

**Ověřované období: 1. 4. 2021 až 31. 03. 2022**

**Ověření provedli:**

**Auditorská firma:**

**CMC Audit, s.r.o.  
Martinovská 3168/48  
723 01 Ostrava – Martinov  
oprávnění KA ČR číslo 352**

**Auditor: Ing. Martin Coufal – oprávnění číslo 1428**

**Specialisté: Ing. Aleš Coufal**

**Přílohy:**

**Rozvaha  
Výkaz zisku a ztráty – Výsledovka  
Příloha k účetní závěrce  
Výkaz cash-flow**

## ZPRÁVA NEZÁVISLÉHO AUDITORA

### Výrok auditora

Provedli jsme audit příložené účetní závěrky společnosti První Signální, a.s. (dále také „Společnost“) sestavené na základě českých účetních předpisů, která se skládá z rozvahy k 31. 03. 2022, výkazu zisku a ztráty za rok končící 31. 03. 2022, přehledu o změnách vlastního kapitálu za rok končící 31. 03. 2022, přílohy této účetní závěrky a přehledu o peněžních tocích za rok končící 31. 03. 2022. Údaje o společnosti První Signální, a.s. a.s. jsou uvedeny v příloze této účetní závěrky.

*Podle našeho názoru účetní závěrka podává věrný a poctivý obraz aktiv a pasiv společnosti První Signální, a.s. k 31. 03. 2022 a nákladů a výnosů a výsledku jejího hospodaření za rok končící 31. 03. 2022 v souladu s českými účetními předpisy.*

### Základ pro výrok

Audit jsme provedli v souladu se zákonem o auditorech a standardy Komory auditorů České republiky pro audit, kterými jsou mezinárodní standardy pro audit (ISA) případně doplněné a upravené souvisejícími aplikačními doložkami. Naše odpovědnost stanovená těmito předpisy je podrobněji popsána v oddílu Odpovědnost auditora za audit účetní závěrky. V souladu se zákonem o auditorech a Etickým kodexem přijatým Komorou auditorů České republiky jsme na Společnosti nezávislí a splnili jsme i další etické povinnosti vyplývající z uvedených předpisů. Domníváme se, že důkazní informace, které jsme shromáždili, poskytují dostatečný a vhodný základ pro vyjádření našeho výroku. Naplánovali a provedli jsme audit tak, abychom získali přiměřenou jistotu, že účetní závěrka neobsahuje významné (materiální) nesprávnosti.

### Ostatní informace

Za ostatní informace se považují informace uvedené ve výroční zprávě mimo účetní závěrku a naši zprávu auditora. Za ostatní informace odpovídá představenstvo Společnosti.

Náš výrok k účetní závěrce se k ostatním informacím nevztahuje, ani k nim nevydáváme žádný zvláštní výrok. Přesto je však součástí našich povinností souvisejících s ověřením účetní závěrky seznámení se s ostatními informacemi a zvážení, zda ostatní informace uvedené ve výroční zprávě nejsou ve významném (materiálním) nesouladu s účetní závěrkou či našimi znalostmi o účetní jednotce získanými během ověřování účetní závěrky, zda je výroční zpráva sestavena v souladu s právními předpisy nebo zda se jinak tyto informace nejeví jako významně (materiálně) nesprávné. Pokud na základě provedených prací zjistíme, že tomu tak není, jsme povinni zjištěné skutečnosti uvést v naší zprávě.

V rámci uvedených postupů jsme v obdržených ostatních informacích nic takového nezjistili.

## **Odpovědnost představenstva a dozorčí rady za účetní závěrku**

Představenstvo Společnosti odpovídá za sestavení účetní závěrky podávající věrný a poctivý obraz v souladu s českými účetními předpisy a za takový vnitřní kontrolní systém, který považuje za nezbytný pro sestavení účetní závěrky tak, aby neobsahovala významné (materiální) nesprávnosti způsobené podvodem nebo chybou.

Při sestavování účetní závěrky je představenstvo Společnosti povinno posoudit, zda je Společnost schopna nepřetržitě trvat, a pokud je to relevantní, popsat v příloze účetní závěrky záležitosti týkající se jejího nepřetržitého trvání a použití předpokladu nepřetržitého trvání při sestavení účetní závěrky, s výjimkou případů, kdy představenstvo plánuje zrušení Společnosti nebo ukončení její činnosti, resp. kdy nemá jinou reálnou možnost než tak učinit.

Za dohled nad procesem účetního výkaznictví ve Společnosti odpovídá dozorčí rada.

## **Odpovědnost auditora**

Naším cílem je získat přiměřenou jistotu, že účetní závěrka jako celek neobsahuje významnou (materiální) nesprávnost způsobenou podvodem nebo chybou a vydat zprávu auditora obsahující náš výrok. Přiměřená míra jistoty je velká míra jistoty, nicméně není zárukou, že audit provedený v souladu s výše uvedenými předpisy ve všech případech v účetní závěrce odhalí případnou existující významnou (materiální) nesprávnost. Nesprávnosti mohou vzniknout v důsledku podvodů nebo chyb a považují se za významné (materiální), pokud lze reálně předpokládat, že by jednotlivě nebo v souhrnu mohly ovlivnit ekonomická rozhodnutí, která uživatelé účetní závěrky na jejím základě přijmou.

Při provádění auditu v souladu s výše uvedenými předpisy je naší povinností uplatňovat během celého auditu odborný úsudek a zachovávat profesní skepticismus. Dále je naší povinností:

- Identifikovat a vyhodnotit rizika významné (materiální) nesprávnosti účetní závěrky způsobené podvodem nebo chybou, navrhnout a provést auditorské postupy reagující na tato rizika a získat dostatečné a vhodné důkazní informace, abychom na jejich základě mohli vyjádřit výrok. Riziko, že neodhalíme významnou (materiální) nesprávnost, k níž došlo v důsledku podvodu, je větší než riziko neodhalení významné (materiální) nesprávnosti způsobené chybou, protože součástí podvodu mohou být tajné dohody (koluze), falšování, úmyslná opomenutí, nepravdivá prohlášení nebo obcházení vnitřních kontrol.
- Seznámit se s vnitřním kontrolním systémem Společnosti relevantním pro audit v takovém rozsahu, abychom mohli navrhnout auditorské postupy vhodné s ohledem na dané okolnosti, nikoli abychom mohli vyjádřit názor na účinnost jejího vnitřního kontrolního systému.
- Posoudit vhodnost použitých účetních pravidel, přiměřenost provedených účetních odhadů a informace, které v této souvislosti představenstvo Společnosti uvedlo v příloze účetní závěrky.

**První Signální, a.s.**

- Posoudit vhodnost použití předpokladu nepřetržitého trvání při sestavení účetní závěrky představenstvem a to, zda s ohledem na shromážděné důkazní informace existuje významná (materiální) nejistota vyplývající z událostí nebo podmínek, které mohou významně zpochybnit schopnost Společnosti nepřetržitě trvat. Jestliže dojdeme k závěru, že taková významná (materiální) nejistota existuje, je naší povinností upozornit v naší zprávě na informace uvedené v této souvislosti v příloze účetní závěrky, a pokud tyto informace nejsou dostatečné, vyjádřit modifikovaný výrok. Naše závěry týkající se schopnosti Společnosti nepřetržitě trvat vycházejí z důkazních informací, které jsme získali do data naší zprávy. Nicméně budoucí události nebo podmínky mohou vést k tomu, že Společnost ztratí schopnost nepřetržitě trvat.
- Vyhodnotit celkovou prezentaci, členění a obsah účetní závěrky, včetně přílohy, a dále to, zda účetní závěrka zobrazuje podkladové transakce a události způsobem, který vede k věrnému zobrazení.

Jsme přesvědčeni, že důkazní informace, které jsme získali, poskytují dostatečný a vhodný základ pro vyjádření našeho výroku.

***Auditorská společnost***

Obchodní firma:	CMC Audit, s. r. o.
Sídlo:	Martinovská 3168/48 Martinov 723 00 Ostrava
Číslo auditorského oprávnění auditorské společnosti:	352
Jména a příjmení auditorů, kteří jménem společnosti vypracovali zprávu:	Ing. Martin Coufal
Číslo auditorských oprávnění auditorů:	1428
Datum zprávy auditora:	26. 07. 2022
Podpis auditora:	