



VÝROČNÍ ZPRÁVA

za období 1. 4. 2020 – 31. 3. 2021

Tato výroční zpráva je zpracována dle platného zákona o účetnictví a zachycuje stav k 31. 3. 2021.
© První Signální 2021

OBSAH

OBSAH.....	2
1 ÚVODNÍ SLOVO PŘEDSEDY PŘEDSTAVENSTVA.....	3
2 PROFIL SPOLEČNOSTI (STAV K 31. 3. 2021).....	6
3 VLASTNICKÁ STRUKTURA (STAV K 31. 3. 2021).....	7
4 STATUTÁRNÍ A ŘÍDÍCÍ ORGÁNY SPOLEČNOSTI (STAV K 31. 3. 2021).....	8
5 ORGANIZAČNÍ SCHÉMA SPOLEČNOSTI (STAV K 31. 3. 2021)	9
6 ZAMĚŘENÍ SPOLEČNOSTI.....	10
7 AKTIVITY V OBLASTI VÝVOJE A VÝZKUMU	13
8 INTEGROVANÝ SYSTÉM MANAGEMENTU	14
9 FINANČNÍ HOSPODAŘENÍ SPOLEČNOSTI.....	15
10 PŘÍLOHY VÝROČNÍ ZPRÁVY	16

1 ÚVODNÍ SLOVO PŘEDSEDY PŘEDSTAVENSTVA

Dámy a pánové, vážení akcionáři,

uplynulý hospodářský rok považuji za jeden z nejúspěšnějších v historii firmy. Podařilo se dosáhnout historicky jednoho z nejvyšších obrátů společnosti i zisků, navíc s výbornými parametry rentability nákladů, produktivity práce a výše přidané hodnoty. Dosažený hospodářský výsledek firmy potvrdil správnost směru, který se vedení firmy podařilo udržet.

Transformace provedená před dvěma roky směrem k optimalizaci managementu a realizačních procesů přinesla své ovoce. Firma je připravena zvládnout větší množství projektů, technologicky i finančně náročnější projekty. Včas jsme našli partnery pro outsourcing výrobních a projekčních kapacit a nejsme již v těchto bodech kriticky limitováni. Soustředěným a persistentním tlakem na kvalitu a výkon připravujeme firmu na zvýšení konkurenčních sil a zároveň snižujeme riziko spojené s realizací složitějších projektů.

Firma neustále pracuje na zvyšování kompetencí a posilování produktového portfolia spojených s exportem, který je jediným východiskem pro zajištění budoucnosti naší společnosti.

V uplynulém hospodářském roce jsme realizovali několik klíčových projektů.

Zrealizována zakázka modernizace staničního zabezpečovacího zařízení v elektrárně Žeraň.

Během fiskálu 2020/21 byla zahájena zakázka Centrum Przesiadkowe pro PKP-PLK. Aktuálně probíhá její dokončování.

Na konci fiskálu 2020/21 byla podepsána zakázka Sosnowiec Dańdówka, pro PKP-PLK jako vlastníka infrastruktury. Dodávka staničního zabezpečovacího zařízení MODEST-GEMINI je pro firmu ETA Gliwice. Aktuálně probíhá její realizace.

Obdobně pro PKP PLK je dodávka našeho staničního zabezpečovacího zařízení pro stanici Kozioł, která byla zahájena 21.05.2019 a bude ukončena až v aktuálním fiskálním roce. Jedná se opět o spolupráci s ETA Gliwice.

Na železniční infrastruktuře PKP Polskie Linie Kolejowe S.A. došlo na žst. Janinów ke třem po sobě jdoucím úpravám staničního zab.zař. MODEST-GEMINI s ohledem na změnu typu izolace kolejiště (objednatel ETA Gliwice Sp. z o.o.) a zavazbení přejezdového zab. zař. produkce Bombardier (objednatel Centrum Realizacji Inwestycji – PKP Polskie Linie Kolejowe S.A.) a Monat (objednatel ETA Gliwice Sp. z o.o.).

Výrazným úspěchem bylo uzavření realizačních smluv s firmou Elkol Sp. z o.o. Bytom na dodávku staničního zab. zař. MODEST-GEMINI v rámci modernizace železniční stanice Sławków na síti PKP-PLK.

Dále došlo k podepsání smlouvy na dodávku MODEST-GEMINI na stanici Katowice Szopienice a v rámci fiskálu byla vytvořena a schválena koncepce a byla vytvářena projektová dokumentace.

Dalším úspěchem bylo vyřešení smluvních vztahů na výstavbu LCS1 v ArcelorMittal Poland S.A. v Krakově. Úspěšně byla ukončena 2. etapa výstavby Centralizace řízení LCS1. V současné době probíhá 3. etapa.

Dále úspěšně pokračuje stavba spádoviště Čierná nad Tisou – široký rozchod, kterou investičně zajišťuje ŽSR. V jejím rámci dodáváme produkt pro komplexní automatizaci spádovišť – MODEST-MARSHAL. V rámci dodávky byla nutná výrazná inovace produktu mj. protože se poprvé nasazené řízení cílových brzd a zjišťování zaplnění cílových kolejí.

Staniční zabezpečovací zařízení MODEST-GEMINI bylo opět nasazené v České republice v podmínkách důlní dráhy u zákazníka Vršanská uhelná v Počeradech ve výhybně E2.

U stejného zákazníka došlo k nasazení přejezdového zabezpečovacího zařízení LEXIS pro přejezd P63.

Během fiskálu 2020/21 byl ukončen projekt nasazení bezpečného ovládání výhybek (produkt MPVP) v depu kolejových vozidel v Hradci Králové, které provozují ČD.

V neposlední řadě došlo k ukončení II. etapy centralizace pro zákazníka Liberty Ostrava, konkrétně řešení obvodů VHVD+3OSO a začala příprava na finální III. etapu centralizace, která se týká nádraží Bartovice a SB. Zakázka se týkala technologie MODEST-PES. V dnešní době je projekt úspěšně ukončen.

Stejnou technologii se podařilo rozšířit v Mondí Štětí a.s. Úprava zabezpečovacího zařízení MODEST-PES souvisela s výstavou nové spojovací koleje směrem na pilu Labe Wood.

Dále během fiskálu 2020/21 došlo k dokončení realizace nasazování technologie MPVP pro řízení jednotlivých výhybek a centralizace stavědla St33 v Třineckých železárnách.

V Třineckých železárnách byla také úspěšně ukončena modernizace stavědla 33, které je osazeno technologií MODEST-PES.

Mezi velké úspěchy První Signální patří vývoj přejezdového zabezpečovacího zařízení pro Srbsko. Díky certifikaci produktu LEXISu na úrovni SIL polským hodnotitelem bezpečnosti (Institut Kolejnictwa) proběhla úspěšná certifikace produktu pod názvem APU-LEX a nyní očekáváme nasazování výsledků vývoje v podobě dodávek přejezdových kontrolérů.

Na základě mnohaletého bezproblémového provozu přejezdového zabezpečovacího zařízení LEXIS v České republice, Polsku, USA a Bulharsku, AŽD Praha projevila zájem o dodávky přejezdového kontroléru pro SŽ. Podmínkou nutnou je pro tento případ certifikace českým hodnotitelem bezpečnosti. Proces hodnocení bezpečnosti byl úspěšně završen získáním hodnotící zprávy a na jejím základě byly instalovány přejezdy v Domousnicích na Švestkové dráze, která je ve vlastnictví AŽD Praha a byly spuštěny realizace dalších 4 kontrolérů pro SŽ a laboratoř ve Mstěticích. Aplikace byly spuštěny na začátku aktuálně probíhajícího fiskálního roku.

Firemní portfolio je připraveno k zvládnutí požadavků anticipovaných zakázek. Opakovaně však narážíme na problém, kdy malý trh vleček a minimum spádovištních aplikací nedokáže dostatečně kompenzovat vysoké náklady spojené s vývojem a přísnou legislativou svázaných systémů. To znamená relativně malou dosaženou ziskovost i při spíše nadprůměrně vysokém obratu. Klíčovým faktorem úspěchu bude dosáhnout vyšší opakovatelnosti našich produktů, tj. nasazení bez nutnosti dodatečného adaptivního vývoje, automatizace projekčních a verifikačních prací a zvýšení produktivity výroby.

Cílem První Signální, a.s. je udržet a dále prohlubovat pozici spolehlivého dodavatele kvalitních a inovativních řešení. Produktů, které za akceptovatelnou cenu přináší lepší hodnotu než konkurence. Naším heslem je být vždy o krok napřed před srovnatelnými konkurenty – znalostmi, rychlostí řešení, užitnými vlastnostmi a šíří produktového portfolia a snažit se každým krokem být blíž velkým hráčům, a to schopností zvládnout komplexní projekty kdekoli v zahraničí technicky, organizačně i personálně. Chceme se zaměřit na vyhledání jak obchodních a realizačních partnerů, abychom si vybudovali větší nezávislost, a tedy i vyjednávací pozici a musíme pracovat zejména na naší schopnosti zajistit kompletní technologické nabídky pro stavební společnosti.

V neposlední řadě nezapomínáme na řešení problematiky servisování instalovaného zařízení v záruční i pozáruční době.

Jsem přesvědčen, že nastoupená cesta má správný směr. Firma disponuje agilním managementem, který vede tým kompetentních a vysoce motivovaných pracovníků, má konkurenceschopné portfolio a jasnou vizi.

Děkuji majitelským společnostem a partnerům za spolupráci, přízeň a podporu a děkuji všem zaměstnancům za jejich výbornou práci.

Ing. Jiří Žilka
(k 31.3.2021) předseda představenstva



2 PROFIL SPOLEČNOSTI (STAV K 31. 3. 2021)

Obchodní jméno:	První Signální, a.s.
Sídlo:	Bohumínská 368/172, 712 00 Ostrava, Muglinov
IČ:	258 66 907
DIČ:	CZ25866907
Datum vzniku:	14.6.2000
Datum zápisu do obchodního rejstříku:	8.11.2000
Právní forma:	akciová společnost
Zápis v obchodním rejstříku:	Krajský soud Ostrava, oddíl B, vložka 2397

Předmět podnikání:

- Montáž, opravy, revize a zkoušky elektrických zařízení
- Projektová činnost ve výstavbě
- Výroba, obchod a služby neuvedené v přílohách 1 až 3 živnostenského zákona
obory činnosti:
Velkoobchod a maloobchod
Poskytování software a poradenství v oblasti informačních technologií, zpracování dat, hostingové a související činnosti a webové portály
Realitní činnost, správa a údržba nemovitostí
Projektování elektrických zařízení
Výzkum a vývoj v oblasti přírodních a technických věd nebo společenských věd
- Revize, prohlídky a zkoušky určených technických zařízení v provozu
- Provádění staveb, jejich změn a odstraňování

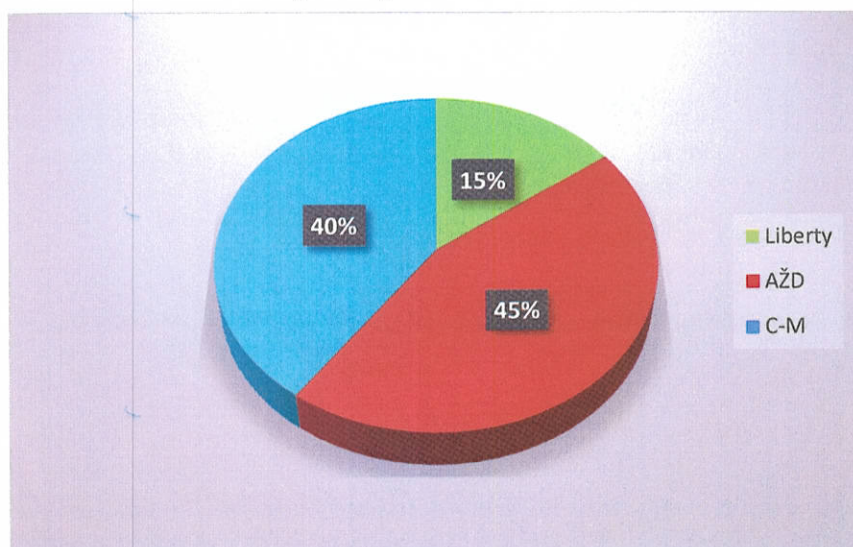
Provozovny:	První Signální, a.s. Bohumínská 368/172 712 00 Ostrava, Muglinov Česká republika	První Signální, a.s. Olešní 254/4 712 00 Ostrava, Muglinov Česká republika
	První Signální, a.s. Dlouhá 232 763 15 Slušovice Česká republika	První Signální, a.s. nám. Republiky 151/21 591 02 Žďár nad Sázavou Česká republika

3 VLASTNICKÁ STRUKTURA (STAV K 31. 3. 2021)

Vlastníky společnosti jsou právnické osoby:

- AŽD Praha s.r.o. 45 %
- C-MODUL, spol. s r.o. 40 %
- Liberty Ostrava a.s. 15 %

Vlastnická struktura graficky:



Základní jmění: 1 000 000 Kč

Počet zaměstnanců ke dni 31. 3. 2021 (průměrný přepočet): 58,85

Počet zaměstnanců ke dni 31. 3. 2021 (evidenční počet): 60

4 STATUTÁRNÍ A ŘÍDÍCÍ ORGÁNY SPOLEČNOSTI (STAV K 31. 3. 2021)

Představenstvo:

- Ing. Jiří Žilka, předseda představenstva
- Ing. Jiří Martínek, místopředseda představenstva
- Ing. Josef Fedas, člen představenstva

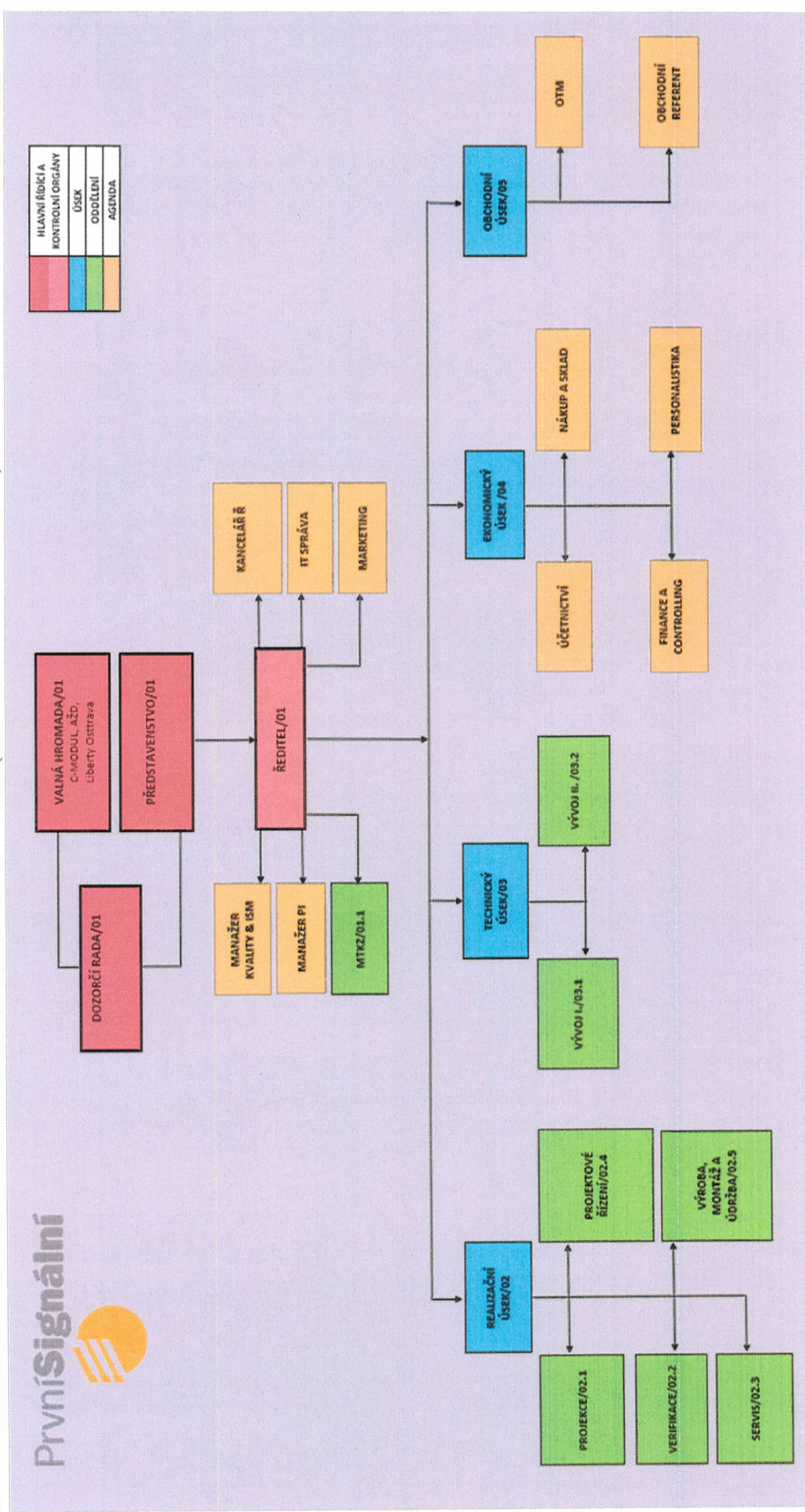
Dozorčí rada:

- Ing. Jarmila Sekaninová, předseda dozorčí rady
- Ing. Luboš Žilka, člen dozorčí rady
- Ing. Blanka Mezulániková, člen dozorčí rady

Vedení:

- Ing. Jiří Žilka, předseda představenstva

5 ORGANIZAČNÍ SCHEMA SPOLEČNOSTI (STAV K 31. 3. 2021)



6 ZAMĚŘENÍ SPOLEČNOSTI

Pohled tržních segmentů

Hlavním zdrojem obratu společnosti budou realizační zakázky především v oblasti veřejné železniční infrastruktury a průmyslových vlečků.

Obecně situace v segmentu staničních zabezpečovacích zařízení pro privátní investory z oblastí oceláren, hutí, výrobců těžké chemie a uhelných dolů je velmi negativně poznamenána dlouhotrvající celosvětovou hlubokou krizí v oblasti ocelárenství. Hned za ní následuje útlum těžby uhlí díky ekologickým limitům. Těžkou ekonomickou situaci prožívá i trh s hnojivy a ropnými deriváty, a tak výrobci těchto produktů hledají cestu k sofistikovanějším produktům, které sebou nesou vyšší profit díky obtížnějšímu kopírování, a tedy nižší konkurenci ze zemí s nízkou cenou práce a nízkými ekologickými standardy. Takové produkty zpravidla znamenají vysokou specializaci a hlavně maloobjemovost, což v konečném důsledku znamená pokles potřeby železniční dopravy.

Celosvětová pandemie COVID-19 je posledním silným vlivem, jehož dopady lze dnes stěží odhadnout. Je otázkou, jak se naplní přísliby EU a vlád většiny pro nás zajímavých zemí, které prohlašují, že hodlají ekonomiku podpořit silnými investicemi. Pokud by tomu tak bylo, mohla by to být významná příležitost pro První Signální, podílet se na některých infrastrukturních projektech.

Situace v ČR není v segmentu staničních zabezpečovacích zařízení ve výhledu příslibem zásadních příjmů, a to s ohledem na sílící snahy konkurenčních firem zasahovat do prostředí průmyslových vlečků a investiční zdrženlivosti privátních investorů.

Na vlečkách ČR a SR jsou některé naše systémy jsou v provozu i více než 20 let a blíží se ke konci technického života. Řešíme proto optimální variantu, jak zajistit zabezpečení v dalších letech. Situace je o to složitější, že v nejbližší době lze očekávat vstup konkurence na tento trh, s ním spojený přímý nebo nepřímý dumping. Trh vlečků není jasně legislativně chráněn a pro nás zjevná nekvalita a nedodržování norem, které determinují vysoké vývojové i aplikační náklady, není zřejmé zákazníkům, kteří jsou laiky v oblasti zabezpečovací techniky a relevantních norem. Pak hrozí vysoké riziko výběru zařízení s nejnižší cenou a pro naši firmu to znamená buď ztrátové zakázky nebo ztrátu zákazníka. Cestou se zdá nabízení upgradu zařízení jako kompromis udržení cenové hladiny, neztracení zákazníka a udržení trhu. Na druhé straně to znamená výrazné snížení objemu zakázek. Tento výpadek musíme hledat jinde.

Velkou pomocí by bylo schválení vládní dotační podpory pro revitalizaci vlečků. Toto téma periodicky ožívá a očekává se, že by se mělo v nejbližší době odsouhlasit. Osobně neočekávám výsledek dřív než v horizontu jednoho roku. Aktuálně toto očekávání působí na vlastníky infrastruktury spíše opačně, tj. investice do modernizace odkládají s vidinou státní podpory.

V Polsku v segmentu zabezpečovacích zařízení pro průmyslové a důlní vlečky je zřejmá opatrnost při modernizaci, kde se projevuje velmi negativně celosvětová hluboká krize v oblasti ocelárenství, kterou následuje poměrně jasný trend útlumu těžby uhlí.

Jako dlouhodobě nejperspektivnější trh se jeví Polsko, kde První Signální dělá soustavně marketing a obchodní činnost, a to od roku 1995 (navazuje na marketingové aktivity C-MODULu a Nové Huti). Za tu dobu se podařilo získat několik velkých zakázek, a to nejen v oblasti průmyslových vleček, ale hlavně v síti PKP PLK.

Polské státní železnice PKP PLK S.A. mají výrazně zaostalou infrastrukturu a stále platí, že se chystají obrovské investice z fondů EU. Ty jsou však směřovány do strategických projektů klíčových tratí, které svými parametry nejsou vhodné pro participaci První Signální. Zpravidla vyžadují reference, kterými disponují jen velcí hráči. Menší projekty již třetím rokem váznou a jejich počet nenaplnuje naše optimistická očekávání založená na zveřejněných plánech představitelů PLK a prohlášení politiků. Naopak z interních informací vyplývá, že hrozí zpoždování v dokončování rozpracovaných a spouštění nových staveb a investice budou maximálně v stávající velikosti. Se zdražováním vstupů se dá očekávat, že objem práce fakticky poklesne.

Stav na Slovensku je z pohledu První Signální velmi pesimistický – vlečky i ŽSR jsou chudé. Po dostavbě spádoviště v Čierne nad Tisou vidíme velmi omezené příležitosti, kde zlepšení může přinést oživení poptávky po ropných produktech a stabilizace po personálních změnách spojených s povolební situací. Jedinými příležitostmi jsou stanice údržby THU společnosti ZSSK, které se snad podaří realizovat v příštích dvou letech a ovlivnily by nejdřív fiskál 2022-23.

Segment spádovištní automatizace v ČR je velmi malý, a i těch několik málo spádovišť, která by se měla v následujících letech modernizovat, budou předmětem zdoluhavých projekčních příprav, které oddálí realizaci na roky 2024 a ještě dál. Segment spádovištní automatizace v SR a PL téměř neexistuje. Spádoviště v ostatních zemích jsou předmětem zájmu fy Siemens, která dokáže projekty financované z EU ochránit proti slabší konkurenci např. pomocí nekorektních diskvalifikačních požadavků viz případ projektu spádoviště v Litvě a Lotyšsku.

Segment přejezdových zabezpečovacích zařízení je potenciálně velkou příležitostí pro První Signální. Na základě dohody s AŽD Praha jsme úspěšně zajistili hodnocení bezpečnosti produktu LEXIS pro Srbsko (pod obchodním názvem APU-LEX) a pro SŽ v ČR (pod obchodním názvem GTA100). Jedná se o pokračování spolupráce s AŽD Praha, kdy LEXIS byl nasazen v USA a Bulharsku v rámci zakázek AŽD. V Bulharsku ani v USA se bohužel nenaplnily marketingová očekávání AŽD a zůstalo u jednotek kusů. V současné době se jedná o nasazení druhého přejezdu v Bulharsku, 13 přejezdů v Srbsku a do ověřovacího provozu byl nasazen 1 kus přejezdu na Švestkové dráze AŽD a 2 kusy přejezdů na SŽ. Pro První Signální se jedná o dodávku pouze přejezdových kontrolérů a balkánské ceny znamenají pokrytí přímých nákladů spojených s aplikací. Zatím jedinou šancí jak dosáhnout pokrytí nákladů spojených s vývojem a dosažení přiměřeného zisku je SŽ, kde politici oznámili vlnu investic do této techniky. První Signální vidí velkou příležitost pro svou technologii jako náhrady za masivně nasazovanou zastaralou reléovou technologii a elektronickou technologii konkurence (Scheid-Bachmann nasazovanou firmou Signal Bau). Vše se odvine od jednání s AŽD Praha.

Stále aktivně pracujeme na monitoringu tureckého trhu, kde jednáme několik let zejména o projektech zabezpečení železničních dep. Bohužel ekonomická situace, a to dokonce i před pandemií COVIDu, brzdí optimistická očekávání a sebevědomé plány Turecka. Rádi bychom navázali na náš první projekt v Turecku, kde došlo k zákaznicky oceňované a úspěšné instalaci technologie První Signální, nicméně politická situace a masivní devalvace turecké liry značně problematizuje budoucí výhled.

Projekty Srbsko a Bulharsko s libovolnou naší technologií mohou přinést s největší pravděpodobností pouze zakázky s nízkou rentabilitou zisku. Tyto příležitosti lze hodnotit vedle hlediska ekonomického rovněž z pohledu příslibu možného nabytí důležitých zkušeností a cenných referencí.

Obchodní pobídky z dalších zemí např. USA, Rakouska, zemí bývalé Jugoslávie apod. jsou považovány za málo pravděpodobné s ohledem na možnou realizaci a případný zásadní vliv na obrat firmy.

Pohled produktový

Společnost bude stavět na prodeji produktů zabezpečovací techniky, jak staničních, tak přejezdových. Vlastníci železniční infrastruktury zejména v České republice plánují postupně modernizovat již zastaralé systémy automatizace na spádovištích. Obecný hlad na světových trzích je v oblasti IT a vývoje SW, kde je možné za určitých okolností dodávat produkty či služby s vysokou přidanou hodnotou. Složitější situace se jeví na trzích městské a příměstské dopravy, kde je velice malá šance nahradit konkurenční společnosti již pevně etablované v daných dopravních podnicích.

Hlavní produkty z pohledu přínosu celofiremních výnosů jsou:

1. MODEST-GEMINI
2. MODEST MARSHAL
3. LEXIS

7 AKTIVITY V OBLASTI VÝVOJE A VÝZKUMU

VV oblasti výzkumu a vývoje se První Signální zaměřuje na následující témata:

- Adaptivní údržba stávajícího produktového portfolia v oblasti železniční zabezpečovacích systémů.
- Rozšiřování diagnostických funkcionalit systémů MODEST-GEMINI a LEXIS.
- Pokračování vývoje automatizovaného systému projektování.
- Tvorba produktové dokumentace, vč. testovacích předpisů.
- Podpora procesů verifikace pomocí testovacích nástrojů.
- Vývoj LED výstražníku a návěstidla.
- Zavedení vyvinutého traťového zabezpečovacího zařízení (integrována funkce MODEST-GEMINI).
- Dokončení vývoje rozhraní k ETCS dle polských specifikací.
- Dokončení procesu hodnocení bezpečnosti pro LEXIS (pod názvem GTA100) dle požadavků SŽ a získání Certifikátu od Eurosignalu.
- Rozšiřování portfolia elektronických modulů PLC NEXUS.
- Rozvoj informačního systému ATLAS pro potřeby sledování zakázek a monitoring polohy železničních vozů v areálech vleček.
- Spolupráce s AŽD Praha s.r.o. na vývoji přejezdového zabezpečovacího zařízení pro Srbsko, Bulharsko a obecně Balkán a SŽ

8 INTEGROVANÝ SYSTÉM MANAGEMENTU

Naším strategickým cílem je pomáhat našim zákazníkům při hledání nejlepšího řešení pro dosažení jejich cílů. Toho chceme dosáhnout neustálým vývojem nových technologií, produktů a služeb, díky kterým mohou zákazníci zlepšovat své pracovní procesy i výsledky svého podnikání.

K plnění této mise slouží mimo jiné využití systému řízení společnosti, tzv. integrovaného systému managementu (ISM), kterým jsou zabezpečovány procesy pro zajištění kvality výrobků a služeb a procesy pro plnění strategických záměrů v oblasti kvality, bezpečnosti a ochrany zdraví při práci a environmentu, které naše společnost vyhlásila v dokumentu „Politika společnosti“.

V rámci ISM probíhá dle nastavených standardů pravidelné ověřování prostřednictvím nezávislého certifikačního orgánu CQS.

Naposledy tak ve dnech 10. až 12. února 2021 proběhly úspěšně dozorové audity určené k prověření shody požadavků normy ČSN EN ISO 9001, 14001 a ČSN ISO 45001:2018, jejichž výsledkem bylo udělení nových certifikátů z úrovně CQS.

V současné době tak naše společnost disponuje následujícími certifikáty:

- shoda s požadavky ČSN EN ISO 9001:2016
 - certifikát CQS evid.č. CQS 2029/2021 platný do 20.2.2024
- shoda s požadavky ČSN EN ISO 14001:2016
 - certifikát CQS evid.č. CQS 19/2021 platný do 20.2.2024
- shoda s požadavky ČSN ISO 45001:2018
 - certifikát CQS evid.č. CQS 20/2011 platný do 20.2.2024

9 FINANČNÍ HOSPODAŘENÍ SPOLEČNOSTI

Společnost pravidelně sleduje své výsledky v rámci nastavených hospodářských období, která začínají vždy od 1. 4. a končí 31. 3. následujícího roku.

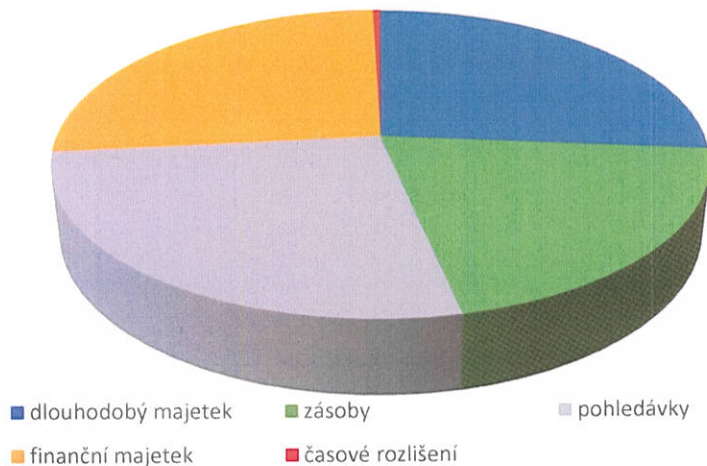
Plánovaná hodnota obrátu pro HR 2020/2021 byla ve výši 200 996 tis. Kč, skutečnost je vyšší o 2 % a činí 205 430 tis. Kč. Plán zisku z obrátu činil 12,32 %, skutečnost činí 10,48 %, což představuje pokles o 3 %. Pokles zaznamenaly pohledávky i závazky. Snížení stavu zásob bylo způsobeno poklesem nedokončené výroby.

Mezi hlavní finanční ukazatele náleží (zobrazeny poslední tři hospodářské roky):

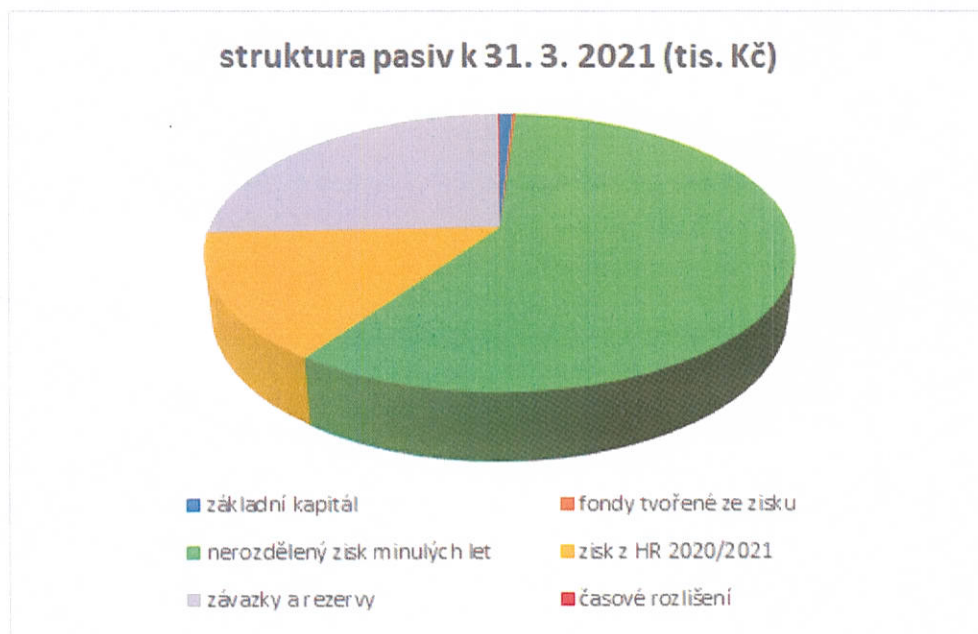
Ukazatel/období	2018/2019	2019/2020	2020/2021
Obchodní obrát *	166 955	186 989	205 430
Zisk po zdanění *	6 559	21 292	17 091
Zisk z obrátu v %	3,93	11,39	10,60
Bankovní úvěry *	0	0	0
Průměrný příp. stav zaměst.	63	60	59

* uvedeno v tis. Kč

struktura aktiv k 31. 3. 2021 (tis. Kč)



dlouhodobý majetek	30 900
zásoby	23 657
pohledávky	31 316
finanční majetek	30 498
časové rozlišení	478
aktiva celkem	116 849



základní kapitál	1 000
fondy tvořené ze zisku	200
nerozdělený zisk minulých let	68 512
zisk z HR 2020/2021	17 091
závazky a rezervy	29 923
časové rozlišení	123
pasiva celkem	116 849

10 PŘÍLOHY VÝROČNÍ ZPRÁVY

10.1 ZPRÁVA O VZTAZÍCH MEZI PROPOJENÝMI OSOBAMI

10.2 ZPRÁVA PŘEDSTAVENSTVA O PODNIKATELSKÉ ČINNOSTI

10.3 VÝKAZ ZISKU A ZTRÁT K 31. 3. 2021

10.4 ROZVAHA K 31. 3. 2021

10.5 PŘEHLED O ZMĚNÁCH VLASTNÍHO KAPITÁLU K 31. 3. 2021

10.6 PŘEHLED O PENĚŽNÍCH TOCÍCH K 31. 3. 2021

10.7 PŘÍLOHA V ÚČETNÍ ZÁVĚRCE K 31. 3. 2021

10.8 ZPRÁVA AUDITORA O OVĚŘENÍ ÚČETNÍ ZÁVĚRKY



První**Signální**



PŘÍLOHA 10.1

ZPRÁVA O VZTAZÍCH MEZI PROPOJENÝMI OSOBAMI
K 31. 3. 2021

První**Signální**



První Signální, a.s. se sídlem Bohumínská 368/172, Ostrava, Muglinov, PSČ 712 00
IČ: 258 66 907, DIČ: CZ25866907
e-mail: sekretariat@1sig.cz, www.1sig.cz, tel. + 420 595 225 550,
zapsána v obchodním rejstříku vedeném Krajským soudem v Ostravě, oddíl B, vložka 2397

ZPRÁVA O VZTAZÍCH ZA OBDOBÍ 1. 4. 2020 – 31. 3. 2021

1 ZPRÁVA O VZTAZÍCH

Zpracovatelem zprávy o vztazích je První Signální, a.s., se sídlem Bohumínská 368/172, Ostrava, Muglinov, PSČ 712 00, zapsaná v obchodním rejstříku vedeném Krajským soudem v Ostravě, oddíl B, vložka 2397. Zpráva o vztazích, zpracovaná statutárním orgánem ve smyslu § 82 a násl. zákona číslo 90/2012 Sb., o obchodních společnostech a družstvech, v platném a účinném znění (dále jen "ZOK"), popisuje vztahy mezi ovládající osobou a osobou ovládanou a mezi ovládanou osobou a osobami ovládanými stejnou ovládající osobou (dále jen "propojené osoby") za účetní období od 1. 4. 2020 do 31. 3. 2021.

2 STRUKTURA VZTAHŮ MEZI PROPOJENÝMI OSOBAMI, ÚLOHA OVLÁDANÉ OSOBY, ZPŮSOB A PROSTŘEDKY OVLÁDÁNÍ

2.1 Osoby podílející se na základním jmění společnosti První Signální, a.s. od 1. 4. 2020 do 31. 3. 2021

Vlastník akcií	Počet akcií	Jmenovitá hodnota	Hlasovací právo	Poznámka
AŽD Praha s.r.o.	45	10 000 Kč	45 %	*
C-MODUL, spol. s r.o.	40	10 000 Kč	40 %	*
Liberty Ostrava a.s.	15	10 000 Kč	15 %	

Pozn.: * osoba ovládající

2.2 Osoba ovládaná

Obchodní firma: První Signální, a.s.
Sídlo: Bohumínská 368/172, Ostrava, Muglinov, 712 00
IČO: 258 66 907
Právní forma: akciová společnost
Předmět podnikání: projektová činnost ve výstavbě
výroba, obchod a služby neuvedené v přílohách 1 až 3 živnostenského zákona
montáž, opravy, revize a zkoušky elektrických zařízení
revize, prohlídky a zkoušky určených technických zařízení v provozu
provádění staveb, jejich změn a odstraňování
Zápis v OR: zapsaná v obchodním rejstříku vedeném Krajským soudem v Ostravě, oddíl B, vložka 2397

(dále jen "ovládaná osoba")

2.3 Osoba ovládající

Obchodní firma: AŽD Praha s.r.o.
Sídlo: Žirovnická 3146/2, Záběhlice, 106 00 Praha 10
IČO: 480 29 483
Právní forma: společnost s ručením omezeným
Zápis v OR: zapsaná v obchodním rejstříku vedeném u Městského soudu v Praze, oddíl C, vložka 14616

(dále jen "ovládající osoba I.")

a

Obchodní firma: C-MODUL, spol. s r.o.
Sídlo: Dlouhá 232, 763 15 Slušovice
IČO: 136 91 872
Právní forma: společnost s ručením omezeným
Zápis v OR: zapsaná v obchodním rejstříku vedeném Krajským soudem v Brně, oddíl C, vložka 433

(dále jen "ovládající osoba II.")

2.4 Úloha ovládané osoby

Úlohou ovládané osoby je především dodávka a montáž zabezpečovacích systémů pro trhy kolejové dopravy (železnice, tramvajové dopravy a metra) a dodávka a montáž bezpečných řídicích systémů pro průmysl (energetický, chemický a farmaceutický průmysl). Hlavním předmětem podnikání je montáž, opravy, revize a zkoušky elektrických zařízení. Ovládaná osoba tak vstupuje do obchodních vztahů s osobami ovládajícími nebo osobami propojenými především jako zhotovitel/prodávající nebo jako objednatel/kupující.

2.5 Způsob a prostředky ovládnání

V ovládané osobě je ovládající osoba I. jednající ve shodě akcionářem, vlastní akcie o jmenovité hodnotě ve výši 45 % základního kapitálu ovládané osoby.

V ovládané osobě je ovládající osoba II. jednající ve shodě akcionářem, vlastní akcie o jmenovité hodnotě ve výši 40 % základního kapitálu ovládané osoby.

Ovládnání společnosti je vykonáváno prostřednictvím rozhodování valné hromady a prostřednictvím statutárního a dozorčího orgánu. Ovládající osoba I. má zastoupení svých zástupců v orgánech ovládané osoby, a to jak v představenstvu společnosti, tak i dozorčí radě a má právo navrhnout své zástupce do orgánů ovládané osoby. Ovládající osoba II. má zastoupení svých zástupců v orgánech ovládané osoby, a to v dozorčí radě ovládané osoby a má rovněž právo navrhnout své zástupce do orgánů ovládané osoby. Zástupci ovládající osoby v orgánech společnosti osoby ovládané se jako členové orgánů podílí na plnění povinností stanovených právními předpisy pro obchodní korporace včetně obchodního vedení a kontrolní činnosti. Ovládající osoba I. a ovládající osoba II. je oprávněna ovládat ovládanou osobu též jako kvalifikovaný akcionář vykonáváním zvláštních práv stanovených ZOK (§ 365 a násl. ZOK).

Obecně lze konstatovat, že uplatňování rozhodujícího vlivu probíhá zejména jmenováním a odvoláváním členů statutárního orgánu a kontrolního orgánu v souladu s platnými právními předpisy a stanovami společnosti.

2.6. Ostatní osoby ovládané stejnou ovládající osobou I. - propojené osoby

Dle dostupných informací známých ovládané osobě a dohledaných z příslušných veřejných databází firem jsou k rozhodnému dni známy níže uvedené ostatní osoby ovládané ovládající osobou I.

2.6.1 Podíl ovládající osoby 100% v CZ firmách

Obchodní firma: AK signal Brno a.s.
Sídlo: Kulkova 944/26, Maloměřice, 614 00 Brno
IČO: 262 45 507
Právní forma: akciová společnost
Podíl ovládající osoby: 100%

Obchodní firma: AŽD Rail s.r.o.
Sídlo: Praha 10, Žirovnická 2/3146, PSČ 10617
IČO: 271 404 74
Právní forma: společnost s ručením omezeným
Podíl ovládající osoby: 100%

Obchodní firma: Signalservis, a.s.
Sídlo: Praha 10 - Záběhlice, Žirovnická 3146/2, PSČ 10600
IČO: 283 81 670
Právní forma: akciová společnost

Podíl ovládající osoby: 100%

Obchodní firma: RAIL OFFICES s.r.o.
Sídlo: Mstětice 34, 250 91 Zeleneč
IČO: 275 84 569
Právní forma: společnost s ručením omezeným
Podíl ovládající osoby: 100%

Obchodní firma: Vilová čtvrť Cibulka, s.r.o.
Sídlo: Praha 10, Žirovnická 3146/2, PSČ 10617
IČO: 275 84 593
Právní forma: společnost s ručením omezeným
Podíl ovládající osoby: 100%

Obchodní firma: RADOM s.r.o.
Sídlo: Jiřího Potůčka 259, Trnová, 530 09 Pardubice
IČO: 481 53 451
Právní forma: společnost s ručením omezeným
Podíl ovládající osoby: 100%

2.6.2 Podíl ovládající osoby 50 – 99 % v CZ firmách

Obchodní firma: Signal Mont s.r.o.
Sídlo: Kydlinovská 1300/75, Pražské Předměstí, 500 02 Hradec Králové
IČO: 252 85 483
Právní forma: společnost s ručením omezeným
Podíl ovládající osoby: 80%

Obchodní firma: Dcom, spol. s r.o.
Sídlo: Brno, Kšírova 32, okres Brno-město, PSČ 61900
IČO: 620 24 302
Právní forma: společnost s ručením omezeným
Podíl ovládající osoby: 83,53% (142/170)

Obchodní firma: BREMA, spol. s r.o.
Sídlo: č.p. 127, 251 01 Modletice
IČO: 442 64 321
Právní forma: společnost s ručením omezeným
Podíl ovládající osoby: 70%

Obchodní firma: STARMON s.r.o.
Sídlo: Průmyslová 1880, 565 01 Choceň
IČO: 492 85 751
Právní forma: společnost s ručením omezeným
Podíl ovládající osoby: 51%

2.6.3 Podíl ovládající osoby 1 – 49 % v CZ firmách

Obchodní firma: MSV elektronika s.r.o.
Sídlo: Poštovní 662, Butovice, 742 13 Studénka
IČO: 253 71 274
Právní forma: společnost s ručením omezeným
Podíl ovládající osoby: 40%

2.6.4 Podíl ovládající osoby v zahraničních firmách

Obchodní firma: AŽD W Poprad, s.r.o.

Sídlo: Scholtzova 4291/1A, Poprad-Matejovce, 059 51
Země: Slovensko
Podíl ovládající osoby: 100%

Obchodní firma: AŽD SLOVAKIA a.s.
Sídlo: Ružinovská 1G, Bratislava , 821 02
IČ: 36 194 522
Země: Slovensko
Podíl ovládající osoby: 100%

Obchodní firma: PROJEKT SIGNAL s.r.o.
Sídlo: Ružinovská 1G, Bratislava , 821 02
Země: Slovensko
Podíl ovládající osoby: 100%

Obchodní firma: „MPC servis“
Sídlo: Minsk, Ulitsa Zhukovskogo, 2-3H
Země: Bělorusko
Podíl ovládající osoby: 76%

Obchodní firma: Balkan -SAST EOOD
Sídlo: Sofia, Ohridsko ezero 3
Země: Bulharsko
Podíl ovládající osoby: 100%

Obchodní firma: „AŽD BH“ d.o.o. Banja Luka
Sídlo: Banja Luka, ul. Jevrejska br.37
Země: Bosna a Hercegovina
Podíl ovládající osoby: 100%

Obchodní firma: AZDAP DEMIRYOLU OTOMASYON SANAYI VE TICARET LIMITED ŞİRKETİ
Sídlo: Ankara, Şehit Ersan Cad.,Esen Apt. No: 30/2, Çankaya
Země: Turecko
Podíl ovládající osoby: 100%

Obchodní firma: AŽD Saobračajni sistemi, d.o.o.
Sídlo: Bělehrad, Bulevar Kralja Aleksandra 24
Země: Srbsko
Podíl ovládající osoby: 100%

Obchodní firma: AŽD Zagreb d.o.o.
Sídlo: Zagreb, Radnička cesta 47
Země: Chorvatsko
Podíl ovládající osoby: 100%

Obchodní firma: AŽD Polska Sp. Z o.o.
Sídlo: Aleje Ujazdowskie 26, 00-478 Varšava
Země: Polsko
Podíl ovládající osoby: 100%

Obchodní firma: Automatizacia železničnej dopravy, a.s..
Sídlo: Za stanicou 1, Bratislava 831 04
Země: Slovensko
Podíl ovládající osoby: 53%

2.7 Ostatní osoby ovládané stejnou ovládající osobou II. - propojené osoby

Dle dostupných informací známých ovládané osobě a dohledaných z příslušných veřejných databází firem nejsou k rozhodnému dni známy žádné ostatní osoby ovládané ovládající osobou II.

3 PŘEHLED JEDNÁNÍ

3.1 Přehled jednání učiněných na popud nebo v zájmu ovládající osoby nebo propojených osob

Na popud nebo v zájmu ovládající osoby ani propojených osob nebylo v rozhodném období učiněno žádné jednání týkající se majetku přesahujícího 10 % vlastního kapitálu ovládané osoby.

3.2 Přehled vzájemných smluv mezi osobou ovládanou a osobami ovládajícími nebo propojenými osobami.

3.2.1 Přehledy jednání, smluv mezi ovládanou osobou a osobou ovládající I.

Specifikace položky	Poznámka
nákladové obchody pro 1S:	
objednávka materiál č. 202010004	Jističe
objednávka materiál č. 202010009	S (19/05/0100) Jističe
objednávka materiál č. 202010027	GE; 665387; voltmetr
objednávka materiál č. 202010036	S (18/10/0300) Jističe
objednávka materiál č. 202010064	S (19/02/0100)
objednávka materiál č. 202010070	S (18/10/0300)
objednávka materiál č. 202010095	Trafo POBS 2.2.000
objednávka materiál č. 202010100	S (19/03/0200)
objednávka materiál č. 202010108	S (18/10/0300)
objednávka materiál č. 202010122	S (19/05/0100)
objednávka materiál č. 202010150	KOZIOL DTA jističe
objednávka materiál č. 202010155	Počítače náprav Frauscher
objednávka materiál č. 202010176	Doplnění na sklad
objednávka materiál č. 202010185	Sklad servis
objednávka materiál č. 202010193	S (20/01/0200)
objednávka materiál č. 202010199	S (20/01/0200)
objednávka materiál č. 202010200	Doplnění na sklad
objednávka materiál č. 202010205	Doplnění na sklad
objednávka materiál č. 202010216	Odpor drátový regulátoru 2,2Ohm 10A
objednávka materiál č. 202010224	Elektro materiál GE
objednávka materiál č. 202010232	Relé NMŠ 1-2000
objednávka materiál č. 202010259	Motorový spouštěč, Svodič přepětí
objednávka materiál č. 202010268	Počítač náprav FRAUSCHER
objednávka materiál č. 202010294	20/01/0101
objednávka materiál č. 202010299	Transformátor stykový DT075 E
objednávka materiál č. 202010351	Klíč 97 k výměně zámku
objednávka materiál č. 202010353	Kabely zemní práce

objednávka materiál č. 202010356	GE; 672283; EP102C16; circuit breaker
objednávka materiál č. 202010366	Základy ke krakorcum
objednávka materiál č. 202010406	Zámek přenosný ambulantní
objednávka materiál č. 202010427	Závěr kabelový UPMP-WM
objednávka materiál č. 202010474	DTA Koziol
objednávka materiál č. 202010478	Doplnění na sklad
objednávka materiál č. 202010514	GE Jističe pro skříň ALMATEC
objednávka materiál č. 202010522	Sklad doplnění
objednávka materiál č. 202010532	Náhradní díly AŽD pro ELKOL
objednávka materiál č. 202010533	Přestavné ústrojí třecí spojkou
objednávka materiál č. 202010577	LED žárovky TRON
objednávka materiál č. 202010588	Servisní polygon - Jističe
objednávka materiál č. 202010609	Výkolejka + Spojnice AŽD
objednávka materiál č. 202010610	Relé NMŠ 1-2000
objednávka materiál č. 202010611	R01_Jističe
objednávka materiál č. 202010615	Doplnění na sklad
objednávka materiál č. 202010666	Jističe ABB
objednávka materiál č. 202010667	Dandowka - Jistič
objednávka materiál č. 202010671	Ampérmetr ABB AMTD-1P
objednávka materiál č. 202010685	Doplnění na sklad
objednávka materiál č. 202010716	GE Jističe
objednávka služby č. 202020066	Kontrola, oprava EON St.4/TN
objednávka služby č. 202020178	Výměna a instalace baterií a dobíječe

Plnění z výše uvedených smluv a dohod se poskytuje za ceny a za podmínek obvyklých v obchodním styku, stejných jako ve vztazích s ostatními neovládajícími nebo nepropojenými osobami. Informace o transakcích a případných nevyrovnaných zůstatcích k 31. 03. 2021 jsou obsaženy v individuální účetní závěrce ovládané osoby.

3.2.2 Přehledy jednání, smluv mezi ovládanou osobou a osobou ovládající II.

Specifikace položky	Poznámka
výnosové obchody pro 1S:	
Nájemní smlouva č. CM/08/005	pronájem nebytových prostor za období 4/20-3/21
nákladové obchody pro 1S:	
Smlouva o podnájmu prostor sloužících k podnikání	Pronájem prostor na adrese Dlouhá 232, Slušovice, 763 15
Smlouva o dílo CM/20/0200	Programátorské práce
Smlouva o dílo CM/20/0400	Programátorské práce
Smlouva o dílo CM/20/0500	Programátorské práce
Smlouva o dílo CM/20/0600	Programátorské práce
Smlouva o dílo CM/20/0700	Programátorské práce

Smlouva o dílo CM/20/0800	Programátorské práce
---------------------------	----------------------

Plnění z výše uvedených smluv a dohod se poskytuje za ceny a za podmínek obvyklých v obchodním styku, stejných jako ve vztazích s ostatními neovládajícími nebo nepropojenými osobami.

Informace o transakcích a případných nevyrovnaných zůstatcích k 31. 03. 2021 jsou obsaženy v individuální účetní závěrce ovládané osoby.

3.2.3 Přehledy jednání, smluv mezi propojenými osobami

Specifikace položky	Poznámka	Označení propojené osoby
výnosové obchody pro 1S:		
x	x	x
nákladové obchody 1S:		
objednávka služby č. 202020014	Vydrátování skříní elektroniky a skříně napájení	MSV elektronika s.r.o.
objednávka služby č. 202020145	Oprava modulu BZS1/96	Signal Mont s.r.o.

Plnění z výše uvedených smluv a dohod se poskytuje za ceny a za podmínek obvyklých v obchodním styku, stejných jako ve vztazích s ostatními nepropojenými osobami.

Informace o transakcích a případných nevyrovnaných zůstatcích k 31. 03. 2021 jsou obsaženy v individuální účetní závěrce ovládané osoby.

3.3 Jiná právní jednání a ostatní opatření v zájmu nebo na popud propojených osob a posouzení toho, zda vznikla ovládané osobě újma

V zájmu propojených osob nebyla učiněna žádná jiná právní jednání. V zájmu nebo na popud propojených osob nebyla ovládanou osobou přijata nebo uskutečněna žádná opatření.

Ovládaná osoba rovněž neposkytla žádná jiná plnění, vyjma plnění závazků vyplývajících z výše uvedených smluv a dohod, a to jakoukoliv formou.

V důsledku smluv a dohod, jiných právních jednání či opatření uzavřených, učiněných či přijatých ovládanou osobou v účetním období 1.4.2020 až 31.3.2021 v zájmu nebo na popud jednotlivých propojených osob nevznikla ovládané osobě žádná újma. Z tohoto důvodu nedochází ani k posouzení jejího vyrovnání.

4 ZHODNOCENÍ VÝHOD A NEVÝHOD PLYNOUCÍCH ZE VZTAHŮ PROPOJENÝCH OSOB, SOUVISEJÍCÍ RIZIKA

Ze vztahů uzavřených mezi propojenými osobami nemá ovládaná osoba žádné výhody ani nevýhody. Vztahy jsou uzavřeny za stejných podmínek jako s ostatními partnery, pro žádnou ze stran neznamenaají neoprávněnou výhodu či nevýhodu. Vztahy jsou z hlediska výhod neutrální, transparentní a z uzavřených vztahů pro ovládanou osobu neplynou žádná rizika.

5 DŮVĚRNOST INFORMACÍ

Za důvěrné informace, které nelze veřejně zpřístupnit, jsou považovány informace a skutečnosti, které jsou součástí obchodního tajemství ovládající osoby, ovládané osoby a propojených osob a také ty informace, které byly za důvěrné jakoukoliv z těchto osob označeny. Dále jsou to veškeré informace z obchodního

styku, které by mohly být samy o sobě nebo v souvislosti s jinými informacemi nebo skutečnostmi k újmě kterékoliv z uvedených osob.

6 ZÁVĚR

Zprávu o vztazích zpracovalo představenstvo společnosti První Signální, a.s. v souladu s § 82 a násl. zákona číslo 90/2012 Sb. (ZOK) s péčí řádného hospodáře a na základě dostupných informací.

Zpráva o vztazích byla schválena představenstvem společnosti První Signální, a.s. Zpráva o vztazích se připojuje k výroční zprávě a do sbírky listin se ukládá v rámci výroční zprávy. Se zprávou o vztazích a stanoviskem dozorčí rady seznamuje statutární orgán akcionáře společnosti ve stejné lhůtě a za stejných podmínek jako je tomu pro případ účetní závěrky v souladu s § 84 odst. 1 ZOK.

V Ostravě dne 25.8.2021

Ing. Jiří Žilka
člen představenstva
První Signální, a.s.





PŘÍLOHA 10.2

ZPRÁVA PŘEDSTAVENSTVA O PODNIKATELSKÉ
ČINNOSTI

K 31. 3. 2021

	Návrh		Strana: 1 z 3
	Téma:	Zpráva představenstva o podnikatelské činnosti	

Autor:	Ing. Jiří Žilka	K vyjádření:	x	Do:	x
Dne:	25. 8. 2021	Na vědomí:	určeno pro řádnou valnou hromadu		

1. Zpráva představenstva o činnosti

Představenstvo akciové společnosti se v období hospodářského roku 2020/2021 sešlo k oficiálnímu zasedání představenstva dne 18. 8. 2020, 02.02.2021 a po rozhodném datu dne 31.03.2021 se dne 25.8.2021 představenstvo sešlo ve věcech souvisejících s hospodářským rokem 2020/2021.

Celá řada dalších otázek byla současně řešena vedle oficiálních zasedání představenstva na několika separátních schůzkách, telefonicky nebo pomocí prostředků elektronické komunikace.

Představenstvo rovněž v pravidelných periodách monitorovalo stav společnosti, zejména z pohledu hospodářských výsledků, obchodní činnosti a personální politiky společnosti.

Současně v rámci činnosti představenstva byly mezi členy představenstva a vedením společnosti zavedeny z důvodu výskytu COVIDu telekonference za účelem předávání si vzájemných informací a na to navazujících případných úkolů nebo řešení naléhavých otázek.

Na základě zpracovaného plánu společnosti pro období hospodářského roku 2020/2021 byly vedením společnosti nastaveny pro jednotlivé oblasti společnosti cíle implementované na jednotlivé úseky v rámci organizační struktury společnosti, které byly představenstvem schváleny a následně prováděno monitorování jejich plnění.

Rok 2020/2021 byl z pohledu vybraných ekonomických ukazatelů nastavených v rámci schváleného business plánu jedním z nejúspěšnějších v historii společnosti. Vybrané ekonomické ukazatele:

	Plán	Skutečnost
Čistý obrát	200.996 tis. Kč	205.341 tis. Kč
Osobní náklady	56.734 tis. Kč	52.245 tis. Kč
Finanční náklady	1.082 tis. Kč	4.188 tis. Kč
Hospodářský výsledek před zdaněním	24.702 tis. Kč	20.995 tis. Kč

Na základě těchto ukazatelů představenstvo konstatuje, že dosažením jednoho z nejvyšších obrátů v historii společnosti (nejvyšší obrát 215.938 tis. Kč byl dosažen v roce 2016/17).

Rozdíl mezi plánovaným a dosaženým hospodářským výsledkem byl nejvíce ovlivněn nutností nakoupit traťové zabezpečovací zařízení CBL2000 polského dodavatele, firmy SIG-MONT-RM Sp. z o.o. v ceně cca 20 mil. Kč. Tato funkce byla v rozpočtech původně kalkulovaná jako integrovaná funkce MODEST-GEMINI, které však chybělo požadované schválení. Proto i přes navýšení obrátu a snížení mzdových nákladů oproti plánu došlo k snížení hospodářského výsledku. Přesto z pohledu produktivity práce, přidané hodnoty a hospodářského výsledku bylo dosaženo za rozhodné období 2020/2021 jednoho z nejlepších výsledků hospodaření v historii společnosti.

2. Zpráva o podnikatelské činnosti společnosti a stavu jejího majetku

V souladu se ZOK a stanovami společnosti předkládá představenstvo společnosti zprávu o podnikatelské činnosti společnosti a stavu jejího majetku, která je **součástí výroční zprávy** zpracovávané podle zvláštního právního předpisu (§21 zákona č. 563/1991 Sb., o účetnictví, v platném znění).

3. Zpráva o vztazích dle § 82 a násl. ZOK

V souladu se ZOK a stanovami společnosti předkládá představenstvo společnosti zprávu o vztazích mezi propojenými osobami za období od 1. 4. 2020 do 31. 3. 2021. Tato zpráva je **součástí výroční zprávy** zpracovávané podle zvláštního právního předpisu.

	Návrh Téma: Zpráva představenstva o podnikatelské činnosti	Strana: 2 z 3
---	---	---------------

4. Zpráva představenstva ve vazbě na § 118 odst. 5 ZPKT

Struktura vlastního kapitálu akciové společnosti První Signální, a.s.

Vlastní kapitál akciové společnosti První Signální, a.s. je na základě účetní závěrky sestavené k 31. 03. 2020, která bude předložena ke schválení řádné valné hromadě, strukturován následovně (v tis. Kč):

Základní kapitál	1 000
Rezervní fondy	200
Ostatní fondy	0
Nerozdělený zisk	68 512
Zisk po zdanění	17 091
Vlastní kapitál	86 803

Základní kapitál ve výši 1.000.000 Kč tvoří:

100 ks nekótovaných kmenových akcií na jméno o jmenovité hodnotě 10.000 Kč každá, v zaknihované podobě, ISIN CZ 0005114785, hodnota emise 1.000.000 Kč. Veškeré akcie emitenta jsou splacené. Dluhopisy ani zaměstnanecké akcie nebyly vydány. Společnost nenabyla vlastní akcie nebo zatímní listy a ani její dceřiné společnosti nevlastní akcie emitenta.

Druhy akcií:

Kmenové akcie představují podíl ve výši 100 % na základním kapitálu akciové společnosti První Signální, a.s. S kmenovými akciemi nejsou spojena žádná zvláštní práva a povinnosti. Prioritní akcie společnost nevlastní. K navýšení základního kapitálu od okamžiku založení a vzniku společnosti zatím nedošlo.

Způsob převodu akcií a omezení převoditelnosti akcií

Akcie jsou převoditelné způsobem určeným obecně závazným právním předpisem (§ 269 ZOK), tj. tedy akcie se převádí rubopisem, v němž se uvede jednoznačná identifikace nabyvatele. K účinnosti převodu akcie na jméno vůči společnosti se vyžaduje oznámení změny osoby akcionáře společnosti a předložení akcie na jméno společnosti.

Omezení převoditelnosti akcií je dáno stanovami společnosti, tzn., že akcie akciové společnosti První Signální, a.s. jsou převoditelné jen se souhlasem valné hromady.

Významné přímé, nepřímé podíly na hlasovacích právech

Akcionáři s majetkovou účastí nad 1 % hlasovacích práv (přepočteno na základní kapitál)

označení akcionáře		majetková účast v %	počet hlasů
AŽD Praha s.r.o.	IČ: 480 29 483	45 %	45
C-MODUL, spol. s r.o.	IČ: 136 91 872	40 %	40
Liberty Ostrava a.s.	IČ: 451 93 258	15 %	15

Vlastníci cenných papírů se zvláštními právy (prioritní akcie), včetně popisu těchto práv

Prioritní akcie společnost nevlastní.

Omezení hlasovacích práv

Hlasovací práva spojená s akciemi nejsou stanovami nijak omezena.

Smlouvy mezi akcionáři, které mohou mít za následek ztížení převoditelnosti akcií nebo hlasovacích práv

Akciové společnosti První Signální nejsou známy žádné smlouvy mezi akcionáři, které mohou mít za následek

	Návrh Téma: Zpráva představenstva o podnikatelské činnosti	Strana: 3 z 3
---	---	---------------

ztížení převoditelnosti akcií nebo hlasovacích práv.

Zvláštní pravidla určující volbu a odvolání členů představenstva a změnu stanov společnosti

Stanovy První Signální, a.s. stanoví, že představenstvo má 3 členy a funkční období člena představenstva činí 5 let.

Členové představenstva jsou voleni a odvoláváni valnou hromadou společnosti. O volbě či odvolání členů představenstva rozhoduje valná hromada prostou většinou hlasů přítomných akcionářů. Stanovy První Signální neobsahují další zvláštní významná pravidla o volbě či odvolání členů představenstva, která by se odchylovala od standardních ustanovení právních předpisů. O doplňování nebo jiné změně stanov rozhoduje valná hromada. Návrh na doplnění nebo jinou změnu může podat akcionář, představenstvo nebo dozorčí rada. Stanovy První Signální neobsahují další zvláštní významná pravidla o změně stanov, která by se odchylovala od standardních ustanovení právních předpisů.

Zvláštní pravomoci členů představenstva

Stanovy První Signální, a.s. stanoví, že valná hromada může pověřit představenstvo, aby rozhodlo o zvýšení základního kapitálu, a to upisováním akcií nebo z vlastních zdrojů společnosti, s výjimkou nerozděleného zisku, nejvýše však o 1/2 dosavadní výše základního kapitálu v době, kdy valná hromada představenstvo zvýšením základního kapitálu pověřila.

Významné smlouvy, které nabydou účinnosti, změní se nebo zaniknou v případě změny ovládnutí v důsledku nabídky převzetí

Neexistují žádné významné smlouvy, jejichž stranou by byla akciová společnost První Signální, a které nabydou účinnosti, změní se nebo zaniknou v případě změny ovládnutí akciovou společností První Signální v důsledku nabídky převzetí.

Smlouvy s členy představenstva a zaměstnanci s plněním pro případ skončení jejich funkce nebo zaměstnání v souvislosti s nabídkou převzetí

Akciová společnost První Signální neuzavřela s členy představenstva nebo zaměstnanci takové smlouvy, které by ji zavazovaly k plnění pro případ skončení jejich funkce nebo zaměstnání v přímé souvislosti s nabídkou převzetí.

Programy, na jejichž základě je zaměstnancům a členům představenstva umožněno nabývat účastnické cenné papíry společnosti, opce na tyto cenné papíry či jiná práva k nim za zvýhodněných podmínek

Akciová společnost První Signální nevytvořila žádné programy, na jejichž základě by zaměstnancům či členům představenstva bylo umožněno nabývat účastnické cenné papíry společnosti, opce na tyto cenné papíry či jiná práva k nim za zvýhodněných podmínek.

Údaje z této zprávy jsou rovněž **součástí výroční zprávy**, byť v odlišném strukturovaném zpracování.

Ing. Jiří Žilka
člen představenstva
První Signální, a.s.





PŘÍLOHA 10.3

VÝKAZ ZISKU A ZTRÁT
K 31. 3. 2021

VÝKAZ ZISKU A ZTRÁTY, druhové členění

v plném rozsahu

ke dni: 31.3.2021

(v celých tisících Kč)

IČ: 25866907

Dle vyhlášky č. 500/2002 Sb.

Sestaveno dne: 26.8.2021

Právní forma účetní jednotky: AKCIOVÁ SPOLEČNOST

Předmět podnikání účetní jednotky: Výroba elektroinstalačních zařízení

Spisová značka:

V likvidaci: Ne

Název a sídlo účetní jednotky

První Signální, a.s.

Bohumínská 368/172

Ostrava, Muglinov

712 00

Označení a	TEXT b	Číslo řádku c	Skutečnost v účetním období	
			běžném 1	minulém 2
I.	Tržby z prodeje výrobků a služeb	01	195 218	178 243
II.	Tržby za prodej zboží	02		
A.	Výkonová spotřeba (součet A.1. až A.3.)	03	131 640	124 505
A.1.	Náklady vynaložené na prodané zboží	04		
2.	Spotřeba materiálu a energie	05	54 437	54 398
3.	Služby	06	77 203	70 107
B.	Změna stavu zásob vlastní činnosti (+/-)	07	-13 078	-23 296
C.	Aktivace (-)	08	-230	-3 701
D.	Osobní náklady (součet D.1. až D.2.)	09	52 245	51 601
D.1.	Mzdové náklady	10	37 921	37 351
2.	Náklady na sociální zabezpečení, zdravotní pojištění a ostatní náklady	11	14 324	14 250
2.1.	Náklady na sociální zabezpečení a zdravotní pojištění	12	12 523	12 383
2.2.	Ostatní náklady	13	1 801	1 867
E.	Úpravy hodnot v provozní oblasti (součet E.1. až E.3.)	14	6 248	4 790
E.1.	Úpravy hodnot dlouhodobého nehmotného a hmotného majetku	15	6 248	5 212
1.1.	Úpravy hodnot dlouhodobého nehmotného a hmotného majetku - trvalé	16	6 248	5 212
1.2.	Úpravy hodnot dlouhodobého nehmotného a hmotného majetku - dočasné	17		
2.	Úpravy hodnot zásob	18		-422
3.	Úpravy hodnot pohledávek	19		
III.	Ostatní provozní výnosy (součet III.1 až III.3.)	20	9 315	7 999
1.	Tržby z prodaného dlouhodobého majetku	21	31	72
2.	Tržby z prodaného materiálu	22	2 821	5 255
3.	Jiné provozní výnosy	23	6 463	2 672
F.	Ostatní provozní náklady (součet F.1. až F.5.)	24	3 419	5 601
F.1.	Zůstatková cena prodaného dlouhodobého majetku	25		
2.	Prodaný materiál	26	2 377	3 431
3.	Daně a poplatky	27	277	278
4.	Rezervy v provozní oblasti a komplexní náklady příštích období	28	-539	938
5.	Jiné provozní náklady	29	1 304	954
*	Provozní výsledek hospodaření (+/-)	30	24 289	26 742

Označení a	TEXT b	Číslo řádku c	Skutečnost v účetním období	
			běžném 1	minulém 2
IV.	Výnosy z dlouhodobého finančního majetku – podíly (součet IV. 1 + IV.2.)	31		
1.	Výnosy z podílů – ovládaná nebo ovládající osoba	32		
2.	Ostatní výnosy z podílů	33		
G.	Náklady vynaložené na prodané podíly	34		
V.	Výnosy z ostatního dlouhodobého finančního majetku (souč. V. 1 + V.2.)	35		
1.	Výnosy z ostatního dlouhodobého finančního majetku - ovládající nebo ovládaná osoba	36		
2.	Ostatní výnosy z ostatního dlouhodobého finančního majetku	37		
H.	Náklady související s ostatním dlouhodobým finančním majetkem	38		
VI.	Výnosové úroky a podobné výnosy (součet VI. 1 + VI.2.)	39		
1.	Výnosové úroky a podobné výnosy – ovládaná nebo ovládající osoba	40		
2.	Ostatní výnosové úroky a podobné výnosy	41		
I.	Úpravy hodnot a rezervy ve finanční oblasti	42		
J.	Nákladové úroky a podobné náklady (součet J.1 + J.2.)	43	3	51
J.1.	Nákladové úroky a podobné náklady - ovládaná nebo ovládající osoba	44		
2.	Ostatní nákladové úroky podobné náklady	45	3	51
VII.	Ostatní finanční výnosy	46	897	747
K.	Ostatní finanční náklady	47	4 188	1 082
*	Finanční výsledek hospodaření (+/-)	48	-3 294	-386
**	Výsledek hospodaření před zdaněním (+/-)	49	20 995	26 356
L.	Daň z příjmů (součet L. 1 + L.2.)	50	3 904	5 064
L.1.	Daň z příjmů splatná	51	4 233	5 578
2.	Daň z příjmů odložená (+/-)	52	-329	-514
**	Výsledek hospodaření po zdanění (+/-)	53	17 091	21 292
M.	Převod podílu na výsledku hospodaření společníkům (+/-)	54		
***	Výsledek hospodaření za účetní období (+/-)	55	17 091	21 292
	Čistý obrát za účetní období = I. + II. + III. + IV. + V. + VI. + VII:	56	205 430	186 989

Podpisový záznam



PŘÍLOHA 10.4

ROZVAHA K 31. 3. 2021

ROZVAHA

v plném rozsahu
ke dni: 31.3.2021
(v jednotkách Kč)
IČ: 25866907

Název a sídlo účetní jednotky
První Signální, a.s.
Bohumínská 368/172
Ostrava, Muglinov
712 00

Sestaveno dne: 26.8.2021

Právní forma účetní jednotky: AKCIOVÁ SPOLEČNOST

Předmět podnikání účetní jednotky: Výroba elektroinstalačních zařízení

Spisová značka:

V likvidaci: Ne

Označení a	AKTIVA b	Číslo řádku c	Běžné účetní období			Minulé úč. období
			Brutto 1	Korekce 2	Netto 3	Netto 4
	AKTIVA CELKEM (A. + B. + C. + D.)	01	141 634	24 785	116 849	123 430
A.	Pohledávky za upsaný základní kapitál	02				
B.	Stálá aktiva (B.I. + B.II. + B.III.)	03	53 138	22 238	30 900	29 808
B.I.	Dlouhodobý nehmotný majetek (součet B.I.1. až B.I.5.2.)	04	1 821	1 104	717	239
1.	Nehmotné výsledky vývoje	05				
2.	Ocenitelná práva	06	1 821	1 104	717	239
2.1.	Software	07	1 821	1 104	717	239
2.2.	Ostatní ocenitelná práva	08				
3.	Goodwill	09				
4.	Ostatní dlouhodobý nehmotný majetek	10				
5.	Poskytnuté zálohy na dlouhodobý nehmotný majetek a nedokončený dlouhodobý nehmotný majetek	11				
5.1.	Poskytnuté zálohy na dlouhodobý nehmotný majetek	12				
5.2.	Nedokončený dlouhodobý nehmotný majetek	13				
B.II.	Dlouhodobý hmotný majetek (součet B.II.1. až B.II.5.2.)	14	51 317	21 134	30 183	29 569
1.	Pozemky a stavby	15	17 186	4 586	12 600	12 816
1.1.	Pozemky	16	600		600	600
1.2.	Stavby	17	16 586	4 586	12 000	12 216
2.	Hmotné movité věci a jejich soubory	18	28 795	16 548	12 247	14 069
3.	Oceňovací rozdíl k nabytému majetku	19				
4.	Ostatní dlouhodobý hmotný majetek	20				
4.1.	Pěstitelské celky trvalých porostů	21				
4.2.	Dospělá zvířata a jejich skupiny	22				
4.3.	Jiný dlouhodobý hmotný majetek	23				
5.	Poskytnuté zálohy na dlouhodobý hmotný majetek a nedokončený dlouhodobý hmotný majetek	24	5 336		5 336	2 684
5.1.	Poskytnuté zálohy na dlouhodobý hmotný majetek	25				
5.2.	Nedokončený dlouhodobý hmotný majetek	26	5 336		5 336	2 684

Označení a	AKTIVA b	Číslo řádku c	Běžné účetní období			Minulé úč. období
			Brutto 1	Korekce 2	Netto 3	Netto 4
B.III.	Dlouhodobý finanční majetek (součet B.III.1. až B.III.7.2.)	27				
1.	Podíly – ovládaná nebo ovládající osoba	28				
2.	Zápůjčky a úvěry – ovládaná nebo ovládající osoba	29				
3.	Podíly – podstatný vliv	30				
4.	Zápůjčky a úvěry – podstatný vliv	31				
5.	Ostatní dlouhodobé cenné papíry a podíly	32				
6.	Zápůjčky a úvěry - ostatní	33				
7.	Ostatní dlouhodobý finanční majetek	34				
7.1.	Jiný dlouhodobý finanční majetek	35				
7.2.	Poskytnuté zálohy na dlouhodobý finanční majetek	36				
C.	Oběžná aktiva (C.I. + C.II. + C.III. + C.IV.)	37	88 018	2 547	85 471	93 424
C.I.	Zásoby (součet C. I.1. až C.I.5.)	38	25 319	1 662	23 657	32 927
1.	Materiál	39	10 653	1 662	8 991	9 631
2.	Nedokončená výroba a polotovary	40	13 320		13 320	21 701
3.	Výrobky a zboží	41	1 346		1 346	1 595
3.1.	Výrobky	42	1 346		1 346	1 595
3.2.	Zboží	43				
4.	Mladá a ostatní zvířata a jejich skupiny	44				
5.	Poskytnuté zálohy na zásoby	45				
C.II.	Pohledávky (C.II.1 + C.II.2 + C.II.3)	46	32 201	885	31 316	54 017
1.	Dlouhodobé pohledávky	47	474		474	4 142
1.1.	Pohledávky z obchodních vztahů	48				3 997
1.2.	Pohledávky – ovládaná nebo ovládající osoba	49				
1.3.	Pohledávky – podstatný vliv	50				
1.4.	Odložená daňová pohledávka	51	474		474	145
1.5.	Pohledávky - ostatní	52				
5.1.	Pohledávky za společníky	53				
5.2.	Dlouhodobé poskytnuté zálohy	54				
5.3.	Dohadné účty aktivní	55				
5.4.	Jiné pohledávky	56				

Označení a	AKTIVA b	Číslo řádku c	Běžné účetní období			Minulé úč. období
			Brutto 1	Korekce 2	Netto 3	Netto 4
2.	Krátkodobé pohledávky	57	31 727	885	30 842	49 875
2.1.	Pohledávky z obchodních vztahů	58	24 813	885	23 928	42 265
2.2.	Pohledávky – ovládaná nebo ovládající osoba	59				
2.3.	Pohledávky – podstatný vliv	60				
2.4.	Pohledávky - ostatní	61	6 914		6 914	7 610
4.1.	Pohledávky za společníky	62				
4.2.	Sociální zabezpečení a zdravotní pojištění	63				
4.3.	Stát - daňové pohledávky	64	478		478	4 025
4.4.	Krátkodobé poskytnuté zálohy	65	408		408	1 509
4.5.	Dohadné účty aktivní	66	5 970		5 970	2 065
4.6.	Jiné pohledávky	67	58		58	11
3.	Časové rozlišení aktiv	68				
3.1.	Náklady příštích období	69				
3.2.	Komplexní náklady příštích období	70				
3.3.	Příjmy příštích období	71				
C.III.	Krátkodobý finanční majetek (C.III.1. + C.III.2.)	72				
1.	Podíly – ovládaná nebo ovládající osoba	73				
2.	Ostatní krátkodobý finanční majetek	74				
C.IV.	Peněžní prostředky (C.IV.1. + C.IV.2.)	75	30 498		30 498	3 480
1.	Peněžní prostředky v pokladně	76	72		72	143
2.	Peněžní prostředky na účtech	77	30 426		30 426	3 337
D.	Časové rozlišení aktiv (D.1. + D.2.+ D.3.)	78	478		478	198
1.	Náklady příštích období	79	478		478	198
2.	Komplexní náklady příštích období	80				
3.	Příjmy příštích období	81				

Označení a	PASIVA b	Číslo řádku c	Stav v běžném účet. období	Stav v minulé účetním období
			5	6
	PASIVA CELKEM (A. + B. + C. + D.)	01	116 849	123 430
A.	Vlastní kapitál (A.I. + A.II. + A.III. + A.IV. + A.V. + A.VI.)	02	86 803	80 357
A.I.	Základní kapitál (A.I.1. + A.I.2. + A.I.3.)	03	1 000	1 000
1.	Základní kapitál	04	1 000	1 000
2.	Vlastní podíly (-)	05		
3.	Změny základního kapitálu	06		
A.II.	Ážio a kapitálové fondy (součet A.II.1. + A.II.2.)	07		
1.	Ážio	08		
2.	Kapitálové fondy	09		
2.1.	Ostatní kapitálové fondy	10		
2.2.	Oceňovací rozdíly z přecenění majetku a závazků (+/-)	11		
2.3.	Oceňovací rozdíly z přecenění při přeměnách obchodních korporací (+/-)	12		
2.4.	Rozdíly z přeměn obchodních korporací (+/-)	13		
2.5.	Rozdíly z ocenění při přeměnách obchodních korporací (+/-)	14		
A.III.	Fondy ze zisku (A.III.1. + A.III.2.)	15	200	200
1.	Ostatní rezervní fondy	16	200	200
2.	Statutární a ostatní fondy	17		
A.IV.	Výsledek hospodaření minulých let (+/-) (A.IV.1. + A.IV.2.)	18	68 512	57 865
1.	Nerozdělený zisk nebo neuhrazená ztráta minulých let (+/-)	19	68 512	57 865
2.	Jiný výsledek hospodaření minulých let (+/-)	20		
A.V.	Výsledek hospodaření běžného účetního období (+/-)	21	17 091	21 292
A.VI.	Rozhodnuto o zálohové výplatě podílu na zisku (-)	22		
B + C.	Cizí zdroje (součet B. + C.)	23	29 923	40 465
B.	Rezervy (součet B.1. až B.4.)	24	399	938
1.	Rezerva na důchody a podobné závazky	25		
2.	Rezerva na daň z příjmů	26		
3.	Rezervy podle zvláštních právních předpisů	27		938
4.	Ostatní rezervy	28	399	
C.	Závazky (součet C.I. + C.II. + C.III.)	29	29 524	39 527
C.I.	Dlouhodobé závazky (součet C. I.1. až C.I.9.)	30		1 075
1.	Vydané dluhopisy	31		
1.1.	Vyměnitelné dluhopisy	32		
1.2.	Ostatní dluhopisy	33		

Označení a	PASIVA b	Číslo řádku c	Stav v běžném účet. období	Stav v minulém účetním období
			5	6
2.	Závazky k úvěrovým institucím	34		
3.	Dlouhodobé přijaté zálohy	35		
4.	Závazky z obchodních vztahů	36		1 075
5.	Dlouhodobé směnky k úhradě	37		
6.	Závazky - ovládaná nebo ovládající osoba	38		
7.	Závazky - podstatný vliv	39		
8.	Odložený daňový závazek	40		
9.	Závazky - ostatní	41		
9.1.	Závazky ke společníkům	42		
9.2.	Dohadné účty pasivní	43		
9.3.	Jiné závazky	44		
C.II.	Krátkodobé závazky (součet C. II.1. až C.II.8.)	45	29 524	38 452
1.	Vydané dluhopisy	46		
1.1.	Vyměnitelné dluhopisy	47		
1.2.	Ostatní dluhopisy	48		
2.	Závazky k úvěrovým institucím	49		
3.	Krátkodobé přijaté zálohy	50		
4.	Závazky z obchodních vztahů	51	20 473	26 373
5.	Krátkodobé směnky k úhradě	52		
6.	Závazky - ovládaná nebo ovládající osoba	53		
7.	Závazky - podstatný vliv	54		
8.	Závazky ostatní	55	9 051	12 079
8.1.	Závazky ke společníkům	56		
8.2.	Krátkodobé finanční výpomoci	57		
8.3.	Závazky k zaměstnancům	58	4 714	4 146
8.4.	Závazky ze sociálního a zdravotního pojištění	59	2 593	2 519
8.5.	Stát – daňové závazky a dotace	60	1 403	4 955
8.6.	Dohadné účty pasivní	61	213	
8.7.	Jiné závazky	62	128	459
C.III.	Časové rozlišení pasiv (C.III.1. + C.III.2)	63		
1.	Výdaje příštích období	64		
2.	Výnosy příštích období	65		
D.	Časové rozlišení pasiv (D.1. + D.2.)	66	123	2 608
1.	Výdaje příštích období	67	123	2 608
2.	Výnosy příštích období	68		

Podpisový záznam



PŘÍLOHA 10.5

PŘEHLED O ZMĚNÁCH VLASTNÍHO KAPITÁLU
K 31. 3. 2021

PŘEHLED O ZMĚNÁCH VLASTNÍHO KAPITÁLU

za období od 1.4.2020 do 31.3.2021

(v celých tisících Kč)

IČ: 25866907

Dle vyhlášky č. 500/2002 Sb.

Název a sídlo účetní jednotky

První Signální, a.s.

Bohumínská 368/172

Ostrava, Muglinov

712 00

Sestaveno dne: 26.8.2021

Právní forma účetní jednotky: AKCIOVÁ SPOLEČNOST

Předmět podnikání účetní jednotky: Výroba elektroinstalačních zařízení

Označení a	TEXT b	Skutečnost v účetním období	
		běžném 1	minulém 2
A. Základní kapitál zapsaný v obchodním rejstříku (účet 411)			
A.1.	Počáteční stav	1 000	1 000
A.2.	Zvýšení		
A.3.	Snížení		
A.4.	Konečný zůstatek	1 000	1 000
B. Základní kapitál nezapsaný (účet 419)			
B.1.	Počáteční stav		
B.2.	Zvýšení		
B.3.	Snížení		
B.4.	Konečný zůstatek		
C. A. +/- B. se zohledněním účtu 252			
C.1.	Počáteční zůstatek A. +/- B.	1 000	1 000
C.2.	počáteční zůstatek vlastních akcií a vlastních obchodních podílů		
C.3.	Změna stavu účtu 252		
C.4.	Konečný zůstatek účtu 252		
C.5.	Konečný zůstatek A. +/- B.	1 000	1 000
D. Emisní ážio			
D.1.	Počáteční stav		
D.2.	Zvýšení		
D.3.	Snížení		
D.4.	Konečný zůstatek		
E. Rezervní fondy			
E.1.	Počáteční stav	200	200
E.2.	Zvýšení		
E.3.	Snížení		
E.4.	Konečný zůstatek	200	200

Označení a	TEXT b	Skutečnost v účetním období	
		běžném 1	minulém 2
F. Ostatní fondy ze zisku			
F.1.	Počáteční zůstatek		
F.2.	Zvýšení		
F.3.	Snížení		
F.4.	Konečný zůstatek		
G. Kapitálové fondy			
G.1.	Počáteční zůstatek		
G.2.	Zvýšení		
G.3.	Snížení		
G.4.	Konečný zůstatek		
H. Rozdíly z přecenění nezahrnuté do výsledku hospodaření			
H.1.	Počáteční zůstatek		
H.2.	Zvýšení		
H.3.	Snížení		
H.4.	Konečný zůstatek		
I. Zisk účetních období (účet 428 + zůstatek na straně D účtu 431)			
I.1.	Počáteční zůstatek	57 865	57 865
I.2.	Zvýšení	10 647	
I.3.	Snížení		
I.4.	Konečný zůstatek	68 512	57 865
J. Ztráta účetních období (účet 429 + zůstatek na straně MD účtu 431)			
J.1.	Počáteční zůstatek		
J.2.	Zvýšení		
J.3.	Snížení		
J.4.	Konečný zůstatek		
K.	Zisk/ztráta za účetní období po zdanění	17 091	21 292
	Součet celkem (C5+D4+E4+F4+G4+H4+I4+J4+K)	86 803	80 357

Podpisový záznam



PŘÍLOHA 10.6

PŘEHLED O PENĚŽNÍCH TOCÍCH
K 31. 3. 2021

PŘEHLED O PENĚŽNÍCH TOCÍCH

za období od 1.4.2020 do 31.3.2021

(v celých tisících Kč)

IČ: 25866907

Název a sídlo účetní jednotky

První Signální, a.s.

Bohumínská 368/172

Ostrava, Muglinov

712 00

Sestaveno dne: 26.8.2021

Právní forma účetní jednotky: AKCIOVÁ SPOLEČNOST

Předmět podnikání účetní jednotky: Výroba elektroinstalačních zařízení

Označení a	TEXT b	Skutečnost v účetním období	
		běžném 1	minulém 2
P.	Stav peněžních prostředků (PP) a ekvivalentů na začátku účetního období	6 480	20 040
PENĚŽNÍ TOKY Z HLAVNÍ VÝDĚLEČNÉ ČINNOSTI (PROVOZNÍ ČINNOST)			
Z.	Účetní zisk nebo ztráta před zdaněním	20 995	26 356
A.1.	Úprava o nepeněžní operace	5 681	5 707
A.1.1.	Odpisy stálých aktiv(+) s vyj. zůst. ceny a dále umoř. opr. pol. k majetku	6 248	5 212
A.1.2.	Změna stavu opravných položek, rezerv	-539	516
A.1.3.	Zisk (ztráta) z prodeje stálých aktiv, vyúčt. do výnosů -, do nákladů +	-31	-72
A.1.4.	Výnosy z dividend a podílů na zisku (-)		
A.1.5.	Vyúčtované nákladové úroky (+), s výjimkou úroků zahrnovaných do ocenění dlouhodobého majetku a vyúčtované výnosové úroky (-)	3	51
A.1.6.	Případné úpravy o ostatní nepeněžní operace		
A.*	Čistý peněžní tok z provozní činnosti před zdaněním a změnami pr.kap.	26 676	32 063
A.2.	Změna stavu nepeněžních složek pracovního kapitálu	19 530	-21 199
A.2.1.	Změna stavu pohledávek z provozní činnosti (+/-) au čas. rozlišení	22 434	-4 090
A.2.2.	Změna stavu krátkodobých závazků z provozní činnosti (+/-) pu čas. rozl.	-12 174	2 475
A.2.3.	Změna stavu zásob (+/-)	9 270	-19 584
A.2.4.	Změna stavu krátkodobého finančního maj. nespádající do PP a ekv.		
A.**	Čistý peněžní tok z provozní činnosti před zdaněním	46 206	10 864
A.3.	Vyplacené úroky s výjimkou úroků zahrnovaných do ocenění dlouhodob. maj. (-)	-3	-51
A.4.	Přijaté úroky (+)		
A.5.	Zaplacená daň z příjmů a za doměrky za minulé období (-)	-3 905	-1 249
A.7.	Přijaté dividendy a podíly na zisku (+)		
A.***	Čistý peněžní tok z provozní činnosti	42 298	9 564
PENĚŽNÍ TOKY Z INVESTIČNÍ ČINNOSTI			
B.1.	Výdaje spojené s nabytím stálých aktiv	-7 340	-15 949
B.2.	Příjmy z prodeje stálých aktiv	32	72
B.3.	Zápůjčky a úvěry spřízněným osobám		
B.***	Čistý peněžní tok vztahující se k investiční činnosti	-7 308	-15 877

Označení a	TEXT b	Skutečnost v účetním období	
		běžném 1	minulém 2
PENĚŽNÍ TOKY Z FINANČNÍCH ČINNOSTÍ			
C.1.	Dopady změn dlouhodobých, popř. krátkodobých závazků na PP a ekv.	-326	-688
C.2.	Dopady změn vlastního kapitálu na PP a ekv.	-10 646	-6 559
C.2.1.	Zvýšení PP a ekv. z titulu zvýšení základního kapitálu (RF) (+)		
C.2.2.	Vyplacení podílu na vlastním kapitálu společníkům (-)		
C.2.3.	Další vklady PP společníků a akcionářů		
C.2.4.	Úhrada ztráty společníky (+)		
C.2.5.	Přímé platby na vrub fondů (-)		
C.2.6.	Vyplacené dividendy nebo podíly na zisku včetně zapl. srážkové daně (-)	-10 646	-6 559
C***	Čistý peněžní tok vztahující se k finanční činnosti	-10 972	-7 247
F.	Čisté zvýšení, resp. snížení peněžních prostředků	24 018	-13 560
R.	Stav peněžních prostředků a ekvivalentů na konci období	30 498	6 480

Podpisový záznam



**PŘÍLOHA V ÚČETNÍ ZÁVĚRCE
ZA HOSPODÁŘSKÝ ROK OD 1.4.2020 DO 31.3.2021**

Název společnosti:	První Signální, a.s.
Sídlo:	Bohumínská 368/172, Muglinov, 712 00 Ostrava
Právní forma:	akciová společnost
IČO:	258 66 907

OBSAH

1.	OBECNÉ ÚDAJE	3
1.1.	ZALOŽENÍ A CHARAKTERISTIKA SPOLEČNOSTI	3
1.2.	ZMĚNY A DODATKY V OBCHODNÍM REJSTRÁKU V UPLYNULÉM ÚČETNÍM OBDOBÍ	3
1.3.	PŘEDSTAVENSTVO A DOZORČÍ RADA K ROZVAHOVÉMU DNI.....	3
1.4.	IDENTIFIKACE SKUPINY	3
2.	ÚČETNÍ METODY	4
2.1.	DLOUHODOBÝ HMOTNÝ A NEHMOTNÝ MAJETEK	4
2.2.	FINANČNÍ MAJETEK	5
2.3.	ZÁSOBY	5
2.4.	POHLEDÁVKY	5
2.5.	ZÁVAZKY	5
2.6.	ÚVĚRY	5
2.7.	REZERVY	6
2.8.	PŘEPOČTY ÚDAJŮ V CIZÍCH MĚNÁCH NA ČESKOU MĚNU	6
2.9.	FINANČNÍ LEASING	6
2.10.	VÝNOSY	6
2.11.	POUŽITÍ ODHADŮ	6
2.12.	ZMĚNY ÚČETNÍCH METOD OPROTI PŘEDCHÁZEJÍCÍMU ÚČETNÍMU OBDOBÍ.....	6
2.13.	PŘEHLED O PENĚŽNÍCH TOCÍCH	6
2.14.	ZMĚNY USPOŘÁDÁNÍ A OZNAČOVÁNÍ POLOŽEK ROZVAHY A VÝKAZU ZISKU A ZTRÁTY A JEJICH OBSAHOVÉHO VYMEZENÍ OPROTI PŘEDCHÁZEJÍCÍMU ÚČETNÍMU OBDOBÍ	7
3.	DOPLŇUJÍCÍ ÚDAJE	8
3.1.	DLOUHODOBÝ NEHMOTNÝ MAJETEK (DNM)	8
3.2.	DLOUHODOBÝ HMOTNÝ MAJETEK (DHM)	9
3.3.	DLOUHODOBÝ FINANČNÍ MAJETEK	9
3.4.	ZÁSOBY	9
3.5.	DLOUHODOBÉ POHLEDÁVKY	9
3.6.	KRÁTKODOBÉ POHLEDÁVKY	10
3.7.	KRÁTKODOBÝ FINANČNÍ MAJETEK	10
3.8.	VLASTNÍ KAPITÁL.....	10
3.9.	REZERVY	10
3.10.	DLOUHODOBÉ ZÁVAZKY	10
3.11.	KRÁTKODOBÉ ZÁVAZKY.....	10
3.12.	BANKOVNÍ ÚVĚRY	10
3.13.	ODLOŽENÁ DAŇ Z PŘÍJMŮ.....	10
3.14.	VÝNOSY Z BĚŽNÉ ČINNOSTI.....	11
3.15.	ZAMĚSTNANCI A STATUTÁRNÍ ORGÁNY.....	11
3.16.	DOHADNÉ ÚČTY A ČASOVÉ ROZLIŠENÍ.....	11
3.17.	OSTATNÍ PROVOZNÍ VÝNOSY	11
3.18.	ZÁVAZKY NEUVEDENÉ V ROZVAZE	11
3.19.	COVID-19 ZPŮSOBENÉ KORONAVIREM SARS-COV-2	11
3.20.	UDÁLOSTI, KTERÉ NASTALY PO DATU ÚČETNÍ ZÁVĚRKY	12

1. OBECNÉ ÚDAJE

1.1. Založení a charakteristika společnosti

První Signální, a.s. (dále jen „společnost“) byla založena zakladatelskou smlouvou jako akciová společnost dne 14. 6. 2000 a vznikla zapsáním do obchodního rejstříku Krajského soudu v Ostravě dne 8.11.2000. Předmětem podnikání společnosti je montáž, opravy, revize a zkoušky elektrických zařízení.

Fyzické a právnické osoby podílející se více než 20 % na základním kapitálu společnosti a výše jejich podílu jsou uvedeny v následující tabulce:

Akcionář/ Společník	% podíl na základním kapitálu
AŽD Praha s.r.o.	45
C-MODUL, spol. s r.o.	40
Liberty Ostrava a.s.	15
Celkem	100 %

1.2. Změny a dodatky v obchodním rejstříku v uplynulém účetním období

V uplynulém účetní období došlo ke dni 12. listopadu 2020 k těmto změnám v obchodním rejstříku:

- vznik členství Ing. Josefa Fedase, člen představenstva

1.3. Představenstvo a dozorčí rada k rozvahovému dni

	Funkce	Jméno
Představenstvo	předseda	Ing. Jiří Žilka
	místopředseda	Ing. Jiří Martínek
	člen	Ing. Josef Fedas
Dozorčí rada	předseda	JUDr. Jarmila Sekaninová
	člen	Ing. Luboš Žilka
	člen	Ing. Blanka Mezulániková

1.4. Identifikace skupiny

Společnost je součástí skupiny AŽD Praha, s.r.o., se sídlem Žirovnická 2/3146, Praha 10, 106 17 a sestavuje konsolidovanou účetní závěrku, která je uložena v sídle společnosti AŽD Praha, s.r.o.

2. ÚČETNÍ METODY

Účetnictví společnosti je vedeno a účetní závěrka byla sestavena v souladu se zákonem č. 563/1991 Sb. o účetnictví v platném znění, vyhláškou č. 500/2002 Sb., kterou se provádějí některá ustanovení zákona č. 563/1991 Sb. o účetnictví, pro účetní jednotky, které jsou podnikateli účtujícími v soustavě podvojného účetnictví, v platném znění a Českými účetními standardy pro podnikatele v platném znění.

Účetnictví respektuje obecné účetní zásady, především zásadu o oceňování majetku historickými cenami (není-li dále uvedeno jinak), zásadu účtování ve věcné a časové souvislosti, zásadu opatrnosti a předpoklad o schopnosti účetní jednotky pokračovat ve svých aktivitách.

Účetní závěrka společnosti je sestavena k rozvahovému dni 31.3.2021 za hospodářský rok od 1.4.2020 do 31.3.2021. Účetní závěrka byla sestavena dne 19.8.2021.

Finanční údaje v této účetní závěrce jsou vyjádřeny v tisících korunách českých (tis. Kč), není-li dále uvedeno jinak.

Účetní závěrka byla sestavena na základě předpokladu nepřetržitého trvání společnosti, a tudíž neobsahuje žádné úpravy, které by mohly z této nejistoty vyplývat.

2.1. Dlouhodobý hmotný a nehmotný majetek

Dlouhodobým majetkem se rozumí majetek, jehož doba použitelnosti je delší než jeden rok a jehož ocenění je v jednotlivém případě vyšší než 40 tis. Kč u hmotného majetku, a 60 tis. Kč u nehmotného majetku.

Od 1.2.2021 došlo ke změně v ocenění v návaznosti na změnu zákona o daních z příjmů a to tak, že ocenění je v jednotlivém případě vyšší než 80 tis. Kč u hmotného majetku, a 60 tis. Kč u nehmotného majetku.

Nakoupený dlouhodobý hmotný a nehmotný majetek je oceněn pořizovací cenou sníženou o oprávky a případné opravné položky.

Technické zhodnocení, pokud převýšilo v úhrnu za zdaňovací období u jednotlivého hmotného majetku částku 40 tis. Kč a u jednotlivého nehmotného majetku částku 40 tis. Kč, zvyšuje pořizovací cenu příslušného dlouhodobého majetku.

Od 1.2.2021 došlo ke změně v ocenění v návaznosti na změnu zákona o daních z příjmů a to tak, že pokud převýšilo v úhrnu za zdaňovací období u jednotlivého hmotného majetku částku 80 tis. Kč a u jednotlivého nehmotného majetku částku 40 tis. Kč, zvyšuje pořizovací cenu příslušného dlouhodobého majetku.

Pořizovací cena dlouhodobého hmotného majetku, s výjimkou pozemků a nedokončených investic, je odpisována na základě vnitropodnikové směrnice po dobu odhadované životnosti majetku, a to individuálně pro každý jednotlivý majetek. Pořizovací cena dlouhodobého nehmotného majetku je odpisována v souladu s ustanovením § 32a Zákona č. 586/1992 Sb. o daních z příjmů v platném znění.

Majetek pořízený formou finančního leasingu je odpisován u pronajímatele.

2.2. Finanční majetek

Finanční majetek s dobou splatnosti nebo se záměrem držby nad jeden rok se vykazuje jako dlouhodobý, finanční majetek s dobou splatnosti nebo se záměrem držby do jednoho roku jako krátkodobý.

Ocenění finančního majetku při pořízení

Podíly, cenné papíry a deriváty jsou při pořízení oceněny pořizovací cenou, včetně ážia a nákladů s pořízením souvisejících.

Ocenění finančního majetku ke konci rozvahového dne

Cenné papíry určené k obchodování a ostatní realizovatelné cenné papíry se oceňují reálnou hodnotou. Není-li objektivně možné stanovit reálnou hodnotu, ocení se cenné papíry pořizovací cenou, sníženou o opravné položky.

Cenné papíry s pevným výnosem držené do splatnosti se oceňují pořizovací cenou zvýšenou nebo sníženou o úrokový výnos nebo náklad.

2.3. Zásoby

Nakupované zásoby jsou oceňovány pořizovacími cenami. Pořizovací cena zahrnuje cenu pořízení a vedlejší pořizovací náklady, zejména celní poplatky, dopravné a skladovací poplatky, provize, pojistné a skonto.

Zásoby vytvořené vlastní činností se oceňují vlastními náklady, které zahrnují přímé náklady (přímý materiál, přímé mzdy a ostatní přímé náklady) vynaložené na výrobu nebo jinou činnost.

Opravné položky k zásobám jsou tvořeny v případech, kdy snížení ocenění zásob v účetnictví není trvalého charakteru, a to na základě věkové analýzy zásob.

2.4. Pohledávky

Pohledávky jsou při vzniku oceňovány jmenovitou hodnotou, následně sníženou o opravné položky.

2.5. Závazky

Závazky jsou zaúčtovány ve jmenovité hodnotě.

2.6. Úvěry

Úvěry jsou zaúčtovány ve jmenovité hodnotě. Za krátkodobý úvěr se považuje i část dlouhodobých úvěrů, která je splatná do jednoho roku od data, ke kterému je sestavena účetní závěrka.

2.7. Rezervy

Rezervy jsou určeny k pokrytí závazků nebo nákladů, jejichž povaha je jasně definována a u nichž je k rozvahovému dni buď pravděpodobné, že nastanou, nebo jisté, že nastanou, ale není jistá jejich výše nebo okamžik jejich vzniku.

2.8. Přepočty údajů v cizích měnách na českou měnu

Účetní operace v cizích měnách prováděné během roku jsou účtovány kurzem České národní banky platným ke dni uskutečnění účetního případu.

K datu účetní závěrky jsou cizoměnová aktiva a pasiva přepočtena kurzem ČNB platným k datu, ke kterému je účetní závěrka sestavena.

2.9. Finanční leasing

Splátky finančního leasingu jsou účtovány do nákladů. Navýšená první splátka finančního leasingu je časově rozlišena a rozpouštěna po dobu pronájmu do nákladů.

2.10. Výnosy

Výnosy z běžné činnosti se účtují v okamžiku uskutečnění plnění.

Výnosy jsou zaúčtovány v hodnotě přijatého plnění nebo plnění, které bude přijato, a představují pohledávky za zboží a služby poskytnuté v průběhu běžné činnosti, po odečtení slev, daně z přidané hodnoty a dalších daní souvisejících s prodeji.

Tržby z prodeje zboží jsou zaúčtovány v okamžiku, kdy dojde k doručení zboží a převedení práv vztahujících se k tomuto zboží.

2.11. Použití odhadů

Sestavení účetní závěrky vyžaduje, aby vedení společnosti používalo odhady a předpoklady, jež mají vliv na vykazované hodnoty majetku a závazků k datu účetní závěrky a na vykazovanou výši výnosů a nákladů za sledované období. Vedení společnosti stanovilo tyto odhady a předpoklady na základě všech jemu dostupných relevantních informací. Nicméně, jak vyplývá z podstaty odhadu, skutečné hodnoty v budoucnu se mohou od těchto odhadů odlišovat.

2.12. Změny účetních metod oproti předcházejícímu účetnímu období

Společnost k 1. dubnu 2020 nezměnila účetní metodu.

2.13. Přehled o peněžních tocích

Přehled o peněžních tocích nebyl sestaven. Peněžní ekvivalenty představují krátkodobý likvidní majetek, který lze snadno a pohotově převést na předem známou částku v hotovosti a u kterého se nepředpokládají významné změny hodnoty v čase.

Peněžní prostředky a peněžní ekvivalenty lze analyzovat takto:

	(údaje v tis. Kč)	
	31.3.2020	31.3.2021
Pokladní hotovost a peníze na cestě	143	72
Účty v bankách	6337	30 426
Debetní saldo běžného účtu zahrnuté v běžných bankovních úvěrech	0	0
Peněžní ekvivalenty zahrnuté v krátkodobém finančním majetku	0	0
Peněžní prostředky a peněžní ekvivalenty celkem	6 840	30 498

2.14. Změny uspořádání a označování položek rozvahy a výkazu zisku a ztráty a jejich obsahového vymezení oproti předcházejícímu účetnímu období

Společnost při sestavení této účetní závěrky postupovala v souladu s Českým účetním standardem č. 024 – srovnatelné období za účetní období započaté v roce 2020.

3. DOPLŇUJÍCÍ ÚDAJE**3.1. Dlouhodobý nehmotný majetek (DNM)**Pořizovací cena

	(údaje v tis. Kč)				
	Počáteční zůstatek	Přírůstky	Vyřazení	Převody	Konečný zůstatek
Nehmotné výsledky výzkumu a vývoje	0	0	0	0	0
Ocenitelná práva	1 235	586	0	0	1 821
Goodwill	0	0	0	0	0
Ostatní DNM	0	0	0	0	0
Poskytnuté zálohy na DNM	0	0	0	0	0
Nedokončený DNM	0	0	0	0	0
Celkem k 31.3.2021	1 235	586	0	0	1 821
Celkem k 31.3.2020	1 094	265	124	0	1 235

Opravné položky a oprávkky

	(údaje v tis. Kč)						
	Počáteční zůstatek	Přírůstky	Úbytky	Převody	Konečný zůstatek	Opravné položky	Účetní hodnota
Nehmotné výsledky výzkumu a vývoje	0	0	0	0	0	0	0
Ocenitelná práva	996	108	0	0	1 104	0	1 104
Goodwill	0	0	0	0	0	0	0
Ostatní DNM	0	0	0	0	0	0	0
Poskytnuté zálohy na DNM	0	0	0	0	0	0	0
Nedokončený DNM	0	0	0	0	0	0	0
Celkem k 31.3.2021	996	108	0	0	1 104	0	1 104
Celkem k 31.3.2020	1 094	26	124	0	996	0	996

Hodnota majetku nevykázaného v rozvaze činí 6 tis. Kč, jedná se o drobný dlouhodobý nehmotný majetek účtovaný přímo do spotřeby.

3.2. Dlouhodobý hmotný majetek (DHM)Pořizovací cena

	Počáteční zůstatek	Přírůstky	Vyřazení	Převody	Konečný zůstatek
Pozemky	600	0	0	0	600
Stavby	16 453	133	0	0	16 586
Hmotné movité věci a jejich soubory	25 553	3 969	727	0	28 795
Oceňovací rozdíl k nabytému majetku	0	0	0	0	0
Ostatní DHM	0	0	0	0	0
Poskytnuté zálohy na DHM	0	0	0	0	0
Nedokončený DHM	2 684	5 566	2 914	0	5 336
Celkem k 31.3.2021	45 290	9 668	3 641	0	51 317
Celkem k 31.3.2020	30 039	31 484	16 233	0	45 290

(údaje v tis. Kč)

Opravné položky a oprávky

	Počáteční zůstatek	Přírůstky	Úbytky	Převody	Konečný zůstatek	Opravné položky	Účetní hodnota
Pozemky	0	0	0	0	0	0	0
Stavby	4 237	349	0	0	4 586	0	4 586
Hmotné movité věci a jejich soubory	11 484	5 791	727	0	16 548	0	16 548
Oceňovací rozdíl k nabytému majetku	0	0	0	0	0	0	0
Ostatní DHM	0	0	0	0	0	0	0
Poskytnuté zálohy na DHM	0	0	0	0	0	0	0
Nedokončený DHM	0	0	0	0	0	0	0
Celkem k 31.3.2021	15 721	6 140	727	0	0	0	21 134
Celkem k 31.3.2020	10 968	5 186	433	0	15 721	0	15 721

(údaje v tis. Kč)

Společnost nemá žádný majetek zatížen zástavním právem či věcným břemenem.

Hodnota majetku nevykázaného v rozvaze činí 899 tis. Kč, jedná se o drobný dlouhodobý hmotný majetek účtovaný přímo do spotřeby.

3.3. Dlouhodobý finanční majetek

Společnost nemá dlouhodobý finanční majetek.

3.4. Zásoby

Zásoby společnosti jsou ve výši 25 319 tis. Kč, z toho opravná položka k zásobám materiálu, které jsou na skladě bez pohybu déle než 1 rok činí 1.662 tis. Kč. Nedokončená výroba je ve výši 13.320 tis. Kč.

3.5. Dlouhodobé pohledávky

Dlouhodobé pohledávky činí k 31.3.2021 částku ve výši 14 452 tis. Kč. Veškeré tyto pohledávky vznikly z titulu pozastávek ke smlouvám o dílo. Opravná položka přetrvává z minulého období ve výši 885 tis. Kč a dlouhodobé pohledávky tak činí 13.567 tis. Kč.

Celková výše dlouhodobých pohledávek, jež mají k 31.3.2021 dobu splatnosti delší než 5 let je 0 tis. Kč, k 31.3.2021 tato částka představovala 0 tis. Kč.

3.6. Krátkodobé pohledávky

Pohledávky do lhůty splatnosti slouží jako ručení pro revolvingový úvěr u Komerční banky, a.s. Pohledávky po lhůtě splatnosti k 31.3.2021 činí 0 tis. Kč (k 31.3.2020 činily 0 tis. Kč).

3.7. Krátkodobý finanční majetek

Ke dni 31.3.2021 společnost neměla žádný krátkodobý finanční majetek a neměla žádnou částku složenou na termínovaném účtu.

3.8. Vlastní kapitál

Na základě návrhu představenstva společnosti plánuje společnost vyplatit čistý zisk ve výši 17 090 763,62 Kč formou dividendy akcionářům.

3.9. Rezervy

Společnost v hospodářském roce vytvořila rezervu na nevyčerpanou dovolenou ve výši 399 tis. Kč.

3.10. Dlouhodobé závazky

Položka dlouhodobé závazky obsahuje závazky z titulu pozastávek ve výši 641 tis. Kč a odložený daňový závazek ve výši 329 tis. Kč.

Celková výše dlouhodobých závazků, jež mají k 31.3.2021 dobu splatnosti delší než 5 let je 0 tis. Kč, k 31.3.2021 tato částka představovala 0 tis. Kč.

3.11. Krátkodobé závazky

Závazky po lhůtě splatnosti k 31.3.2021 činí 0 tis. Kč (k 31.3.2020 činily 2.714 tis. Kč). Společnost neeviduje závazky po splatnosti delší než 30 měsíců.

3.12. Bankovní úvěry

Krátkodobé bankovní úvěry a krátkodobé finanční výpomoci obsahují:

Banka/ Věřitel	Měna	Zůstatek k		Forma zajištění
		31.3.2021	31.3.2021	
Komerční banka, a.s.	CZK	0	0	pohledávky
Celkem	CZK	0	0	

(údaje v tis. Kč)

3.13. Odložená daň z příjmů

Celkový existující odložený daňový závazek lze analyzovat takto:

	(údaje v tis. Kč)	
	Stav k 31.3.2021	Stav k 31.03.2020
Oprávký dlouhodobého majetku	-82	349
Zásoby	-316	-316
Pohledávky	0	0
Rezervy	-76	-178
Závazky	0	0
Daňová ztráta minulých let	0	0
Celkem závazek	-474	-145

3.14. Výnosy z běžné činnosti

	(údaje v tis. Kč)					
	Období do 31.3.2021			Období do 31.3.2020		
	Tuzem.	Zahr.	Celkem	Tuzem.	Zahr.	Celkem
Tržby za prodej zboží celkem	0	0	0	0	0	0
Tržby za prodej vlastních výrobků a služeb celkem	53 092	142 126	195 218	36 844	141 399	178 243
Výnosy z běžné činnosti	53 092	142 126	195 218	36 844	141 399	178 243

3.15. Zaměstnanci a statutární orgány

Průměrný přepočtený počet zaměstnanců společnosti je následující:

k 31.3.2021

	Počet	(údaje v tis. Kč)
		Osobní náklady celkem
Počet zaměstnanců	63	52 245
Z toho vedení společnosti	4	9 842
Z toho statutární orgány	4	355

k 31.3.2020

	Počet	(údaje v tis. Kč)
		Osobní náklady celkem
Počet zaměstnanců	62	51 601
Z toho vedení společnosti	4	10 155
Z toho statutární orgány	3	240

3.16. Dohadné účty a časové rozlišení

Dohadné účty aktivní ve výši 5.970 tis. Kč představují pohledávku z titulu žádosti o vrácení DPH v Polsku a na Slovensku. Časové rozlišení aktivní ve výši 478 tis. Kč představují běžné náklady příštích období, a to nájemné nebytových prostor hrazené předem, recertifikace ISO, pronájem licencí AutoCad. Časové rozlišení pasivní ve výši 123 tis. Kč představují nevyfakturované dodávky energií.

3.17. Ostatní provozní výnosy

Významnou položku z celkové částky 6.463 tis. Kč ostatních provozních výnosů tvoří DPH z EU v celkové výši 5.970 tis. Kč.

3.18. Závazky neuvedené v rozvaze

Společnost nemá závazky neuvedené v rozvaze.

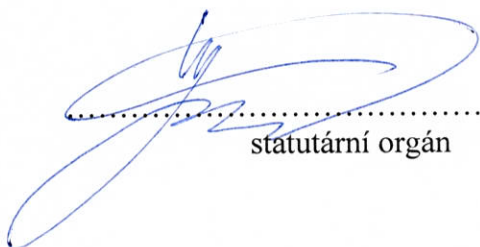
3.19. COVID-19 způsobené koronavirem SARS-CoV-2

Vedení společnosti na základě vyhodnocení všech aktuálně dostupných informací se domnívá, že předpoklad nepřetržitého trvání společnosti není ohrožen, a tudíž použití tohoto předpokladu pro sestavení účetní závěrky je i nadále vhodné, a v současnosti ani neexistuje významná nejistota týkající se tohoto předpokladu.

3.20. Události, které nastaly po datu účetní závěrky

Po datu účetní závěrky nedošlo k žádným událostem, které by měly významný dopad na účetní závěrku.

V Ostravě dne 26.08.2021



.....
statutární orgán



PŘÍLOHA 10.8

ZPRÁVA AUDITORA O OVĚŘENÍ ÚČETNÍ ZÁVĚRKY
ZA OBDOBÍ 1. 4. 2020 – 31. 3. 2021

**Zpráva nezávislého auditora
o ověření účetní závěrky
provedené u účetní jednotky**

**První Signální, a.s.
Bohumínská 368/172
Muglinov, 712 00 Ostrava
IČ: 25866907**

zápis v OR Krajského soudu v Ostravě, oddíl B, vložka 2397

Za období od 1.4.2020 do 31.3.2021

**Zpracoval:
Ing. Rostislav Ježek
Dlouhá 3355/6
702 00 Ostrava**

V Ostravě dne 26.8.2021

I. Základní údaje

1. Příjemce zprávy

- akcionáři společnosti První Signální, a.s.

2. Obchodní jméno a sídlo účetní jednotky

První Signální, a.s.
Bohumínská 368/172
Muglinov, 712 00 Ostrava

3. IČ a DIČ společnosti

IČ: 25866907
DIČ: CZ25866907

4. Ověřované období

1.4.2020 – 31.3.2021

5. Výrok auditora

Provedl jsem audit přiložené účetní závěrky společnosti První Signální, a.s. (dále také „Společnost“) sestavené na základě českých účetních předpisů, která se skládá z rozvahy k 31.3.2021, výkazu zisku a ztráty, přehledu o změnách vlastního kapitálu a přehledu o peněžních tocích za rok končící 31.3.2021, a přílohy této účetní závěrky, která obsahuje popis použitých podstatných účetních metod a další vysvětlující informace. Údaje o Společnosti jsou uvedeny v Obecných údajích přílohy této účetní závěrky.

Podle mého názoru účetní závěrka podává věrný a poctivý obraz aktiv a pasiv společnosti První Signální, a.s. k 31.3.2021 a nákladů a výnosů a výsledku jejího hospodaření za rok končící 31.3.2021 v souladu s českými účetními předpisy.

6. Základ pro výrok

Audit jsem provedl v souladu se zákonem o auditorech a standardy Komory auditorů České republiky pro audit, kterými jsou mezinárodní standardy pro audit případně doplněné a upravené souvisejícími aplikačními doložkami. Má odpovědnost stanovená těmito předpisy je podrobněji popsána v oddílu Odpovědnost auditora za audit účetní závěrky. V souladu se zákonem o auditorech a Etickým kodexem přijatým Komorou auditorů České republiky jsem

na Společnosti nezávislý a splnil jsem i další etické povinnosti vyplývající z uvedených předpisů. Domnívám se, že důkazní informace, které jsem shromáždil, poskytují dostatečný a vhodný základ pro vyjádření mého výroku.

7. Ostatní informace uvedené ve výroční zprávě

Ostatními informacemi jsou v souladu s § 2 písm. b) zákona o auditorech informace uvedené ve výroční zprávě mimo účetní závěrku a mou zprávu auditora. Za ostatní informace odpovídá představenstvo Společnosti.

Můj výrok k účetní závěrce se k ostatním informacím nevztahuje. Přesto je však součástí mých povinností souvisejících s ověřením účetní závěrky seznámení se s ostatními informacemi a posouzení, zda ostatní informace nejsou ve významném (materiálním) nesouladu s účetní závěrkou či s mými znalostmi o účetní jednotce získanými během ověřování účetní závěrky nebo zda se jinak tyto informace nejeví jako významně (materiálně) nesprávné. Také posuzuji, zda ostatní informace byly ve všech významných (materiálních) ohledech vypracovány v souladu s příslušnými právními předpisy. Tímto posouzením se rozumí, zda ostatní informace splňují požadavky právních předpisů na formální náležitosti a postup vypracování ostatních informací v kontextu významnosti (materiality), tj. zda případné nedodržení uvedených požadavků by bylo způsobilé ovlivnit úsudek činěný na základě ostatních informací.

Na základě provedených postupů, do míry, jež dokáži posoudit, uvádím, že

- Ostatní informace, které popisují skutečnosti, jež jsou též předmětem zobrazení v účetní závěrce, jsou ve všech významných (materiálních) ohledech v souladu s účetní závěrkou a
- Ostatní informace byly vypracovány v souladu s právními předpisy.

Dále jsem povinný uvést, zda na základě poznatků a povědomí o Společnosti, k nimž jsem dospěl při provádění auditu, ostatní informace neobsahují významné (materiální) věcné nesprávnosti. V rámci uvedených postupů jsem v obdržených ostatních informacích žádné významné (materiální) věcné nesprávnosti nezjistil.

8. Odpovědnost představenstva a dozorčí rady Společnosti za účetní závěrku

Představenstvo Společnosti odpovídá za sestavení účetní závěrky podávající věrný a poctivý obraz v souladu s českými účetními předpisy a za takový vnitřní kontrolní systém, který považuje za nezbytný pro sestavení účetní závěrky tak, aby neobsahovala významné (materiální) nesprávnosti způsobené podvodem nebo chybou.

Při sestavování účetní závěrky je představenstvo Společnosti povinno posoudit, zda je Společnost schopna nepřetržitě trvat, a pokud je to relevantní, popsat v příloze účetní závěrky záležitosti týkající se jejího nepřetržitého trvání a použití předpokladu nepřetržitého trvání při sestavení účetní závěrky, s výjimkou případů, kdy představenstvo plánuje zrušení Společnosti nebo ukončení její činnosti, resp. kdy nemá jinou reálnou možnost, než tak učinit.

Za dohled nad procesem účetního výkaznictví ve Společnosti odpovídá dozorčí rada.

9. Odpovědnost auditora za audit účetní závěrky

Mým cílem je získat přiměřenou jistotu, že účetní závěrka jako celek neobsahuje významnou (materiální) nesprávnost způsobenou podvodem nebo chybou a vydat zprávu auditora obsahující můj výrok. Přiměřená míra jistoty je velká míra jistoty, nicméně není zárukou, že audit provedený v souladu s výše uvedenými předpisy ve všech případech v účetní závěrce odhalí případnou existující významnou (materiální) nesprávnost. Nesprávnosti mohou vzniknout v důsledku podvodů nebo chyb a považují se za významné (materiální), pokud lze reálně předpokládat, že by jednotlivě nebo v souhrnu mohly ovlivnit ekonomická rozhodnutí, která uživatelé účetní závěrky na jejím základě přijmou.

Při provádění auditu v souladu s výše uvedenými předpisy je mou povinností uplatňovat během celého auditu odborný úsudek a zachovávat profesní skepticismus. Dále je mou povinností:

- Identifikovat a vyhodnotit rizika významné (materiální) nesprávnosti účetní závěrky způsobené podvodem nebo chybou, navrhnout a provést auditorské postupy reagující na tato rizika a získat dostatečné a vhodné důkazní informace, abych na jejich základě mohl vyjádřit výrok. Riziko, že neodhalím významnou (materiální) nesprávnost k níž došlo v důsledku podvodu, je větší než riziko neodhalení významné (materiální) nesprávnosti způsobené chybou, protože součástí podvodu mohou být tajné dohody (koluze), falšování, úmyslná opomenutí, nepravdivá prohlášení nebo obcházení vnitřních kontrol.
- Seznámit se s vnitřním kontrolním systémem Společnosti relevantním pro audit v takovém rozsahu, abych mohl navrhnout auditorské postupy vhodné s ohledem na dané okolnosti, nikoli abych mohl vyjádřit názor na účinnost jejího vnitřního kontrolního systému.
- Posoudit vhodnost použitých účetních pravidel, přiměřenost provedených účetních odhadů a informace, které v této souvislosti představenstvo Společnosti uvedlo v příloze účetní závěrky.
- Posoudit vhodnost použití předpokladu nepřetržitého trvání při sestavení účetní závěrky představenstvem, a to, zda s ohledem na shromážděné důkazní informace existuje významná (materiální) nejistota vyplývající z událostí nebo podmínek, které mohou významně zpochybnit schopnost Společnosti nepřetržitě trvat. Jestliže dojdou k závěru, že taková významná (materiální) nejistota existuje, je mou povinností upozornit v mé zprávě na informace uvedené v této souvislosti v příloze účetní závěrky, a pokud tyto informace nejsou dostatečné, vyjádřit modifikovaný výrok. Mé závěry týkající se schopnosti Společnosti nepřetržitě trvat vycházejí z důkazních informací, které jsem získal do data mé zprávy. Nicméně budoucí události nebo podmínky mohou vést k tomu, že Společnost ztratí schopnost nepřetržitě trvat.
- Vyhodnotit celkovou prezentaci, členění a obsah účetní závěrky, včetně přílohy, a dále to, zda účetní závěrka zobrazuje podkladové transakce a události způsobem, který vede k věrnému zobrazení.

Mou povinností je informovat představenstvo a dozorčí radu mimo jiné o plánovaném rozsahu a načasování auditu a o významných zjištěních, která jsem v jeho průběhu učinil, včetně zjištěných významných nedostatků ve vnitřním kontrolním systému.

10. Jméno, sídlo a evidenční číslo auditora

Ing. Rostislav Ježek
Dlouhá 3355/6, 702 00 Ostrava
evidenční číslo: 1714

11. Datum vyhotovení zprávy

26.8.2021

12. Podpis a razítko auditora



13. Přílohy:

- Rozvaha v plném rozsahu
- Výkaz zisků a ztrát v plném rozsahu
- Přehled o změnách vlastního kapitálu
- Přehled o peněžních tocích
- Příloha k účetní závěrce