



# VÝROČNÍ ZPRÁVA

## za období 1. 4. 2019 – 31. 3. 2020

Tato výroční zpráva je zpracována dle platného zákona o účetnictví a zachycuje stav k 31. 3. 2020.  
© První Signální 2020

## OBSAH

|  |    |
|--|----|
| OBSAH .....  | 2  |
| 1 ÚVODNÍ SLOVO PŘEDSEDY PŘEDSTAVENSTVA.....                        | 3  |
| 2 PROFIL SPOLEČNOSTI (STAV K 31. 3. 2020) .....                    | 5  |
| 3 VLASTNICKÁ STRUKTURA (STAV K 31. 3. 2020).....                   | 6  |
| 4 STATUTÁRNÍ A ŘÍDÍCÍ ORGÁNY SPOLEČNOSTI (STAV K 31. 3. 2020)..... | 7  |
| 5 ORGANIZAČNÍ SCHÉMA SPOLEČNOSTI (STAV K 31. 3. 2020) .....        | 8  |
| 6 ZAMĚŘENÍ SPOLEČNOSTI .....                                       | 9  |
| 7 AKTIVITY V OBLASTI VÝVOJE A VÝZKUMU.....                         | 11 |
| 8 INTEGROVANÝ SYSTÉM MANAGEMENTU .....                             | 12 |
| 9 FINANČNÍ HOSPODAŘENÍ SPOLEČNOSTI.....                            | 13 |
| 10 PŘÍLOHY VÝROČNÍ ZPRÁVY .....                                    | 15 |

## 1 ÚVODNÍ SLOVO PŘEDSEDY PŘEDSTAVENSTVA

---

Dámy a pánové, vážení akcionáři,

Uplynulý hospodářský rok považuji za nejúspěšnější v historii firmy. Podařilo se dosáhnout historicky jednoho z nejvyšších obrátů společnosti a navíc s výbornou rentabilitou, takže dosažený hospodářský výsledek firmy potvrdil správnost změny směru, které nastavilo nové vedení firmy.

Transformace směrem k optimalizaci managementu a realizačních procesů přinesla své ovoce. Firma je připravena zvládnout větší množství projektů, technologicky i finančně náročnější projekty. Včas jsme našli partnery pro outsourcing výrobních a projekčních kapacit a nejsme již v těchto bodech kriticky limitováni. Soustředěným a persistentním tlakem na kvalitu a výkon připravujeme firmu na zvýšení konkurenčních sil a zároveň snižujeme riziko spojené s realizací složitějších projektů.

Firma neustále pracuje na zvyšování kompetencí a posilování produktového portfolia spojených s exportem, který je jediným východiskem pro zajištění budoucnosti naší společnosti.

V uplynulém hospodářském roce jsme realizovali několik klíčových projektů.

Došlo k ukončení zatím největší jednorázové stavby První Signální, a.s. - výstavba a modernizace zabezpečovacího zařízení jedné z největších železničních vleček v Polsku – elektrárny Jaworzno patřící společnosti Tauron Wytwarzanie S.A.

Dále úspěšně pokračuje stavba spádoviště Čierná nad Tisou – široký rozchod, kterou investičně zajišťuje ŽSR.

Dalším úspěchem bylo uzavření smluvních vztahů na výstavbu LCS1 v ArcelorMittal Poland S.A. v Krakově v podobě 4 smluv pro 4 etapy výstavby.

Na železniční infrastruktuře PKP Polskie Linie Kolejowe S.A. došlo na žst. Janinów ke třem po sobě jdoucím úpravám staničního zab.zař. MODEST-GEMINI s ohledem na změnu typu izolace kolejíště (objednatel ETA Gliwice Sp. z o.o.) a zavazbení přejezdového zab. zař. produkce Bombardier (objednatel Centrum Realizacji Inwestycji – PKP Polskie Linie Kolejowe S.A.) a Monat (objednatel ETA Gliwice Sp. z o.o.).

Výrazným úspěchem bylo uzavření realizačních smluv s firmou Elkol Sp. z o.o. Bytom na dodávku staničního zab. zař. MODEST-GEMINI a přestavníků EP600 v rámci modernizace žst. Sławków a s firmou ETA Gliwice Sp. z o.o. na dodávku staničního zab. zař. MODEST-GEMINI pro modernizaci žst. Dańdówka. Obě dvě stavby jsou realizovány pro investora PKP Polskie Linie Kolejowe S.A.

Probíhá realizace nasazování technologie MPVP pro řízení jednotlivých výhybek a centralizace stavědla St33 v Tříneckých železárnách.

Firemní portfolio je připraveno k zvládnutí požadavků anticipovaných zakázek. Opakovaně však narážíme na problém, kdy malý trh vleček a minimum spádovištních aplikací nedokáže dostatečně kompenzovat vysoké náklady spojené s vývojem a přísnou legislativou svázaných systémů. To znamená relativně malou dosaženou ziskovost i při spíše nadprůměrně vysokém obratu. Klíčovým faktorem úspěchu bude dosáhnout vyšší opakovatelnosti našich produktů, tj. nasazení bez nutnosti dodatečného adaptivního vývoje, automatizace projekčních a verifikačních prací a zvýšení produktivity výroby.

Cílem První Signální, a.s. je udržet a dále prohlubovat pozici spolehlivého dodavatele kvalitních a inovativních řešení. Produktů, které za akceptovatelnou cenu přináší lepší hodnotu než konkurence. Naším heslem je být vždy o krok napřed před srovnatelnými konkurenty – znalostmi, rychlostí řešení, užitnými vlastnostmi a širí produktového portfolia a snažit se každým krokem být blíž velkým hráčům - schopností zvládnout komplexní projekty kdekoli v zahraničí technicky, organizačně i personálně. Chceme se zaměřit na vyhledání jak obchodních a realizačních partnerů, abychom si vybudovali větší nezávislost, a tedy i vyjednávací pozici a musíme pracovat zejména na naší schopnosti zajistit komplexní technologické nabídky pro stavební společnosti.

V neposlední řadě nezapomínáme na řešení problematiky servisování instalovaného zařízení v záruční i pozáruční době.

Jsem přesvědčen, že nastoupená cesta má správný směr. Firma disponuje agilním managementem, který vede tým kompetentních a vysoce motivovaných pracovníků, má konkurenceschopné portfolio a jasnou vizi.

Děkuji majitelským společnostem a partnerům za spolupráci, přízeň a podporu a děkuji všem zaměstnancům za jejich výbornou práci.

  
Ing. Jiří Žilka  
předseda představenstva

## 2 PROFIL SPOLEČNOSTI (STAV K 31. 3. 2020)

---

Obchodní jméno: První Signální, a.s.  
Sídlo: Bohumínská 368/172, 712 00  
Ostrava, Muglinov  
IČ: 258 66 907  
DIČ: CZ25866907  
Datum vzniku: 14.6.2000  
Datum zápisu do obchodního rejstříku: 8.11.2000  
Právní forma: akciová společnost  
Zápis v obchodním rejstříku: Krajský soud Ostrava, oddíl B, vložka 2397

Předmět podnikání:

- Montáž, opravy, revize a zkoušky elektrických zařízení
- Projektová činnost ve výstavbě
- Výroba, obchod a služby neuvedené v přílohách 1 až 3 živnostenského zákona obory činnosti:  
Velkoobchod a maloobchod  
Poskytování software a poradenství v oblasti informačních technologií, zpracování dat, hostingové a související činnosti a webové portály  
Realitní činnost, správa a údržba nemovitostí  
Projektování elektrických zařízení  
Výzkum a vývoj v oblasti přírodních a technických věd nebo společenských věd
- Revize, prohlídky a zkoušky určených technických zařízení v provozu
- Provádění staveb, jejich změn a odstraňování

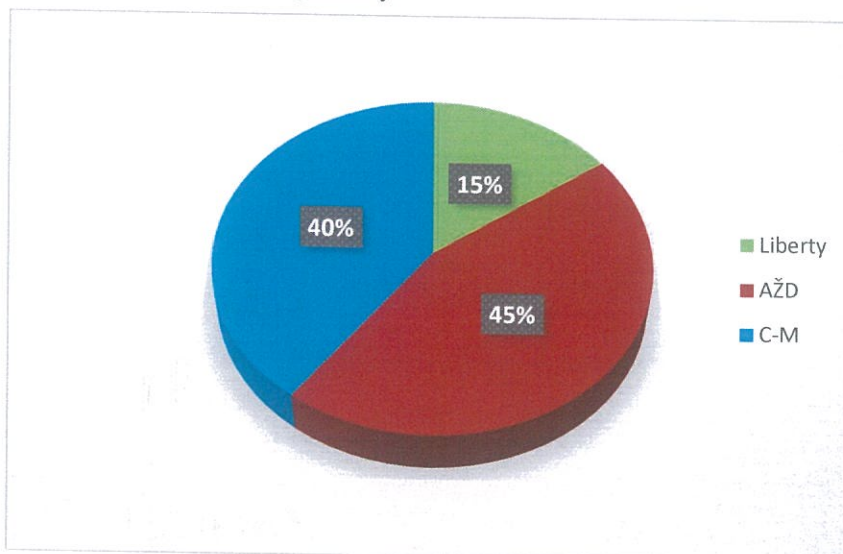
|             |   |   |
|-------------|---|---|
| Provozovny: | První Signální, a.s.<br>Bohumínská 368/172<br>712 00 Ostrava, Muglinov<br>Česká Republika | První Signální, a.s.<br>Olešní 254/4<br>712 00 Ostrava, Muglinov<br>Česká Republika         |
|             | První Signální, a.s.<br>Dlouhá 232<br>763 15 Slušovice<br>Česká republika                 | První Signální, a.s.<br>nám. Republiky 151/21<br>591 02 Žďár nad Sázavou<br>Česká republika |

### 3 VLASTNICKÁ STRUKTURA (STAV K 31. 3. 2020)

Vlastníky společnosti jsou právnické osoby:

- AŽD Praha s.r.o. 45 %
- C-MODUL, spol. s r.o. 40 %
- Liberty Ostrava a.s. 15 %

Vlastnická struktura graficky:



Základní jmění: 1 000 000 Kč

Počet zaměstnanců ke dni 31. 3. 2020 (průměrný přepočet): 60

Počet zaměstnanců ke dni 31. 3. 2020 (evidenční počet): 62

## 4 STATUTÁRNÍ A ŘÍDÍCÍ ORGÁNY SPOLEČNOSTI (STAV K 31. 3. 2020)

---

### Představenstvo:

- Ing. Jiří Žilka, předseda představenstva
- Ing. Jiří Martínek, místopředseda představenstva
- Ing. Josef Fedas, člen představenstva

### Dozorčí rada:

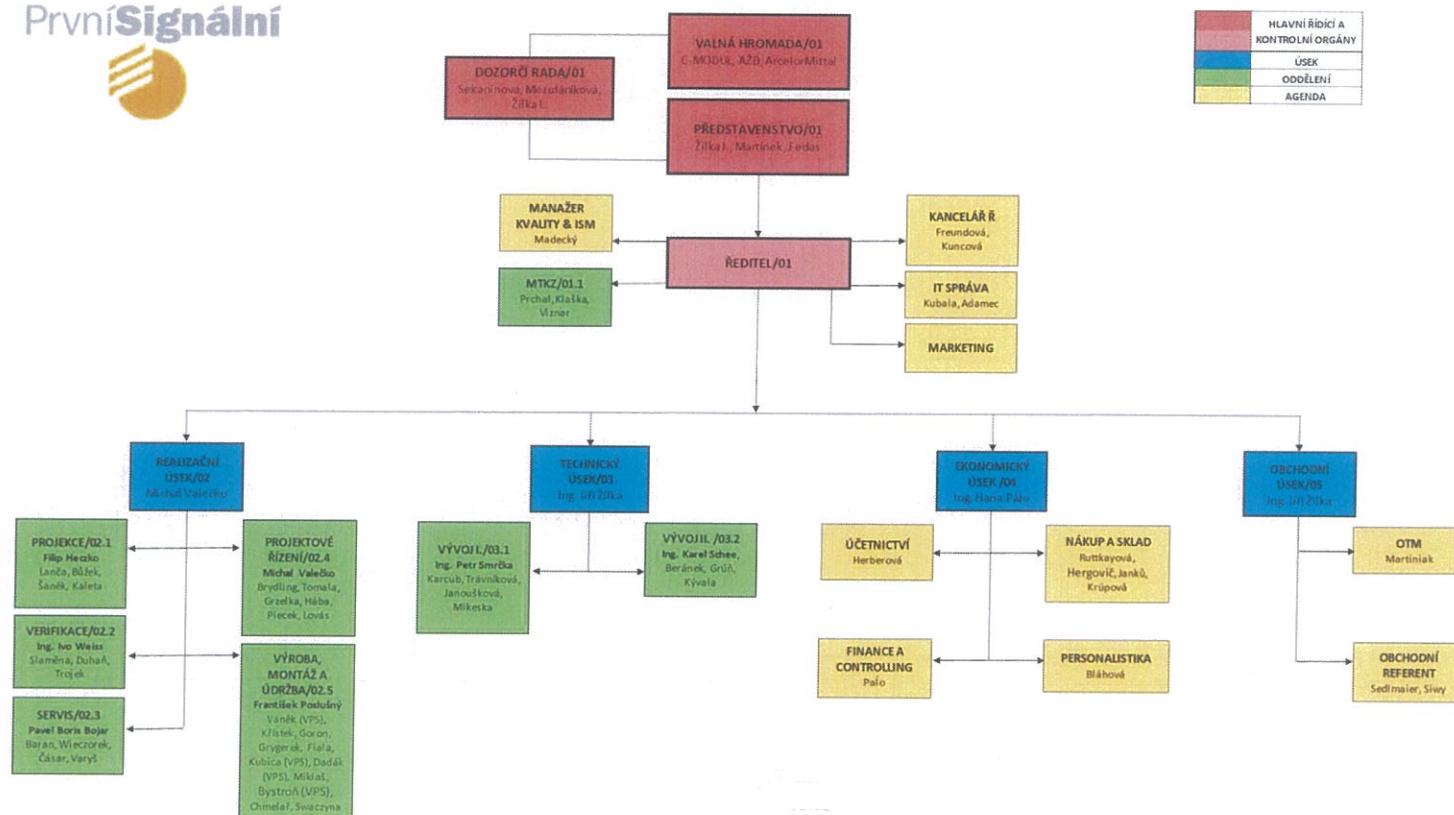
- Ing. Jarmila Sekaninová, předseda dozorčí rady
- Ing. Luboš Žilka, člen dozorčí rady
- Ing. Richard Swider, člen dozorčí rady (do 24. 3. 2020)
- Ing. Blanka Mezuláníková, člen dozorčí rady (od 24. 3. 2020)

### Vedení:

- Ing. Jiří Žilka, předseda představenstva

## 5 ORGANIZAČNÍ SCHÉMA SPOLEČNOSTI (STAV K 31. 3. 2020)

ORGANIZAČNÍ SCHÉMA společnosti První Signální, a.s.



|  |                                  |
|--|----------------------------------|
|  | HLAVNÍ ŘÍDÍCÍ A KONTROLNÍ ORGÁNY |
|  | ÚSEK                             |
|  | ODDĚLENÍ                         |
|  | AGENDA                           |

Datum poslední aktualizace: 31.3.2020

Schválil: Ing. Jiří Žilka, předseda představenstva

podpis:



## 6 ZAMĚŘENÍ SPOLEČNOSTI

---

### Pohled geografický

Hlavním zdrojem obratu společnosti budou realizační zakázky především v oblasti veřejné železniční infrastruktury a průmyslových vleček.

Obecně situace v segmentu staničních zabezpečovacích zařízení pro privátní investory z oblastí oceláren, hutí, výrobců těžké chemie a uhelných dolů je velmi negativně poznamenána dlouhotrvající celosvětovou hlubokou krizí v oblasti ocelárenství. Hned za ní následuje útlum těžby uhlí díky ekologickým limitům. Těžkou ekonomickou situaci prožívá i trh s hnojivy a ropnými deriváty, a tak výrobci těchto produktů hledají cestu k sofistikovanějším produktům, které sebou nesou vyšší profit díky obtížnějšímu kopírování, a tedy nižší konkurenci ze zemí s nízkou cenou práce a nízkými ekologickými standardy. Takové produkty zpravidla znamenají vysokou specializaci a hlavně maloobjemovost, což v konečném důsledku znamená pokles potřeby železniční dopravy.

Celosvětová pandemie COVID-19 je posledním silným vlivem, jehož dopady lze dnes stěží odhadnout. Je otázkou, jak se naplní přísliby EU a vlád většiny pro nás zajímavých zemí, které prohlašují, že hodlají ekonomiku podpořit silnými investicemi. Pokud by tomu tak bylo, mohla by to být významná příležitost pro První Signální, podílet se na některých infrastrukturních projektech.

Situace v ČR není v segmentu staničních zabezpečovacích zařízení ve výhledu příslibem zásadních příjmů, a to s ohledem na silící snahy konkurenčních firem zasahovat do prostředí průmyslových vleček a investiční zdrženlivosti privátních investorů.

V Polsku je zřejmá opatrnost při modernizaci zabezpečovacích zařízení vleček, kde se projevuje velmi negativně celosvětová hluboká krize v oblasti ocelárenství, kterou následuje poměrně jasný trend útlumu těžby uhlí.

Jako nejzajímavější se jeví Polsko, přesněji polské státní železnice PKP PLK S.A. Stále platí, že se chystají obrovské investice z fondů EU. Ty jsou však směřovány do strategických projektů klíčových tratí, které svými parametry nejsou vhodné pro participaci První Signální. Zpravidla vyžadují reference, kterými disponují jen velcí hráči. Menší projekty již druhým rokem vážnou a jejich počet nenaplnuje naše optimistická očekávání založená na zveřejněných plánech představitelů PLK a prohlášení politiků.

Stav na Slovensku je z pohledu První Signální velmi pesimistický – vlečky i ŽSR jsou chudé. Po dostavbě spádoviště v Čierne nad Tisou vidíme velmi omezené příležitosti, kde zlepšení může přinést oživení poptávky po ropných produktech a stabilizace po personálních změnách spojených s povolební situací.

Segment spádovištní automatizace v ČR je velmi malý, a i těch několik málo spádovišť, která by se měla v následujících letech modernizovat, budou předmětem zdlouhavých projekčních příprav, které oddálí realizaci na roky 2024 a ještě dál. Segment spádovištní automatizace v SR a PL téměř neexistuje. Spádoviště v ostatních zemích jsou předmětem zájmu fy Siemens, která dokáže projekty financované z EU ochránit proti slabší konkurenci např. pomocí nekorektních diskvalifikačních požadavků viz případ projektu spádoviště v Litvě.

Segment přejezdových zabezpečovacích zařízení je příležitostí pro První Signální. Je šance, že bychom mohli s naším produktem LEXIS participovat na vlně investic do této techniky i na trhu SŽ.

Stále aktivně pracujeme na monitoringu tureckého trhu, kde jednáme několik let zejména o projektech zabezpečení železničních dep. Bohužel ekonomická situace, a to dokonce i před pandemií COVIDu, brzdí optimistická očekávání a sebevědomé plány Turecka. Rádi bychom navázali na náš první projekt v Turecku, kde došlo k zákazníkovi oceňované a úspěšné instalaci technologie První Signální, nicméně politická situace a masivní devalvace turecké liry značně problematizuje budoucí výhled.

Projekty Srbsko a Bulharsko mohou přinést s největší pravděpodobností pouze zakázky s nízkou rentabilitou zisku. Tyto příležitosti lze hodnotit vedle hlediska ekonomického rovněž z pohledu příslibu možného nabytí zajímavých zkušeností a cenných referencí.

Obchodní pobídky z dalších zemí např. USA, Rakouska, zemí bývalé Jugoslávie apod. jsou považovány za málo pravděpodobné s ohledem na možnou realizaci a případný zásadní vliv na obrát firmy.

#### **Pohled produktový**

Společnost bude stavět na prodeji produktů zabezpečovací techniky, jak staničních, tak přejezdových. Vlastníci železniční infrastruktury zejména v České republice plánují postupně modernizovat již zastaralé systémy automatizace na spádovištích. Obecný hlad na světových trzích je v oblasti IT a vývoje SW, kde je možné za určitých okolností dodávat produkty či služby s vysokou přidanou hodnotou. Složitější situace se jeví na trzích městské a příměstské dopravy, kde je velice malá šance nahradit konkurenční společnosti již pevně etablované v daných dopravních podnicích.

Hlavní produkty z pohledu přínosu celofiremních výnosů jsou:

1. MODEST-GEMINI
2. MODEST MARSHAL
3. LEXIS

## 7 AKTIVITY V OBLASTI VÝVOJE A VÝZKUMU

---

V oblasti výzkumu a vývoje se První Signální zaměřuje na následující témata:

- Adaptivní údržba stávajícího produktového portfolia v oblasti železniční zabezpečovacích systémů.
- Rozšiřování diagnostických funkcionalit systémů MODEST-GEMINI a LEXIS.
- Pokračování vývoje automatizovaného systému projektování.
- Tvorba produktové dokumentace, vč. testovacích předpisů.
- Podpora procesů verifikace pomocí testovacích nástrojů.
- Vývoj LED výstražníku a návěstidla.
- Získání posouzení bezpečnosti pro LEXIS dle požadavků SŽ a navázat tak na úspěšnou certifikaci LEXIS v modifikaci pro Srbsko.
- Rozšiřování portfolia elektronických modulů PLC NEXUS (bezdrátový přenos digitálních vstupů a výstupů a vyhodnocovací jednotka počítače náprav).
- Rozvoj informačního systému ATLAS pro potřeby sledování zakázek a monitoring polohy železničních vozů v areálech vleček.
- Spolupráce s AŽD Praha s.r.o. na vývoji přejezdového zabezpečovacího zařízení pro Srbsko a Balkán obecně.

## 8 INTEGROVANÝ SYSTÉM MANAGEMENTU

---

Naším strategickým cílem je pomáhat našim zákazníkům při hledání nejlepšího řešení pro dosažení jejich cílů. Toho chceme dosáhnout neustálým vývojem nových technologií, produktů a služeb, díky kterým mohou zákazníci zlepšovat své pracovní procesy i výsledky svého podnikání.

K plnění této mise slouží mimo jiné využití systému řízení společnosti, tzv. integrovaného systému managementu (ISM), kterým jsou zabezpečovány procesy pro zajištění kvality výrobků a služeb a procesy pro plnění strategických záměrů v oblasti kvality, bezpečnosti a ochrany zdraví při práci a environmentu, které naše společnost vyhlásila v dokumentu „Politika společnosti“.

V rámci ISM probíhá dle nastavených standardů pravidelné ověřování prostřednictvím nezávislého certifikačního orgánu CQC.

Naposledy tak ve dnech 10. až 11. února 2020 proběhly úspěšně dozorové audity určené k prověření shody požadavků normy ČSN EN ISO 9001, 14001 a ČSN OHSAS 18001, jejichž výsledkem bylo udělení nových certifikátů z úrovně CQS a IQNet (mezinárodní certifikační orgán).

V současné době tak naše společnost disponuje následujícími certifikáty:

- shoda s požadavky ČSN EN ISO 9001:2016
  - certifikát CQS evid.č. CQS 2030/2018 platný do 20.2.2021
  - certifikát IQNet evid.č.CZ-2030/2018 platný do 20.2.2021
  
- shoda s požadavky ČSN EN ISO 14001:2016
  - certifikát CQS evid.č. CQS 24/2018 platný do 20.2.2021
  - certifikát IQNet evid.č.CZ-24/2018 platný do 20.2.2021
  
- shoda s požadavky ČSN OHSAS 18001:2008
  - certifikát CQS evid.č. CQS 25/2018 platný do 20.2.2021
  - certifikát IQNet evid.č.CZ-25/2018 platný do 20.2.2021

## 9 FINANČNÍ HOSPODAŘENÍ SPOLEČNOSTI

Společnost pravidelně sleduje své výsledky v rámci nastavených hospodářských období, která začínají vždy od 1. 4. a končí 31. 3. následujícího roku.

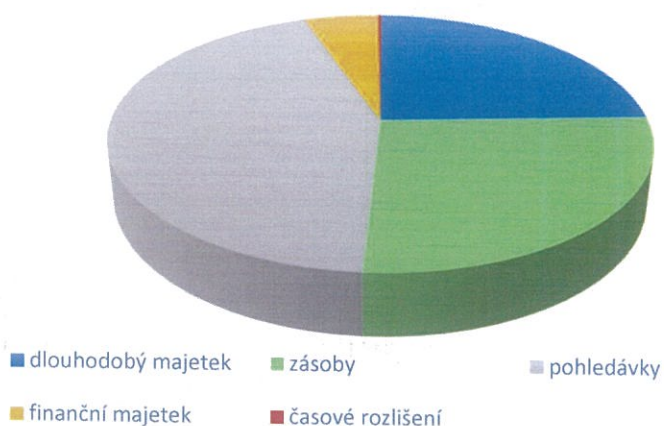
Plánovaná hodnota obrátu pro HR 2019/2020 byla ve výši 181.278 tis. Kč, skutečnost je vyšší o 3 % a činí 186.989 tis. Kč. Plán zisku z obrátu činil 9,57 %, skutečnost činí 11,39 %, což představuje růst o téměř 20 %. Mírný nárůst zaznamenaly pohledávky i závazky. Zvýšení stavu zásob bylo způsobeno nárůstem nedokončené výroby.

**Mezi hlavní finanční ukazatele náleží** (zobrazeny poslední tři hospodářské roky):

| Ukazatel/období             | 2017/2018 | 2018/2019 | 2019/2020 |
|-----------------------------|-----------|-----------|-----------|
| Obchodní obrát *            | 160 623   | 166 955   | 186 989   |
| Zisk po zdanění *           | 5 934     | 6 559     | 21 292    |
| Zisk z obrátu v %           | 3,69      | 3,93      | 11,39     |
| Bankovní úvěry *            | 10 000    | 0         | 0         |
| Průměrný prep. stav zaměst. | 65        | 63        | 60        |

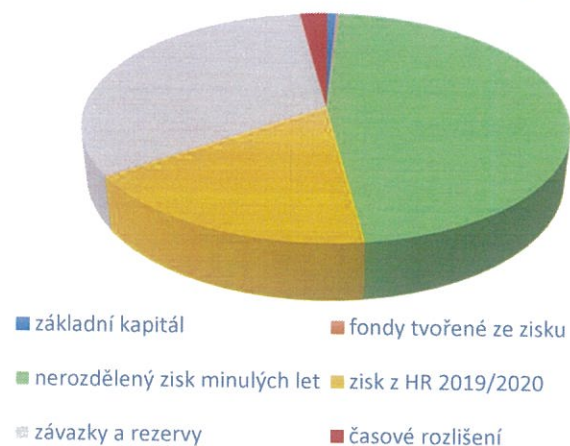
\* uvedeno v tis. Kč

struktura aktiv k 31. 3. 2020 (tis.Kč)



|                      |                |
|----------------------|----------------|
| dlouhodobý majetek   | 29 808         |
| zásoby               | 32 927         |
| pohledávky           | 54 017         |
| finanční majetek     | 6 480          |
| časové rozlišení     | 198            |
| <b>aktiva celkem</b> | <b>123 430</b> |

struktura pasiv k 31. 3. 2020 (tis. Kč)



|                               |                |
|-------------------------------|----------------|
| základní kapitál              | 1 000          |
| fondy tvořené ze zisku        | 200            |
| nerozdělený zisk minulých let | 57 865         |
| zisk z HR 2019/2020           | 21 292         |
| závazky a rezervy             | 40 465         |
| časové rozlišení              | 2 608          |
| <b>pasiva celkem</b>          | <b>123 430</b> |

## **10 PŘÍLOHY VÝROČNÍ ZPRÁVY**

---

- 10.1 ZPRÁVA O VZTAZÍCH MEZI PROPOJENÝMI OSOBAMI**
- 10.2 ZPRÁVA PŘEDSTAVENSTVA O PODNIKATELSKÉ ČINNOSTI**
- 10.3 VÝKAZ ZISKU A ZTRÁT K 31. 3. 2020**
- 10.4 ROZVAHA K 31. 3. 2020**
- 10.5 PŘEHLED O ZMĚNÁCH VLASTNÍHO KAPITÁLU K 31. 3. 2020**
- 10.6 PŘEHLED O PENĚŽNÍCH TOCÍCH K 31. 3. 2020**
- 10.7 PŘÍLOHA V ÚČETNÍ ZÁVĚRCE K 31. 3. 2020**
- 10.8 ZPRÁVA AUDITORA O OVĚŘENÍ ÚČETNÍ ZÁVĚRKY**



**PŘÍLOHA 10.1**

**ZPRÁVA O VZTAZÍCH MEZI PROPOJENÝMI OSOBAMI  
ZA OBDOBÍ 1. 4. 2019 – 31. 3. 2020**



# 1 ZPRÁVA O VZTAZÍCH

Zpracovatelem zprávy o vztazích je První Signální, a.s., se sídlem Bohumínská 368/172, Ostrava, Muglinov, PSČ 712 00, zapsaná v obchodním rejstříku vedeném Krajským soudem v Ostravě, oddíl B, vložka 2397. Zpráva o vztazích, zpracovaná statutárním orgánem ve smyslu § 82 a násl. zákona číslo 90/2012 Sb., o obchodních společnostech a družstvech, v platném a účinném znění (dále jen "ZOK"), popisuje vztahy mezi ovládající osobou a osobou ovládanou a mezi ovládanou osobou a osobami ovládanými stejnou ovládající osobou (dále jen "propojené osoby") za účetní období od 1. 4. 2019 do 31. 3. 2020.

## 2 STRUKTURA VZTAHŮ MEZI PROPOJENÝMI OSOBAMI, ÚLOHA OVLÁDANÉ OSOBY, ZPŮSOB A PROSTŘEDKY OVLÁDÁNÍ

### 2.1 Osoby podílející se na základním jmění společnosti První Signální, a.s. od 1. 4. 2019 do 31. 3. 2020

| Vlastník akcií        | Počet akcií | Jmenovitá hodnota | Hlasovací právo | Poznámka |
|-----------------------|-------------|-------------------|-----------------|----------|
| AŽD Praha s.r.o.      | 45          | 10 000 Kč         | 45 %            | *        |
| C-MODUL, spol. s r.o. | 40          | 10 000 Kč         | 40 %            | *        |
| Liberty Ostrava a.s.  | 15          | 10 000 Kč         | 15 %            |          |

Pozn.: \* osoba ovládající

### 2.2 Osoba ovládaná

Obchodní firma: První Signální, a.s.  
Sídlo: Bohumínská 368/172, Ostrava, Muglinov, 712 00  
IČO: 258 66 907  
Právní forma: akciová společnost  
Předmět podnikání: projektová činnost ve výstavbě  
výroba, obchod a služby neuvedené v přílohách 1 až 3 živnostenského zákona  
montáž, opravy, revize a zkoušky elektrických zařízení  
revize, prohlídky a zkoušky určených technických zařízení v provozu  
provádění staveb, jejich změn a odstraňování  
Zápis v OR: zapsaná v obchodním rejstříku vedeném Krajským soudem v Ostravě, oddíl B, vložka 2397

(dále jen "ovládaná osoba")

### 2.3 Osoba ovládající

Obchodní firma: AŽD Praha s.r.o.  
Sídlo: Žirovnická 3146/2, Záběhlice, 106 00 Praha 10  
IČO: 480 29 483  
Právní forma: společnost s ručením omezeným  
Zápis v OR: zapsaná v obchodním rejstříku vedeném u Městského soudu v Praze, oddíl C, vložka 14616

(dále jen "ovládající osoba I.")

a

Obchodní firma: C-MODUL, spol. s r.o.  
Sídlo: Dlouhá 232, 763 15 Slušovice  
IČO: 136 91 872  
Právní forma: společnost s ručením omezeným  
Zápis v OR: zapsaná v obchodním rejstříku vedeném Krajským soudem v Brně, oddíl C, vložka 433

(dále jen "ovládající osoba II.")

## 2.4 Úloha ovládané osoby

Úlohou ovládané osoby je především dodávka a montáž zabezpečovacích systémů pro trhy kolejové dopravy (železnice, tramvajové dopravy a metra) a dodávka a montáž bezpečných řídicích systémů pro průmysl (energetický, chemický a farmaceutický průmysl). Hlavním předmětem podnikání je montáž, opravy, revize a zkoušky elektrických zařízení. Ovládaná osoba tak vstupuje do obchodních vztahů s osobami ovládajícími nebo osobami propojenými především jako zhotovitel/prodávající nebo jako objednatel/kupující.

## 2.5 Způsob a prostředky ovládnání

V ovládané osobě je ovládající osoba I. většinovým akcionářem, vlastní akcie o jmenovité hodnotě ve výši 45 % základního kapitálu ovládané osoby.

V ovládané osobě je ovládající osoba II. většinovým akcionářem, vlastní akcie o jmenovité hodnotě ve výši 40 % základního kapitálu ovládané osoby.

Ovládnání společnosti je vykonáváno prostřednictvím rozhodování valné hromady a prostřednictvím statutárního a dozorčího orgánu. Ovládající osoba I. má zastoupení svých zástupců v orgánech ovládané osoby, a to jak v představenstvu společnosti, tak i dozorčí radě a má právo navrhnout své zástupce do orgánů ovládané osoby. Ovládající osoba II. má zastoupení svých zástupců v orgánech ovládané osoby, a to v dozorčí radě ovládané osoby a má rovněž právo navrhnout své zástupce do orgánů ovládané osoby. Zástupci ovládající osoby v orgánech společnosti osoby ovládané se jako členové orgánů podílí na plnění povinností stanovených právními předpisy pro obchodní korporace včetně obchodního vedení a kontrolní činnosti. Ovládající osoba I. a ovládající osoba II. je oprávněna ovládat ovládanou osobu též jako kvalifikovaný akcionář vykonáváním zvláštních práv stanovených ZOK (§ 365 a násl. ZOK).

Obecně lze konstatovat, že uplatňování rozhodujícího vlivu probíhá zejména jmenováním a odvoláváním členů statutárního orgánu a kontrolního orgánu v souladu s platnými právními předpisy a stanovami společnosti.

## 2.6. Ostatní osoby ovládané stejnou ovládající osobou I. - propojené osoby

Dle dostupných informací známých ovládané osobě a dohledaných z příslušných veřejných databází firem jsou k rozhodnému dni známy níže uvedené ostatní osoby ovládané ovládající osobou I.

### 2.6.1 Podíl ovládající osoby 100% v CZ firmách

Obchodní firma: AK signal Brno a.s.  
Sídlo: Kulkova 944/26, Maloměřice, 614 00 Brno  
IČO: 262 45 507  
Právní forma: akciová společnost  
Podíl ovládající osoby: 100%

Obchodní firma: Horizont Estate s.r.o. v likvidaci  
Sídlo: Praha 10, Žirovnická 2/3146, PSČ 10617  
IČO: 272 41 301  
Právní forma: společnost s ručením omezeným  
Podíl ovládající osoby: 100%

Obchodní firma: AŽD Rail s.r.o.  
Sídlo: Praha 10, Žirovnická 2/3146, PSČ 10617  
IČO: 271 404 74  
Právní forma: společnost s ručením omezeným

Podíl ovládající osoby: 100%

Obchodní firma: Signalservis, a.s.  
Sídlo: Praha 10 - Záběhllice, Žirovnická 3146/2, PSČ 10600  
IČO: 283 81 670  
Právní forma: akciová společnost  
Podíl ovládající osoby: 100%

Obchodní firma: RAIL OFFICES s.r.o.  
Sídlo: Mstětice 34, 250 91 Zeleneč  
IČO: 275 84 569  
Právní forma: společnost s ručením omezeným  
Podíl ovládající osoby: 100%

Obchodní firma: Vilová čtvrť Cibulka, s.r.o.  
Sídlo: Praha 10, Žirovnická 3146/2, PSČ 10617  
IČO: 275 84 593  
Právní forma: společnost s ručením omezeným  
Podíl ovládající osoby: 100%

#### 2.6.2 Podíl ovládající osoby 50 – 99 % v CZ firmách

Obchodní firma: RADOM s.r.o.  
Sídlo: Jiřího Potůčka 259, Trnová, 530 09 Pardubice  
IČO: 481 53 451  
Právní forma: společnost s ručením omezeným  
Podíl ovládající osoby: 51,22%

Obchodní firma: Signal Mont s.r.o.  
Sídlo: Kydlínovská 1300/75, Pražské Předměstí, 500 02 Hradec Králové  
IČO: 252 85 483  
Právní forma: společnost s ručením omezeným  
Podíl ovládající osoby: 80%

Obchodní firma: Dcom, spol. s r.o.  
Sídlo: Brno, Kšírova 32, okres Brno-město, PSČ 61900  
IČO: 620 24 302  
Právní forma: společnost s ručením omezeným  
Podíl ovládající osoby: 83,53% (142/170)

Obchodní firma: BREMA, spol. s r.o.  
Sídlo: č.p. 127, 251 01 Modletice  
IČO: 442 64 321  
Právní forma: společnost s ručením omezeným  
Podíl ovládající osoby: 70%

Obchodní firma: STARMON s.r.o.  
Sídlo: Průmyslová 1880, 565 01 Choceň  
IČO: 492 85 751  
Právní forma: společnost s ručením omezeným  
Podíl ovládající osoby: 51%

#### 2.6.3 Podíl ovládající osoby 1 – 49 % v CZ firmách

Obchodní firma: MSV elektronika s.r.o.  
Sídlo: Poštovní 662, Butovice, 742 13 Studénka  
IČO: 253 71 274  
Právní forma: společnost s ručením omezeným

Podíl ovládající osoby: 40%

#### 2.6.4 Podíl ovládající osoby v zahraničních firmách

Obchodní firma: AŽD W Poprad, s.r.o.  
Sídlo: Scholtzova 4291/1A, Poprad-Matejovce, 059 51  
Země: Slovensko  
Podíl ovládající osoby: 100%

Obchodní firma: AŽD SLOVAKIA a.s.  
Sídlo: Ružinovská 1G, Bratislava , 821 02  
IČ: 36 194 522  
Země: Slovensko  
Podíl ovládající osoby: 100%

Obchodní firma: PROJEKT SIGNAL s.r.o.  
Sídlo: Ružinovská 1G, Bratislava , 821 02  
Země: Slovensko  
Podíl ovládající osoby: 100%

Obchodní firma: „MPC servis“  
Sídlo: Minsk, ploschad Svobody 23, pom.99  
Země: Bělorusko  
Podíl ovládající osoby: 76%

Obchodní firma: Balkan sast EOOD  
Sídlo: Sofia, Šipčenski prochod 65  
Země: Bulharsko  
Podíl ovládající osoby: 100%

Obchodní firma: „AŽD BH“ d.o.o. Banja Luka  
Sídlo: Banja Luka, ul. Jevrejska br.37  
Země: Bosna a Hercegovina  
Podíl ovládající osoby: 100%

Obchodní firma: AZDAP DEMIRYOLU OTOMASYON SANAYI VE TICARET LIMITED ŞIRKETI  
Sídlo: Ankara, Şehit Ersan Cad.,Esen Apt. No: 30/2, Çankaya  
Země: Turecko  
Podíl ovládající osoby: 100%

Obchodní firma: AŽD Saobračajni Sistemi (SaSi)  
Sídlo: Bělehrad, Risanska 10A  
Země: Srbsko  
Podíl ovládající osoby: 100%

Obchodní firma: AŽD Zagreb d.o.o.  
Sídlo: Zagreb, Ivana Lučica 2a  
Země: Chorvatsko  
Podíl ovládající osoby: 100%

Obchodní firma: AŽD Polska Sp. Z o.o.  
Sídlo: Aleje Ujazdowskie 26, 00-478 Varšava  
Země: Polsko  
Podíl ovládající osoby: 100%

#### 2.7 Ostatní osoby ovládané stejnou ovládající osobou II. - propojené osoby

Dle dostupných informací známých ovládané osobě a dohledaných z příslušných veřejných databází firem nejsou k rozhodnému dni známy žádné ostatní osoby ovládané ovládající osobou II.

### 3 PŘEHLED JEDNÁNÍ

#### 3.1 Přehled jednání učiněných na popud nebo v zájmu ovládající osoby nebo propojených osob

Na popud nebo v zájmu ovládající osoby ani propojených osob nebylo v rozhodném období učiněno žádné jednání týkající se majetku přesahujícího 10 % vlastního kapitálu ovládané osoby.

#### 3.2 Přehled vzájemných smluv mezi osobou ovládanou a osobami ovládajícími nebo propojenými osobami.

##### 3.2.1 Přehledy jednání, smluv mezi ovládanou osobou a osobou ovládající I.

| Specifikace položky              | Poznámka  |
|----------------------------------|---|
| <b>nákladové obchody pro 1S:</b> |   |
| objednávka materiál č. 1S/OV/280 | Přestavník EP 621.1 Pravý / Levý s koncovým zapojením MODEST  |
| objednávka materiál č. 1S/OV/201 | Kabely pro Turecko TCEPKPFLEZE  |
| objednávka materiál č. 1S/OV/211 | Počítadlo panelové, spojnice vykolejková, vidlice izolovaná, skříň kolejová TJA, závěr kabelový ZKU 7 |
| objednávka materiál č. 201910004 | Závěr kabelový UKMP-WM č.v. 73671A  |
| objednávka materiál č. 201910041 | Jističe GE  |
| objednávka materiál č. 201910061 | S(19/03/0100/01+02)etapa1+etapa2  |
| objednávka materiál č. 201910081 | 1ks S(18/01/0300) + 1ks doplnění  |
| objednávka materiál č. 201910093 | Materiál (18/01/0300)   |
| objednávka materiál č. 201910148 | S(18/12/0100)+S(18/06/0300)   |
| objednávka materiál č. 201910155 | Zámek přenosný ambulantní   |
| objednávka materiál č. 201910158 | S(19/03/0100/01+02)   |
| objednávka materiál č. 201910161 | S(19/03/0100/02)  |
| objednávka materiál č. 201910165 | na sklad  |
| objednávka materiál č. 201910187 | S(18/10/0300)   |
| objednávka materiál č. 201910199 | Spojnice přestavníková  |
| objednávka materiál č. 201910213 | S(99000047)   |
| objednávka materiál č. 201910216 | Kabel TCEKEY 4P1  |
| objednávka materiál č. 201910220 | S(99000047)   |
| objednávka materiál č. 201910228 | Zásuvka a Jističe   |
| objednávka materiál č. 201910275 | S(18/12/0100)   |
| objednávka materiál č. 201910285 | Přestavník  |
| objednávka materiál č. 201910289 | na sklad  |
| objednávka materiál č. 201910305 | S(19/03/0100/02)  |
| objednávka materiál č. 201910309 | S(18/10/0300)   |
| objednávka materiál č. 201910319 | žárovka BA 20D 40V 20/20W   |
| objednávka materiál č. 201910320 | cierna+amk2 doplnění  |

|                                  |                                 |
|----------------------------------|---------------------------------|
| objednávka materiál č. 201910324 | na sklad                        |
| objednávka materiál č. 201910325 | Spojnice přestavníková          |
| objednávka materiál č. 201910335 | S(18/10/0300)                   |
| objednávka materiál č. 201910344 | S(18/10/0300)                   |
| objednávka materiál č. 201910354 | S(18/10/0300)                   |
| objednávka materiál č. 201910356 | Jistič GE 692556                |
| objednávka materiál č. 201910362 | na sklad                        |
| objednávka materiál č. 201910385 | KoZIOL+AMK3+AMK1                |
| objednávka materiál č. 201910395 | Jistič a zásuvka na DIN         |
| objednávka materiál č. 201910412 | S(18/10/0300)                   |
| objednávka materiál č. 201910424 | S(19/05/0100)                   |
| objednávka materiál č. 201910441 | na sklad                        |
| objednávka materiál č. 201910442 | S(18/10/0300)                   |
| objednávka materiál č. 201910445 | Materiál na SKLAD               |
| objednávka materiál č. 201910468 | Jističe + Zásuvka GE            |
| objednávka materiál č. 201910510 | S(19/03/0100/4) + 1 ks AMK3     |
| objednávka materiál č. 201910539 | S(19/09/0200)                   |
| objednávka materiál č. 201910557 | S(18/10/0300)                   |
| objednávka materiál č. 201910567 | sklad doplnění                  |
| objednávka materiál č. 201910570 | S(18/10/0300)                   |
| objednávka materiál č. 201910584 | S(19/03/0200)                   |
| objednávka materiál č. 201910589 | S(18/010/0300)                  |
| objednávka materiál č. 201910616 | Jistič + Spouštěč motorů        |
| objednávka materiál č. 201910617 | S(19/02/0100)                   |
| objednávka materiál č. 201910628 | Buňka Světelná + Stínítko       |
| objednávka materiál č. 201910637 | S(19/09/0200)                   |
| objednávka materiál č. 201910655 | S(18/10/0300)                   |
| objednávka materiál č. 201910664 | 120007 Motorový spouštěč        |
| objednávka materiál č. 201910687 | Těleso návěsní k výkolejkám     |
| objednávka materiál č. 201910693 | AMK3 90m ,AMK4 70m, celkem 160m |
| objednávka materiál č. 201910698 |                                 |
| objednávka materiál č. 201910710 | na sklad                        |
| objednávka materiál č. 202010004 | Jističe                         |
| objednávka materiál č. 202010009 | S(19/05/0100)                   |
| objednávka materiál č. 202010027 | GE; 665387; voltmetr            |
| objednávka materiál č. 202010036 | S(18/10/0300)                   |
| objednávka materiál č. 202010064 | S(19/02/0100)                   |
| objednávka materiál č. 202010070 | S(18/10/0300)                   |
| objednávka materiál č. 202010095 |                                 |
| objednávka materiál č. 202010100 | S(19/03/0200)                   |

|                                  |                                    |
|----------------------------------|------------------------------------|
| objednávka materiál č. 202010108 | S(18/10/0300)                      |
| objednávka materiál č. 202010122 | S(19/05/0100) Dandowka             |
| objednávka materiál č. 202010150 | KOZIOL DTA                         |
| objednávka materiál č. 202010155 | počítače náprav Frauscher          |
| objednávka materiál č. 202010176 | doplnění na sklad                  |
| objednávka materiál č. 202010185 | sklad servis                       |
| objednávka materiál č. 202010193 | S(20/01/0200)                      |
| objednávka materiál č. 202010199 | S(20/01/0200)                      |
| objednávka materiál č. 202010200 | doplnění na sklad                  |
| objednávka materiál č. 202010205 | doplnění na sklad                  |
| objednávka materiál č. 202010216 | Odpor drátový regul. 2,2Ohm 10A    |
| objednávka materiál č. 202010224 | Elektro materiál GE                |
| objednávka materiál č. 202010232 | Relé NMŠ 1-2000                    |
| objednávka materiál č. 202010259 | Motor. spoušt.+Svodič přepětí      |
| objednávka materiál č. 201910004 | Závěr kabelový UKMP-WM č.v. 73671A |
| objednávka materiál č. 201910041 | Jističe GE                         |
| objednávka materiál č. 201910061 | S(19/03/0100/01+02)etapa1+etapa2   |
| objednávka materiál č. 201910081 | 1ks S(18/01/0300) + 1ks doplneni   |
| objednávka materiál č. 201910093 | Materiál pro Jaworzno              |
| objednávka materiál č. 201910148 | S(18/12/0100)+S(18/06/0300)        |
| objednávka materiál č. 201910155 | Zámek přenosný ambulatní           |
| objednávka materiál č. 201910158 | S(19/03/0100/01+02)                |
| objednávka materiál č. 201910161 | S(19/03/0100/02)                   |
| objednávka materiál č. 201910165 | na sklad                           |
| objednávka materiál č. 201910187 | S(18/10/0300)                      |
| objednávka materiál č. 201910199 | Spojnice přestavníková             |
| objednávka materiál č. 201910213 | S(99000047)                        |
| objednávka materiál č. 201910216 | Kabel TCEKEY 4P1                   |
| objednávka materiál č. 201910220 | S(99000047)                        |
| objednávka materiál č. 201910228 | Zásuvka a Jističe                  |
| objednávka materiál č. 201910275 | S(18/12/0100)                      |
| objednávka materiál č. 201910285 | Přestavník                         |
| objednávka materiál č. 201910289 | na sklad                           |
| objednávka materiál č. 201910305 | S(19/03/0100/02)                   |
| objednávka materiál č. 201910309 | S(18/10/0300)                      |
| objednávka materiál č. 201910319 | žárovka BA 20D 40V 20/20W          |
| objednávka materiál č. 201910320 | cierna+amk2 doplneni               |
| objednávka materiál č. 201910324 | na sklad                           |
| objednávka materiál č. 201910325 | Spojnice přestavníková             |
| objednávka materiál č. 201910335 | S(18/10/0300)                      |

|                                  |                                 |
|----------------------------------|---------------------------------|
| objednávka materiál č. 201910344 | S(18/10/0300)                   |
| objednávka materiál č. 201910354 | S(18/10/0300)                   |
| objednávka materiál č. 201910356 | Jistič GE 692556                |
| objednávka materiál č. 201910362 | na sklad                        |
| objednávka materiál č. 201910385 | KoZIOL+AMK3+AMK1                |
| objednávka materiál č. 201910395 | Jistič a zásuvka na DIN         |
| objednávka materiál č. 201910412 | S(18/10/0300)                   |
| objednávka materiál č. 201910424 | S(19/05/0100)                   |
| objednávka materiál č. 201910441 | na sklad                        |
| objednávka materiál č. 201910442 | S(18/10/0300)                   |
| objednávka materiál č. 201910445 | Materiál na SKLAD               |
| objednávka materiál č. 201910468 | Jističe + Zásuvka GE            |
| objednávka materiál č. 201910510 | S(19/03/0100/4) + 1 ks AMK3     |
| objednávka materiál č. 201910539 | S(19/09/0200)                   |
| objednávka materiál č. 201910557 | S(18/10/0300)                   |
| objednávka materiál č. 201910567 | sklad doplneni                  |
| objednávka materiál č. 201910570 | S(18/10/0300)                   |
| objednávka materiál č. 201910584 | S(19/03/0200)                   |
| objednávka materiál č. 201910589 | S(18/010/0300)                  |
| objednávka materiál č. 201910616 | Jistič + Spouštěč motorů        |
| objednávka materiál č. 201910617 | S(19/02/0100)                   |
| objednávka materiál č. 201910628 | Buňka Světelná + Stínítko       |
| objednávka materiál č. 201910637 | S(19/09/0200)                   |
| objednávka materiál č. 201910655 | S(18/10/0300)                   |
| objednávka materiál č. 201910664 | 120007 Motorový spouštěč        |
| objednávka materiál č. 201910687 | Těleso návěstní k výkolejkám    |
| objednávka materiál č. 201910693 | AMK3 90m ,AMK4 70m, celkem 160m |
| objednávka materiál č. 201910698 |                                 |
| objednávka materiál č. 201910710 | na sklad                        |
| objednávka služby č. 201920059   | Projektování vazby SP 90        |
| objednávka služby č. 201920100   | viz. objednávka 201920059       |

Plnění z výše uvedených smluv a dohod se poskytuje za ceny a za podmínek obvyklých v obchodním styku, stejných jako ve vztazích s ostatními neovládajícími nebo nepropojenými osobami. Informace o transakcích a případných nevyrovnaných zůstatcích k 31. 03. 2020 jsou obsaženy v individuální účetní závěrce ovládané osoby.

### 3.2.2 Přehledy jednání, smluv mezi ovládanou osobou a osobou ovládající II.

| Specifikace položky             | Poznámka  |
|---------------------------------|---|
| <b>výnosové obchody pro 1S:</b> |   |
| Nájemní smlouva č. CM/08/005    | pronájem nebytových prostor za období 4/19-3/20 |



|   |  |
|---|--|
| <b>nákladové obchody pro 1S:</b>              |  |
| Smlouva o podnájmu prostor sloužící podnikání | Pronájem prostor na adrese Dlouhá 232, Slušovice, 763 15 |

Plnění z výše uvedených smluv a dohod se poskytuje za ceny a za podmínek obvyklých v obchodním styku, stejných jako ve vztazích s ostatními neovládajícími nebo nepropojenými osobami. Informace o transakcích a případných nevyrovnaných zůstatcích k 31. 03. 2020 jsou obsaženy v individuální účetní závěrce ovládané osoby.

### 3.2.3 Přehledy jednání, smluv mezi propojenými osobami

| Specifikace položky              | Poznámka                   | Označení propojené osoby |
|----------------------------------|----------------------------|--------------------------|
| <b>výnosové obchody pro 1S:</b>  |                            |                          |
| x                                | x                          | x                        |
| <b>nákladové obchody 1S:</b>     |                            |                          |
| objednávka materiál č. 201910225 | S01_HC_PWR; S01_LCB1_FC    | MSV elektronika s.r.o.   |
| objednávka materiál č. 201910139 | S(18/12/0100)              | RADOM, s.r.o.            |
| objednávka materiál č. 201910006 | S(18/12/0200)              | Signal Mont s.r.o.       |
| objednávka služby č. 201920032   | Montáž skříní elektroniky  | MSV elektronika s.r.o.   |
| objednávka služby č. 201920090   | Montáž skříní elektroniky  | MSV elektronika s.r.o.   |
| objednávka služby č. 201920146   | Montáž skříní elektroniky  | MSV elektronika s.r.o.   |
| objednávka služby č. 201920165   | Oprava výkonových jednotek | Signal Mont s.r.o.       |

Plnění z výše uvedených smluv a dohod se poskytuje za ceny a za podmínek obvyklých v obchodním styku, stejných jako ve vztazích s ostatními nepropojenými osobami. Informace o transakcích a případných nevyrovnaných zůstatcích k 31. 03. 2020 jsou obsaženy v individuální účetní závěrce ovládané osoby.

### 3.3 Jiná právní jednání a ostatní opatření v zájmu nebo na popud propojených osob a posouzení toho, zda vznikla ovládané osobě újma

V zájmu propojených osob nebyla učiněna žádná jiná právní jednání. V zájmu nebo na popud propojených osob nebyla ovládanou osobou přijata nebo uskutečněna žádná opatření.

Ovládaná osoba rovněž neposkytla žádná jiná plnění, vyjma plnění závazků vyplývajících z výše uvedených smluv a dohod, a to jakoukoliv formou.

V důsledku smluv a dohod, jiných právních jednání či opatření uzavřených, učiněných či přijatých ovládanou osobou v účetním období 1.4.2019 až 31.3.2020 v zájmu nebo na popud jednotlivých propojených osob nevznikla ovládané osobě žádná újma. Z tohoto důvodu nedochází ani k posouzení jejího vyrovnání.

## 4 ZHODNOCENÍ VÝHOD A NEVÝHOD PLYNOUCÍCH ZE VZTAHŮ PROPOJENÝCH OSOB, SOUVISEJÍCÍ RIZIKA

Ze vztahů uzavřených mezi propojenými osobami nemá ovládaná osoba žádné výhody ani nevýhody. Vztahy jsou uzavřeny za stejných podmínek jako s ostatními partnery, pro žádnou ze stran neznamenají neoprávněnou výhodu či nevýhodu. Vztahy jsou z hlediska výhod neutrální, transparentní a z uzavřených vztahů pro ovládanou osobu neplynou žádná rizika.

## 5 DŮVĚRNOST INFORMACÍ

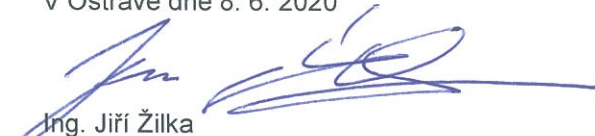
Za důvěrné informace, které nelze veřejně zpřístupnit, jsou považovány informace a skutečnosti, které jsou součástí obchodního tajemství ovládající osoby, ovládané osoby a propojených osob a také ty informace, které byly za důvěrné jakoukoliv z těchto osob označeny. Dále jsou to veškeré informace z obchodního styku, které by mohly být samy o sobě nebo v souvislosti s jinými informacemi nebo skutečnostmi k újmě kterékoliv z uvedených osob.

## 6 ZÁVĚR

Zprávu o vztazích zpracovalo představenstvo společnosti První Signální, a.s. v souladu s § 82 a násl. zákona číslo 90/2012 Sb. (ZOK) s péčí řádného hospodáře a na základě dostupných informací.

Zpráva o vztazích byla schválena představenstvem společnosti První Signální, a.s. Zpráva o vztazích se připojuje k výroční zprávě a do sbírky listin se ukládá v rámci výroční zprávy. Se zprávou o vztazích a stanoviskem dozorčí rady seznamuje statutární orgán akcionáře společnosti ve stejné lhůtě a za stejných podmínek jako je tomu pro případ účetní závěrky v souladu s § 84 odst. 1 ZOK.

V Ostravě dne 8. 6. 2020



Ing. Jiří Žilka  
předseda představenstva  
První Signální, a.s.



PŘÍLOHA 10.2

ZPRÁVA PŘEDSTAVENSTVA O PODNIKATELSKÉ  
ČINNOSTI

ZA OBDOBÍ 1. 4. 2019 – 31. 3. 2020

|   |   |  |  |               |
|---|---|--|--|---------------|
|  | <b>Návrh</b>  |  |  | Strana: 1 z 3 |
|   | <b>Téma: Zpráva představenstva o podnikatelské činnosti</b> |  |  |               |

|        |                 |              |                                  |     |   |
|--------|-----------------|--------------|----------------------------------|-----|---|
| Autor: | Ing. Jiří Žilka | K vyjádření: | x                                | Do: | x |
| Dne:   | 18. 8. 2020     | Na vědomí:   | určeno pro řádnou valnou hromadu |     |   |

## 1. Zpráva představenstva o činnosti

Představenstvo akciové společnosti se v období hospodářského roku 2019/2020 sešlo k oficiálnímu zasedání představenstva dne 15. 4. 2019, 20. 8. 2019, 19. 11. 2019 a po rozhodném datu dne 17. 6. 2020 a 18. 8. 2020 se představenstvo sešlo ve věcech souvisejících s hospodářským rokem 2019/2020.

Celá řada dalších otázek byla současně řešena vedle oficiálních zasedání představenstva na několika separátních schůzkách, telefonicky nebo pomocí prostředků elektronické komunikace.

Představenstvo rovněž v pravidelných kvartálních periodách monitorovalo stav společnosti, zejména z pohledu hospodářských výsledků, obchodní činnosti a personální politiky společnosti.

Současně v rámci činnosti představenstva byly mezi představenstvem zastupovaným předsedou představenstva a vedením společnosti zavedeny z důvodu výskytu COVIDu telekonference za účelem předávání si vzájemných informací a na to navazujících případných úkolů nebo řešení naléhavých otázek.

Na základě zpracovaného plánu společnosti pro období hospodářského roku 2019/2020 byly vedením společnosti nastaveny pro jednotlivé oblasti společnosti cíle implementované na jednotlivé úseky v rámci organizační struktury společnosti, které byly představenstvem schváleny a následně prováděno monitorování jejich plnění.

Rok 2019/2020 byl z pohledu vybraných ekonomických ukazatelů nastavených v rámci schváleného business plánu jedním z nejúspěšnějších v historii společnosti. Vybrané ekonomické ukazatele:

|                                    | Plán            | Skutečnost      |
|------------------------------------|-----------------|-----------------|
| Čistý obrát                        | 181.278 tis. Kč | 186.989 tis. Kč |
| Osobní náklady                     | 56.474 tis. Kč  | 51.601 tis. Kč  |
| Finanční náklady                   | 1.440 tis. Kč   | 1.082 tis. Kč   |
| Hospodářský výsledek před zdaněním | 21.422 tis. Kč  | 26.356 tis. Kč  |

Na základě těchto ukazatelů představenstvo konstatuje, že dosažením jednoho z nejvyšších obrátů v historii společnosti a současně snížením některých nákladů bylo dosaženo za rozhodné období 2019/2020 nejlepšího výsledku hospodaření v historii společnosti.

Pro rok 2020/2021 došlo ke schválení plánu předloženého vedením společnosti. Z hlediska ekonomických ukazatelů je plán pro hospodářský rok 2020/2021 nastaven na straně tržeb ve výši 200.516 tis. Kč a hospodářský výsledek před zdaněním ve výši 24.702 tis. Kč.

## 2. Zpráva o podnikatelské činnosti společnosti a stavu jejího majetku

V souladu se ZOK a stanovami společnosti předkládá představenstvo společnosti zprávu o podnikatelské činnosti společnosti a stavu jejího majetku, která je **součástí výroční zprávy** zpracovávané podle zvláštního právního předpisu (§21 zákona č. 563/1991 Sb., o účetnictví, v platném znění).

## 3. Zpráva o vztazích dle § 82 a násl. ZOK

V souladu se ZOK a stanovami společnosti předkládá představenstvo společnosti zprávu o vztazích mezi propojenými osobami za období od 1. 4. 2019 do 31. 3. 2020. Tato zpráva je **součástí výroční zprávy** zpracovávané podle zvláštního právního předpisu.

|   |   |               |
|---|---|---------------|
|  | <b>Návrh</b><br><b>Téma: Zpráva představenstva o podnikatelské činnosti</b> | Strana: 2 z 3 |
|---|---|---------------|

#### 4. Zpráva představenstva ve vazbě na § 118 odst. 5 ZPKT

##### *Struktura vlastního kapitálu akciové společnosti První Signální, a.s.*

Vlastní kapitál akciové společnosti První Signální, a.s. je na základě účetní závěrky sestavené k 31. 03. 2020, která bude předložena ke schválení řádné valné hromadě, strukturován následovně (v tis. Kč):

|                        |               |
|------------------------|---------------|
| Základní kapitál       | 1 000         |
| Rezervní fondy         | 200           |
| Ostatní fondy          | 0             |
| Nerozdělený zisk       | 57 865        |
| Zisk                   | 21 292        |
| <b>Vlastní kapitál</b> | <b>80 357</b> |

##### *Základní kapitál ve výši 1.000.000 Kč tvoří:*

100 ks nekótovaných kmenových akcií na jméno o jmenovité hodnotě 10.000 Kč každá, v zaknihované podobě, ISIN CZ 0005114785, hodnota emise 1.000.000 Kč. Veškeré akcie emitenta jsou splacené. Dluhopisy ani zaměstnanecké akcie nebyly vydány. Společnost nenabyla vlastní akcie nebo zatímní listy a ani její dceřiné společnosti nevlastní akcie emitenta.

##### *Druhy akcií:*

Kmenové akcie představují podíl ve výši 100 % na základním kapitálu akciové společnosti První Signální, a.s. S kmenovými akciemi nejsou spojena žádná zvláštní práva a povinnosti. Prioritní akcie společnost nevlastní. K navýšení základního kapitálu od okamžiku založení a vzniku společnosti zatím nedošlo.

##### *Způsob převodu akcií a omezení převoditelnosti akcií*

Akcie jsou převoditelné způsobem určeným obecně závazným právním předpisem (§ 269 ZOK), tj. tedy akcie se převádí rubopisem, v němž se uvede jednoznačná identifikace nabyvatele. K účinnosti převodu akcie na jméno vůči společnosti se vyžaduje oznámení změny osoby akcionáře společnosti a předložení akcie na jméno společnosti.

Omezení převoditelnosti akcií je dáno stanovami společnosti, tzn., že akcie akciové společnosti První Signální, a.s. jsou převoditelné jen se souhlasem valné hromady.

##### *Významné přímé, nepřímé podíly na hlasovacích právech*

Akcioniáři s majetkovou účastí nad 1 % hlasovacích práv (přepočteno na základní kapitál)

| označení akcionáře    |                | majetková účast v % | počet hlasů |
|-----------------------|----------------|---------------------|-------------|
| AŽD Praha s.r.o.      | IČ: 480 29 483 | 45 %                | 45          |
| C-MODUL, spol. s r.o. | IČ: 136 91 872 | 40 %                | 40          |
| Liberty Ostrava a.s.  | IČ: 451 93 258 | 15 %                | 15          |

##### *Vlastníci cenných papírů se zvláštními právy (prioritní akcie), včetně popisu těchto práv*

Prioritní akcie společnost nevlastní.

##### *Omezení hlasovacích práv*

Hlasovací práva spojená s akciemi nejsou stanovami nijak omezena.

##### *Smlouvy mezi akcionáři, které mohou mít za následek ztížení převoditelnosti akcií nebo hlasovacích práv*

Akciové společnosti První Signální nejsou známy žádné smlouvy mezi akcionáři, které mohou mít za následek ztížení převoditelnosti akcií nebo hlasovacích práv.

***Zvláštní pravidla určující volbu a odvolání členů představenstva a změnu stanov společnosti***

Stanovy První Signální, a.s. stanoví, že představenstvo má 3 členy a funkční období člena představenstva činí 5 let.

Členové představenstva jsou voleni a odvoláváni valnou hromadou společnosti. O volbě či odvolání členů představenstva rozhoduje valná hromada prostou většinou hlasů přítomných akcionářů. Stanovy První Signální neobsahují další zvláštní významná pravidla o volbě či odvolání členů představenstva, která by se odchylovala od standardních ustanovení právních předpisů. O doplňování nebo jiné změně stanov rozhoduje valná hromada. Návrh na doplnění nebo jinou změnu může podat akcionář, představenstvo nebo dozorčí rada. Stanovy První Signální neobsahují další zvláštní významná pravidla o změně stanov, která by se odchylovala od standardních ustanovení právních předpisů.

***Zvláštní pravomoci členů představenstva***

Stanovy První Signální, a.s. stanoví, že valná hromada může pověřit představenstvo, aby rozhodlo o zvýšení základního kapitálu, a to opisováním akcií nebo z vlastních zdrojů společnosti, s výjimkou nerozděleného zisku, nejvýše však o 1/2 dosavadní výše základního kapitálu v době, kdy valná hromada představenstvo zvýšením základního kapitálu pověřila.

***Významné smlouvy, které nabydou účinnosti, změní se nebo zaniknou v případě změny ovládání v důsledku nabídky převzetí***

Neexistují žádné významné smlouvy, jejichž stranou by byla akciová společnost První Signální, a které nabydou účinnosti, změní se nebo zaniknou v případě změny ovládání akciovou společností První Signální v důsledku nabídky převzetí.

***Smlouvy s členy představenstva a zaměstnanci s plněním pro případ skončení jejich funkce nebo zaměstnání v souvislosti s nabídkou převzetí***

Akciová společnost První Signální neuzavřela s členy představenstva nebo zaměstnanci takové smlouvy, které by ji zavazovaly k plnění pro případ skončení jejich funkce nebo zaměstnání v přímé souvislosti s nabídkou převzetí.

***Programy, na jejichž základě je zaměstnancům a členům představenstva umožněno nabývat účastnické cenné papíry společnosti, opce na tyto cenné papíry či jiná práva k nim za zvýhodněných podmínek***

Akciová společnost První Signální nevytvořila žádné programy, na jejichž základě by zaměstnancům či členům představenstva bylo umožněno nabývat účastnické cenné papíry společnosti, opce na tyto cenné papíry či jiná práva k nim za zvýhodněných podmínek.

Údaje z této zprávy jsou rovněž **součástí výroční zprávy**, byť v odlišném strukturovaném zpracování.

Ing. Jiří Žilka  
předseda představenstva  
První Signální, a.s.



**PŘÍLOHA 10.3**

**VÝKAZ ZISKU A ZTRÁT  
K 31. 3. 2020**

# VÝKAZ ZISKU A ZTRÁTY, druhové členění

v plném rozsahu

ke dni: 31.3.2020

(v celých tisících Kč)

IČ: 25866907

Dle vyhlášky č. 500/2002 Sb.

Sestaveno dne: 31.7.2020

Právní forma účetní jednotky: AKCIOVÁ SPOLEČNOST

Předmět podnikání účetní jednotky: Výroba elektroinstalačních zařízení

Spisová značka:

V likvidaci: Ne

Název a sídlo účetní jednotky

První Signální, a.s.

Bohumínská 368/172

Ostrava, Muglinov

712 00

| Označení<br>a | TEXT<br>b  | Číslo<br>řádku<br>c | Skutečnost v účetním období |                |
|---------------|--|---------------------|-----------------------------|----------------|
|               |  |                     | běžném<br>1                 | minulém<br>2   |
| I.            | Tržby z prodeje výrobků a služeb                                       | 01                  | 178 243                     | 142 624        |
| II.           | Tržby za prodej zboží  | 02                  |                             | 18 835         |
| A.            | <b>Výkonová spotřeba (součet A.1. až A.3.)</b>                         | <b>03</b>           | <b>124 505</b>              | <b>104 902</b> |
| A.1.          | Náklady vynaložené na prodané zboží                                    | 04                  |                             | 10 054         |
| 2.            | Spotřeba materiálu a energie   | 05                  | 54 398                      | 38 736         |
| 3.            | Služby   | 06                  | 70 107                      | 56 112         |
| B.            | Změna stavu zásob vlastní činnosti (+/-)                               | 07                  | -23 296                     | 3 473          |
| C.            | Aktivace (-)   | 08                  | -3 701                      | -3 267         |
| D.            | <b>Osobní náklady (součet D.1. až D.2.)</b>                            | <b>09</b>           | <b>51 601</b>               | <b>47 848</b>  |
| D.1.          | Mzdové náklady   | 10                  | 37 351                      | 34 201         |
| 2.            | Náklady na sociální zabezpečení, zdravotní pojištění a ostatní náklady | 11                  | 14 250                      | 13 647         |
| 2.1.          | Náklady na sociální zabezpečení a zdravotní pojištění                  | 12                  | 12 383                      | 11 738         |
| 2.2.          | Ostatní náklady  | 13                  | 1 867                       | 1 909          |
| E.            | <b>Úpravy hodnot v provozní oblasti (součet E.1. až E.3.)</b>          | <b>14</b>           | <b>4 790</b>                | <b>3 833</b>   |
| E.1.          | Úpravy hodnot dlouhodobého nehmotného a hmotného majetku               | 15                  | 5 212                       | 1 861          |
| 1.1.          | Úpravy hodnot dlouhodobého nehmotného a hmotného majetku - trvalé      | 16                  | 5 212                       | 1 861          |
| 1.2.          | Úpravy hodnot dlouhodobého nehmotného a hmotného majetku - dočasné     | 17                  |                             |                |
| 2.            | Úpravy hodnot zásob  | 18                  | -422                        | 1 972          |
| 3.            | Úpravy hodnot pohledávek   | 19                  |                             |                |
| III.          | <b>Ostatní provozní výnosy (součet III.1 až III.3.)</b>                | <b>20</b>           | <b>7 999</b>                | <b>4 656</b>   |
| 1.            | Tržby z prodaného dlouhodobého majetku                                 | 21                  | 72                          | 232            |
| 2.            | Tržby z prodaného materiálu  | 22                  | 5 255                       | 704            |
| 3.            | Jiné provozní výnosy   | 23                  | 2 672                       | 3 720          |
| F.            | <b>Ostatní provozní náklady (součet F.1. až F.5.)</b>                  | <b>24</b>           | <b>5 601</b>                | <b>1 195</b>   |
| F.1.          | Zůstatková cena prodaného dlouhodobého majetku                         | 25                  |                             |                |
| 2.            | Prodaný materiál   | 26                  | 3 431                       | 347            |
| 3.            | Daně a poplatky  | 27                  | 278                         | 299            |
| 4.            | Rezervy v provozní oblasti a komplexní náklady příštích období         | 28                  | 938                         |                |
| 5.            | Jiné provozní náklady  | 29                  | 954                         | 549            |
| *             | <b>Provozní výsledek hospodaření (+/-)</b>                             | <b>30</b>           | <b>26 742</b>               | <b>8 131</b>   |



| Označení<br>a | TEXT<br>b   | Číslo<br>řádku<br>c | Skutečnost v účetním období |              |
|---------------|---|---------------------|-----------------------------|--------------|
|               |   |                     | běžném<br>1                 | minulém<br>2 |
| <b>IV.</b>    | <b>Výnosy z dlouhodobého finančního majetku – podíly (součet IV. 1 + IV.2.)</b>     | <b>31</b>           |                             |              |
| 1.            | Výnosy z podílů – ovládaná nebo ovládající osoba                                    | 32                  |                             |              |
| 2.            | Ostatní výnosy z podílů   | 33                  |                             |              |
| G.            | Náklady vynaložené na prodané podíly  | 34                  |                             |              |
| <b>V.</b>     | <b>Výnosy z ostatního dlouhodobého finančního majetku (souč. V. 1 + V.2.)</b>       | <b>35</b>           |                             |              |
| 1.            | Výnosy z ostatního dlouhodobého finančního majetku - ovládající nebo ovládaná osoba | 36                  |                             |              |
| 2.            | Ostatní výnosy z ostatního dlouhodobého finančního majetku                          | 37                  |                             |              |
| H.            | Náklady související s ostatním dlouhodobým finančním majetkem                       | 38                  |                             |              |
| <b>VI.</b>    | <b>Výnosové úroky a podobné výnosy (součet VI. 1 + VI.2.)</b>                       | <b>39</b>           |                             |              |
| 1.            | Výnosové úroky a podobné výnosy – ovládaná nebo ovládající osoba                    | 40                  |                             |              |
| 2.            | Ostatní výnosové úroky a podobné výnosy   | 41                  |                             |              |
| I.            | Úpravy hodnot a rezervy ve finanční oblasti   | 42                  |                             |              |
| <b>J.</b>     | <b>Nákladové úroky a podobné náklady (součet J.1 + J.2.)</b>                        | <b>43</b>           | 51                          | 212          |
| J.1.          | Nákladové úroky a podobné náklady - ovládaná nebo ovládající osoba                  | 44                  |                             |              |
| 2.            | Ostatní nákladové úroky podobné náklady   | 45                  | 51                          | 212          |
| VII.          | Ostatní finanční výnosy   | 46                  | 747                         | 840          |
| K.            | Ostatní finanční náklady  | 47                  | 1 082                       | 1 049        |
| *             | <b>Finanční výsledek hospodaření (+/-)</b>  | <b>48</b>           | -386                        | -421         |
| **            | <b>Výsledek hospodaření před zdaněním (+/-)</b>                                     | <b>49</b>           | 26 356                      | 7 710        |
| <b>L.</b>     | <b>Daň z příjmů (součet L. 1 + L.2.)</b>  | <b>50</b>           | 5 064                       | 1 151        |
| L.1.          | Daň z příjmů splatná  | 51                  | 5 578                       | 1 575        |
| 2.            | Daň z příjmů odložená (+/-)   | 52                  | -514                        | -424         |
| **            | <b>Výsledek hospodaření po zdanění (+/-)</b>  | <b>53</b>           | 21 292                      | 6 559        |
| M.            | Převod podílu na výsledku hospodaření společníkům (+/-)                             | 54                  |                             |              |
| ***           | <b>Výsledek hospodaření za účetní období (+/-)</b>                                  | <b>55</b>           | 21 292                      | 6 559        |
|               | <b>Čistý obrát za účetní období = I. + II. + III. + IV. + V. + VI. + VII.:</b>      | <b>56</b>           | 186 989                     | 166 955      |

Podpisový záznam



PŘÍLOHA 10.4

ROZVAHA K 31. 3. 2020

# ROZVAHA

v plném rozsahu

ke dni: 31.3.2020

(v celých tisících Kč)

IČ: 25866907

Dle vyhlášky č. 500/2002 Sb.

Sestaveno dne: 31.7.2020

Právní forma účetní jednotky: AKCIOVÁ SPOLEČNOST

Předmět podnikání účetní jednotky: Výroba elektroinstalačních zařízení

Spisová značka:

V likvidaci: Ne

Název a sídlo účetní jednotky

První Signální, a.s.

Bohumínská 368/172

Ostrava, Muglinov

712 00

| Označení<br>a | AKTIVA<br>b  | Číslo<br>řádku<br>c | Běžné účetní období |              |            | Minulé úč. období |
|---------------|--|---------------------|---------------------|--------------|------------|-------------------|
|               |  |                     | Brutto<br>1         | Korekce<br>2 | Netto<br>3 | Netto<br>4        |
|               | <b>AKTIVA CELKEM (A. + B. + C. + D.)</b>   | <b>01</b>           | 142 695             | 19 265       | 123 430    | 102 255           |
| A.            | Pohledávky za upsaný základní kapitál  | 02                  |                     |              |            |                   |
| B.            | <b>Stálá aktiva (B.I. + B.II. + B.III.)</b>  | <b>03</b>           | 46 525              | 16 717       | 29 808     | 19 071            |
| B.I.          | Dlouhodobý nehmotný majetek (součet B.I.1. až B.I.5.2.)                                    | 04                  | 1 235               | 996          | 239        |                   |
| 1.            | Nehmotné výsledky vývoje   | 05                  |                     |              |            |                   |
| 2.            | Ocenitelná práva   | 06                  | 1 235               | 996          | 239        |                   |
| 2.1.          | Software   | 07                  | 1 235               | 996          | 239        |                   |
| 2.2.          | Ostatní ocenitelná práva   | 08                  |                     |              |            |                   |
| 3.            | Goodwill   | 09                  |                     |              |            |                   |
| 4.            | Ostatní dlouhodobý nehmotný majetek  | 10                  |                     |              |            |                   |
| 5.            | Poskytnuté zálohy na dlouhodobý nehmotný majetek a nedokončený dlouhodobý nehmotný majetek | 11                  |                     |              |            |                   |
| 5.1.          | Poskytnuté zálohy na dlouhodobý nehmotný majetek   | 12                  |                     |              |            |                   |
| 5.2.          | Nedokončený dlouhodobý nehmotný majetek  | 13                  |                     |              |            |                   |
| B.II.         | Dlouhodobý hmotný majetek (součet B.II.1. až B.II.5.2.)                                    | 14                  | 45 290              | 15 721       | 29 569     | 19 071            |
| 1.            | Pozemky a stavby   | 15                  | 17 053              | 4 237        | 12 816     | 12 979            |
| 1.1.          | Pozemky  | 16                  | 600                 |              | 600        | 600               |
| 1.2.          | Stavby   | 17                  | 16 453              | 4 237        | 12 216     | 12 379            |
| 2.            | Hmotné movité věci a jejich soubory  | 18                  | 25 553              | 11 484       | 14 069     | 3 292             |
| 3.            | Oceňovací rozdíl k nabytému majetku  | 19                  |                     |              |            |                   |
| 4.            | Ostatní dlouhodobý hmotný majetek  | 20                  |                     |              |            |                   |
| 4.1.          | Pěstítecké celky trvalých porostů  | 21                  |                     |              |            |                   |
| 4.2.          | Dospělá zvířata a jejich skupiny   | 22                  |                     |              |            |                   |
| 4.3.          | Jiný dlouhodobý hmotný majetek   | 23                  |                     |              |            |                   |
| 5.            | Poskytnuté zálohy na dlouhodobý hmotný majetek a nedokončený dlouhodobý hmotný majetek     | 24                  | 2 684               |              | 2 684      | 2 800             |
| 5.1.          | Poskytnuté zálohy na dlouhodobý hmotný majetek   | 25                  |                     |              |            | 2 800             |
| 5.2.          | Nedokončený dlouhodobý hmotný majetek  | 26                  | 2 684               |              | 2 684      |                   |

| Označení<br>a | AKTIVA<br>b  | Číslo<br>řádku<br>c | Běžné účetní období |              |               | Minulé úč. období |
|---------------|--|---------------------|---------------------|--------------|---------------|-------------------|
|               |  |                     | Brutto<br>1         | Korekce<br>2 | Netto<br>3    | Netto<br>4        |
| <b>B.III.</b> | <b>Dlouhodobý finanční majetek (součet B.III.1. až B.III.7.2.)</b> | <b>27</b>           |                     |              |               |                   |
| 1.            | Podíly – ovládaná nebo ovládající osoba                            | 28                  |                     |              |               |                   |
| 2.            | Zápůjčky a úvěry – ovládaná nebo ovládající osoba                  | 29                  |                     |              |               |                   |
| 3.            | Podíly – podstatný vliv  | 30                  |                     |              |               |                   |
| 4.            | Zápůjčky a úvěry – podstatný vliv                                  | 31                  |                     |              |               |                   |
| 5.            | Ostatní dlouhodobé cenné papíry a podíly                           | 32                  |                     |              |               |                   |
| 6.            | Zápůjčky a úvěry - ostatní   | 33                  |                     |              |               |                   |
| 7.            | <b>Ostatní dlouhodobý finanční majetek</b>                         | <b>34</b>           |                     |              |               |                   |
| 7.1.          | Jiný dlouhodobý finanční majetek                                   | 35                  |                     |              |               |                   |
| 7.2.          | Poskytnuté zálohy na dlouhodobý finanční majetek                   | 36                  |                     |              |               |                   |
| <b>C.</b>     | <b>Oběžná aktiva (C.I. + C.II. + C.III. + C.IV.)</b>               | <b>37</b>           | <b>95 972</b>       | <b>2 548</b> | <b>93 424</b> | <b>82 863</b>     |
| <b>C.I.</b>   | <b>Zásoby (součet C. I.1. až C.I.5.)</b>                           | <b>38</b>           | <b>34 589</b>       | <b>1 662</b> | <b>32 927</b> | <b>12 921</b>     |
| 1.            | Materiál   | 39                  | 11 293              | 1 662        | 9 631         | 11 364            |
| 2.            | Nedokončená výroba a polotovary                                    | 40                  | 21 701              |              | 21 701        | 903               |
| 3.            | <b>Výrobky a zboží</b>   | <b>41</b>           | <b>1 595</b>        |              | <b>1 595</b>  | <b>654</b>        |
| 3.1.          | Výrobky  | 42                  | 1 595               |              | 1 595         |                   |
| 3.2.          | Zboží  | 43                  |                     |              |               | 654               |
| 4.            | Mladá a ostatní zvířata a jejich skupiny                           | 44                  |                     |              |               |                   |
| 5.            | Poskytnuté zálohy na zásoby  | 45                  |                     |              |               |                   |
| <b>C.II.</b>  | <b>Pohledávky (C.II.1 + C.II.2 + C.II.3)</b>                       | <b>46</b>           | <b>54 903</b>       | <b>886</b>   | <b>54 017</b> | <b>49 902</b>     |
| 1.            | <b>Dlouhodobé pohledávky</b>                                       | <b>47</b>           | <b>5 028</b>        | <b>886</b>   | <b>4 142</b>  | <b>4 567</b>      |
| 1.1.          | Pohledávky z obchodních vztahů                                     | 48                  | 4 883               | 886          | 3 997         | 4 567             |
| 1.2.          | Pohledávky – ovládaná nebo ovládající osoba                        | 49                  |                     |              |               |                   |
| 1.3.          | Pohledávky – podstatný vliv  | 50                  |                     |              |               |                   |
| 1.4.          | Odložená daňová pohledávka   | 51                  | 145                 |              | 145           |                   |
| 1.5.          | <b>Pohledávky - ostatní</b>  | <b>52</b>           |                     |              |               |                   |
| 5.1.          | Pohledávky za společníky   | 53                  |                     |              |               |                   |
| 5.2.          | Dlouhodobé poskytnuté zálohy                                       | 54                  |                     |              |               |                   |
| 5.3.          | Dohadné účty aktivní   | 55                  |                     |              |               |                   |
| 5.4.          | Jiné pohledávky  | 56                  |                     |              |               |                   |

| Označení<br>a | AKTIVA<br>b  | Číslo<br>řádku<br>c | Běžné účetní období |              |               | Minulé úč. období |
|---------------|--|---------------------|---------------------|--------------|---------------|-------------------|
|               |  |                     | Brutto<br>1         | Korekce<br>2 | Netto<br>3    | Netto<br>4        |
| <b>2.</b>     | <b>Krátkodobé pohledávky</b>                             | <b>57</b>           | <b>49 875</b>       |              | <b>49 875</b> | <b>45 335</b>     |
| 2.1.          | Pohledávky z obchodních vztahů                           | 58                  | 42 265              |              | 42 265        | 40 218            |
| 2.2.          | Pohledávky – ovládaná nebo ovládající osoba              | 59                  |                     |              |               |                   |
| 2.3.          | Pohledávky – podstatný vliv                              | 60                  |                     |              |               |                   |
| <b>2.4.</b>   | <b>Pohledávky - ostatní</b>                              | <b>61</b>           | <b>7 610</b>        |              | <b>7 610</b>  | <b>5 117</b>      |
| 4.1.          | Pohledávky za společníky                                 | 62                  |                     |              |               |                   |
| 4.2.          | Sociální zabezpečení a zdravotní pojištění               | 63                  |                     |              |               |                   |
| 4.3.          | Stát - daňové pohledávky                                 | 64                  | 4 025               |              | 4 025         | 3 580             |
| 4.4.          | Krátkodobé poskytnuté zálohy                             | 65                  | 1 509               |              | 1 509         | 307               |
| 4.5.          | Dohadné účty aktivní                                     | 66                  | 2 065               |              | 2 065         | 1 225             |
| 4.6.          | Jiné pohledávky  | 67                  | 11                  |              | 11            | 5                 |
| <b>3.</b>     | <b>Časové rozlišení aktiv</b>                            | <b>68</b>           |                     |              |               |                   |
| 3.1.          | Náklady příštích období                                  | 69                  |                     |              |               |                   |
| 3.2.          | Komplexní náklady příštích období                        | 70                  |                     |              |               |                   |
| 3.3.          | Příjmy příštích období                                   | 71                  |                     |              |               |                   |
| <b>C.III.</b> | <b>Krátkodobý finanční majetek (C.III.1. + C.III.2.)</b> | <b>72</b>           |                     |              |               |                   |
| 1.            | Podíly – ovládaná nebo ovládající osoba                  | 73                  |                     |              |               |                   |
| 2.            | Ostatní krátkodobý finanční majetek                      | 74                  |                     |              |               |                   |
| <b>C.IV.</b>  | <b>Peněžní prostředky (C.IV.1. + C.IV.2.)</b>            | <b>75</b>           | <b>6 480</b>        |              | <b>6 480</b>  | <b>20 040</b>     |
| 1.            | Peněžní prostředky v pokladně                            | 76                  | 143                 |              | 143           | 69                |
| 2.            | Peněžní prostředky na účtech                             | 77                  | 6 337               |              | 6 337         | 19 971            |
| <b>D.</b>     | <b>Časové rozlišení aktiv (D.1. + D.2.+ D.3.)</b>        | <b>78</b>           | <b>198</b>          |              | <b>198</b>    | <b>321</b>        |
| 1.            | Náklady příštích období                                  | 79                  | 198                 |              | 198           | 321               |
| 2.            | Komplexní náklady příštích období                        | 80                  |                     |              |               |                   |
| 3.            | Příjmy příštích období                                   | 81                  |                     |              |               |                   |

| Označení<br>a | PASIVA<br>b  | Číslo<br>řádku<br>c | Stav v běžném účet. období | Stav v minulém účetním období |
|---------------|--|---------------------|----------------------------|-------------------------------|
|               |  |                     | 5                          | 6                             |
|               | <b>PASIVA CELKEM</b> (A. + B. + C. + D.)                               | <b>01</b>           | 123 430                    | 102 255                       |
| <b>A.</b>     | <b>Vlastní kapitál</b> (A.I. + A.II. + A.III. + A.IV. + A.V. + A.VI.)  | <b>02</b>           | 80 357                     | 65 624                        |
| <b>A.I.</b>   | <b>Základní kapitál</b> (A.I.1. + A.I.2. + A.I.3.)                     | <b>03</b>           | 1 000                      | 1 000                         |
| 1.            | Základní kapitál   | 04                  | 1 000                      | 1 000                         |
| 2.            | Vlastní podíly (-)   | 05                  |                            |                               |
| 3.            | Změny základního kapitálu  | 06                  |                            |                               |
| <b>A.II.</b>  | <b>Ážio a kapitálové fondy</b> (součet A.II.1. + A.II.2.)              | <b>07</b>           |                            |                               |
| 1.            | Ážio   | 08                  |                            |                               |
| 2.            | <b>Kapitálové fondy</b>  | <b>09</b>           |                            |                               |
| 2.1.          | Ostatní kapitálové fondy   | 10                  |                            |                               |
| 2.2.          | Oceňovací rozdíly z přecenění majetku a závazků (+/-)                  | 11                  |                            |                               |
| 2.3.          | Oceňovací rozdíly z přecenění při přeměnách obchodních korporací (+/-) | 12                  |                            |                               |
| 2.4.          | Rozdíly z přeměn obchodních korporací (+/-)                            | 13                  |                            |                               |
| 2.5.          | Rozdíly z ocenění při přeměnách obchodních korporací (+/-)             | 14                  |                            |                               |
| <b>A.III.</b> | <b>Fondy ze zisku</b> (A.III.1. + A.III.2.)                            | <b>15</b>           | 200                        | 200                           |
| 1.            | Ostatní rezervní fondy   | 16                  | 200                        | 200                           |
| 2.            | Statutární a ostatní fondy   | 17                  |                            |                               |
| <b>A.IV.</b>  | <b>Výsledek hospodaření minulých let (+/-)</b> (A.IV.1. + A.IV.2.)     | <b>18</b>           | 57 865                     | 57 865                        |
| 1.            | Nerozdělený zisk nebo neuhrazená ztráta minulých let (+/-)             | 19                  | 57 865                     | 57 865                        |
| 2.            | Jiný výsledek hospodaření minulých let (+/-)                           | 20                  |                            |                               |
| <b>A.V.</b>   | <b>Výsledek hospodaření běžného účetního období (+/-)</b>              | <b>21</b>           | 21 292                     | 6 559                         |
| <b>A.VI.</b>  | <b>Rozhodnuto o zálohové výplatě podílu na zisku (-)</b>               | <b>22</b>           |                            |                               |
| <b>B + C.</b> | <b>Cizí zdroje</b> (součet B. + C.)                                    | <b>23</b>           | 40 465                     | 36 528                        |
| <b>B.</b>     | <b>Rezervy</b> (součet B.1. až B.4.)                                   | <b>24</b>           | 938                        |                               |
| 1.            | Rezerva na důchody a podobné závazky                                   | 25                  |                            |                               |
| 2.            | Rezerva na daň z příjmů  | 26                  |                            |                               |
| 3.            | Rezervy podle zvláštních právních předpisů                             | 27                  | 938                        |                               |
| 4.            | Ostatní rezervy  | 28                  |                            |                               |
| <b>C.</b>     | <b>Závazky</b> (součet C.I. + C.II. + C.III.)                          | <b>29</b>           | 39 527                     | 36 528                        |
| <b>C.I.</b>   | <b>Dlouhodobé závazky</b> (součet C. I.1. až C.I.9.)                   | <b>30</b>           | 1 075                      | 1 793                         |
| 1.            | Vydané dluhopisy   | 31                  |                            |                               |
| 1.1.          | Vyměnitelné dluhopisy  | 32                  |                            |                               |
| 1.2.          | Ostatní dluhopisy  | 33                  |                            |                               |

| Označení<br>a | PASIVA<br>b  | Číslo<br>řádku<br>c | Stav v běžném účet. období | Stav v minulém účetním období |
|---------------|--|---------------------|----------------------------|-------------------------------|
|               |  |                     | 5                          | 6                             |
| 2.            | Závazky k úvěrovým institucím                          | 34                  |                            |                               |
| 3.            | Dlouhodobé přijaté zálohy                              | 35                  |                            |                               |
| 4.            | Závazky z obchodních vztahů                            | 36                  | 1 075                      | 1 424                         |
| 5.            | Dlouhodobé směnky k úhradě                             | 37                  |                            |                               |
| 6.            | Závazky - ovládaná nebo ovládající osoba               | 38                  |                            |                               |
| 7.            | Závazky - podstatný vliv                               | 39                  |                            |                               |
| 8.            | Odložený daňový závazek                                | 40                  |                            | 369                           |
| <b>9.</b>     | <b>Závazky - ostatní</b>                               | <b>41</b>           |                            |                               |
| 9.1.          | Závazky ke společníkům                                 | 42                  |                            |                               |
| 9.2.          | Dohadné účty pasivní                                   | 43                  |                            |                               |
| 9.3.          | Jiné závazky   | 44                  |                            |                               |
| <b>C.II.</b>  | <b>Krátkodobé závazky (součet C. II.1. až C.II.8.)</b> | <b>45</b>           | <b>38 452</b>              | <b>34 735</b>                 |
| 1.            | <b>Vydané dluhopisy</b>                                | <b>46</b>           |                            |                               |
| 1.1.          | Vyměnitelné dluhopisy                                  | 47                  |                            |                               |
| 1.2.          | Ostatní dluhopisy                                      | 48                  |                            |                               |
| 2.            | Závazky k úvěrovým institucím                          | 49                  |                            |                               |
| 3.            | Krátkodobé přijaté zálohy                              | 50                  |                            |                               |
| 4.            | Závazky z obchodních vztahů                            | 51                  | 26 373                     | 29 251                        |
| 5.            | Krátkodobé směnky k úhradě                             | 52                  |                            |                               |
| 6.            | Závazky - ovládaná nebo ovládající osoba               | 53                  |                            |                               |
| 7.            | Závazky - podstatný vliv                               | 54                  |                            |                               |
| 8.            | <b>Závazky ostatní</b>                                 | <b>55</b>           | <b>12 079</b>              | <b>5 484</b>                  |
| 8.1.          | Závazky ke společníkům                                 | 56                  |                            |                               |
| 8.2.          | Krátkodobé finanční výpomoci                           | 57                  |                            |                               |
| 8.3.          | Závazky k zaměstnancům                                 | 58                  | 4 146                      | 2 910                         |
| 8.4.          | Závazky ze sociálního a zdravotního pojištění          | 59                  | 2 519                      | 1 844                         |
| 8.5.          | Stát – daňové závazky a dotace                         | 60                  | 4 955                      | 468                           |
| 8.6.          | Dohadné účty pasivní                                   | 61                  |                            | 228                           |
| 8.7.          | Jiné závazky   | 62                  | 459                        | 34                            |
| <b>C.III.</b> | <b>Časové rozlišení pasiv (C.III.1. + C.III.2.)</b>    | <b>63</b>           |                            |                               |
| 1.            | Výdaje příštích období                                 | 64                  |                            |                               |
| 2.            | Výnosy příštích období                                 | 65                  |                            |                               |
| <b>D.</b>     | <b>Časové rozlišení pasiv (D.1. + D.2.)</b>            | <b>66</b>           | <b>2 608</b>               | <b>103</b>                    |
| 1.            | Výdaje příštích období                                 | 67                  | 2 608                      | 103                           |
| 2.            | Výnosy příštích období                                 | 68                  |                            |                               |

Podpisový záznam



PŘÍLOHA 10.5

PŘEHLED O ZMĚNÁCH VLASTNÍHO KAPITÁLU  
K 31. 3. 2020



# PŘEHLED O ZMĚNÁCH VLASTNÍHO KAPITÁLU

za období od 1.4.2019 do 31.3.2020

(v celých tisících Kč)

IČ: 25866907

Dle vyhlášky č. 500/2002 Sb.

Název a sídlo účetní jednotky

První Signální, a.s.

Bohumínská 368/172

Ostrava, Muglinov

712 00

Sestaveno dne: 31.7.2020

Právní forma účetní jednotky: AKCIOVÁ SPOLEČNOST

Předmět podnikání účetní jednotky: Výroba elektroinstalačních zařízení

| Označení<br>a   | TEXT<br>b  | Skutečnost v účetním období |              |
|---|--|-----------------------------|--------------|
|   |  | běžném<br>1                 | minulém<br>2 |
| <b>A. Základní kapitál zapsaný v obchodním rejstříku (účet 411)</b> |  |                             |              |
| A.1.  | Počáteční stav   | 1 000                       | 1 000        |
| A.2.  | Zvýšení  |                             |              |
| A.3.  | Snížení  |                             |              |
| A.4.  | Konečný zůstatek   | 1 000                       | 1 000        |
| <b>B. Základní kapitál nezapsaný (účet 419)</b>                     |  |                             |              |
| B.1.  | Počáteční stav   |                             |              |
| B.2.  | Zvýšení  |                             |              |
| B.3.  | Snížení  |                             |              |
| B.4.  | Konečný zůstatek   |                             |              |
| <b>C. A. +/- B. se zohledněním účtu 252</b>                         |  |                             |              |
| C.1.  | Počáteční zůstatek A. +/- B.                                     | 1 000                       | 1 000        |
| C.2.  | počáteční zůstatek vlastních akcií a vlastních obchodních podílů |                             |              |
| C.3.  | Změna stavu účtu 252   |                             |              |
| C.4.  | Konečný zůstatek účtu 252  |                             |              |
| C.5.  | Konečný zůstatek A. +/- B.                                       | 1 000                       | 1 000        |
| <b>D. Emisní ážio</b>   |  |                             |              |
| D.1.  | Počáteční stav   |                             |              |
| D.2.  | Zvýšení  |                             |              |
| D.3.  | Snížení  |                             |              |
| D.4.  | Konečný zůstatek   |                             |              |
| <b>E. Rezervní fondy</b>  |  |                             |              |
| E.1.  | Počáteční stav   | 200                         | 200          |
| E.2.  | Zvýšení  |                             |              |
| E.3.  | Snížení  |                             |              |
| E.4.  | Konečný zůstatek   | 200                         | 200          |

| Označení<br>a  | TEXT<br>b  | Skutečnost v účetním období |               |
|--|--|-----------------------------|---------------|
|  |  | běžném<br>1                 | minulém<br>2  |
| <b>F. Ostatní fondy ze zisku</b>   |  |                             |               |
| F.1.   | Počáteční zůstatek                               |                             |               |
| F.2.   | Zvýšení  |                             |               |
| F.3.   | Snížení  |                             |               |
| F.4.   | Konečný zůstatek                                 |                             |               |
| <b>G. Kapitálové fondy</b>   |  |                             |               |
| G.1.   | Počáteční zůstatek                               |                             |               |
| G.2.   | Zvýšení  |                             |               |
| G.3.   | Snížení  |                             |               |
| G.4.   | Konečný zůstatek                                 |                             |               |
| <b>H. Rozdíly z přecenění nezahrnuté do výsledku hospodaření</b>             |  |                             |               |
| H.1.   | Počáteční zůstatek                               |                             |               |
| H.2.   | Zvýšení  |                             |               |
| H.3.   | Snížení  |                             |               |
| H.4.   | Konečný zůstatek                                 |                             |               |
| <b>I. Zisk účetních období (účet 428 + zůstatek na straně D účtu 431)</b>    |  |                             |               |
| I.1.   | Počáteční zůstatek                               | 57 865                      | 54 898        |
| I.2.   | Zvýšení  |                             | 2 967         |
| I.3.   | Snížení  |                             |               |
| I.4.   | Konečný zůstatek                                 | 57 865                      | 57 865        |
| <b>J. Ztráta účetních období (účet 429 + zůstatek na straně MD účtu 431)</b> |  |                             |               |
| J.1.   | Počáteční zůstatek                               |                             |               |
| J.2.   | Zvýšení  |                             |               |
| J.3.   | Snížení  |                             |               |
| J.4.   | Konečný zůstatek                                 |                             |               |
| K.   | Zisk/ztráta za účetní období po zdanění          | 21 292                      | 6 559         |
|  | <b>Součet celkem (C5+D4+E4+F4+G4+H4+I4+J4+K)</b> | <b>80 357</b>               | <b>65 624</b> |

Podpisový záznam



**PŘÍLOHA 10.6**

**PŘEHLED O PENĚŽNÍCH TOCÍCH  
K 31. 3. 2020**

# PŘEHLED O PENĚŽNÍCH TOCÍCH

za období od 1.4.2019 do 31.3.2020

(v celých tisících Kč)

IČ: 25866907

Název a sídlo účetní jednotky

První Signální, a.s.  
Bohumínská 368/172  
Ostrava, Muglinov  
712 00

Sestaveno dne: 31.7.2020

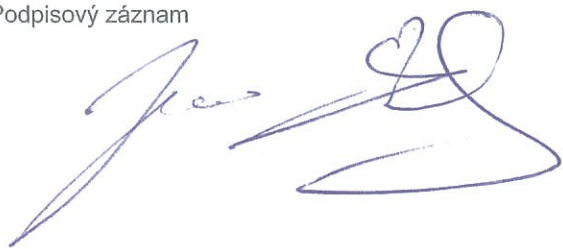
Právní forma účetní jednotky: AKCIOVÁ SPOLEČNOST

Předmět podnikání účetní jednotky: Výroba elektroinstalačních zařízení

| Označení<br>a  | TEXT<br>b   | Skutečnost v účetním období |              |
|--|---|-----------------------------|--------------|
|  |   | běžném<br>1                 | minulém<br>2 |
| P.   | Stav peněžních prostředků (PP) a ekvivalentů na začátku účetního období   | 20 040                      | 18 254       |
| <b>PENĚŽNÍ TOKY Z HLAVNÍ VÝDĚLEČNÉ ČINNOSTI (PROVOZNÍ ČINNOST)</b> |   |                             |              |
| Z.   | Účetní zisk nebo ztráta před zdaněním   | 26 356                      | 7 710        |
| A.1.   | <b>Úprava o nepeněžní operace</b>   | 5 707                       | 3 813        |
| A1.1.  | Odpisy stálých aktiv(+) s vyj. zůst. ceny a dále umoř. opr. pol. k majetku  | 5 212                       | 1 861        |
| A.1.2.   | Změna stavu opravných položek, rezerv   | 516                         | 1 972        |
| A.1.3.   | Zisk (ztráta) z prodeje stálých aktiv, vyúčt. do výnosů -, do nákladů +   | -72                         | -232         |
| A.1.4.   | Výnosy z dividend a podílů na zisku (-)   |                             |              |
| A.1.5.   | Vyúčtované nákladové úroky (+), s výjimkou úroků zahrnovaných do ocenění dlouhodobého majetku a vyúčtované výnosové úroky (-) | 51                          | 212          |
| A.1.6.   | Případné úpravy o ostatní nepeněžní operace   |                             |              |
| A.*  | <b>Čistý peněžní tok z provozní činnosti před zdaněním a změnami pr.kap.</b>  | 32 063                      | 11 523       |
| A.2.   | <b>Změna stavu nepeněžních složek pracovního kapitálu</b>   | -21 199                     | 8 983        |
| A2.1.  | Změna stavu pohledávek z provozní činnosti (+/-) au čas. rozlišení  | -4 090                      | 7 469        |
| A.2.2.   | Změna stavu krátkodobých závazků z provozní činnosti (+/-) pu čas. rozl.  | 2 475                       | -1 198       |
| A.2.3.   | Změna stavu zásob (+/-)   | -19 584                     | 2 712        |
| A.2.4.   | Změna stavu krátkodobého finančního maj. nespádající do PP a ekv.   |                             |              |
| A.**   | <b>Čistý peněžní tok z provozní činnosti před zdaněním</b>  | 10 864                      | 20 506       |
| A.3.   | Vyplacené úroky s výjimkou úroků zahrnovaných do ocenění dlouhodob. maj. (-)  | -51                         | -212         |
| A.4.   | Přijaté úroky (+)   |                             |              |
| A.5.   | Zaplacená daň z příjmů a za doměrky za minulé období (-)  | -1 249                      | -1 151       |
| A.7.   | Přijaté dividendy a podíly na zisku (+)   |                             |              |
| A.***  | <b>Čistý peněžní tok z provozní činnosti</b>  | 9 564                       | 19 143       |
| <b>PENĚŽNÍ TOKY Z INVESTIČNÍ ČINNOSTI</b>                          |   |                             |              |
| B.1.   | Výdaje spojené s nabytím stálých aktiv  | -15 949                     | -3 195       |
| B.2.   | Příjmy z prodeje stálých aktiv  | 72                          | 232          |
| B.3.   | Zápůjčky a úvěry spřízněným osobám  |                             |              |
| B.***  | <b>Čistý peněžní tok vztahující se k investiční činnosti</b>  | -15 877                     | -2 963       |

| Označení<br>a                             | TEXT<br>b   | Skutečnost v účetním období |                |
|---|---|-----------------------------|----------------|
|   |   | běžném<br>1                 | minulém<br>2   |
| <b>PENĚŽNÍ TOKY Z FINANČNÍCH ČINNOSTÍ</b> |   |                             |                |
| C.1.                                      | Dopady změn dlouhodobých, popř. krátkodobých závazků na PP a ekv.       | -688                        | -17 361        |
| <b>C.2.</b>                               | <b>Dopady změn vlastního kapitálu na PP a ekv.</b>                      | <b>-6 559</b>               | <b>2 967</b>   |
| C.2.1.                                    | Zvýšení PP a ekv. z titulu zvýšení základního kapitálu (RF) (+)         |                             |                |
| C.2.2.                                    | Vyplacení podílu na vlastním kapitálu společníkům (-)                   |                             |                |
| C.2.3.                                    | Další vklady PP společníků a akcionářů                                  |                             |                |
| C.2.4.                                    | Úhrada ztráty společníky (+)  |                             |                |
| C.2.5.                                    | Přímé platby na vrub fondů (-)  |                             |                |
| C.2.6.                                    | Vyplacené dividendy nebo podíly na zisku včetně zapl. srážkové daně (-) | -6 559                      | 2 967          |
| <b>C***</b>                               | <b>Čistý peněžní tok vztahující se k finanční činnosti</b>              | <b>-7 247</b>               | <b>-14 394</b> |
| <b>F.</b>                                 | <b>Čisté zvýšení, resp. snížení peněžních prostředků</b>                | <b>-13 560</b>              | <b>1 786</b>   |
| <b>R.</b>                                 | <b>Stav peněžních prostředků a ekvivalentů na konci období</b>          | <b>6 480</b>                | <b>20 040</b>  |

Podpisový záznam





PŘÍLOHA 10.7

PŘÍLOHA V ÚČETNÍ ZÁVĚRCE  
K 31. 3. 2020

První**Signální**



**PŘÍLOHA V ÚČETNÍ ZÁVĚRCE  
ZA HOSPODÁŘSKÝ ROK OD 1.4.2019 DO 31.3.2020**

|                           |   |
|---------------------------|---|
| <b>Název společnosti:</b> | <b>První Signální, a.s.</b>                         |
| <b>Sídlo:</b>             | <b>Bohumínská 368/172, Muglinov, 712 00 Ostrava</b> |
| <b>Právní forma:</b>      | <b>akciová společnost</b>                           |
| <b>IČO:</b>               | <b>258 66 907</b>                                   |

## OBSAH

|           |   |          |
|-----------|---|----------|
| <b>1.</b> | <b>OBECNÉ ÚDAJE .....</b>   | <b>3</b> |
| 1.1.      | ZALOŽENÍ A CHARAKTERISTIKA SPOLEČNOSTI .....  | 3        |
| 1.2.      | ZMĚNY A DODATKY V OBCHODNÍM REJSTŘÍKU V UPLYNULÉM ÚČETNÍM OBDOBÍ .....  | 3        |
| 1.3.      | PŘEDSTAVENSTVO A DOZORČÍ RADA K ROZVAHOVÉMU DNI .....   | 3        |
| 1.4.      | IDENTIFIKACE SKUPINY .....  | 3        |
| <b>2.</b> | <b>ÚČETNÍ METODY .....</b>  | <b>4</b> |
| 2.1.      | DLOUHODOBÝ HMOTNÝ A NEHMOTNÝ MAJETEK .....  | 4        |
| 2.2.      | FINANČNÍ MAJETEK .....  | 5        |
| 2.3.      | ZÁSoby .....  | 5        |
| 2.4.      | POHLEDÁVKY .....  | 5        |
| 2.5.      | ZÁVAZKY .....   | 5        |
| 2.6.      | ÚVĚRY .....   | 5        |
| 2.7.      | REZERVY .....   | 6        |
| 2.8.      | PŘEPOČTY ÚDAJŮ V CIZÍCH MĚNÁCH NA ČESKOU MĚNU .....   | 6        |
| 2.9.      | FINANČNÍ LEASING .....  | 6        |
| 2.10.     | VÝNOSY .....  | 6        |
| 2.11.     | POUŽITÍ ODHADŮ .....  | 6        |
| 2.12.     | ZMĚNY ÚČETNÍCH METOD OPROTI PŘEDCHÁZEJÍCÍMU ÚČETNÍMU OBDOBÍ .....   | 6        |
| 2.13.     | PŘEHLED O PENĚŽNÍCH TOCÍCH .....  | 6        |
| 2.14.     | ZMĚNY USPOŘÁDÁNÍ A OZNAČOVÁNÍ POLOŽEK ROZVAHY A VÝKAZU ZISKU A ZTRÁTY A JEJICH OBSAHOVÉHO VYMEZENÍ OPROTI PŘEDCHÁZEJÍCÍMU ÚČETNÍMU OBDOBÍ ..... | 7        |
| <b>3.</b> | <b>DOPLŇUJÍCÍ ÚDAJE .....</b>   | <b>8</b> |
| 3.1.      | DLOUHODOBÝ NEHMOTNÝ MAJETEK (DNM) .....   | 8        |
| 3.2.      | DLOUHODOBÝ HMOTNÝ MAJETEK (DHM) .....   | 9        |
| 3.3.      | DLOUHODOBÝ FINANČNÍ MAJETEK .....   | 9        |
| 3.4.      | ZÁSoby .....  | 9        |
| 3.5.      | DLOUHODOBÉ POHLEDÁVKY .....   | 9        |
| 3.6.      | KRÁTKODOBÉ POHLEDÁVKY .....   | 10       |
| 3.7.      | KRÁTKODOBÝ FINANČNÍ MAJETEK .....   | 10       |
| 3.8.      | VLASTNÍ KAPITÁL .....   | 10       |
| 3.9.      | REZERVY .....   | 10       |
| 3.10.     | DLOUHODOBÉ ZÁVAZKY .....  | 10       |
| 3.11.     | KRÁTKODOBÉ ZÁVAZKY .....  | 10       |
| 3.12.     | BANKOVNÍ ÚVĚRY .....  | 10       |
| 3.13.     | ODLOŽENÁ DAŇ Z PŘÍJMŮ .....   | 10       |
| 3.14.     | VÝNOSY Z BĚŽNÉ ČINNOSTI .....   | 11       |
| 3.15.     | ZAMĚSTNANCI, VEDENÍ SPOLEČNOSTI A STATUTÁRNÍ ORGÁNY .....   | 11       |
| 3.16.     | DOHADNÉ ÚČTY A ČASOVÉ ROZLIŠENÍ .....   | 11       |
| 3.17.     | OSTATNÍ PROVOZNÍ VÝNOSY .....   | 11       |
| 3.18.     | CELKOVÉ NÁKLADY NA ODMĚNY STATUTÁRNÍMU AUDITOROVI .....   | 11       |
| 3.19.     | ZÁVAZKY NEUVEDENÉ V ROZVAZE .....   | 11       |
| 3.20.     | UDÁLOSTI, KTERÉ NASTALY PO DATU ÚČETNÍ ZÁVĚRKY .....  | 12       |



**1. OBECNÉ ÚDAJE****1.1. Založení a charakteristika společnosti**

První Signální, a.s. (dále jen „společnost“) byla založena zakladatelskou smlouvou jako akciová společnost dne 14. 6. 2000 a vznikla zapsáním do obchodního rejstříku Krajského soudu v Ostravě dne 8.11.2000. Předmětem podnikání společnosti je montáž, opravy, revize a zkoušky elektrických zařízení.

Fyzické a právnické osoby podílející se více než 20 % na základním kapitálu společnosti a výše jejich podílu jsou uvedeny v následující tabulce:

| Akcionář/ Společník        | % podíl na základním kapitálu |
|----------------------------|-------------------------------|
| AŽD Praha s.r.o.           | 45                            |
| C-MODUL, spol. s r.o.      | 40                            |
| ArcelorMittal Ostrava a.s. | 15                            |
| <b>Cellkem</b>             | <b>100 %</b>                  |

**1.2. Změny a dodatky v obchodním rejstříku v uplynulém účetním období**

V uplynulém účetní období došlo ke dni 24.3.2020 k těmto změnám v obchodním rejstříku:

- zánik členství Ing. Richard Swider, člen dozorčí rady
- vznik členství Ing. Blanka Mezulániková, člen dozorčí rady

**1.3. Představenstvo a dozorčí rada k rozvahovému dni**

|                | Funkce        | Jméno                    |
|----------------|---------------|--------------------------|
| Představenstvo | předseda      | Ing. Jiří Žilka          |
|                | místopředseda | Ing. Jiří Martínek       |
|                | člen          | Ing. Josef Fedas         |
| Dozorčí rada   | předseda      | Ing. Jarmila Sekaninová  |
|                | člen          | Ing. Luboš Žilka         |
|                | člen          | Ing. Blanka Mezulániková |

**1.4. Identifikace skupiny**

Společnost je součástí skupiny AŽD Praha, s.r.o., se sídlem Žirovnická 2/3146, Praha 10, 106 17 a sestavuje konsolidovanou účetní závěrku, která je uložena v sídle společnosti AŽD Praha, s.r.o.

## 2. ÚČETNÍ METODY

Účetnictví společnosti je vedeno a účetní závěrka byla sestavena v souladu se zákonem č. 563/1991 Sb. o účetnictví v platném znění, vyhláškou č. 500/2002 Sb., kterou se provádějí některá ustanovení zákona č. 563/1991 Sb. o účetnictví, pro účetní jednotky, které jsou podnikateli účtujícími v soustavě podvojného účetnictví, v platném znění a Českými účetními standardy pro podnikatele v platném znění.

Účetnictví respektuje obecné účetní zásady, především zásadu o oceňování majetku historickými cenami (není-li dále uvedeno jinak), zásadu účtování ve věcné a časové souvislosti, zásadu opatrnosti a předpoklad o schopnosti účetní jednotky pokračovat ve svých aktivitách.

Účetní závěrka společnosti je sestavena k rozvahovému dni 31.3.2020 za hospodářský rok od 1.4.2019 do 31.3.2020. Účetní závěrka byla sestavena dne 31.7.2020.

Finanční údaje v této účetní závěrce jsou vyjádřeny v tisících korunách českých (tis. Kč), není-li dále uvedeno jinak.

Účetní závěrka byla sestavena na základě předpokladu nepřetržitého trvání společnosti, a tudíž neobsahuje žádné úpravy, které by mohly z této nejistoty vyplývat.

### 2.1. Dlouhodobý hmotný a nehmotný majetek

Dlouhodobým majetkem se rozumí majetek, jehož doba použitelnosti je delší než jeden rok a jehož ocenění je v jednotlivém případě vyšší než 40 tis. Kč u hmotného majetku, a 60 tis. Kč u nehmotného majetku.

Nakoupený dlouhodobý hmotný a nehmotný majetek je oceněn pořizovací cenou sníženou o oprávký a případné opravné položky.

Technické zhodnocení, pokud převýšilo v úhrnu za zdaňovací období u jednotlivého hmotného majetku částku 40 tis. Kč a u jednotlivého nehmotného majetku částku 40 tis. Kč, zvyšuje pořizovací cenu příslušného dlouhodobého majetku.

Pořizovací cena dlouhodobého hmotného majetku, s výjimkou pozemků a nedokončených investic, je odpisována na základě vnitropodnikové směrnice po dobu odhadované životnosti majetku, a to individuálně pro každý jednotlivý majetek. Pořizovací cena dlouhodobého nehmotného majetku je odpisována v souladu s ustanovením § 32a Zákona č. 586/1992 Sb. o daních z příjmů v platném znění.

Majetek pořízený formou finančního leasingu je odpisován u pronajímatele.

## **2.2. Finanční majetek**

Finanční majetek s dobou splatnosti nebo se záměrem držby nad jeden rok se vykazuje jako dlouhodobý, finanční majetek s dobou splatnosti nebo se záměrem držby do jednoho roku jako krátkodobý.

### *Ocenění finančního majetku při pořízení*

Podíly, cenné papíry a deriváty jsou při pořízení oceněny pořizovací cenou, včetně ážia a nákladů s pořízením souvisejících.

### *Ocenění finančního majetku ke konci rozvahového dne*

Cenné papíry určené k obchodování a ostatní realizovatelné cenné papíry se oceňují reálnou hodnotou. Není-li objektivně možné stanovit reálnou hodnotu, ocenění se cenné papíry pořizovací cenou, sníženou o opravné položky.

Cenné papíry s pevným výnosem držené do splatnosti se oceňují pořizovací cenou zvýšenou nebo sníženou o úrokový výnos nebo náklad.

## **2.3. Zásoby**

Nakupované zásoby jsou oceňovány pořizovacími cenami. Pořizovací cena zahrnuje cenu pořízení a vedlejší pořizovací náklady, zejména celní poplatky, dopravné a skladovací poplatky, provize, pojistné a skonto.

Zásoby vytvořené vlastní činností se oceňují vlastními náklady, které zahrnují přímé náklady (přímý materiál, přímé mzdy a ostatní přímé náklady) vynaložené na výrobu nebo jinou činnost.

Opravné položky k zásobám jsou tvořeny v případech, kdy snížení ocenění zásob v účetnictví není trvalého charakteru, a to na základě věkové analýzy zásob.

## **2.4. Pohledávky**

Pohledávky jsou při vzniku oceňovány jmenovitou hodnotou, následně sníženou o opravné položky.

## **2.5. Závazky**

Závazky jsou zaúčtovány ve jmenovité hodnotě.

## **2.6. Úvěry**

Úvěry jsou zaúčtovány ve jmenovité hodnotě. Za krátkodobý úvěr se považuje i část dlouhodobých úvěrů, která je splatná do jednoho roku od data, ke kterému je sestavena účetní závěrka.

## **2.7. Rezervy**

Rezervy jsou určeny k pokrytí závazků nebo nákladů, jejichž povaha je jasně definována a u nichž je k rozvahovému dni buď pravděpodobné, že nastanou, nebo jisté, že nastanou, ale není jistá jejich výše nebo okamžik jejich vzniku.

## **2.8. Přepočty údajů v cizích měnách na českou měnu**

Účetní operace v cizích měnách prováděné během roku jsou účtovány kurzem České národní banky platným ke dni uskutečnění účetního případu.

K datu účetní závěrky jsou cizoměnová aktiva a pasiva přepočtena kurzem ČNB platným k datu, ke kterému je účetní závěrka sestavena.

## **2.9. Finanční leasing**

Splátky finančního leasingu jsou účtovány do nákladů. Navýšená první splátka finančního leasingu je časově rozlišena a rozpuštěna po dobu pronájmu do nákladů.

## **2.10. Výnosy**

Výnosy z běžné činnosti se účtují v okamžiku uskutečnění plnění.

Výnosy jsou zaúčtovány v hodnotě přijatého plnění nebo plnění, které bude přijato, a představují pohledávky za zboží a služby poskytnuté v průběhu běžné činnosti, po odečtení slev, daně z přidané hodnoty a dalších daní souvisejících s prodeji.

Tržby z prodeje zboží jsou zaúčtovány v okamžiku, kdy dojde k doručení zboží a převedení práv vztahujících se k tomuto zboží.

## **2.11. Použití odhadů**

Sestavení účetní závěrky vyžaduje, aby vedení společnosti používalo odhady a předpoklady, jež mají vliv na vykazované hodnoty majetku a závazků k datu účetní závěrky a na vykazovanou výši výnosů a nákladů za sledované období. Vedení společnosti stanovilo tyto odhady a předpoklady na základě všech jemu dostupných relevantních informací. Nicméně, jak vyplývá z podstaty odhadu, skutečné hodnoty v budoucnu se mohou od těchto odhadů odlišovat.

## **2.12. Změny účetních metod oproti předcházejícímu účetnímu období**

Společnost k 1. dubnu 2019 nezměnila účetní metodu.

## **2.13. Přehled o peněžních tocích**

Přehled o peněžních tocích byl sestaven. Peněžní ekvivalenty představují krátkodobý likvidní majetek, který lze snadno a pohotově převést na předem známou částku v hotovosti a u kterého se nepředpokládají významné změny hodnoty v čase.

Peněžní prostředky a peněžní ekvivalenty lze analyzovat takto:

|  | (údaje v tis. Kč) |               |
|--|-------------------|---------------|
|  | 31.3.2020         | 31.3.2019     |
| Pokladní hotovost a peníze na cestě                              | 143               | 69            |
| Účty v bankách   | 6 337             | 19 971        |
| Debetní saldo běžného účtu zahrnuté v běžných bankovních úvěrech | 0                 | 0             |
| Peněžní ekvivalenty zahrnuté v krátkodobém finančním majetku     | 0                 | 0             |
| <b>Peněžní prostředky a peněžní ekvivalenty celkem</b>           | <b>6 480</b>      | <b>20 040</b> |

**2.14. Změny uspořádání a označování položek rozvahy a výkazu zisku a ztráty a jejich obsahového vymezení oproti předcházejícímu účetnímu období**

Společnost při sestavení této účetní závěrky postupovala v souladu s Českým účetním standardem č. 024 – srovnatelné období za účetní období započaté v roce 2019.

## 3. DOPLŇUJÍCÍ ÚDAJE

## 3.1. Dlouhodobý nehmotný majetek (DNM)

Pořizovací cena

(údaje v tis. Kč)

|                                    | Počáteční zůstatek | Přírůstky  | Vyřazení   | Převody  | Konečný zůstatek |
|------------------------------------|--------------------|------------|------------|----------|------------------|
| Nehmotné výsledky výzkumu a vývoje | 0                  | 0          | 0          | 0        | 0                |
| Ocenitelná práva                   | 1 094              | 265        | 124        | 0        | 1 235            |
| Goodwill                           | 0                  | 0          | 0          | 0        | 0                |
| Ostatní DNM                        | 0                  | 0          | 0          | 0        | 0                |
| Poskytnuté zálohy na DNM           | 0                  | 0          | 0          | 0        | 0                |
| Nedokončený DNM                    | 0                  | 0          | 0          | 0        | 0                |
| <b>Celkem k 31.3.2020</b>          | <b>1 094</b>       | <b>265</b> | <b>124</b> | <b>0</b> | <b>1 235</b>     |
| <b>Celkem k 31.3.2019</b>          | <b>1 094</b>       | <b>0</b>   | <b>0</b>   | <b>0</b> | <b>1 094</b>     |

Opravné položky a oprávky

(údaje v tis. Kč)

|                                    | Počáteční zůstatek | Přírůstky | Úbytky     | Převody  | Konečný zůstatek | Opravné položky | Účetní hodnota |
|------------------------------------|--------------------|-----------|------------|----------|------------------|-----------------|----------------|
| Nehmotné výsledky výzkumu a vývoje | 0                  | 0         | 0          | 0        | 0                | 0               | 0              |
| Ocenitelná práva                   | 1 094              | 26        | 124        | 0        | 996              | 0               | 996            |
| Goodwill                           | 0                  | 0         | 0          | 0        | 0                | 0               | 0              |
| Ostatní DNM                        | 0                  | 0         | 0          | 0        | 0                | 0               | 0              |
| Poskytnuté zálohy na DNM           | 0                  | 0         | 0          | 0        | 0                | 0               | 0              |
| Nedokončený DNM                    | 0                  | 0         | 0          | 0        | 0                | 0               | 0              |
| <b>Celkem k 31.3.2020</b>          | <b>1 094</b>       | <b>26</b> | <b>124</b> | <b>0</b> | <b>996</b>       | <b>0</b>        | <b>996</b>     |
| <b>Celkem k 31.3.2019</b>          | <b>1 094</b>       | <b>0</b>  | <b>0</b>   | <b>0</b> | <b>1 094</b>     | <b>0</b>        | <b>1 094</b>   |

Hodnota majetku nevykázaného v rozvaze činí 266 tis. Kč, jedná se o drobný dlouhodobý nehmotný majetek účtovaný přímo do spotřeby.

### 3.2. Dlouhodobý hmotný majetek (DHM)

#### Pořizovací cena

|                                     | (údaje v tis. Kč)  |               |               |          |                  |
|-------------------------------------|--------------------|---------------|---------------|----------|------------------|
|                                     | Počáteční zůstatek | Přírůstky     | Vyřazení      | Převody  | Konečný zůstatek |
| Pozemky                             | 600                | 0             | 0             | 0        | 600              |
| Stavby                              | 16 270             | 183           | 0             | 0        | 16 453           |
| Hmotné movité věci a jejich soubory | 10 369             | 15 617        | 433           | 0        | 25 553           |
| Oceňovací rozdíl k nabytému majetku | 0                  | 0             | 0             | 0        | 0                |
| Ostatní DHM                         | 0                  | 0             | 0             | 0        | 0                |
| Poskytnuté zálohy na DHM            | 0                  | 0             | 0             | 0        | 2 800            |
| Nedokončený DHM                     | 2 800              | 15 684        | 15 800        | 0        | 2 684            |
| <b>Celkem k 31.3.2020</b>           | <b>30 039</b>      | <b>31 484</b> | <b>16 233</b> | <b>0</b> | <b>45 290</b>    |
| <b>Celkem k 31.3.2019</b>           | <b>27 893</b>      | <b>3 195</b>  | <b>1 049</b>  | <b>0</b> | <b>30 039</b>    |

#### Opravné položky a oprávky

|                                     | (údaje v tis. Kč)  |              |              |          |                  |                 |                |
|-------------------------------------|--------------------|--------------|--------------|----------|------------------|-----------------|----------------|
|                                     | Počáteční zůstatek | Přírůstky    | Úbytky       | Převody  | Konečný zůstatek | Opravné položky | Účetní hodnota |
| Pozemky                             | 0                  | 0            | 0            | 0        | 0                | 0               | 0              |
| Stavby                              | 3 891              | 346          | 0            | 0        | 4 237            | 0               | 4 237          |
| Hmotné movité věci a jejich soubory | 7 077              | 4 840        | 433          | 0        | 11 484           | 0               | 11 484         |
| Oceňovací rozdíl k nabytému majetku | 0                  | 0            | 0            | 0        | 0                | 0               | 0              |
| Ostatní DHM                         | 0                  | 0            | 0            | 0        | 0                | 0               | 0              |
| Poskytnuté zálohy na DHM            | 0                  | 0            | 0            | 0        | 0                | 0               | 0              |
| Nedokončený DHM                     | 0                  | 0            | 0            | 0        | 0                | 0               | 0              |
| <b>Celkem k 31.3.2020</b>           | <b>10 968</b>      | <b>5 186</b> | <b>433</b>   | <b>0</b> | <b>15 721</b>    | <b>0</b>        | <b>15 721</b>  |
| <b>Celkem k 31.3.2019</b>           | <b>10 156</b>      | <b>1 862</b> | <b>1 049</b> | <b>0</b> | <b>10 968</b>    | <b>0</b>        | <b>10 968</b>  |

Společnost má zástavní právo smluvní k zajištění budoucích pohledávek z úvěrů, ze smluv o poskytnutí bankovní záruky, na náhradu škody a smluvní pokuty.

Hodnota majetku nevykázaného v rozvaze činí 2.968 tis. Kč, jedná se o drobný dlouhodobý hmotný majetek účtovaný přímo do spotřeby.

### 3.3. Dlouhodobý finanční majetek

Společnost nemá dlouhodobý finanční majetek.

### 3.4. Zásoby

Zásoby společnosti jsou ve výši 34.589 tis. Kč, z toho opravná položka k zásobám materiálu, které jsou na skladě bez pohybu déle než 1 rok činí 1.662 tis. Kč. Nedokončená výroba je ve výši 21.701 tis. Kč.

### 3.5. Dlouhodobé pohledávky

Dlouhodobé pohledávky činí k 31.3.2020 částku ve výši 4.883 tis. Kč. Veškeré tyto pohledávky vznikly z titulu pozastávek ke smlouvám o dílo. Opravná položka byla vytvořena ve výši 886 tis. Kč a dlouhodobé pohledávky netto tak činí 3.997 tis. Kč.

Celková výše dlouhodobých pohledávek, jež mají k 31.3.2019 dobu splatnosti delší než 5 let je 0 tis. Kč, k 31.3.2019 tato částka představovala 0 tis. Kč.

### 3.6. Krátkodobé pohledávky

Pohledávky do lhůty splatnosti slouží jako ručení pro revolvingový úvěr u Komerční banky, a.s. Pohledávky po lhůtě splatnosti k 31.3.2020 činí 0 tis. Kč (k 31.3.2019 činily 847 tis. Kč).

### 3.7. Krátkodobý finanční majetek

Ke dni 31.3.2020 společnost neměla žádný krátkodobý finanční majetek a neměla žádnou částku složenou na termínovaném účtu.

### 3.8. Vlastní kapitál

Na základě návrhu představenstva společnosti plánuje společnost vyplatit čistý zisk ve výši 10.646.158,74 Kč formou dividendy jednotlivým akcionářům a 10.646.158,74 Kč ponechat na účtu nerozděleného zisku.

### 3.9. Rezervy

Společnost v hospodářském roce vytvořila rezervu na nevyčerpanou dovolenou ve výši 938 tis. Kč.

### 3.10. Dlouhodobé závazky

Položka dlouhodobé závazky obsahuje závazky z titulu pozastávek ve výši 1.075 tis. Kč.

Celková výše dlouhodobých závazků, jež mají k 31.3.2020 dobu splatnosti delší než 5 let je 0 tis. Kč, k 31.3.2019 tato částka představovala 0 tis. Kč.

### 3.11. Krátkodobé závazky

Závazky po lhůtě splatnosti k 31.3.2020 činí 2.714 tis. Kč (k 31.3.2019 činily 5.035 tis. Kč). Závazky z titulu splátek úvěru činí 326 tis. Kč. Společnost neeviduje závazky po splatnosti delší než 30 měsíců.

### 3.12. Bankovní úvěry

Krátkodobé bankovní úvěry a krátkodobé finanční výpomoci obsahují:

| Banka/<br>Věřitel    | Měna       | Zůstatek k |           | Forma zajištění |
|----------------------|------------|------------|-----------|-----------------|
|                      |            | 31.3.2020  | 31.3.2019 |                 |
| Komerční banka, a.s. | CZK        | 0          | 0         | pohledávky      |
| <b>Celkem</b>        | <b>CZK</b> | <b>0</b>   | <b>0</b>  |                 |

(údaje v tis. Kč)

### 3.13. Odložená daň z příjmů

Celkovou existující odloženou daň z příjmů lze analyzovat takto:

|                              | (údaje v tis. Kč) |                   |
|------------------------------|-------------------|-------------------|
|                              | Stav k 31.3.2020  | Stav k 31.03.2019 |
| Oprávký dlouhodobého majetku | 349               | 765               |
| Zásoby                       | -316              | -396              |
| Pohledávky                   | 0                 | 0                 |
| Rezervy                      | -178              | 0                 |
| Závazky                      | 0                 | 0                 |
| Daňová ztráta minulých let   | 0                 | 0                 |



|                          |             |            |
|--------------------------|-------------|------------|
| <b>Celkem pohledávka</b> | <b>-145</b> | <b>369</b> |
|--------------------------|-------------|------------|

### 3.14. Výnosy z běžné činnosti

|   | (údaje v tis. Kč)   |                |                |                     |                |                |
|---|---------------------|----------------|----------------|---------------------|----------------|----------------|
|   | Období do 31.3.2020 |                |                | Období do 31.3.2019 |                |                |
|   | Tuzem.              | Zahr.          | Celkem         | Tuzem.              | Zahr.          | Celkem         |
| Tržby za prodej zboží celkem                      | 0                   | 0              | 0              | 466                 | 18 369         | 18 835         |
| Tržby za prodej vlastních výrobků a služeb celkem | 36 844              | 141 399        | 178 243        | 41 127              | 101 497        | 142 624        |
| <b>Výnosy z běžné činnosti</b>                    | <b>36 844</b>       | <b>141 399</b> | <b>178 243</b> | <b>41 593</b>       | <b>119 866</b> | <b>161 459</b> |

### 3.15. Zaměstnanci, vedení společnosti a statutární orgány

Průměrný přepočtený počet zaměstnanců společnosti je následující:

k 31.3.2020

|                           | Počet | (údaje v tis. Kč)     |
|---------------------------|-------|-----------------------|
|                           |       | Osobní náklady celkem |
| Zaměstnanci celkem        | 62    | 51 601                |
| z toho vedení společnosti | 4     | 10 155                |
| z toho statutární orgány  | 3     | 240                   |

k 31.3.2019

|                           | Počet | (údaje v tis. Kč)     |
|---------------------------|-------|-----------------------|
|                           |       | Osobní náklady celkem |
| Zaměstnanci celkem        | 63    | 47 848                |
| z toho vedení společnosti | 3     | 2 479                 |
| z toho statutární orgány  | 4     | 235                   |

### 3.16. Dohadné účty a časové rozlišení

Dohadné účty aktivní ve výši 2.065 tis. Kč představují pohledávku z titulu žádosti o vrácení DPH v Polsku a na Slovensku. Časové rozlišení aktivní ve výši 198 tis. Kč představují běžné náklady příštích období, a to nájemné nebytových prostor hrazené předem, placené ubytování na veletrh rovněž placené předem. Časové rozlišení pasivní ve výši 2.609 tis. Kč představují stravenky pro období 3/2020 zakoupené v 4/2020 ve výši 115 tis. Kč a náklady dodavatele související s obdobím 1/2020, které budou fakturovány dle smlouvy v 9/2020 ve výši 2.494 tis. Kč.

### 3.17. Ostatní provozní výnosy

Významnou položku z celkové částky 2.672 tis. Kč ostatních prozračných výnosů tvoří vrácené DPH z EU v celkové výši 2.065 tis. Kč.

### 3.18. Celkové náklady na odměny statutárnímu auditorovi

Náklady na odměnu statutárnímu auditorovi za povinný audit účetní závěrky dosáhly za období do 1.4.2019 do 31.3.2020 částku ve výši 40 tis. Kč (44 tis. Kč za období do 31.3.2019). Statutární auditor neposkytl společnosti žádné další služby.

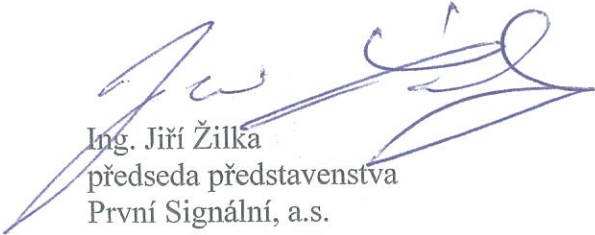
### 3.19. Závazky neuvedené v rozvaze

Společnost nemá závazky neuvedené v rozvaze.

### 3.20. Události, které nastaly po datu účetní závěrky

Po datu účetní závěrky nedošlo k žádným událostem, které by měly významný dopad na účetní závěrku.

V Ostravě dne 31.7.2020



Ing. Jiří Žilka  
předseda představenstva  
První Signální, a.s.



**PŘÍLOHA 10.8**

**ZPRÁVA AUDITORA O OVĚŘENÍ ÚČETNÍ ZÁVĚRKY  
ZA OBDOBÍ 1. 4. 2019 – 31. 3. 2020**

**Zpráva nezávislého auditora  
o ověření účetní závěrky  
provedené u účetní jednotky**

**První Signální, a.s.  
Bohumínská 368/172  
Muglinov, 712 00 Ostrava  
IČ: 25866907**

**zápis v OR Krajského soudu v Ostravě, oddíl B, vložka 2397**

**Za období od 1.4.2019 do 31.3.2020**

**Zpracoval:  
Ing. Rostislav Ježek  
Dlouhá 3355/6  
702 00 Ostrava**

**V Ostravě dne 31.7.2020**

## I. Základní údaje

---

### 1. Příjemce zprávy

- akcionáři společnosti První Signální, a.s.

### 2. Obchodní jméno a sídlo účetní jednotky

První Signální, a.s.  
Bohumínská 368/172  
Muglinov, 712 00 Ostrava

### 3. IČ a DIČ společnosti

IČ: 25866907  
DIČ: CZ25866907

### 4. Ověřované období

1.4.2019 – 31.3.2020

### 5. Výrok auditora

Provedl jsem audit přiložené účetní závěrky společnosti První Signální, a.s. (dále také „Společnost“) sestavené na základě českých účetních předpisů, která se skládá z rozvahy k 31.3.2020, výkazu zisku a ztráty, přehledu o změnách vlastního kapitálu a přehledu o peněžních tocích za rok končící 31.3.2020, a přílohy této účetní závěrky, která obsahuje popis použitých podstatných účetních metod a další vysvětlující informace. Údaje o Společnosti jsou uvedeny v Obecných údajích přílohy této účetní závěrky.

**Podle mého názoru účetní závěrka podává věrný a poctivý obraz aktiv a pasiv společnosti První Signální, a.s. k 31.3.2020 a nákladů a výnosů a výsledku jejího hospodaření za rok končící 31.3.2020 v souladu s českými účetními předpisy.**

### 6. Základ pro výrok

Audit jsem provedl v souladu se zákonem o auditorech a standardy Komory auditorů České republiky pro audit, kterými jsou mezinárodní standardy pro audit případně doplněné a upravené souvisejícími aplikačními doložkami. Má odpovědnost stanovená těmito předpisy je podrobněji popsána v oddílu Odpovědnost auditora za audit účetní závěrky. V souladu se zákonem o auditorech a Etickým kodexem přijatým Komorou auditorů České republiky jsem

na Společnosti nezávislý a splnil jsem i další etické povinnosti vyplývající z uvedených předpisů. Domnívám se, že důkazní informace, které jsem shromáždil, poskytují dostatečný a vhodný základ pro vyjádření mého výroku.

## **7. Ostatní informace uvedené ve výroční zprávě**

Ostatními informacemi jsou v souladu s § 2 písm. b) zákona o auditorech informace uvedené ve výroční zprávě mimo účetní závěrku a mou zprávu auditora. Za ostatní informace odpovídá představenstvo Společnosti.

Můj výrok k účetní závěrce se k ostatním informacím nevztahuje. Přesto je však součástí mých povinností souvisejících s ověřením účetní závěrky seznámení se s ostatními informacemi a posouzení, zda ostatní informace nejsou ve významném (materiálním) nesouladu s účetní závěrkou či s mými znalostmi o účetní jednotce získanými během ověřování účetní závěrky nebo zda se jinak tyto informace nejeví jako významně (materiálně) nesprávné. Také posuzuji, zda ostatní informace byly ve všech významných (materiálních) ohledech vypracovány v souladu s příslušnými právními předpisy. Tímto posouzením se rozumí, zda ostatní informace splňují požadavky právních předpisů na formální náležitosti a postup vypracování ostatních informací v kontextu významnosti (materiality), tj. zda případné nedodržení uvedených požadavků by bylo způsobilé ovlivnit úsudek činěný na základě ostatních informací.

Na základě provedených postupů, do míry, jež dokáži posoudit, uvádím, že

- Ostatní informace, které popisují skutečnosti, jež jsou též předmětem zobrazení v účetní závěrce, jsou ve všech významných (materiálních) ohledech v souladu s účetní závěrkou a
- Ostatní informace byly vypracovány v souladu s právními předpisy.

Dále jsem povinný uvést, zda na základě poznatků a povědomí o Společnosti, k nimž jsem dospěl při provádění auditu, ostatní informace neobsahují významné (materiální) věcné nesprávnosti. V rámci uvedených postupů jsem v obdržených ostatních informacích žádné významné (materiální) věcné nesprávnosti nezjistil.

## **8. Odpovědnost představenstva a dozorčí rady Společnosti za účetní závěrku**

Představenstvo Společnosti odpovídá za sestavení účetní závěrky podávající věrný a poctivý obraz v souladu s českými účetními předpisy a za takový vnitřní kontrolní systém, který považuje za nezbytný pro sestavení účetní závěrky tak, aby neobsahovala významné (materiální) nesprávnosti způsobené podvodem nebo chybou.

Při sestavování účetní závěrky je představenstvo Společnosti povinno posoudit, zda je Společnost schopna nepřetržitě trvat, a pokud je to relevantní, popsat v příloze účetní závěrky záležitosti týkající se jejího nepřetržitého trvání a použití předpokladu nepřetržitého trvání při sestavení účetní závěrky, s výjimkou případů, kdy představenstvo plánuje zrušení Společnosti nebo ukončení její činnosti, resp. kdy nemá jinou reálnou možnost, než tak učinit.

Za dohled nad procesem účetního výkaznictví ve Společnosti odpovídá dozorčí rada.

## 9. Odpovědnost auditora za audit účetní závěrky

Mým cílem je získat přiměřenou jistotu, že účetní závěrka jako celek neobsahuje významnou (materiální) nesprávnost způsobenou podvodem nebo chybou a vydat zprávu auditora obsahující můj výrok. Přiměřená míra jistoty je velká míra jistoty, nicméně není zárukou, že audit provedený v souladu s výše uvedenými předpisy ve všech případech v účetní závěrce odhalí případnou existující významnou (materiální) nesprávnost. Nesprávnosti mohou vzniknout v důsledku podvodů nebo chyb a považují se za významné (materiální), pokud lze reálně předpokládat, že by jednotlivě nebo v souhrnu mohly ovlivnit ekonomická rozhodnutí, která uživatelé účetní závěrky na jejím základě přijmou.

Při provádění auditu v souladu s výše uvedenými předpisy je mou povinností uplatňovat během celého auditu odborný úsudek a zachovávat profesní skepticismus. Dále je mou povinností:

- Identifikovat a vyhodnotit rizika významné (materiální) nesprávnosti účetní závěrky způsobené podvodem nebo chybou, navrhnout a provést auditorské postupy reagující na tato rizika a získat dostatečné a vhodné důkazní informace, abych na jejich základě mohl vyjádřit výrok. Riziko, že neodhalím významnou (materiální) nesprávnost k níž došlo v důsledku podvodu, je větší než riziko neodhalení významné (materiální) nesprávnosti způsobené chybou, protože součástí podvodu mohou být tajné dohody (koluze), falšování, úmyslná opomenutí, nepravdivá prohlášení nebo obcházení vnitřních kontrol.
- Seznámit se s vnitřním kontrolním systémem Společnosti relevantním pro audit v takovém rozsahu, abych mohl navrhnout auditorské postupy vhodné s ohledem na dané okolnosti, nikoli abych mohl vyjádřit názor na účinnost jejího vnitřního kontrolního systému.
- Posoudit vhodnost použitých účetních pravidel, přiměřenost provedených účetních odhadů a informace, které v této souvislosti představenstvo Společnosti uvedlo v příloze účetní závěrky.
- Posoudit vhodnost použití předpokladu nepřetržitého trvání při sestavení účetní závěrky představenstvem, a to, zda s ohledem na shromážděné důkazní informace existuje významná (materiální) nejistota vyplývající z událostí nebo podmínek, které mohou významně zpochybnit schopnost Společnosti nepřetržitě trvat. Jestliže dojdou k závěru, že taková významná (materiální) nejistota existuje, je mou povinností upozornit v mé zprávě na informace uvedené v této souvislosti v příloze účetní závěrky, a pokud tyto informace nejsou dostatečné, vyjádřit modifikovaný výrok. Mé závěry týkající se schopnosti Společnosti nepřetržitě trvat vycházejí z důkazních informací, které jsem získal do data mé zprávy. Nicméně budoucí události nebo podmínky mohou vést k tomu, že Společnost ztratí schopnost nepřetržitě trvat.
- Vyhodnotit celkovou prezentaci, členění a obsah účetní závěrky, včetně přílohy, a dále to, zda účetní závěrka zobrazuje podkladové transakce a události způsobem, který vede k věrnému zobrazení.

Mou povinností je informovat představenstvo a dozorčí radu mimo jiné o plánovaném rozsahu a načasování auditu a o významných zjištěních, která jsem v jeho průběhu učinil, včetně zjištěných významných nedostatků ve vnitřním kontrolním systému.

**10. Jméno, sídlo a evidenční číslo auditora**

Ing. Rostislav Ježek  
Dlouhá 3355/6, 702 00 Ostrava  
evidenční číslo: 1714

**11. Datum vyhotovení zprávy**

31.7.2020

**12. Podpis a razítko auditora**



**13. Přílohy:**

- Rozvaha v plném rozsahu
- Výkaz zisků a ztrát v plném rozsahu
- Přehled o změnách vlastního kapitálu
- Přehled o peněžních tocích
- Příloha k účetní závěrce