



# VÝROČNÍ ZPRÁVA

## za období 1.4.2017 – 31.3.2018

Tato výroční zpráva je zpracována dle platného zákona o účetnictví a zachycuje stav k 31. 3. 2018.  
© První Signální 2018

## 1 OBSAH

---

1	OBSAH.....	2
2	ÚVODNÍ SLOVO PŘEDSEDY PŘEDSTAVENSTVA.....	3
3	PROFIL SPOLEČNOSTI (STAV K 31.3.2018) .....	5
4	VLASTNICKÁ STRUKTURA (STAV K 31.3.2018).....	6
5	STATUTÁRNÍ A ŘÍDÍCÍ ORGÁNY SPOLEČNOSTI (STAV K 31.3.2018) .....	7
6	ORGANIZAČNÍ SCHÉMA SPOLEČNOSTI (STAV K 31.3.2018).....	8
7	ZAMĚŘENÍ SPOLEČNOSTI .....	9
8	AKTIVITY V OBLASTI VÝVOJE A VÝZKUMU .....	10
9	INTEGROVANÝ SYSTÉM MANAGEMENTU .....	11
10	FINANČNÍ HOSPODAŘENÍ SPOLEČNOSTI .....	12
11	PŘÍLOHY VÝROČNÍ ZPRÁVY .....	14
	11.1 ZPRÁVA O VZTAZÍCH MEZI PROPOJENÝMI OSOBAMI	
	11.2 ZPRÁVA PŘEDSTAVENSTVA	
	11.3 VÝKAZ ZISKU A ZTRÁT K 31.3.2018	
	11.4 ROZVAHA K 31.3.2018	
	11.5 PŘÍLOHA V ÚČETNÍ ZÁVĚRCE K 31.3.2018	
	11.6 ZPRÁVA AUDITORA	

## 2 ÚVODNÍ SLOVO PŘEDSEDY PŘEDSTAVENSTVA

---

Dámy a pánové, vážení akcionáři,

v uplynulém roce jsme realizovali několik klíčových projektů. Nejvýznamnějším úspěchem uplynulého roku byla modernizace stanic Dąbrowa Górnicza Towarowa na státní železnici v Polsku, kterou jsme realizovali pro společnost SKANSKA S. A. Jedná se o dosud největší dodávku systému MODEST-GEMINI pro polský trh.

Na trhu průmyslové železnice v Polsku pokračujeme dodávkami systémů MODEST-GEMINI pro společnost Jastrzębska Spółka Kolejowa a ArcelorMittal Dąbrowa Górnicza. Dále byly realizovány a úspěšně dokončeny polygonové aplikace, které vyústily v certifikaci jak přejezdového systému LEXIS kategorie B a C, tak staničního zabezpečovacího systému MODEST-GEMINI. Obě aplikace byly zdárně ukončeny s tím, že naše společnost disponuje povolením instalovat tyto produkty na veškeré státní sítě železnic v Polsku.

Významnou realizační zakázkou byla modernizace spádoviště Praha Libeň. Pro naši firmu se jednalo o první dodávku komplexního systému automatizace spádovišť MODEST-MARSHAL. Znamenala pro nás vývoj nové generace tohoto systému a splnění velmi náročných podmínek SŽDC a posuzování bezpečnosti u firmy Fulzar. Doufáme, že velmi vysoké investice spojené s vývojem tohoto systému se podaří kompenzovat v budoucích projektech, které se plánují – spádoviště Čierná nad Tisou ŠRT a projekty na SŽDC.

Druhý spádovištní projekt zrealizovaný v roce 2017 byl pro společnost TŘINECKÉ ŽELEZÁRNY, a.s. V rámci této akce jsme byli nuceni vyvinout a zrealizovat spádovištní systém postavený na míru. Tento projekt byl realizován na základech starší generace staničního zabezpečovacího zařízení typu MODEST-PES.

Kromě výše popsaných aktivit můžeme hovořit o určité stagnaci investic do železniční infrastruktury v České republice i na Slovensku. Z daného důvodu se kromě zakázek spočívajících v údržbářských či servisních činnostech, drobných stavbách a především službách našim současným zákazníkům, orientujeme na export a zejména na trh Polska, který vnímáme jako trh nosný pro blízkou i střednědobou budoucnost.

Součástí hledání nových trhů je i úspěšné nasazení systému LEXIS ve spolupráci se společností Balkan SAST v prostředí bulharských státních železnic. Bohužel se nenaplnil příslib opakovaných nasazení a tak se zatím jedná o nesplacenou investici do budoucna. Ukazuje se, že se jedná o trh s minimálním růstem, rizikovým potenciálem a minimální profitností.

Dalším významným projektem v zahraničí je projekt dodávky systému MODEST-GEMINI pro depo metra v turecké Ankaře.

V oblasti dopravní telematiky jsme vyšli vstříc společnosti AŽD Praha s.r.o., kde se v rekordním čase podařilo dodat SW řešení dopravního kamerového přestupkového systému pro turecký Izmir. I zde cítíme obchodní příležitost, kdy by bylo velmi přínosné vyvinutý produkt opakovaně nasadit a amortizovat tak vysoké náklady na jeho vývoj. Obchodně v tomto spoléháme na firmu AŽD Praha.

Snaha o diverzifikaci se promítá ve spuštění vývoje informačního systému pro naše zákazníky v privátním sektoru, konkrétně ve společnosti ArcelorMittal Ostrava, který nám dal svou důvěru při tvorbě dispečerského informačního systému ATLAS pro sledování zakázek a trasování polohy železničních vozů. Tento systém, pokud bude dále rozvíjen, dokáže provozovatelům poskytnout významný zdroj optimalizace nákladů a zkvalitnění jejich služby. Ohrožení představuje plánovaná změna vlastníka a s ní obvykle spojené období pozastavených investic.

Hospodářský rok 2017/2018 byl pro První Signální a.s. úspěšný z pohledu přípravy na budoucí výzvy. Upevnili jsme pozici firmy na stávajících trzích a pronikli jsme na trhy nové. Firemní portfolio je připraveno k zvládnutí požadavků anticipovaných zakázek. Opakovaně však narážíme na problém, kdy malý trh vleček a minimum spádovištních aplikací nedokáže dostatečně kompenzovat vysoké náklady spojené s vývojem velmi složitých a přísnou legislativou svázaných systémů. To znamená relativně malou dosaženou ziskovost i při spíše nadprůměrně vysokém obratu. Klíčovým faktorem úspěchu bude dosáhnout vyšší opakovatelnosti našich produktů.

Přestože se nepodařilo dosáhnout plánovaných parametrů, děkuji majitelským společnostem a partnerům za spolupráci a přízeň a děkuji všem zaměstnancům za jejich výbornou práci.

Ing. Jiří Žilka  
předseda představenstva



### 3 PROFIL SPOLEČNOSTI (STAV K 31.3.2018)

---

Obchodní jméno: První Signální, a.s.  
 Sídlo: Bohumínská 368/172, 712 00  
 Ostrava – Muglinov  
 IČ: 258 66 907  
 DIČ: CZ25866907  
 Datum vzniku: 14.6.2000  
 Datum zápisu do obchodního rejstříku: 8.11.2000  
 Právní forma: akciová společnost  
 Zápis v obchodním rejstříku: Krajský soud Ostrava, oddíl B,  
 vložka 2397

Předmět podnikání:

- Montáž, opravy, revize a zkoušky elektrických zařízení
- Projektová činnost ve výstavbě
- Výroba, obchod a služby neuvedené v přílohách 1 až 3 živnostenského zákona  
 obory činnosti:  
 Velkoobchod a maloobchod  
 Poskytování software a poradenství v oblasti informačních technologií, zpracování  
 dat, hostingové a související činnosti a webové portály  
 Realitní činnost, správa a údržba nemovitostí  
 Projektování elektrických zařízení  
 Výzkum a vývoj v oblasti přírodních a technických věd nebo společenských věd
- Revize, prohlídky a zkoušky určených technických zařízení v provozu
- Provádění staveb, jejich změn a odstraňování

Provozovny:	První Signální, a.s. Bohumínská 368/172 712 00 Ostrava – Muglinov Česká Republika	První Signální, a.s. Olešná 254/4 712 00 Ostrava – Muglinov Česká Republika
	První Signální, a.s. Dlouhá 232 763 15 Slušovice Česká republika	První Signální, a.s. nám. Republiky 151/21 591 02 Žďár nad Sázavou Česká republika
	První Signální, a.s. Vratimovská 689/117 707 02 Ostrava – Kunčice Česká republika	

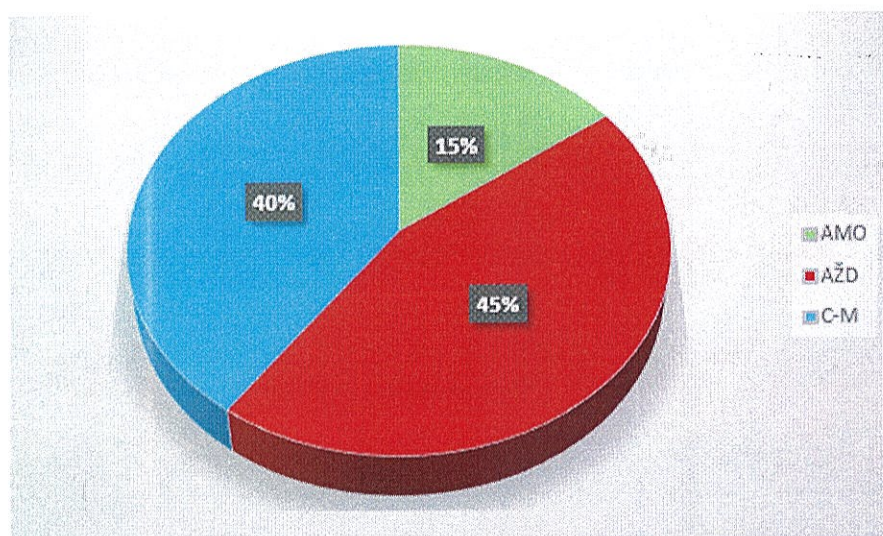
## 4 VLASTNICKÁ STRUKTURA (STAV K 31.3.2018)

---

Vlastníky společnosti jsou právnické osoby:

- ArcelorMittal Ostrava a.s. 15%
- AŽD Praha s.r.o. 45%
- C-MODUL, spol. s r.o. 40%

Vlastnická struktura graficky:



Základní jmění: 1 000 000,- Kč

Počet zaměstnanců ke dni 31.3.2018 (průměrný přepočet): 65

Počet zaměstnanců ke dni 31.3.2018 (evidenční počet): 68



## 5 STATUTÁRNÍ A ŘÍDÍCÍ ORGÁNY SPOLEČNOSTI (STAV K 31.3.2018)

---

### Představenstvo:

- Ing. Jiří Žilka, předseda představenstva
- Ing. Roman Juřík, místopředseda představenstva
- Ing. Josef Fedas, člen představenstva

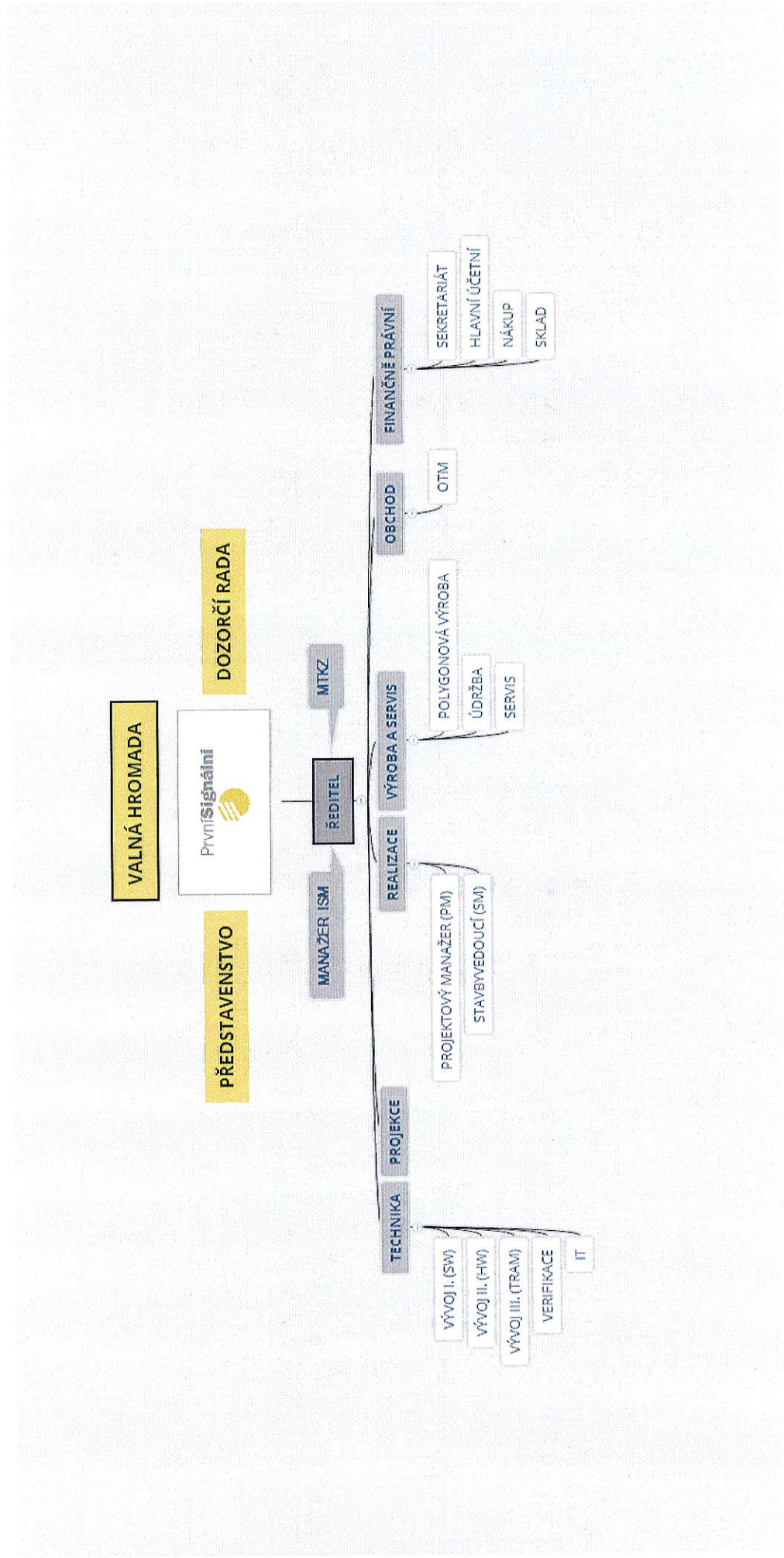
### Dozorčí rada:

- JUDr. Alena Sazovská, předseda dozorčí rady
- Rajkumar Laxmandas Daryanani, člen dozorčí rady
- Ing. Václav Klaška, člen dozorčí rady

### Vedení:

- Ing. Michal Šlachta, ředitel společnosti  
(ukončení působnosti ve společnosti k 31.3.2018)

**6 ORGANIZAČNÍ SCHÉMA SPOLEČNOSTI (STAV K 31.3.2018)**







## 7 ZAMĚŘENÍ SPOLEČNOSTI

---

### Pohled geografický

Hlavním zdrojem obrátu společnosti budou realizační zakázky získané v Polsku a to jak v oblasti polské státní železnice PKP PLK SA tak v oblasti soukromé železniční infrastruktury a průmyslových vleček. V důsledku obrovských investic z fondů EU, které jsou nyní směřovány do modernizace zanedbané polské železniční sítě a nedostatečného množství materiálu, zařízení a pracovních sil, je První Signální připravena na možnost v několika nadcházejících letech nabízet technologie MODEST-GEMINI a LEXIS za výjimečných obchodních podmínek s ohledem na vyšší obchodní marže.

Situace v ČR není ve sledovaném období příslibem zásadních příjmů, s ohledem na sílící vztahy konkurenčních firem zasahovat do prostředí průmyslových vleček. Doposud situace umožňovala relativně komfortní prostředí, díky kterému se První Signální dařilo nabízet realizace jen na průmyslových vlečkách bez značnějšího konkurenčního vlivu okolních subjektů, což se s největší pravděpodobností v roce 2018 a letech následných nepodaří s ohledem na velmi malé množství investičních akcí v oblasti železnice.

Stav na Slovensku je obdobný tomu českému, První Signální se zatím nepodařilo prosadit na ŽSR např. s přejezdem LEXIS a na průmyslových vlečkách bude rovněž docházet jen k výjimečným investicím.

Zajímavou příležitostí může být trh v Turecku a Bulharsku – v zemích, ve kterých již došlo k instalaci technologie První Signální. S největší pravděpodobností se nebude jednat o extrémně ziskové zakázky. Přesto i minimální obchodní marže doplní roční firemní obrat. Tyto příležitosti lze hodnotit vedle hlediska ekonomického rovněž z pohledu příslibu možného nabytí zajímavých zkušeností a cenných referencí.

Obchodní pobídky z dalších zemí např. USA, Rakouska, zemí bývalé Jugoslávie apod. jsou považovány za méně pravděpodobné s ohledem na možnou realizaci a případný zásadní vliv na obrat firmy.

### Pohled produktový

Společnost bude stavět na prodeji produktů zabezpečovací techniky, jak staničních, tak přejezdových. Vlastníci železniční infrastruktury v České i Slovenské republice plánují postupně modernizovat již zastaralé systémy automatizace na spádovištích. Obecný hlad na světových trzích je v oblasti IT a vývoje SW, kde je možné za určitých okolností dodávat produkty či služby s vysokou přidanou hodnotou. Složitější situace se jeví na trzích městské a příměstské dopravy, kde je velice malá šance nahradit konkurenční společnosti již pevně etablované v daných dopravních podnicích.

Hlavní produkty z pohledu přínosu celofiremních výnosů jsou:

1. MODEST GEMINI
2. MODEST MARSHAL
3. LEXIS
4. Vývoj SW a zab. zařízení na zakázku
5. Mazání kolejí v oblouku
6. Portfolio tramvajových produktů

## 8 AKTIVITY V OBLASTI VÝVOJE A VÝZKUMU

---

- Adaptivní údržba stávajícího produktového portfolia v oblasti železniční zabezpečovacích systémů
- Doplnění funkcionality systému pro řízení tramvajových výhybek – dohledový systém
- Modifikace produktu světelné závory EDGE pro potřeby tramvajových aplikací
- Vývoj LED tramvajového návěstidla
- Rozšiřování portfolia elektronických modulů PLC NEXUS (bezdrátový přenos digitálních vstupů a výstupů)
- Vývoj informačního systému ATLAS pro potřeby sledování zakázek a monitoring polohy železničních vozů v areálech vleček.
- Spolupráce na vývojovém projektu JAZZ (jednotná architektura zabezpečovacího zařízení) se společností AŽD Praha s.r.o.
- Dokončování projektu "Vytvoření plně adaptivního řídicího, kontrolního a informačního systému dopravy ve městě Izmir/Turecko").
- Rozšiřování diagnostických funkcionalit systémů MODEST-GEMINI a LEXIS
- Pokračování vývoje automatizovaného systému projektování
- Tvorba produktové dokumentace vč. testovacích předpisů
- Podpora procesů verifikace pomocí testovacích nástrojů.

## 9 INTEGROVANÝ SYSTÉM MANAGEMENTU

---

Naším strategickým cílem je pomáhat našim zákazníkům při hledání nejlepšího řešení pro dosažení jejich cílů. Toho chceme dosáhnout neustálým vývojem nových technologií, produktů a služeb, díky kterým mohou zákazníci zlepšovat své pracovní procesy i výsledky svého podnikání.

K plnění této mise slouží mimo jiné využití systému řízení společnosti, tzv. integrovaného systému managementu (ISM), kterým jsou zabezpečovány procesy pro zajištění kvality výrobků a služeb a procesy pro plnění strategických záměrů v oblasti kvality, bezpečnosti a ochrany zdraví při práci a environmentu, které naše společnost vyhlásila v dokumentu „Politika společnosti“.

V rámci ISM probíhá dle nastavených standardů pravidelné ověřování prostřednictvím nezávislého certifikačního orgánu CQC.

Naposledy tak ve dnech 15. až 16. února 2018 proběhly úspěšně recertifikační audity určené k prověření shody požadavků normy ČSN EN ISO 9001, 14001 a ČSN OHSAS 18001, jejichž výsledkem bylo udělení nových certifikátů z úrovně CQS a IQNet (mezinárodní certifikační orgán).

V současné době tak naše společnost disponuje následujícími certifikáty:

- shoda s požadavky ČSN EN ISO 9001:2016
  - certifikát CQS evid.č. CQS 2030/2018 platný do 20.2.2021
  - certifikát IQNet evid.č.CZ-2030/2018 platný do 20.2.2021
  
- shoda s požadavky ČSN EN ISO 14001:2016
  - certifikát CQS evid.č. CQS 24/2018 platný do 20.2.2021
  - certifikát IQNet evid.č.CZ-24/2018 platný do 20.2.2021
  
- shoda s požadavky ČSN OHSAS 18001:2008
  - certifikát CQS evid.č. CQS 25/2018 platný do 20.2.2021
  - certifikát IQNet evid.č.CZ-25/2018 platný do 20.2.2021

## 10 FINANČNÍ HOSPODAŘENÍ SPOLEČNOSTI

Společnost pravidelně sleduje své výsledky v rámci stanovami nastavených hospodářských období, která začínají vždy od 1.4. a končí 31.3. následujícího roku.

Procentuální pokles zisku pro HR 2017/2018 nastal zejména v důsledku předem plánovaných investic společnosti do lidských zdrojů s cílem připravit se na predikované nadcházející silné zakázkové období, což dokládá průměrný přepočtení stavu zaměstnanců k rozhodnému dni, který oproti předchozímu rozhodnému období představuje nárůst o 7 zaměstnanců.

**Mezi hlavní finanční ukazatele náleží** (zobrazeny poslední tři hospodářské roky):

Ukazatel/období	2015/2016	2016/2017	2017/2018
Obchodní obrát	99 411	215 937	<b>160 623</b>
Zisk po zdanění	9 374	11 317	<b>5 934</b>
Zisk z obrátu v %	9,43	5,24	<b>4,39</b>
Bankovní úvěry	0	10 000	<b>10 000</b>
Prům.přepočtení stav zaměstnanců	55	58	<b>65</b>

*uvedeno v tis. Kč*

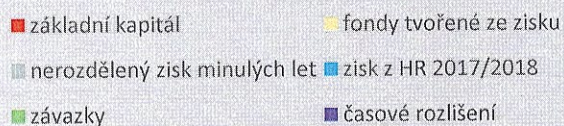
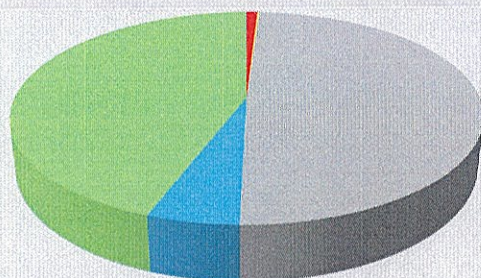
**Skladba aktiv a pasiv k 31.3.2018 (v tis. Kč):**



dlouhodobý hmotný majetek	17 737
zásoby	17 605
pohledávky	57 205
finanční majetek	18 254
časové rozlišení	487
<b>aktiva celkem</b>	<b>111 288</b>



skladba pasiv k 31.3.2018 (tis. Kč)



základní kapitál	1 000
fondy tvořené ze zisku	200
nerozdělený zisk minulých let	54 898
zisk z HR 2017/2018	5 934
závazky	49 220
časové rozlišení	36
<b>pasiva celkem</b>	<b>111 288</b>

## **11 PŘÍLOHY VÝROČNÍ ZPRÁVY**

---

**11.1 ZPRÁVA O VZTAZÍCH MEZI PROPOJENÝMI OSOBAMI**

**11.2 ZPRÁVA PŘEDSTAVENSTVA**

**11.3 VÝKAZ ZISKU A ZTRÁT K 31.3.2018 11.4 ROZVAHA K 31.3.2018**

**11.4 ROZVAHA K 31.3.2018**

**11.5 PŘÍLOHA V ÚČETNÍ ZÁVĚRCE K 31.3.2018**

**11.6 ZPRÁVA AUDITORA**



**PŘÍLOHA 11.1**  
**ZPRÁVA O VZTAZÍCH**  
**ZA OBDOBÍ 1.4.2017 – 31.3.2018**

# První**Signální**



První Signální, a.s. se sídlem Bohumínská 368/172, Ostrava, Muglinov, PSČ 712 00  
IČO: 25866907, DIČ: CZ25866907  
e-mail: sekretariat@1sig.cz, www.1sig.cz, tel. 595 225 550,  
zapsána v obchodním rejstříku vedeném Krajským soudem v Ostravě, oddíl B, vložka 2397

**ZPRÁVA O VZTAZÍCH**  
**za období 1.4.2017 – 31.3.2018**



# 1 1 ZPRÁVA O VZTAZÍCH

Zpracovatelem zprávy o vztazích je První Signální, a.s., se sídlem Bohumínská 368/172, Muglinov, PSČ 712 00, Ostrava, zapsaná v obchodním rejstříku vedeném Krajským soudem v Ostravě, oddíl B, vložka 2397. Zpráva o vztazích, zpracovaná statutárním orgánem ve smyslu §82 a násl. zákona číslo 90/2012 Sb., o obchodních společnostech a družstvech, v platném a účinném znění (dále jen "ZOK"), popisuje vztahy mezi ovládající osobou a osobou ovládanou a mezi ovládanou osobou a osobami ovládanými stejnou ovládající osobou (dále jen "propojené osoby") za účetní období od 1.4.2017 do 31.3.2018.

## 2 STRUKTURA VZTAHŮ MEZI PROPOJENÝMI OSOBAMI, ÚLOHA OVLÁDANÉ OSOBY, ZPŮSOB A PROSTŘEDKY OVLÁDÁNÍ

### 2.1 Osoby podílející se na základním jmění společnosti První Signální, a.s. od 1.4.2017 do 31.3.2018

Vlastník akcií	Počet akcií	Jmenovitá hodnota	Hlasovací právo	Poznámka
AŽD Praha s.r.o.	45	10 000,-	45%	*
C-MODUL, spol. s r.o.	40	10 000,-	40%	*
ArcelorMittal Ostrava a.s.	15	10 000,-	15%	

Pozn. : \* osoba ovládající

### 2.2 Osoba ovládaná

Obchodní firma: První Signální, a.s.  
Sídlo: Bohumínská 368/172, Muglinov, 712 00 Ostrava  
IČO: 258 66 907  
Právní forma: akciová společnost  
Předmět podnikání: projektová činnost ve výstavbě  
výroba, obchod a služby neuvedené v přílohách 1 až 3 živnostenského zákona  
montáž, opravy, revize a zkoušky elektrických zařízení  
revize, prohlídky a zkoušky určených technických zařízení v provozu  
provádění staveb, jejich změn a odstraňování  
Zápis v OR: zapsaná v obchodním rejstříku vedeném Krajským soudem v Ostravě, oddíl B, vložka 2397  
(dále jen "ovládaná osoba")

### 2.3 Osoba ovládající

Obchodní firma: AŽD Praha s.r.o.  
Sídlo: Praha 10, Žirovnická 2/3146, PSČ 106 17  
IČO: 480 29 483  
Právní forma: společnost s ručením omezeným  
Zápis v OR: zapsaná v obchodním rejstříku vedeném Městským soudem v Praze, oddíl C, vložka 14616  
(dále jen "ovládající osoba I.")

a

Obchodní firma: C-MODUL, spol. s r.o.  
Sídlo: Dlouhá 232, 763 15 Slušovice  
IČO: 136 91 872  
Právní forma: společnost s ručením omezeným

Zápis v OR: zapsaná v obchodním rejstříku vedeném Krajským soudem v Brně, oddíl C, vložka 433  
(dále jen "ovládající osoba II.")

## 2.4 Úloha ovládané osoby

Úlohou ovládané osoby je především dodávka a montáž zabezpečovacích systémů pro trhy kolejové dopravy (železnice, tramvajové dopravy a metra) a dodávka a montáž bezpečných řídicích systémů pro průmysl (energetika, chemický a farmaceutický průmysl). Hlavním předmětem podnikání je montáž, opravy, revize a zkoušky elektrických zařízení. Ovládaná osoba tak vstupuje do obchodních vztahů s osobami ovládajícími nebo osobami propojenými především jako zhotovitel/prodávající nebo jako objednatel/kupující.

## 2.5 Způsob a prostředky ovládnání

V ovládané osobě je ovládající osoba I. většinovým akcionářem, vlastní akcie o jmenovité hodnotě ve výši 45% základního kapitálu ovládané osoby.

V ovládané osobě je ovládající osoba II. většinovým akcionářem, vlastní akcie o jmenovité hodnotě ve výši 40% základního kapitálu ovládané osoby.

Ovládnání společnosti je vykonáváno prostřednictvím rozhodování valné hromady a prostřednictvím statutárního a dozorčího orgánu. Ovládající osoba I. má zastoupení svých zástupců v orgánech ovládané osoby, a to jak v představenstvu společnosti tak i dozorčí radě a má právo navrhnout své zástupce do orgánů ovládané osoby. Ovládající osoba II. má zastoupení svých zástupců v orgánech ovládané osoby, a to v dozorčí radě ovládané osoby a má rovněž právo navrhnout své zástupce do orgánů ovládané osoby. Zástupci ovládající osoby v orgánech společnosti osoby ovládané se jako členové orgánů podílí na plnění povinností stanovených právními předpisy pro obchodní korporace včetně obchodního vedení a kontrolní činnosti. Ovládající osoba I. a ovládající osoba II. je oprávněna ovládat ovládanou osobu též jako kvalifikovaný akcionář vykonáváním zvláštních práv stanovených ZOK (§365 a násl. ZOK).

Obecně lze konstatovat, že uplatňování rozhodujícího vlivu probíhá zejména jmenováním a odvoláváním členů statutárního orgánu a kontrolního orgánu v souladu s platnými právními předpisy a stanovami společnosti.

## 2.6. Ostatní osoby ovládané stejnou ovládající osobou I. - propojené osoby

Dle dostupných informací známých ovládané osobě a dohledaných z příslušných veřejných databází firem jsou k rozhodnému dni známy níže uvedené ostatní osoby ovládané ovládající osobou I.

### 2.6.1 Podíl ovládající osoby 100% v CZ firmách

Obchodní firma: AK signal Brno a.s.  
Sídlo: Kulkova 944/26, Maloměřice, 614 00 Brno  
IČO: 262 45 507  
Právní forma: akciová společnost  
Podíl ovládající osoby: 100%

Obchodní firma: Horizont Estate s.r.o.  
Sídlo: Praha 10, Žirovnická 2/3146, PSČ 10617  
IČO:: 272 41 301  
Právní forma: společnost s ručením omezeným  
Podíl ovládající osoby: 100%

Obchodní firma: AŽD Rail s.r.o.  
Sídlo: Praha 10, Žirovnická 2/3146, PSČ 10617  
IČO: 271 404 74  
Právní forma: společnost s ručením omezeným  
Podíl ovládající osoby: 100%

Obchodní firma: Signalservis, a.s.  
Sídlo: Praha 10 - Záběhlice, Žirovnická 3146/2, PSČ 10600  
IČO: 283 81 670  
Právní forma: akciová společnost  
Podíl ovládající osoby: 100%

Obchodní firma: RAIL OFFICES s.r.o.  
Sídlo: Mstětice 34, 250 91 Zeleneč  
IČO: 275 84 569  
Právní forma: společnost s ručením omezeným  
Podíl ovládající osoby: 100%

Obchodní firma: Vilová čtvrť Cibulka, s.r.o.  
Sídlo: Praha 10, Žirovnická 3146/2, PSČ 10617  
IČO: 275 84 593  
Právní forma: společnost s ručením omezeným  
Podíl ovládající osoby: 100%

Obchodní firma: Signal Projekt s.r.o.  
Sídlo: Vídeňská 546/55, Štýřice, 639 00 Brno  
IČO: 255 25 441  
Právní forma: společnost s ručením omezeným  
Podíl ovládající osoby: 100%

#### **2.6.2 Podíl ovládající osoby 50-99% v CZ firmách**

Obchodní firma: RADOM s.r.o.  
Sídlo: Jiřího Potůčka 259, Trnová, 530 09 Pardubice  
IČO: 481 53 451  
Právní forma: společnost s ručením omezeným  
Podíl ovládající osoby: 51,22%

Obchodní firma: Signal Mont s.r.o.  
Sídlo: Kydlínovská 1300/75, Pražské Předměstí, 500 02 Hradec Králové  
IČO: 252 85 483  
Právní forma: společnost s ručením omezeným  
Podíl ovládající osoby: 80%

Obchodní firma: Dcom, spol. s r.o.  
Sídlo: Brno, Kšírova 32, okres Brno-město, PSČ 61900  
IČO: 620 24 302  
Právní forma: společnost s ručením omezeným  
Podíl ovládající osoby: 83,53% (142/170)

Obchodní firma: Spálovský, a.s.  
Sídlo: Malý val 1591/27a, 767 01 Kroměříž  
IČO: 255 46 911  
Právní forma: akciová společnost  
Podíl ovládající osoby: 61,54%

#### **2.6.3 Podíl ovládající osoby 1-49% v CZ firmách**

Obchodní firma: MSV elektronika s.r.o.  
Sídlo: Poštovní 662, Butovice, 742 13 Butovice  
IČO: 253 71 274  
Právní forma: společnost s ručením omezeným  
Podíl ovládající osoby: 40%

#### **2.6.4 Podíl ovládající osoby v zahraničních firmách**

Obchodní firma: AŽD W Poprad, s.r.o.  
Sídlo: Scholtzova 4291/1A, Poprad-Matejovce, 059 51  
Země: Slovensko  
Podíl ovládající osoby: 100%

Obchodní firma: AŽD SLOVAKIA a.s.  
Sídlo: Ružinovská 1G, Bratislava , 821 02  
IČ: 36 194 522  
Země: Slovensko  
Podíl ovládající osoby: 100%

Obchodní firma: PROJEKT SIGNAL s.r.o.  
Sídlo: Ružinovská 1G, Bratislava , 821 02  
Země: Slovensko  
Podíl ovládající osoby: 100%

Obchodní firma: „MPC servis“  
Sídlo: Minsk, ploschad Svobody 23, pom.99  
Země: Bělorusko  
Podíl ovládající osoby: 76%

Obchodní firma: Balkan sast EOOD  
Sídlo: Sofia, Šipčenski prochod 65  
Země: Bulharsko  
Podíl ovládající osoby: 100%

Obchodní firma: „AŽD BH“ d.o.o. Banja Luka  
Sídlo: Banja Luka, ul. Jevrejska br.37  
Země: Bosna a Hercegovina  
Podíl ovládající osoby: 100%

Obchodní firma: AZDAP DEMIRYOLU OTOMASYON SANAYI VE TICARET LIMITED ŞİRKETİ  
Sídlo: Ankara, Şehit Ersan Cad.,Esen Apt. No: 30/2, Çankaya  
Země: Turecko  
Podíl ovládající osoby: 100%

Obchodní firma: AŽD Saobračajni Sistemi (SaSi)  
Sídlo: Bělehrad, Risanska 10A  
Země: Srbsko  
Podíl ovládající osoby: 100%

Obchodní firma: AŽD Zagreb d.o.o.  
Sídlo: Zagreb, Ivana Lučica 2a  
Země: Chorvatsko  
Podíl ovládající osoby: 100%

Obchodní firma: AŽD Polska Sp. Z o.o.  
Sídlo: Aleje Ujazdowskie 26, 00-478 Varšava  
Země: Polsko  
Podíl ovládající osoby: 100%

Obchodní firma: ŽELPROJEKT a. s.  
Sídlo: Seberíniho 1765/9, Bratislava - mestská časť Ružinov, 821 03  
Země: Slovensko  
Podíl ovládající osoby: 100%

Obchodní firma: Automatizacia železničnej dopravy a.s.  
Sídlo: Za stanicou 1, Bratislava 831 04  
Země: Slovensko  
Podíl ovládající osoby: 100%

## 2.7 Ostatní osoby ovládané stejnou ovládající osobou II. - propojené osoby

Dle dostupných informací známých ovládané osobě a dohledaných z příslušných veřejných databází firem nejsou k rozhodnému dni známy žádné ostatní osoby ovládané ovládající osobou II.

### 3 PŘEHLED JEDNÁNÍ (OBDOBÍ 1.4.2017 DO 31.3.2018)

#### 3.1 Přehled jednání učiněných na popud nebo v zájmu ovládající osoby nebo propojených osob

Na popud nebo v zájmu ovládající osoby ani propojených osob nebylo v rozhodném období učiněno žádné jednání týkající se majetku přesahujícího 10% vlastního kapitálu ovládané osoby.

#### 3.2 Přehled vzájemných smluv mezi osobou ovládanou a osobami ovládajícími nebo propojenými osobami

##### 3.2.1 Přehledy jednání , smluv mezi ovládanou osobou a osobou ovládající I.

Specifikace položky	Poznámka
<b>výnosové obchody pro 1S:</b>	
objednávka č. 107/OBO/2017	změna resetu PN v aplikaci MM Pha v rámci stavby „Modernizace spádoviště v žst. Praha-Libeň vč. protihlukových opatření“
SoD č. 084-PVO/2016 (1S/OV/15/04/0300)	realizace stavebních prací na provozním souboru PS03 Automatizace spádoviště v rámci stavby „Modernizace spádoviště v žst. Praha-Libeň vč. protihlukových opatření“
SoD č. 032/17/40 (1S/OV/17/05/0200)	výzkumně vývojové práce na projektu JAZZ
SoD č. 1S/OV/16/07/0400	vývoj a implementace projektu „Vytvoření plně adaptivního řídicího, kontrolního a informačního systému dopravy ve městě Izmir/Turecko“
nákupní objednávka č. 17000377OP66	návratka kabelových cívek
objednávka ze dne 14.12.2017	prodej 1ks sady dílů pro přejezdové zab.zař. LEXIS
podlicenční smlouva č. 1S/06/05/0100	poskytnutí podlicence pro počítač. program „ENGINE A++“
<b>nákladové obchody pro 1S:</b>	
objednávka 1S/OV/17/275	nákup materiálu
objednávka 1S/OV/17/258	nákup materiálu
objednávka 1S/OV/17/338	nákup materiálu
objednávka 1S/OV/17/313	nákup materiálu
objednávka 1S/OV/17/353	nákup materiálu
objednávka 1S/OV/17/374	nákup materiálu
objednávka 1S/OV/17/356	nákup materiálu
objednávka 1S/OV/17/385	nákup materiálu
objednávka (ze dne 28.6.2017)	školení údržby
objednávka 1S/OV/17/417	nákup materiálu
objednávka 1S/OV/17/416	nákup materiálu
objednávka 1S/OV/17/436	nákup materiálu

objednávka 1S/OV/17/426	nákup materiálu
objednávka 1S/OV/17/454	nákup materiálu
objednávka 1S/OV/17/396	nákup materiálu
objednávka 1S/OV/17/371	nákup materiálu
objednávka 1S/OV/17/472	nákup materiálu
objednávka 1S/OV/17/436	nákup materiálu
objednávka 1S/OV/17/501	nákup materiálu
objednávka 1S/OV/17/496	nákup materiálu
objednávka 1S/OV/17/455	nákup materiálu
objednávka 1S/OV/17/529	nákup materiálu
objednávka 1S/OV/17/443	nákup materiálu
objednávka 1S/OV/17/538	nákup materiálu
objednávka 1S/OV/17/576	nákup materiálu
objednávka 1S/OV/17/535	nákup materiálu
objednávka 1S/OV/17/609	nákup materiálu
objednávka 1S/OV/17/652	nákup materiálu
objednávka 1S/OV/17/651	nákup materiálu
objednávka 1S/OV/17/648	nákup materiálu
objednávka 1S/OV/17/675	nákup materiálu
objednávka 1S/OV/17/700	nákup materiálu
objednávka 1S/OV/17/667	nákup materiálu
objednávka 1S/OV/17/737	nákup materiálu
objednávka 1S/OV/17/736	nákup materiálu
objednávka 1S/OV/17/786	nákup materiálu
objednávka 1S/OV/17/440	nákup materiálu
objednávka 1S/OV/17/746	nákup materiálu
objednávka 1S/OV/17/682	nákup materiálu
objednávka 1S/OV/17/838	nákup materiálu
objednávka 1S/OV/17/841	nákup materiálu
objednávka 1S/OV/17/839	nákup materiálu
objednávka 1S/OV/17/820	nákup materiálu
objednávka 1S/OV/18/053	nákup materiálu
objednávka 1S/OV/18/052	nákup materiálu
objednávka 1S/OV/18/065	nákup materiálu
objednávka 1S/OV/18/077	nákup materiálu
objednávka 1S/OV/18/085	nákup materiálu
objednávka 1S/OV/18/179	nákup materiálu
objednávka (ze dne 22.2.2018)	nákup materiálu
objednávka 1S/OV/17/682	nákup materiálu
objednávka 1S/OV/18/155	nákup materiálu
objednávka 1S/OV/17/827	nákup materiálu

objednávka 1S/OV/18/179	nákup materiálu
objednávka 1S/OV/18/109	nákup materiálu
kupní smlouva č. 16601846 SO	nákup materiálu
objednávka (ze dne 11.7.2017)	nákup materiálu

Plnění z výše uvedených smluv a dohod se poskytuje za ceny a za podmínek obvyklých v obchodním styku, stejných jako ve vztazích s ostatními neovládajícími nebo nepropojenými osobami. Informace o transakcích a případných nevyrovnaných zůstatcích k 31. 03. 2018 jsou obsaženy v individuální účetní závěrce ovládané osoby.

### 3.2.2 Přehledy jednání, smluv mezi ovládanou osobou a osobou ovládající II.

Specifikace položky	Poznámka
<b>výnosové obchody pro 1S:</b>	
smlouva o nájmu dopravního prostředku (ze dne 19.3.2015)	pronájem dopravních prostředků za období 4/17-3/18
nájemní smlouva č. CM/08/005	pronájem nebytových prostor za období 4/17-3/18
kupní smlouva (ze dne 9.6.2017)	prodej materiálu ze skladových zásob pro zakázku AXIO
kupní smlouva (ze dne 7.10.2017)	prodej materiálu ze skladových zásob pro zakázku RESZ
kupní smlouva (ze dne 7.10.2017)	prodej materiálu ze skladových zásob pro zakázku AXIO
kupní smlouva (ze dne 8.12.2017)	prodej materiálu ze skladových zásob pro zakázku AXIO
kupní smlouva (ze dne 12.2.2018)	prodej materiálu ze skladových zásob pro zakázku RESZ
SoD (ze dne 12.1.2018)	údržba serverových aplikací
kupní smlouva (ze dne 20.2.2018)	prodej materiálu ze skladových zásob pro zakázku AXIO
<b>nákladové obchody pro 1S:</b>	
smlouva o nájmu dopravního prostředku č. 1S/OV/12V/067	pronájem dopravních prostředků za období 4/17-3/18
SoD č. 1S/OV/IZMIR-Ná-4	vývoj a implementace projektu „Vytvoření plně adaptivního řídicího, kontrolního a informačního systému dopravy ve městě Izmir/Turecko“
SoD. č. 1S/OV/14/09/0104/Ná-II.	programátorské práce pro stavbu „Rekonstrukce zařízení pro řízení železniční dopravy umístěného na železniční infrastruktuře společnosti Jastrzębska Spółka Kolejowa Sp. z o.o. , stávedlový obvod PGA + PGB (zkráceně Pawlowice)“
SoD č. 1S/OV/16/10/0100/Ná-II.	programátorské práce pro stavbu „Systém řízení železniční dopravy MODEST-GEMINI v obvodech HKS-1, HKS, HKW, HKW-1“ v areálu ArcelorMittal Poland S.A. pobočka v Dąbrowie Górniczej“
smlouva o zápůjčce ze dne 20.4.2017	zápůjčka peněz (úroková)
smlouva o zápůjčce ze dne 20.6.2017	zápůjčka peněz (úroková)

Plnění z výše uvedených smluv a dohod se poskytuje za ceny a za podmínek obvyklých v obchodním styku, stejných jako ve vztazích s ostatními neovládajícími nebo nepropojenými osobami.

Informace o transakcích a případných nevyrovnaných zůstatcích k 31. 03. 2018 jsou obsaženy v individuální účetní závěrce ovládané osoby.

### 3.2.3 Přehledy jednání, smluv mezi propojenými osobami

Specifikace položky	Poznámka	Označení propojené osoby
<b>výnosové obchody pro 1S:</b>		
objednávka ze dne 21.11.2017 (zak.č. RESZ)	oprava karet, dodávka 2ks nových karet MX SP1	Balkan sast EOOD
<b>nákladové obchody 1S:</b>		
objednávka č. 1S/OV/17V/156	oprava bloku měničů	Signal Mont s.r.o.
SoD č.1S/OV/17/01/0600_Ná.-I.	projekční práce (DSP)	Signal Projekt s.r.o.
SoD č.1S/OV/17/01/0600_Ná.-I.	autorský dozor	Signal Projekt s.r.o.
SoD č.1S/OV/17/01/0600_Ná.-I.	projekční práce (DSPS)	Signal Projekt s.r.o.
objednávka 1S/OV/16/385	oprava radaru	RADOM, s.r.o.
objednávka 1S/OV/17/384	nákup materiálu	Spálovský, a.s.
objednávka 1S/OV/18/061	nákup materiálu	Spálovský, a.s

Plnění z výše uvedených smluv a dohod se poskytuje za ceny a za podmínek obvyklých v obchodním styku, stejných jako ve vztazích s ostatními nepropojenými osobami.

Informace o transakcích a případných nevyrovnaných zůstatcích k 31. 03. 2018 jsou obsaženy v individuální účetní závěrce ovládané osoby.

### 3.3 Jiná právní jednání a ostatní opatření v zájmu nebo na popud propojených osob a posouzení toho, zda vznikla ovládané osobě újma

V zájmu propojených osob nebyla učiněna žádná jiná právní jednání. V zájmu nebo na popud propojených osob nebyla ovládanou osobou přijata nebo uskutečněna žádná opatření.

Ovládaná osoba rovněž neposkytla žádná jiná plnění, vyjma plnění závazků vyplývajících z výše uvedených smluv a dohod, a to jakoukoliv formou.

V důsledku smluv a dohod, jiných právních jednání či opatření uzavřených, učiněných či přijatých ovládanou osobou v účetním období 1.4.2017 až 31.3.2018 v zájmu nebo na popud jednotlivých propojených osob nevznikla ovládané osobě žádná újma. Z tohoto důvodu nedochází ani k posouzení jejího vyrovnání.

## 4 ZHODNOCENÍ VÝHOD A NEVÝHOD PLYNOUCÍCH ZE VZTAHŮ PROPOJENÝCH OSOB, SOUVISEJÍCÍ RIZIKA

Ze vztahů uzavřených mezi propojenými osobami nemá ovládaná osoba žádné výhody ani nevýhody. Vztahy jsou uzavřeny za stejných podmínek jako s ostatními partnery, pro žádnou ze stran neznamenají neoprávněnou výhodu či nevýhodu. Vztahy jsou z hlediska výhod neutrální, transparentní a z uzavřených vztahů pro ovládanou osobu neplynou žádná rizika.



## 5 DŮVĚRNOST INFORMACÍ

Za důvěrné informace, které nelze veřejně zpřístupnit, jsou považovány informace a skutečnosti, které jsou součástí obchodního tajemství ovládající osoby, ovládané osoby a propojených osob a také ty informace, které byly za důvěrné jakoukoliv z těchto osob označeny. Dále jsou to veškeré informace z obchodního styku, které by mohly být samy o sobě nebo v souvislosti s jinými informacemi nebo skutečnostmi k újmě kterékoliv z uvedených osob.

## 6 ZÁVĚR

Zprávu o vztazích zpracovalo představenstvo společnosti První Signální, a.s. v souladu s § 82 a násl. zákona číslo 90/2012 Sb. (ZOK) s péčí řádného hospodáře na základě dostupných informací. Zprávu o vztazích představenstvo předkládá k ověření auditorovi a dozorčí radě k přezkoumání. O výsledku přezkumu této zprávy dozorčí rada informuje valnou hromadu.

Zpráva o vztazích byla schválena představenstvem společnosti První Signální, a.s. dne 12.06.2018.

Zpráva o vztazích se připojuje k výroční zprávě a do sbírky listin se ukládá v rámci výroční zprávy. Se zprávou o vztazích a stanoviskem dozorčí rady seznamuje statutární orgán akcionáře společnosti ve stejné lhůtě a za stejných podmínek jako je tomu pro případ účetní závěrky v souladu s §84 odst. 1 ZOK.

V Ostravě , dne 12. června 2018

Představenstvo společnosti  
První Signální, a.s.

Ing. Jiří Žilka  
předseda představenstva



**PŘÍLOHA 11.2  
ZPRÁVA PŘEDSTAVENSTVA  
ZA OBDOBÍ 1.4.2017 – 31.3.2018**

<b>Autor:</b>	Ing. Jiří Žilka	<b>K vyjádření:</b>	x	<b>Do:</b>	x
<b>Dne:</b>	27. 7. 2018	<b>Na vědomí:</b>	určeno pro valnou hromadu		

## 1. Zpráva o činnosti představenstva

Představenstvo akciové společnosti se v období hospodářského roku 2017/2018 sešlo k oficiálnímu zasedání představenstva celkem 8x, a to v termínech 9.6.2017, 14.7.2017, 31.7.2017, 16.10.2017, 17.1.2018, 7.3.2018 a po rozhodném datu dne 13.4.2018 a 21.5.2018 se představenstvo sešlo ve věcech souvisejících ještě s hospodařením společnosti za období 4/2017-3/2018.

Celá řada dalších otázek byla současně řešena vedle oficiálních zasedání představenstva na několika separátních schůzkách, telefonicky nebo pomocí prostředků elektronické komunikace.

Mimo to představenstvo v pravidelných kvartálních periodách monitorovalo stav společnosti zejména z pohledu hospodářských výsledků, obchodní činnosti a personální politiky společnosti.

Současně v rámci činnosti představenstva byly mezi představenstvem zastupovaným předsedou představenstva a vedením společnosti zavedeny pravidelné týdenní telekonference za účelem předávání si vzájemných informací a na to navazujících případných úkolů nebo řešení naléhavých otázek.

Na základě zpracovaného business plánu společnosti pro období hospodářského roku 2017/2018 byly vedením společnosti nastaveny pro jednotlivé oblasti společnosti cíle (strategické i operační) implementované na jednotlivé oddělení v rámci organizační struktury společnosti, které byly představenstvem schváleny a následně prováděno monitorování jejich plnění.

Rok 2017/2018 byl z pohledu ekonomických čísel nastavených v rámci schváleného business plánu následující:

	plán k 31.3.2018	skutečnost k 31.3.2018
obrat	138,09 mil. Kč	160,62 mil. Kč
zisk (před zdaněním)	10,91 mil. Kč	7,07 mil. Kč

Na základě výše uvedeného představenstvo konstatuje, že se společnosti podařilo za rozhodné období hospodářského roku 2017/2018 splnit stanovený business plán:

- co do plánovaného obratu,
- v oblasti nastavených operativních úkolů a doporučení daných představenstvem společnosti.

Na základě výše uvedeného představenstvo konstatuje, že se společnosti nepodařilo za rozhodné období hospodářského roku 2017/2018 splnit business plán:

- co do plánovaného zisku.

Zdůvodnění vzniklé odchylky staví představenstvo zejména na třech základních důvodech:

- pokles plánovaných provozních výnosů z důvodu protažení konečného termínu realizace objemově významných zakázek ze strany zákazníka do následného HR (tomuto však úměrně neodpovídá posun všech nákladů, neboť práce a dodávky pokračovaly),
- nárůst osobních nákladů v souvislosti s přílivem nových odborných pracovníků v rámci rozvoje společnosti a nutností navyšování mezd pracovníkům stávajícím v rámci zamezená fluktuace na pracovním trhu v technických profesích
- nepříznivý vývoj kurzů devizového trhu

Pro rok 2018/2019 došlo již rovněž ke schválení business plánu předloženého vedením společnosti. Z hlediska hospodářských výsledků tak byl plán pro hospodářský rok 2018/2019 nastaven na obrátové straně na 177,43 mil. Kč a hrubý zisk před zdaněním 4,75 mil. Kč.

## 2. Zpráva o podnikatelské činnosti společnosti a stavu jejího majetku

V souladu se ZOK a stanovami společnosti předkládá představenstvo společnosti zprávu o podnikatelské

činnosti společnosti a stavu jejího majetku, která je **součástí výroční zprávy** zpracovávané podle zvláštního právního předpisu (§21 zákona č. 563/1991 Sb., o účetnictví, v platném znění).

### 3. Zpráva o vztazích dle § 82 a násl. ZOK

V souladu se ZOK a stanovami společnosti předkládá představenstvo společnosti zprávu o vztazích mezi propojenými osobami za období 1.4.2017 - 31.3.2018. Tato zpráva je rovněž **součástí výroční zprávy** zpracovávané podle zvláštního právního předpisu.

### 4. Zpráva představenstva ve vazbě na § 118 odst. 5 ZPKT

#### Struktura vlastního kapitálu akciové společnosti První Signální

Vlastní kapitál akciové společnosti První Signální je na základě účetní závěrky sestavené k 31. 03. 2018, která bude předložena ke schválení řádné valné hromadě, strukturován následovně (v tis. Kč):

Základní kapitál	1 000
Rezervní fondy	200
Ostatní fondy	0
Nerozdělené zisky	54 898
Zisk	5 934
<b>Vlastní kapitál</b>	<b>62 032</b>

#### Základní kapitál ve výši 1 000 000 Kč tvoří:

100 ks nekótovaných kmenových akcií na jméno o jmenovité hodnotě 10 000,- Kč každá, v zaknihované podobě, ISIN CZ 0005114785, hodnota emise 1 000 000,- Kč.

Veškeré akcie emitenta jsou splacené.

Dluhopisy ani zaměstnanecké akcie nebyly vydány.

Společnost nenabyla vlastní akcie nebo zatímní listy a ani její dceřiné společnosti nevlastní akcie emitenta.

#### Druhy akcií:

Kmenové akcie představují podíl ve výši 100 % na základním kapitálu akciové společnosti První Signální.

S kmenovými akciemi nejsou spojena žádná zvláštní práva a povinnosti.

Prioritní akcie společnost nevlastní.

K navýšení základního kapitálu od okamžiku založení a vzniku společnosti zatím nedošlo.

#### Způsob převodu akcií a omezení převoditelnosti akcií

Akcie jsou převoditelné způsobem určeným obecně závazným právním předpisem (§269 ZOK), tj. tedy akcie se převádí rubopisem, v němž se uvede jednoznačná identifikace nabyvatele. K účinnosti převodu akcie na jméno vůči společnosti se vyžaduje oznámení změny osoby akcionáře společnosti a předložení akcie na jméno společnosti.

Omezení převoditelnosti akcií je dáno stanovami společnosti, tzn., že akcie akciové společnosti První Signální jsou převoditelné jen se souhlasem valné hromady.

#### Významné přímé, nepřímé podíly na hlasovacích právech

Akcionáři s majetkovou účastí nad 1 % hlasovacích práv (přepočteno na základní kapitál)

označení akcionáře		majetková účast v %	počet hlasů
ArcelorMittal Ostrava a.s.	IČ 45193258	15 %	15
AŽD Praha s.r.o.	IČ 48029483	45 %	45
C-MODUL, spol. s r.o.	IČ 13691872	40 %	40

## **Vlastníci cenných papírů se zvláštními právy (prioritní akcie), včetně popisu těchto práv**

Prioritní akcie společnost nevlastní.

## **Omezení hlasovacích práv**

Hlasovací práva spojená s akciemi nejsou stanovami nijak omezena.

## **Smlouvy mezi akcionáři, které mohou mít za následek ztížení převoditelnosti akcií nebo hlasovacích práv**

Akciové společnosti První Signální nejsou známy žádné smlouvy mezi akcionáři, které mohou mít za následek ztížení převoditelnosti akcií nebo hlasovacích práv.

## **Zvláštní pravidla určující volbu a odvolání členů představenstva a změnu stanov společnosti**

Stanovy První Signální, a.s. stanoví, že představenstvo má 3 členy a funkční období člena představenstva činí 5 let.

Členové představenstva jsou voleni a odvoláváni valnou hromadou společnosti. O volbě či odvolání členů představenstva rozhoduje valná hromada prostou většinou hlasů přítomných akcionářů. Stanovy První Signální neobsahují další zvláštní významná pravidla o volbě či odvolání členů představenstva, která by se odchylovala od standardních ustanovení právních předpisů. O doplňování nebo jiné změně stanov rozhoduje valná hromada. Návrh na doplnění nebo jinou změnu může podat akcionář, představenstvo nebo dozorčí rada. Stanovy První Signální neobsahují další zvláštní významná pravidla o změně stanov, která by se odchylovala od standardních ustanovení právních předpisů.

## **Zvláštní pravomoci členů představenstva**

Stanovy První Signální, a.s. stanoví, že valná hromada může pověřit představenstvo, aby rozhodlo o zvýšení základního kapitálu, a to upisováním akcií nebo z vlastních zdrojů společnosti, s výjimkou nerozděleného zisku, nejvýše však o 1/2 dosavadní výše základního kapitálu v době, kdy valná hromada představenstvo zvýšením základního kapitálu pověřila.

## **Významné smlouvy, které nabudou účinnosti, změní se nebo zaniknou v případě změny ovládnutí v důsledku nabídky převzetí**

Neexistují žádné významné smlouvy, jejichž stranou by byla akciová společnost První Signální, a které nabudou účinnosti, změní se nebo zaniknou v případě změny ovládnutí akciovou společností První Signální v důsledku nabídky převzetí.

## **Smlouvy s členy představenstva a zaměstnanci s plněním pro případ skončení jejich funkce nebo zaměstnání v souvislosti s nabídkou převzetí**

Akciová společnost První Signální neuzavřela s členy představenstva nebo zaměstnanci takové smlouvy, které by ji zavazovaly k plnění pro případ skončení jejich funkce nebo zaměstnání v přímé souvislosti s nabídkou převzetí.

## **Programy, na jejichž základě je zaměstnancům a členům představenstva umožněno nabývat účastnické cenné papíry společnosti, opce na tyto cenné papíry či jiná práva k nim za zvýhodněných podmínek**

Akciová společnost První Signální nevytvořila žádné programy, na jejichž základě by zaměstnancům či členům představenstva bylo umožněno nabývat účastnické cenné papíry společnosti, opce na tyto cenné papíry či jiná práva k nim za zvýhodněných podmínek.

Údaje z této zprávy jsou rovněž **součástí výroční zprávy**, byť v odlišném strukturovaném zpracování.



PŘÍLOHA 11.3  
VÝKAZ ZISKU A ZTRÁT  
K 31.3.2018

# VÝKAZ ZISKU A ZTRÁTY, druhové členění

v plném rozsahu

ke dni 31.3.2018

(v celých tisících Kč)

IČO
2 5 8 6 6 9 0 7

Název a sídlo účetní jednotky

První Signální, a.s.

Bohumínská 368/172

Ostrava - Muglínov

71200

Sestaveno dne: 30.7.2018

Právní forma účetní jednotky: akciová společnost

Předmět podnikání účetní jednotky: projektová činnost

Označení a	TEXT b	Číslo řádku c	Skutečnost v účetním období	
			běžném 1	minulém 2
I.	Tržby z prodeje výrobků a služeb	01	144 243	190 056
II.	Tržby za prodej zboží	02	7 340	9 164
A.	<b>Výkonová spotřeba (součet A.1. až A.3.)</b>	<b>03</b>	<b>102 800</b>	<b>161 134</b>
A. 1.	Náklady vynaložené na prodané zboží	04	4 061	7 393
2.	Spotřeba materiálu a energie	05	28 581	40 889
3.	Služby	06	70 158	112 852
B.	Změna stavu zásob vlastní činnosti (+/-)	07	1 755	-1 056
C.	Aktivace (-)	08	-2 795	-3 338
D.	<b>Osobní náklady (součet D.1. až D.2.)</b>	<b>09</b>	<b>45 512</b>	<b>38 667</b>
D. 1.	Mzdové náklady	10	33 241	27 788
2.	Náklady na sociální zabezpečení, zdravotní pojištění a ostatní náklady	11	12 271	10 879
2.1.	Náklady na sociální zabezpečení a zdravotní pojištění	12	10 953	9 316
2.2.	Ostatní náklady	13	1 318	1 563
E.	<b>Úpravy hodnot v provozní oblasti (součet E.1. až E.3.)</b>	<b>14</b>	<b>2 062</b>	<b>2 949</b>
E. 1.	Úpravy hodnot dlouhodobého nehmotného a hmotného majetku	15	1 950	2 063
1.1.	Úpravy hodnot dlouhodobého nehmotného a hmotného majetku - trvalé	16	1 950	2 063
1.2.	Úpravy hodnot dlouhodobého nehmotného a hmotného majetku - dočasné	17	0	0
2.	Úpravy hodnot zásob	18	112	0
3.	Úpravy hodnot pohledávek	19	0	886
III.	<b>Ostatní provozní výnosy (součet III.1 až III.3.)</b>	<b>20</b>	<b>8 419</b>	<b>14 108</b>
1.	Tržby z prodaného dlouhodobého majetku	21	469	0
2.	Tržby z prodaného materiálu	22	375	290
3.	Jiné provozní výnosy	23	7 575	13 818
F.	<b>Ostatní provozní náklady (součet F.1. až F.5.)</b>	<b>24</b>	<b>1 614</b>	<b>1 188</b>
F. 1.	Zůstatková cena prodaného dlouhodobého majetku	25	454	0
2.	Zůstatková cena prodaného materiálu	26	65	227
3.	Daně a poplatky	27	102	302
4.	Rezervy v provozní oblasti a komplexní náklady příštích období	28	0	0
5.	Jiné provozní náklady	29	993	659
*	<b>Provozní výsledek hospodaření (+/-)</b>	<b>30</b>	<b>9 054</b>	<b>13 784</b>

Označení a	TEXT b	Číslo řádku c	Skutečnost v účetním období	
			běžném 1	minulém 2
<b>IV.</b>	<b>Výnosy z dlouhodobého finančního majetku – podíly (součet IV. 1 + IV.2.)</b>	<b>31</b>	0	0
1.	Výnosy z podílů – ovládaná nebo ovládající osoba	32	0	0
2.	Ostatní výnosy z podílů	33	0	0
G.	Náklady vynaložené na prodané podíly	34	0	0
<b>V.</b>	<b>Výnosy z ostatního dlouhodobého finančního majetku (souč. V. 1 + V.2.)</b>	<b>35</b>	0	0
1.	Výnosy z ostatního dlouhodobého finančního majetku - ovládající nebo ovládaná osoba	36	0	0
2.	Ostatní výnosy z ostatního dlouhodobého finančního majetku	37	0	0
H.	Náklady související s ostatním dlouhodobým finančním majetkem	38	0	0
<b>VI.</b>	<b>Výnosové úroky a podobné výnosy (součet VI. 1 + VI.2.)</b>	<b>39</b>	0	0
1.	Výnosové úroky a podobné výnosy – ovládaná nebo ovládající osoba	40	0	0
2.	Ostatní výnosové úroky a podobné výnosy	41	0	0
I.	Úpravy hodnot a rezervy ve finanční oblasti	42	0	0
<b>J.</b>	<b>Nákladové úroky a podobné náklady (součet J.1 + J.2.)</b>	<b>43</b>	197	55
J. 1.	Nákladové úroky a podobné náklady - ovládaná nebo ovládající osoba	44	0	0
2.	Ostatní nákladové úroky podobné náklady	45	197	55
VII.	Ostatní finanční výnosy	46	621	2 610
K.	Ostatní finanční náklady	47	2 409	2 495
*	<b>Finanční výsledek hospodaření (+/-)</b>	<b>48</b>	-1 985	60
**	<b>Výsledek hospodaření před zdaněním (+/-)</b>	<b>49</b>	7 069	13 844
<b>L.</b>	<b>Daň z příjmů (součet L. 1 + L.2.)</b>	<b>50</b>	1 135	2 527
L. 1.	Daň z příjmů splatná	51	1 113	2 574
2.	Daň z příjmů odložená (+/-)	52	22	-47
**	<b>Výsledek hospodaření po zdanění (+/-)</b>	<b>53</b>	5 934	11 317
M.	Převod podílu na výsledku hospodaření společníkům (+/-)	54	0	0
***	<b>Výsledek hospodaření za účetní období (+/-)</b>	<b>55</b>	5 934	11 317
	<b>Čistý obrat za účetní období = I. + II. + III. + IV. + V. + VI. + VII:</b>	<b>56</b>	160 623	215 938

Podpisový záznam:







PŘÍLOHA 11.4  
ROZVAHA K 31.3.2018

# ROZVAHA

v plném rozsahu

ke dni 31.3.2018

(v celých tisících Kč)

IČO
2 5 8 6 6 9 0 7

Název a sídlo účetní jednotky  
První Signální, a.s.

Bohumínská 368/172  
Ostrava - Muglinov  
71200

Sestaveno dne: 30.7.2018

Právní forma účetní jednotky: akciová společnost

Předmět podnikání účetní jednotky: projektová činnost

Označení a	AKTIVA b	Číslo řádku c	Běžné účetní období			Mínulé úč. období
			Brutto 1	Korekce 2	Netto 3	Netto 4
	<b>AKTIVA CELKEM (A. + B. + C. + D.)</b>	<b>01</b>	123 536	12 248	111 288	111 042
<b>A.</b>	<b>Pohledávky za upsaný základní kapitál</b>	<b>02</b>	0	0	0	0
<b>B.</b>	<b>Dlouhodobý majetek (B.I. + B.II. + B.III.)</b>	<b>03</b>	28 987	11 250	17 737	17 941
<b>B.I.</b>	<b>Dlouhodobý nehmotný majetek (součet B.I. 1. až B.I.5.2.)</b>	<b>04</b>	1 094	1 094	0	18
1.	Nehmotné výsledky výzkumu a vývoje	05	0	0	0	0
2.	Ocenitelná práva	06	1 094	1 094	0	18
2.1.	Software	07	1 094	1 094	0	18
2.2.	Ostatní ocenitelná práva	08	0	0	0	0
3.	Goodwill	09	0	0	0	0
4.	Ostatní dlouhodobý nehmotný majetek	10	0	0	0	0
5.	<b>Poskytnuté zálohy na dlouhodobý nehmotný majetek a nedokončený dlouhodobý nehmotný majetek</b>	<b>11</b>	0	0	0	0
5.1.	Poskytnuté zálohy na dlouhodobý nehmotný majetek	12	0	0	0	0
5.2.	Nedokončený dlouhodobý nehmotný majetek	13	0	0	0	0
<b>B.II.</b>	<b>Dlouhodobý hmotný majetek (součet B.II.1. až B.II.5.2.)</b>	<b>14</b>	27 893	10 156	17 737	17 923
1.	<b>Pozemky a stavby</b>	<b>15</b>	16 870	3 548	13 322	13 666
1.1.	Pozemky	16	600	0	600	600
1.2.	Stavby	17	16 270	3 548	12 722	13 066
2.	Hmotné movité věci a jejich soubory	18	11 023	6 608	4 415	4 257
3.	Oceňovací rozdíl k nabytému majetku	19	0	0	0	0
4.	<b>Ostatní dlouhodobý hmotný majetek</b>	<b>20</b>	0	0	0	0
4.1.	Pěstítecké celky trvalých porostů	21	0	0	0	0
4.2.	Dospělá zvířata a jejich skupiny	22	0	0	0	0
4.3.	Jiný dlouhodobý hmotný majetek	23	0	0	0	0
5.	<b>Poskytnuté zálohy na dlouhodobý hmotný majetek a nedokončený dlouhodobý hmotný majetek</b>	<b>24</b>	0	0	0	0
5.1.	Poskytnuté zálohy na dlouhodobý hmotný majetek	25	0	0	0	0
5.2.	Nedokončený dlouhodobý hmotný majetek	26	0	0	0	0

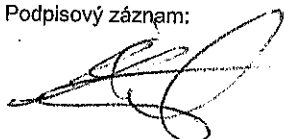
Označení a	AKTIVA b	Číslo řádku c	Běžné účetní období			Minulé úč. období
			Brutto 1	Korekce 2	Netto 3	Netto 4
<b>B.III.</b>	<b>Dlouhodobý finanční majetek (součet B.III.1. až B.III.7.2.)</b>	<b>27</b>	0	0	0	0
1.	Podíly – ovládaná nebo ovládající osoba	28	0	0	0	0
2.	Zápůjčky a úvěry – ovládaná nebo ovládající osoba	29	0	0	0	0
3.	Podíly – podstatný vliv	30	0	0	0	0
4.	Zápůjčky a úvěry – podstatný vliv	31	0	0	0	0
5.	Ostatní dlouhodobé cenné papíry a podíly	32	0	0	0	0
6.	Zápůjčky a úvěry - ostatní	33	0	0	0	0
7.	<b>Ostatní dlouhodobý finanční majetek</b>	<b>34</b>	0	0	0	0
7.1.	Jiný dlouhodobý finanční majetek	35	0	0	0	0
7.2.	Poskytnuté zálohy na dlouhodobý finanční majetek	36	0	0	0	0
<b>C.</b>	<b>Oběžná aktiva (C.I. + C.II. + C.III. + C.IV.)</b>	<b>37</b>	94 062	998	93 064	92 746
<b>C.I.</b>	<b>Zásoby (součet C. I.1. až C.I.5.)</b>	<b>38</b>	17 717	112	17 605	19 883
1.	Materiál	39	12 642	112	12 530	13 019
2.	Nedokončená výroba a polotovary	40	4 376	0	4 376	6 132
3.	<b>Výrobky a zboží</b>	<b>41</b>	699	0	699	732
3.1.	Výrobky	42	0	0	0	0
3.2.	Zboží	43	699	0	699	732
4.	Mladá a ostatní zvířata a jejich skupiny	44	0	0	0	0
5.	Poskytnuté zálohy na zásoby	45	0	0	0	0
<b>C.II.</b>	<b>Pohledávky (C.II.1 + C.II.2)</b>	<b>46</b>	58 091	886	57 205	63 266
1.	<b>Dlouhodobé pohledávky</b>	<b>47</b>	5 405	886	4 519	1 518
1.1.	Pohledávky z obchodních vztahů	48	5 405	886	4 519	1 518
1.2.	Pohledávky – ovládaná nebo ovládající osoba	49	0	0	0	0
1.3.	Pohledávky – podstatný vliv	50	0	0	0	0
1.4.	Odložená daňová pohledávka	51	0	0	0	0
1.5.	<b>Pohledávky - ostatní</b>	<b>52</b>	0	0	0	0
5.1.	Pohledávky za společnosti	53	0	0	0	0
5.2.	Dlouhodobé poskytnuté zálohy	54	0	0	0	0
5.3.	Dohadné účty aktivní	55	0	0	0	0
5.4.	Jiné pohledávky	56	0	0	0	0

Označení A	AKTIVA b	Číslo řádku c	Běžné účetní období			Minulé úč. období
			Brutto 1	Korekce 2	Netto 3	Netto 4
<b>2.</b>	<b>Krátkodobé pohledávky</b>	<b>57</b>	52 686	0	52 686	61 748
2.1.	Pohledávky z obchodních vztahů	58	45 646	0	45 646	45 394
2.2.	Pohledávky – ovládaná nebo ovládající osoba	59	0	0	0	0
2.3.	Pohledávky – podstatný vliv	60	0	0	0	0
<b>2.4</b>	<b>Pohledávky - ostatní</b>	<b>61</b>	7 040	0	7 040	16 354
4.1.	Pohledávky za společníky	62	0	0	0	0
4.2.	Sociální zabezpečení a zdravotní pojištění	63	0	0	0	0
4.3.	Stát - daňové pohledávky	64	2 637	0	2 637	2 888
4.4.	Krátkodobé poskytnuté zálohy	65	559	0	559	354
4.5.	Dohadné účty aktivní	66	3 789	0	3 789	13 107
4.6.	Jiné pohledávky	67	55	0	55	5
<b>C.III.</b>	<b>Krátkodobý finanční majetek (C.III.1. + C.III.2.)</b>	<b>68</b>	0	0	0	0
1.	Podíly – ovládaná nebo ovládající osoba	69	0	0	0	0
2.	Ostatní krátkodobý finanční majetek	70	0	0	0	0
<b>C.IV.</b>	<b>Peněžní prostředky (C.IV.1. + C.IV.2.)</b>	<b>71</b>	18 254	0	18 254	9 597
1.	Peněžní prostředky v pokladně	72	134	0	134	88
2.	Peněžní prostředky na účtech	73	18 120	0	18 120	9 509
<b>D.</b>	<b>Časové rozlišení aktiv (D.1. + D.2.+ D.3.)</b>	<b>74</b>	487	0	487	355
1.	Náklady příštích období	75	487	0	487	355
2.	Komplexní náklady příštích období	76	0	0	0	0
3.	Příjmy příštích období	77	0	0	0	0

Označení a	PASIVA b	Číslo řádku c	Stav v běžném účet. období 5	Stav v minulém účet. období 6
	<b>PASIVA CELKEM (A. + B. + C. + D.)</b>	<b>01</b>	111 288	111 042
<b>A.</b>	<b>Vlastní kapitál (A.I. + A.II. + A.III. + A.IV. + A.V. + A.VI.)</b>	<b>02</b>	62 032	67 415
<b>A.I.</b>	<b>Základní kapitál (A.I.1. + A.I.2. + A.I.3.)</b>	<b>03</b>	1 000	1 000
1.	Základní kapitál	04	1 000	1 000
2.	Vlastní podíly (-)	05	0	0
3.	Změny základního kapitálu	06	0	0
<b>A.II.</b>	<b>Ážio a kapitálové fondy (součet A.II.1. + A.II.2.)</b>	<b>07</b>	0	0
1.	Ážio	08	0	0
2.	Kapitálové fondy	09	0	0
2.1.	Ostatní kapitálové fondy	10	0	0
2.2.	Oceňovací rozdíly z přecenění majetku a závazků (+/-)	11	0	0
2.3.	Oceňovací rozdíly z přecenění při přeměnách obchodních korporací (+/-)	12	0	0
2.4.	Rozdíly z přeměn obchodních korporací (+/-)	13	0	0
2.5.	Rozdíly z ocenění při přeměnách obchodních korporací (+/-)	14	0	0
<b>A.III.</b>	<b>Fondy ze zisku (A.III.1. + A.III.2.)</b>	<b>15</b>	200	200
1.	Ostatní rezervní fondy	16	200	200
2.	Statutární a ostatní fondy	17	0	0
<b>A.IV.</b>	<b>Výsledek hospodaření minulých let (+/-) (A.IV.1. + A.IV.2. + A.IV.3.)</b>	<b>18</b>	54 898	54 898
1.	Nerozdělený zisk minulých let	19	54 898	54 898
2.	Neuhrazená ztráta minulých let (-)	20	0	0
3.	Jiný výsledek hospodaření minulých let (+/-)	21	0	0
<b>A.V.</b>	<b>Výsledek hospodaření běžného účetního období (+/-)</b>	<b>22</b>	5 934	11 317
<b>A.VI.</b>	<b>Rozhodnuto o zálohové výplatě podílu na zisku (-)</b>	<b>23</b>	0	0
<b>B. + C.</b>	<b>Cizí zdroje (součet B. + C.)</b>	<b>24</b>	49 220	43 494
<b>B.</b>	<b>Rezervy (součet B.1. až B.4.)</b>	<b>25</b>	0	0
1.	Rezerva na důchody a podobné závazky	26	0	0
2.	Rezerva na daň z příjmů	27	0	0
3.	Rezervy podle zvláštních právních předpisů	28	0	0
4.	Ostatní rezervy	29	0	0

Označení a	PASIVA b	Číslo řádku c	Stav v běžném účet. období 5	Stav v minulém účet. období 6
<b>C.</b>	<b>Závazky (C.I. + C.II.)</b>	<b>30</b>	<b>49 220</b>	<b>43 494</b>
<b>C.I.</b>	<b>Dlouhodobé závazky (součet C. I.1. až C.I.9.)</b>	<b>31</b>	<b>3 220</b>	<b>7 098</b>
1.	Vydané dluhopisy	32	0	0
1.1.	Vyměnitelné dluhopisy	33	0	0
1.2.	Ostatní dluhopisy	34	0	0
2.	Závazky k úvěrovým institucím	35	0	0
3.	Dlouhodobé přijaté zálohy	36	0	0
4.	Závazky z obchodních vztahů	37	2 427	6 328
5.	Dlouhodobé směnky k úhradě	38	0	0
6.	Závazky - ovládaná nebo ovládající osoba	39	0	0
7.	Závazky - podstatný vliv	40	0	0
8.	Odložený daňový závazek	41	793	770
9.	Závazky - ostatní	42	0	0
9.1.	Závazky ke společníkům	43	0	0
9.2.	Dohadné účty pasivní	44	0	0
9.3.	Jiné závazky	45	0	0
<b>C.II.</b>	<b>Krátkodobé závazky (součet C. II.1. až C.II.8.)</b>	<b>46</b>	<b>46 000</b>	<b>36 396</b>
1.	Vydané dluhopisy	47	0	0
1.1.	Vyměnitelné dluhopisy	48	0	0
1.2.	Ostatní dluhopisy	49	0	0
2.	Závazky k úvěrovým institucím	50	10 000	10 000
3.	Krátkodobé přijaté zálohy	51	1 200	1 143
4.	Závazky z obchodních vztahů	52	28 078	19 058
5.	Krátkodobé směnky k úhradě	53	0	0
6.	Závazky - ovládaná nebo ovládající osoba	54	0	0
7.	Závazky - podstatný vliv	55	0	0
8.	Závazky ostatní	56	6 722	6 195
8.1.	Závazky ke společníkům	57	0	0
8.2.	Krátkodobé finanční výpomoci	58	0	0
8.3.	Závazky k zaměstnancům	59	3 818	2 817
8.4.	Závazky ze sociálního a zdravotního pojištění	60	1 937	1 732
8.5.	Stát – daňové závazky a dotace	61	626	665
8.6.	Dohadné účty pasivní	62	308	950
8.7.	Jiné závazky	63	33	31
<b>D.</b>	<b>Časové rozlišení pasiv (D.1. + D.1.)</b>	<b>64</b>	<b>36</b>	<b>133</b>
1.	Výdaje příštích období	65	36	133
2.	Výnosy příštích období	66	0	0

Podpisový záznam:





PŘÍLOHA 11.5  
PŘÍLOHA V ÚČETNÍ ZÁVĚRCE  
K 31.3.2018

První**Signální**



**PŘÍLOHA V ÚČETNÍ ZÁVĚRCE**

**ZA HOSPODÁŘSKÝ ROK OD 1.4.2017 DO 31.3.2018**

<b>Název společnosti:</b>	<b>První Signální, a.s.</b>
<b>Sídlo:</b>	<b>Bohumínská 368/172, Muglinov, 712 00 Ostrava</b>
<b>Právní forma:</b>	<b>akciová společnost</b>
<b>IČO:</b>	<b>258 66 907</b>



## OBSAH

<b>1.</b>	<b>OBECNÉ ÚDAJE .....</b>	<b>3</b>
1.1.	ZALOŽENÍ A CHARAKTERISTIKA SPOLEČNOSTI .....	3
1.2.	ZMĚNY A DODATKY V OBCHODNÍM REJSTŘÍKU V UPLYNULÉM ÚČETNÍM OBDOBÍ .....	3
1.3.	PŘEDSTAVENSTVO A DOZORČÍ RADA K ROZVAHOVÉMU DNI .....	3
1.4.	IDENTIFIKACE SKUPINY .....	3
<b>2.</b>	<b>ÚČETNÍ METODY .....</b>	<b>4</b>
2.1.	DLOUHODOBÝ HMOTNÝ A NEHMOTNÝ MAJETEK .....	4
2.2.	FINANČNÍ MAJETEK .....	5
2.3.	ZÁSoby .....	5
2.4.	POHLEDÁVKY .....	5
2.5.	ZÁVAZKY .....	5
2.6.	ÚVĚRY .....	5
2.7.	REZERVY .....	6
2.8.	PŘEPOČTY ÚDAJŮ V CIZÍCH MĚNÁCH NA ČESKOU MĚNU .....	6
2.9.	FINANČNÍ LEASING .....	6
2.10.	VÝNOSY .....	6
2.11.	POUŽITÍ ODHADŮ .....	6
2.12.	ZMĚNY ÚČETNÍCH METOD OPROTI PŘEDCHÁZEJÍCÍMU ÚČETNÍMU OBDOBÍ .....	6
2.13.	PŘEHLED O PENĚŽNÍCH TOCÍCH .....	6
2.14.	ZMĚNY USPOŘÁDÁNÍ A OZNAČOVÁNÍ POLOŽEK ROZVAHY A VÝKAZU ZISKU A ZTRÁTY A JEJICH OBSAHOVÉHO VYMEZENÍ OPROTI PŘEDCHÁZEJÍCÍMU ÚČETNÍMU OBDOBÍ .....	7
<b>3.</b>	<b>DOPLŇUJÍCÍ ÚDAJE .....</b>	<b>8</b>
3.1.	DLOUHODOBÝ NEHMOTNÝ MAJETEK (DNM) .....	8
3.2.	DLOUHODOBÝ HMOTNÝ MAJETEK (DHM) .....	9
3.3.	DLOUHODOBÝ FINANČNÍ MAJETEK .....	9
3.4.	ZÁSoby .....	9
3.5.	DLOUHODOBÉ POHLEDÁVKY .....	9
3.6.	KRÁTKODOBÉ POHLEDÁVKY .....	10
3.7.	KRÁTKODOBÝ FINANČNÍ MAJETEK .....	10
3.8.	REZERVY .....	10
3.9.	DLOUHODOBÉ ZÁVAZKY .....	10
3.10.	KRÁTKODOBÉ ZÁVAZKY .....	10
3.11.	BANKOVNÍ ÚVĚRY .....	10
3.12.	ODLOŽENÁ DAŇ Z PŘÍJMŮ .....	10
3.13.	VÝNOSY Z BĚŽNÉ ČINNOSTI .....	101
3.14.	ZAMĚSTNANCI A STATUTÁRNÍ ORGÁNY .....	11
3.15.	DOHADNÉ ÚČTY A ČASOVÉ ROZLIŠENÍ .....	101
3.16.	ZÁVAZKY NEUVEDENÉ V ROZVAZE .....	11
3.17.	UDÁLOSTI, KTERÉ NASTALY PO DATU ÚČETNÍ ZÁVĚRKY .....	11

**1. OBECNÉ ÚDAJE****1.1. Založení a charakteristika společnosti**

**První Signální, a.s.** (dále jen „společnost“) byla založena zakladatelskou smlouvou jako akciová společnost dne 14. 6. 2000 a vznikla zapsáním do obchodního rejstříku Krajského soudu v Ostravě dne 8.11.2000. Předmětem podnikání společnosti je montáž, opravy, revize a zkoušky elektrických zařízení.

Fyzické a právnické osoby podílející se více než 20 % na základním kapitálu společnosti a výše jejich podílu jsou uvedeny v následující tabulce:

Akcionář/ Společník	% podíl na základním kapitálu
AŽD Praha s.r.o.	45
C-MODUL, spol. s r.o.	40
ArcelorMittal Ostrava a.s.	15
<b>Celkem</b>	<b>100 %</b>

**1.2. Změny a dodatky v obchodním rejstříku v uplynulém účetním období**

V uplynulém účetní období nedošlo ke změnám v obchodním rejstříku.

**1.3. Představenstvo a dozorčí rada k rozvahovému dni**

	Funkce	Jméno
Představenstvo	předseda	Ing. Jiří Žilka
	místopředseda	Ing. Roman Juřík
	člen	Ing. Josef Fedas
Dozorčí rada	předseda	JUDr. Alena Sazovská
	člen	Ing. Václav Kláška
	člen	Rajkumar Laxmandas Daryanani

**1.4. Identifikace skupiny**

Společnost je součástí skupiny AŽD Praha, s.r.o., se sídlem Žirovnická 2/3146, Praha 10, 106 17 a sestavuje konsolidovanou účetní závěrku, která je uložena v sídle společnosti AŽD Praha, s.r.o.

## 2. ÚČETNÍ METODY

Účetnictví společnosti je vedeno a účetní závěrka byla sestavena v souladu se zákonem č. 563/1991 Sb. o účetnictví v platném znění, vyhláškou č. 500/2002 Sb., kterou se provádějí některá ustanovení zákona č. 563/1991 Sb. o účetnictví, pro účetní jednotky, které jsou podnikateli účtujícími v soustavě podvojného účetnictví, v platném znění a Českými účetními standardy pro podnikatele v platném znění.

Účetnictví respektuje obecné účetní zásady, především zásadu o oceňování majetku historickými cenami (není-li dále uvedeno jinak), zásadu účtování ve věcné a časové souvislosti, zásadu opatrnosti a předpoklad o schopnosti účetní jednotky pokračovat ve svých aktivitách.

Účetní závěrka společnosti je sestavena k rozvahovému dni 31.3.2018 za hospodářský rok od 1.4.2017 do 31.3.2018. Účetní závěrka byla sestavena dne 30.7.2018.

Finanční údaje v této účetní závěrce jsou vyjádřeny v tisících korunách českých (tis. Kč), není-li dále uvedeno jinak.

Účetní závěrka byla sestavena na základě předpokladu nepřetržitého trvání společnosti, a tudíž neobsahuje žádné úpravy, které by mohly z této nejistoty vyplývat.

### 2.1. Dlouhodobý hmotný a nehmotný majetek

Dlouhodobým majetkem se rozumí majetek, jehož doba použitelnosti je delší než jeden rok a jehož ocenění je v jednotlivém případě vyšší než 40 tis. Kč u hmotného majetku, a 60 tis. Kč u nehmotného majetku.

Nakoupený dlouhodobý hmotný a nehmotný majetek je oceněn pořizovací cenou sníženou o oprávký a případné opravné položky.

Technické zhodnocení, pokud převýšilo v úhrnu za zdaňovací období u jednotlivého hmotného majetku částku 40 tis. Kč a u jednotlivého nehmotného majetku částku 40 tis. Kč, zvyšuje pořizovací cenu příslušného dlouhodobého majetku.

Požizovací cena dlouhodobého hmotného majetku, s výjimkou pozemků a nedokončených investic, je odpisována na základě vnitropodnikové směrnice po dobu odhadované životnosti majetku, a to individuálně pro každý jednotlivý majetek. Pořizovací cena dlouhodobého nehmotného majetku je odpisována v souladu s ustanovením § 32a Zákona č. 586/1992 Sb. o daních z příjmů v platném znění.

Majetek pořízený formou finančního leasingu je odpisován u pronajímatele.

## **2.2. Finanční majetek**

Finanční majetek s dobou splatnosti nebo se záměrem držby nad jeden rok se vykazuje jako dlouhodobý, finanční majetek s dobou splatnosti nebo se záměrem držby do jednoho roku jako krátkodobý.

*Ocenění finančního majetku při pořízení*

Podíly, cenné papíry a deriváty jsou při pořízení oceněny pořizovací cenou, včetně ážia a nákladů s pořízením souvisejících.

*Ocenění finančního majetku ke konci rozvahového dne*

Cenné papíry určené k obchodování a ostatní realizovatelné cenné papíry se oceňují reálnou hodnotou. Není-li objektivně možné stanovit reálnou hodnotu, ocení se cenné papíry pořizovací cenou, sníženou o opravné položky.

Cenné papíry s pevným výnosem držené do splatnosti se oceňují pořizovací cenou zvýšenou nebo sníženou o úrokový výnos nebo náklad.

## **2.3. Zásoby**

Nakupované zásoby jsou oceňovány pořizovacími cenami. Pořizovací cena zahrnuje cenu pořízení a vedlejší pořizovací náklady, zejména celní poplatky, dopravné a skladovací poplatky, provize, pojistné a skonto.

Zásoby vytvořené vlastní činností se oceňují vlastními náklady, které zahrnují přímé náklady (přímý materiál, přímé mzdy a ostatní přímé náklady) vynaložené na výrobu nebo jinou činnost.

Opravné položky k zásobám jsou tvořeny v případech, kdy snížení ocenění zásob v účetnictví není trvalého charakteru, a to na základě věkové analýzy zásob.

## **2.4. Pohledávky**

Pohledávky jsou při vzniku oceňovány jmenovitou hodnotou, následně sníženou o opravné položky.

## **2.5. Závazky**

Závazky jsou zaúčtovány ve jmenovité hodnotě.

## **2.6. Úvěry**

Úvěry jsou zaúčtovány ve jmenovité hodnotě. Za krátkodobý úvěr se považuje i část dlouhodobých úvěrů, která je splatná do jednoho roku od data, ke kterému je sestavena účetní závěrka.

## **2.7. Rezervy**

Rezervy jsou určeny k pokrytí závazků nebo nákladů, jejichž povaha je jasně definována a u nichž je k rozvahovému dni buď pravděpodobné, že nastanou, nebo jisté, že nastanou, ale není jistá jejich výše nebo okamžik jejich vzniku.

## **2.8. Přepočty údajů v cizích měnách na českou měnu**

Účetní operace v cizích měnách prováděné během roku jsou účtovány kurzem České národní banky platným ke dni uskutečnění účetního případu.

K datu účetní závěrky jsou cizoměnová aktiva a pasiva přepočtena kurzem ČNB platným k datu, ke kterému je účetní závěrka sestavena.

## **2.9. Finanční leasing**

Splátky finančního leasingu jsou účtovány do nákladů. Navýšená první splátka finančního leasingu je časově rozlišena a rozpouštěna po dobu pronájmu do nákladů.

## **2.10. Výnosy**

Výnosy z běžné činnosti se účtují v okamžiku uskutečnění plnění.

Výnosy jsou zaúčtovány v hodnotě přijatého plnění nebo plnění, které bude přijato, a představují pohledávky za zboží a služby poskytnuté v průběhu běžné činnosti, po odečtení slev, daně z přidané hodnoty a dalších daní souvisejících s prodeji.

Tržby z prodeje zboží jsou zaúčtovány v okamžiku, kdy dojde k doručení zboží a převedení práv vztahujících se k tomuto zboží.

## **2.11. Použití odhadů**

Sestavení účetní závěrky vyžaduje, aby vedení společnosti používalo odhady a předpoklady, jež mají vliv na vykazované hodnoty majetku a závazků k datu účetní závěrky a na vykazovanou výši výnosů a nákladů za sledované období. Vedení společnosti stanovilo tyto odhady a předpoklady na základě všech jemu dostupných relevantních informací. Nicméně, jak vyplývá z podstaty odhadu, skutečné hodnoty v budoucnu se mohou od těchto odhadů odlišovat.

## **2.12. Změny účetních metod oproti předcházejícímu účetnímu období**

Společnost k 1. dubnu 2017 nezměnila účetní metodu.

## **2.13. Přehled o peněžních tocích**

Přehled o peněžních tocích nebyl sestaven. Peněžní ekvivalenty představují krátkodobý likvidní majetek, který lze snadno a pohotově převést na předem známou částku v hotovosti a u kterého se nepředpokládají významné změny hodnoty v čase.

Peněžní prostředky a peněžní ekvivalenty lze analyzovat takto:

	(údaje v tis. Kč)	
	31.3.2018	31.3.2017
Pokladní hotovost a peníze na cestě	134	88
Účty v bankách	18 120	9 509
Debetní saldo běžného účtu zahrnuté v běžných bankovních úvěrech	0	0
Peněžní ekvivalenty zahrnuté v krátkodobém finančním majetku	0	0
<b>Peněžní prostředky a peněžní ekvivalenty celkem</b>	<b>18 254</b>	<b>9 597</b>

**2.14. Změny uspořádání a označování položek rozvahy a výkazu zisku a ztráty a jejich obsahového vymezení oproti předcházejícímu účetnímu období**

Společnost při sestavení této účetní závěrky postupovala v souladu s Českým účetním standardem č. 024 – srovnatelné období za účetní období započaté v roce 2017.

### 3. DOPLŇUJÍCÍ ÚDAJE

#### 3.1. Dlouhodobý nehmotný majetek (DNM)

##### Pořizovací cena

(údaje v tis. Kč)

	Počáteční zůstatek	Přírůstky	Vyřazení	Převody	Konečný zůstatek
Nehmotné výsledky výzkumu a vývoje	0	0	0	0	0
Ocenitelná práva	1 094	0	0	0	1 094
Goodwill	0	0	0	0	0
Ostatní DNM	0	0	0	0	0
Poskytnuté zálohy na DNM	0	0	0	0	0
Nedokončený DNM	0	0	0	0	0
<b>Celkem k 31.3.2018</b>	<b>1 094</b>	<b>0</b>	<b>0</b>	<b>0</b>	<b>1 094</b>
<b>Celkem k 31.3.2017</b>	<b>1 094</b>	<b>0</b>	<b>0</b>	<b>0</b>	<b>1 094</b>

##### Opravné položky a oprávky

(údaje v tis. Kč)

	Počáteční zůstatek	Přírůstky	Úbytky	Převody	Konečný zůstatek	Opravné položky	Účetní hodnota
Nehmotné výsledky výzkumu a vývoje	0	0	0	0	0	0	0
Ocenitelná práva	1 076	18	0	0	1 094	0	1 094
Goodwill	0	0	0	0	0	0	0
Ostatní DNM	0	0	0	0	0	0	0
Poskytnuté zálohy na DNM	0	0	0	0	0	0	0
Nedokončený DNM	0	0	0	0	0	0	0
<b>Celkem k 31.3.2018</b>	<b>1 076</b>	<b>18</b>	<b>0</b>	<b>0</b>	<b>1 094</b>	<b>0</b>	<b>1 094</b>
<b>Celkem k 31.3.2017</b>	<b>865</b>	<b>211</b>	<b>0</b>	<b>0</b>	<b>1 076</b>	<b>0</b>	<b>1 076</b>

Hodnota majetku nevykázaného v rozvaze činí 343 tis. Kč, jedná se o drobný dlouhodobý nehmotný majetek účtovaný přímo do spotřeby.

**3.2. Dlouhodobý hmotný majetek (DHM)**Pořizovací cena

	(údaje v tis. Kč)				
	Počáteční zůstatek	Přírůstky	Vyřazení	Převody	Konečný zůstatek
Pozemky	600	0	0	0	600
Stavby	16 270	0	0	0	16 270
Hmotné movité věci a jejich soubory	10 018	2 201	1 196	0	11 023
Oceňovací rozdíl k nabytému majetku	0	0	0	0	0
Ostatní DHM	0	0	0	0	0
Poskytnuté zálohy na DHM	0	0	0	0	0
Nedokončený DHM	0	0	0	0	0
<b>Celkem k 31.3.2018</b>	<b>26 888</b>	<b>2 201</b>	<b>1 196</b>	<b>0</b>	<b>27 893</b>
<b>Celkem k 31.3.2017</b>	<b>25 804</b>	<b>1 139</b>	<b>55</b>	<b>0</b>	<b>26 888</b>

Opravné položky a oprávky

	(údaje v tis. Kč)						
	Počáteční zůstatek	Přírůstky	Úbytky	Převody	Konečný zůstatek	Opravné položky	Účetní hodnota
Pozemky	0	0	0	0	0	0	0
Stavby	3 204	344	0	0	3 548	0	3 548
Hmotné movité věci a jejich soubory	5 761	2 043	1 196	0	6 608	0	6 608
Oceňovací rozdíl k nabytému majetku	0	0	0	0	0	0	0
Ostatní DHM	0	0	0	0	0	0	0
Poskytnuté zálohy na DHM	0	0	0	0	0	0	0
Nedokončený DHM	0	0	0	0	0	0	0
<b>Celkem k 31.3.2018</b>	<b>8 965</b>	<b>2 387</b>	<b>1 196</b>	<b>0</b>	<b>10 156</b>	<b>0</b>	<b>10 156</b>
<b>Celkem k 31.3.2017</b>	<b>7 169</b>	<b>1 851</b>	<b>55</b>	<b>0</b>	<b>8 965</b>	<b>0</b>	<b>8 965</b>

Společnost nemá žádný majetek zatížen zástavním právem či věcným břemenem.

Hodnota majetku nevykázaného v rozvaze činí 8.914 tis. Kč, jedná se o drobný dlouhodobý hmotný majetek účtovaný přímo do spotřeby.

**3.3. Dlouhodobý finanční majetek**

Společnost nemá dlouhodobý finanční majetek.

**3.4. Zásoby**

Zásoby společnosti jsou ve výši 17.717 tis. Kč, byla vytvořena opravná položka pro zásoby materiálu, které jsou na skladě bez pohybu déle než 1 rok ve výši 112 tis. Kč.

**3.5. Dlouhodobé pohledávky**

Dlouhodobé pohledávky činí k 31.3.2018 částku ve výši 5.405 tis. Kč. Veškeré tyto pohledávky vznikly z titulu pozastávek ke smlouvám o dílo.

Celková výše dlouhodobých pohledávek, jež mají k 31.3.2018 dobu splatnosti delší než 5 let je 0 tis. Kč, k 31.3.2017 tato částka představovala 0 tis. Kč.



**3.6. Krátkodobé pohledávky**

Pohledávky do lhůty splatnosti slouží jako ručení pro revolvingový úvěr u Komerční banky, a.s. Pohledávky po lhůtě splatnosti k 31.3.2018 činí 712 tis. Kč (k 31.3.2017 činily 547 tis. Kč).

**3.7. Krátkodobý finanční majetek**

Ke dni 31.3.2018 byla na termínovaném účtu složena částka ve výši 3.583 tis. Kč.

**3.8. Rezervy**

Společnost v hospodářském roce netvořila žádné rezervy.

**3.9. Dlouhodobé závazky**

Položka dlouhodobé závazky obsahuje závazky z titulu pozastávek ve výši 2.427 tis. Kč a odložený daňový závazek ve výši 793 tis. Kč.

Celková výše dlouhodobých závazků, jež mají k 31.3.2018 dobu splatnosti delší než 5 let je 0 tis. Kč, k 31.3.2017 tato částka představovala 0 tis. Kč.

**3.10. Krátkodobé závazky**

Závazky po lhůtě splatnosti k 31.3.2018 činí 5.308 tis. Kč (k 31.3.2017 činily 97 tis. Kč). Společnost neeviduje závazky po splatnosti delší než 30 měsíců.

**3.11. Bankovní úvěry**

Krátkodobé bankovní úvěry a krátkodobé finanční výpomoci obsahují:

(údaje v tis. Kč)				
Banka/ Věřitel	Měna	Zůstatek k 31.3.2018	Zůstatek k 31.3.2017	Forma zajištění
Komerční banka, a.s.	CZK	10 000	10 000	pohledávky
<b>Celkem</b>	<b>CZK</b>	<b>10 000</b>	<b>10 000</b>	

**3.12. Odložená daň z příjmů**

Celkový existující odložený daňový závazek lze analyzovat takto:

(údaje v tis. Kč)		
	Stav k 31.3.2018	Stav k 31.03.2017
Oprávký dlouhodobého majetku	814	770
Zásoby	-21	0
Pohledávky	0	0
Rezervy	0	0
Závazky	0	0
Daňová ztráta minulých let	0	0
<b>Celkem závazek</b>	<b>793</b>	<b>770</b>

### 3.13. Výnosy z běžné činnosti

	(údaje v tis. Kč)					
	Období do 31.3.2018			Období do 31.3.2017		
	Tuzem.	Zahr.	Celkem	Tuzem.	Zahr.	Celkem
Tržby za prodej zboží celkem	80	7 260	7 340	1 036	8 128	9 164
Tržby za prodej vlastních výrobků a služeb celkem	29 917	114 326	144 243	98 362	91 694	190 056
<b>Výnosy z běžné činnosti</b>	<b>29 997</b>	<b>121 586</b>	<b>151 583</b>	<b>99 398</b>	<b>99 822</b>	<b>199 220</b>

### 3.14. Zaměstnanci a statutární orgány

Průměrný přepočtený počet zaměstnanců společnosti je následující:

k 31.3.2018

	(údaje v tis. Kč)	
	Počet	Osobní náklady celkem
Počet zaměstnanců	65	45 512

k 31.3.2017

	(údaje v tis. Kč)	
	Počet	Osobní náklady celkem
Počet zaměstnanců	58	38 667

### 3.15. Dohadné účty a časové rozlišení

Dohadné účty aktivní ve výši 3.789 tis. Kč představují pohledávku z titulu žádosti o vrácení DPH v Polsku a na Slovensku. Dohadné účty pasivní ve výši 308 tis. Kč představují nevyfakturované dodávky energií. Časové rozlišení aktivní ve výši 487 tis. Kč představují běžné náklady příštích období, a to nájemné nebytových prostor hrazené předem, recertifikace ISO, pronájem licencí AutoCad.

### 3.16. Závazky neuvedené v rozvaze

Společnost nemá závazky neuvedené v rozvaze.

### 3.17. Události, které nastaly po datu účetní závěrky

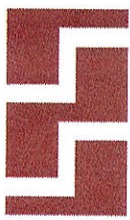
Po datu účetní závěrky nedošlo k žádným událostem, které by měly významný dopad na účetní závěrku.

V Ostravě dne 30.7.2018

  
statutární orgán



**PŘÍLOHA 11.6**  
**ZPRÁVA NEZÁVISLÉHO AUDITORA**



## ZPRÁVA NEZÁVISLÉHO AUDITORA

určená akcionářům účetní jednotky První Signální, a.s., se sídlem Bohumínská 268/172,  
712 00 Ostrava-Muglínov, IČ: 25866907

---

### Výrok auditora

Provedl jsem audit přiložené účetní závěrky společnosti První signální, a.s. („Společnost“) sestavené na základě českých účetních předpisů, která se skládá z rozvahy k 31.3.2018, výkazu zisku a ztráty, a přílohy této účetní závěrky, která obsahuje popis použitých podstatných účetních metod a další vysvětlující informace. Údaje o Společnosti jsou uvedeny v Obecných údajích přílohy této účetní závěrky.

**Podle mého názoru účetní závěrka podává věrný a poctivý obraz aktiv a pasiv Společnosti k 31.3.2018 a nákladů a výnosů a výsledku jejího hospodaření za rok končící 31.3.2018 v souladu s českými účetními předpisy.**

### Základ pro výrok

Audit jsem provedl v souladu se zákonem o auditorech a standardy Komory auditorů České republiky pro audit, kterými jsou mezinárodní standardy pro audit případně doplněné a upravené souvisejícími aplikačními doložkami. Má odpovědnost stanovená těmito předpisy je podrobněji popsána v oddílu Odpovědnost auditora za audit účetní závěrky. V souladu se zákonem o auditorech a Etickým kodexem přijatým Komorou auditorů České republiky jsem na Společnosti nezávislý a splnil jsem i další etické povinnosti vyplývající z uvedených předpisů. Domnívám se, že důkazní informace, které jsem shromáždil, poskytují dostatečný a vhodný základ pro vyjádření mého výroku.

### Ostatní informace uvedené ve výroční zprávě

Ostatními informacemi jsou v souladu s § 2 písm. b) zákona o auditorech informace uvedené ve výroční zprávě mimo účetní závěrku a naši zprávu auditora. Za ostatní informace odpovídá představenstvo Společnosti.

Můj výrok k účetní závěrce se k ostatním informacím nevztahuje. Přesto je však součástí mých povinností souvisejících s ověřením účetní závěrky seznámení se s ostatními informacemi a posouzení, zda ostatní informace nejsou ve významném (materiálním) nesouladu s účetní závěrkou či s mými znalostmi o účetní jednotce získanými během ověřování účetní závěrky nebo zda se jinak tyto informace nejeví jako významně (materiálně) nesprávné. Také posuzujeme, zda ostatní informace byly ve všech významných ohledech vypracovány v souladu s příslušnými právními předpisy. Tímto posouzením se rozumí, zda ostatní informace splňují požadavky právních předpisů na formální náležitosti a postup vypracování ostatních informací v kontextu významnosti, tj. zda případné nedodržení uvedených požadavků by bylo způsobitelné ovlivnit úsudek činěný na základě ostatních informací.

Na základě provedených postupů, do míry, jež dokáži posoudit, uvádím, že

- Ostatní informace, které popisují skutečnosti, jež jsou též předmětem zobrazení v účetní závěrce, jsou ve všech významných ohledech v souladu s účetní závěrkou a
- Ostatní informace byly vypracovány v souladu s právními předpisy.

Dále jsem povinný uvést, zda na základě poznatků a povědomí o Společnosti, k nimž jsem dospěl při provádění auditu, ostatní informace neobsahují významné věcné nesprávnosti.

V rámci uvedených postupů jsem v obdržených ostatních informacích žádné významné věcné nesprávnosti nezjistil.

### **Odpovědnost představenstva a dozorčí rady Společnosti za účetní závěrku**

Představenstvo Společnosti odpovídá za sestavení účetní závěrky podávající věrný a poctivý obraz v souladu s českými účetními předpisy a za takový vnitřní kontrolní systém, který považuje za nezbytný pro sestavení účetní závěrky tak, aby neobsahovala významné (materiální) nesprávnosti způsobené podvodem nebo chybou.

Při sestavování účetní závěrky je představenstvo Společnosti povinno posoudit, zda je Společnost schopna nepřetržitě trvat, a pokud je to relevantní, popsat v příloze účetní závěrky záležitosti týkající se jejího nepřetržitého trvání a použití předpokladu nepřetržitého trvání při sestavení účetní závěrky, s výjimkou případů, kdy představenstvo plánuje zrušení Společnosti nebo ukončení její činnosti, resp. kdy nemá jinou reálnou možnost než tak učinit.

Za dohled nad procesem účetního výkaznictví ve Společnosti odpovídá dozorčí rada.

### **Odpovědnost auditora za audit účetní závěrky**

Mým cílem je získat přiměřenou jistotu, že účetní závěrka jako celek neobsahuje významnou nesprávnost způsobenou podvodem nebo chybou a vydat zprávu auditora obsahující můj výrok. Přiměřená míra jistoty je velká míra jistoty, nicméně není zárukou, že audit provedený v souladu s výše uvedenými předpisy ve všech případech v účetní závěrce odhalí případnou existující významnou nesprávnost. Nesprávnosti mohou vzniknout v důsledku podvodů nebo chyb a považují se za významné, pokud lze reálně předpokládat, že by jednotlivě nebo v souhrnu mohly ovlivnit ekonomická rozhodnutí, která uživatelé účetní závěrky na jejím základě přijmou.

Při provádění auditu v souladu s výše uvedenými předpisy je mou povinností uplatňovat během celého auditu odborný úsudek a zachovávat profesní skepticismus. Dále je mou povinností:

- Identifikovat a vyhodnotit rizika významné nesprávnosti účetní závěrky způsobené podvodem nebo chybou, navrhnout a provést auditorské postupy reagující na tato rizika a získat dostatečné a vhodné důkazní informace, abych na jejich základě mohl vyjádřit výrok. Riziko, že neodhalím významnou nesprávnost, k níž došlo v důsledku podvodu, je větší než riziko neodhalení významné nesprávnosti způsobené chybou, protože součástí podvodu mohou být tajné dohody, falšování, úmyslná opomenutí, nepravdivá prohlášení nebo obcházení vnitřních kontrol představenstvem.
- Seznámit se s vnitřním kontrolním systémem Společnosti relevantním pro audit v takovém rozsahu abych mohl navrhnout auditorské postupy vhodné s ohledem na dané okolnosti, nikoli abych mohl vyjádřit názor na účinnosti vnitřního kontrolního systému.
- Posoudit vhodnost použitých účetních pravidel, přiměřenost provedených účetních odhadů a informace, které v této souvislosti představenstvo Společnosti uvedlo v příloze účetní závěrky.

- Posoudit vhodnost použití předpokladu nepřetržitého trvání při sestavení účetní závěrky představenstvem a to, zda s ohledem na shromážděné důkazní informace existuje významná nejistota vyplývající z událostí nebo podmínek, které mohou významně zpochybnit schopnost Společnosti trvat nepřetržitě. Jestliže dojde k závěru, že taková významná nejistota existuje, je mou povinností upozornit v mé zprávě na informace uvedené v této souvislosti v příloze účetní závěrky, a pokud tyto informace nejsou dostatečné, vyjádřit modifikovaný výrok. Mé závěry týkající se schopnosti společnosti trvat nepřetržitě vycházejí z důkazních informací, které jsem získal do data naší zprávy. Nicméně budoucí události nebo podmínky mohou vést k tomu, že Společnost ztratí schopnost trvat nepřetržitě.
- Vyhodnotit celkovou prezentaci, členění a obsah účetní závěrky, včetně přílohy, a dále to, zda účetní závěrka zobrazuje podkladové transakce a události způsobem, který vede k věrnému zobrazení.

Mou povinností je informovat představenstvo a dozorčí radu mimo jiné o plánovaném rozsahu a načasování auditu a o významných zjištěních, která jsem v jeho průběhu učinil, včetně zjištěných významných nedostatků ve vnitřním kontrolním systému.

V Ostravě dne 30.7.2018

AUDITOR: Ing. Rostislav Ježek  
Sídlo: Dlouhá 3355/6, 702 00 Ostrava 1  
Evid. číslo: 1714

