

První**Signální**



VÝROČNÍ ZPRÁVA za období 1.4.2008 – 31.3.2009

Vypracoval: Lucie Reiterová
Podklady poskytl: Ing. Michal Šlachta, Ing. Renáta Pavelková, Ing. Václav Kláška
Datum: 7.8.2009

1 OBSAH

1	OBSAH.....	2
2	ÚVODNÍ SLOVO ŘEDITELE	3
3	PROFIL SPOLEČNOSTI.....	4
4	VLASTNICKÁ STRUKTURA SPOLEČNOSTI.....	5
5	STATUTÁRNÍ A ŘÍDÍCÍ ORGÁNY SPOLEČNOSTI	6
6	ORGANIZAČNÍ SCHÉMA SPOLEČNOSTI PLATNÉ OD 1.6. 2008.....	7
7	ZAMĚŘENÍ SPOLEČNOSTI A HLAVNÍ CÍLE	8
8	ZPRÁVA AUDITORA ÚČETNÍ ZÁVĚRKY K 31.3.2009	9
9	ZPRÁVA O VZTAZÍCH MEZI PROPOJENÝMI OSOBAMI.....	10
10	EKONOMICKÉ VÝSLEDKY.....	12
10.1	Rozvaha v plném rozsahu	13
10.2	Výkaz zisku a ztráty v plném rozsahu	17
10.3	Příloha k účetní závěrce k 31.03.2009	19
10.4	Doplňující údaje k Rozvaze a k Výkazu zisku a ztráty	25

2 ÚVODNÍ SLOVO ŘEDITELE

Dámy a pánové, vážení akcionáři,

dostává se mi opět cti tímto úvodním slovem stručně zhodnotit činnost společnosti První Signální, a.s. v roce 2008/2009.

Do tohoto období jsme vstupovali plní optimismu a víry v pokračující rostoucí trend, v prosperující průmysl a příhodné prostředí pro postupné revitalizace a rekonstrukce průmyslových vleček.

Celosvětová krize však poznamenala původní plány. Přesto mohu konstatovat, že se povedlo realizovat v souladu s požadavky zákazníků drtivou většinu plánovaných projektů ve více než odpovídající kvalitě. Byli bychom dosáhli lepšího plánovaného výsledku, nebýt investičních škrtů v průmyslových podnicích. Konkrétně nepodepsaná smlouva na rekonstrukci st. 2 SB vlečky ArceloruMittal Ostrava, a.s. znamenala nenaplnění plánovaného obratu a pochopitelně nižší zisk.

V oblasti dlouhodobých projektů jsme opětovně spolupracovali s AŽD Praha s.r.o. na společném vývoji projektu JAZZ.

V dalším dlouhodobém projektu, centralizace vlečky ArceloruMittal Ostrava, a.s., je v současnosti řízena již třetí ucelená část vlečky st. 3SN z místnosti centralizované obsluhy.

Vynaložili jsme úsilí pro zajištění budoucích maximálních výnosů. Posílili jsme management angažováním obchodníků, kteří systematickým marketingem vytvářejí převážně na zahraničních trzích podmínky pro uplatnění naší technologie. Byly projekčně provedeny studie či projekty pro relativně velké zákazníky v ČR, Slovensku, Polsku a Rumunsku jako příslib příštích realizací. Nastolili jsme nákladovou strategii. Přistoupili jsme ke snižování počtu pracovníků adekvátně snižujícímu se obratu, jak ve výrobních, tak převážně režijních oblastech. Získali jsme další zkušenosti na stavbách v Kolíně, Krnově a Bartovicích v rámci kapacitní výpomoci partnerům. Rozšířili jsme oblast údržby o vlečku Cementu Hranice.

Povedlo se naplnit požadavky recertifikačního auditu dle ČSN ISO 9001 a rozšířili jsme certifikaci dle ČSN ISO 18001. Kromě samotné certifikace jsme podrobili proces vývoje vnitřním auditem pro udržení kroku s konkurencí, jak v oblasti technické erudovanosti produktů, tak jejich cenové přitažlivosti.

Obecně lze konstatovat, že jsme udrželi stávající postavení na českém a slovenském trhu s přispěním partnerů a stálých subdodavatelů, za což jim patří mé poděkování.

Závěrem bych velice rád také poděkoval všem, převážně však kolegům z řad zaměstnanců, kteří přispěli svou prací k rozvoji celé společnosti.

*Michal Šlachta
ředitel společnosti*

3 PROFIL SPOLEČNOSTI

Obchodní jméno:	První Signální, a.s.
Sídlo:	Bohumínská 368/172, 712 00 Ostrava-Muglinov
IČ:	25866907
DIČ:	CZ25866907
Datum vzniku:	14.6.2000
Datum zápisu do Obchodního rejstříku:	8.11.2000
Právní forma:	akciová společnost
Zapsána do Obchodního rejstříku:	Krajský soud Ostrava, oddíl B, vložka 2397

Předmět podnikání:

- Montáž a opravy vyhrazených elektrických zařízení
- Projektování elektrických zařízení
- Projektová činnost ve výstavbě
- Velkoobchod
- Výzkum a vývoj v oblasti přírodních a technických věd nebo společenských věd (od 7.9.2006)
- Poskytování software a poradenství v oblasti hardware a software (od 7.9.2006)
- Realitní činnost (od 7.9.2006)

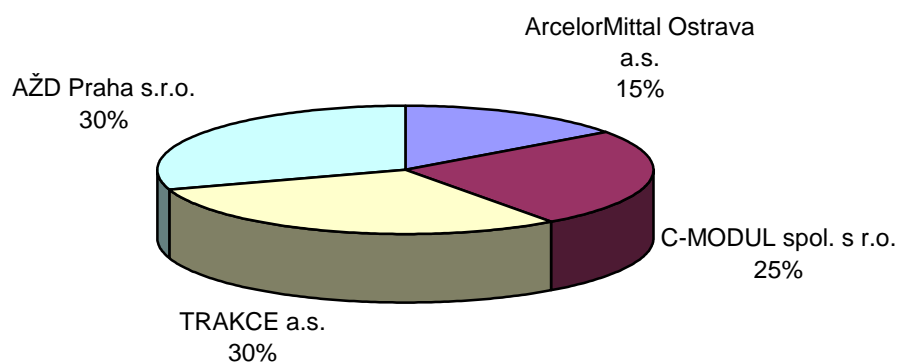
Provozovny:

- První Signální, a.s.
Rovná 392
763 15 Slušovice
Česká republika
- První Signální, a.s.
Nám. Republiky 21
591 02 Žďár nad Sázavou
Česká republika

4 VLASTNICKÁ STRUKTURA SPOLEČNOSTI

Vlastníky společnosti jsou právnické osoby:

- ArcelorMittal Ostrava, a.s.	15%
- C-MODUL, spol. s r.o.	25%
- Trakce a.s.	30%
- AŽD Praha s.r.o.	30%



Základní jmění: 1 000 000,- Kč
Počet zaměstnanců ke dni 31.3.2009: 52

5 STATUTÁRNÍ A ŘÍDÍCÍ ORGÁNY SPOLEČNOSTI

Představenstvo a.s.:

- Ing. Jiří Mikolajek
- Ing. Roman Juřík
- Ing. Luboš Lacika
- Ing. Jiří Žilka

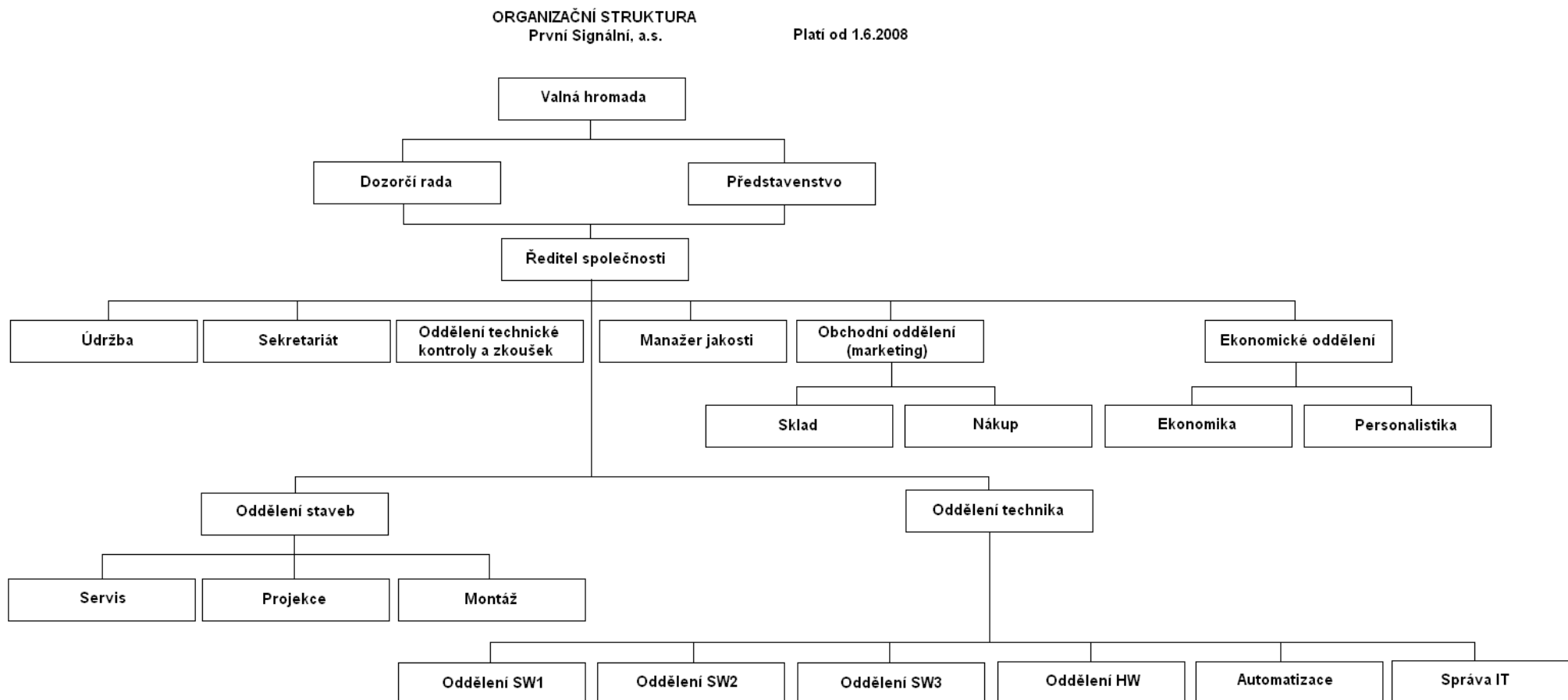
Dozorčí rada a.s.:

- Shekdar Nishith
- JUDr. Alena Sazovská
- Ing. Václav Klaška

Vedení a.s.:

- ředitel společnosti – Ing. Michal Šlachta (do 31.5.2008 Richard Smolík)

6 ORGANIZAČNÍ SCHÉMA SPOLEČNOSTI PLATNÉ OD 1.6. 2008



7 ZAMĚŘENÍ SPOLEČNOSTI A HLAVNÍ CÍLE

Společnost se zaměřuje převážně na tržní oblast průmyslových a důlních železničních drah, kde je hlavním cílem poskytnout co nejširší portfolio produktů jako ucelené řešení pro železniční vlečky a důlní dráhy, nejen co se týče zabezpečovacího zařízení, ale také automatizace a monitoringu.

V segmentu státních železnic se zaměřuje na spádovištní zabezpečovací zařízení a pro depa železničních vozů nabízí technologii místního stavění.

Vzhledem k udržení jedné z největších konkurenčních výhod, kterou je pružnost v přístupu k požadavkům zákazníků, probíhá drtivá většina činností ve společnosti. Počínaje vývojem nových technologií, projekční činností přes samotnou montáž, až po servis instalovaných zařízení. V oblasti moravskoslezského kraje si společnost klade za cíl poskytovat služby v oblasti údržby zabezpečovacích zařízení. Vzhledem k slabšímu potenciálu na trhu zabezpečovacích zařízení v ČR a na Slovensku, společnost vynakládá prostředky pro získání dalších trhů s prioritou zisku podílu na polském trhu a dalších vybraných zemí na východ od hranic České republiky.

Pro marketingovou činnost společnost využívá vlastní zaměstnance a prozatím nemá v zahraničí organizační složku.

8 ZPRÁVA AUDITORA ÚČETNÍ ZÁVĚRKY K 31.3.2009

Zpráva auditora pro akcionáře První Signální, a.s.

Provedl jsem audit příložené účetní závěrky společnosti První Signální, a.s. k 31.3.2009. Za sestavení účetní závěrky je odpovědný statutární orgán společnosti. Moji úlohou je vydat na základě auditu výrok k této účetní závěrce.

Audit jsem provedl v souladu se zákonem o auditorech a Mezinárodními auditorskými standardy a souvisejícími aplikačními doložkami Komory auditorů České republiky. Tyto standardy vyžadují, aby auditor naplánoval a provedl audit tak, aby získal přiměřenou jistotu, že účetní závěrka neobsahuje významné nesprávnosti. Audit zahrnuje výběrovým způsobem provedené ověření úplnosti a průkaznosti částek a informací uvedených v účetní závěrce. Audit též zahrnuje posouzení použitých účetních metod a významných odhadů provedených vedením a dále zhodnocení vypovídací schopnosti účetní závěrky. Jsem přesvědčen, že provedený audit poskytuje přiměřený podklad pro vyjádření výroku auditora.

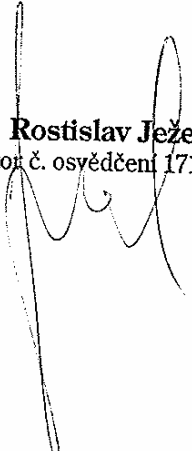
Podle mého názoru účetní závěrka podává ve všech významných ohledech věrný a poctivý obraz aktiv, závazků, vlastního kapitálu a finanční situace společnosti První Signální, a.s. k 31.3.2009 a výsledku hospodaření za hospodářský rok v souladu se zákonem o účetnictví a příslušnými předpisy České republiky.

Dále jsem ověřil soulad informací o auditované společnosti za uplynulé období, uvedených ve výroční zprávě, s ověřovanou účetní závěrkou. Podle mého názoru jsou tyto informace ve všech významných ohledech v souladu s touto účetní závěrkou, z níž byly převzaty.


Za úplnost a správnost zprávy o vztazích mezi propojenými osobami odpovídá statutární orgán společnosti. Ověřil jsem věcnou správnost údajů uvedených v této zprávě, a nezjistil jsem významné nesprávnosti.

AUDITOR: Ing. Rostislav Ježek
Datum: 29.7.2009
Sídlo: Masná 10, Ostrava 1

Ing. Rostislav Ježek
auditor č. osvědčení 1714



9 ZPRÁVA O VZTAZÍCH MEZI PROPOJENÝMI OSOBAMI

 První Signální	Zpráva statutárního orgánu		Strana: 1 z 2
	Zpráva o vztazích mezi propojenými osobami dle §66a, ods. 9 Obch. Z.		
Zpracoval:	Ing. Jiří Mikolajek	Na vědomí:	
Dne:	14.7.2009		

1 Témata zprávy:

- osoby podílející se na základním jmění společnosti První Signální, a.s. ke dni 31.03.2009
- Popis obchodních vztahů mezi propojenými osobami

2 Osoby podílející se na základním jmění společnosti První Signální, a.s. ke dni 31.03.2009

Vlastník akcií	Počet akcií	Jmenovitá hodnota	Hlasovací právo
AŽD Praha s.r.o.	30	10 000,-	30%
Trakce, a.s.	30	10 000,-	30%
C-MODUL, spol. s r.o.	25	10 000,-	25%
ArcelorMittal Ostrava a.s.	15	10 000,-	15%


3 Popis obchodních vztahů mezi propojenými osobami

3.1 Obchodní vztahy mezi ArcelorMittal Ostrava a.s. a První Signální, a.s.:

V posledním účetním období (1.4.2008 až 31.3.2009) byly uzavřeny mezi propojenými osobami následující smlouvy:

- Smlouva o nájmu nebytových prostor a věcí movitých,
- Smlouva o poskytování služeb (poštovní služby),
- Kupní smlouva č. 04/2001, (dodávka energií)
- Smlouva o dílo č. 2500002603/N91/5020, Technické a servisní činnosti
- Smlouva o dílo č. 2500002671/N91/5020, Technické a servisní činnosti
- Smlouva o dílo č. 2500002786/N91/5020, Technické a servisní činnosti
- Smlouva o dílo č. 2500002774/N91/5020, Technické a servisní činnosti
- Smlouva o dílo č. 2500002846/N91/5020, Technické a servisní činnosti
- Smlouva o dílo č. 2500002715/N91/1449, Technické a servisní činnosti
- Smlouva o dílo č. 2500002957/N91/1449, Technické a servisní činnosti
- Smlouva o dílo č. 2500002672/N91/1031, Technické a servisní činnosti
- Smlouva o dílo č. 2500003031/N91/1031, Technické a servisní činnosti
- Kupní smlouva č. 61/E-18/01/2008, Tankování nafty
- Kupní smlouva č. 1-22-6068-8, periodické doškolení, školení a přezkoušení svářečů
- Kupní smlouva č. 1-22-5032-8, Výkony montážní plošiny
- Smlouva o dílo č. 3700000513/N54/662, Dokumentace – zab.zař. vlečky ArcelorMittal
- Smlouva o dílo č. 3700000583/N86/, Centralizace ovládání kolejové dopravy vlečky ArcelorMittal

Nájemní smlouvy, smlouvy o dílo, kupní smlouvy a ostatní obchodní vztahy byly realizovány za použití cen běžných v obvyklém obchodním styku. Ovládané osobě z těchto smluv nevznikla žádná újma.

 První Signální	Zpráva statutárního orgánu Zpráva o vztazích mezi propojenými osobami dle §66a, ods. 9 Obch. Z.	Strana: 2 z 2
---	---	---------------

3.2 Obchodní vztahy mezi Trakce, a.s. a První Signální, a.s.:

V posledním účetním období (1.4.2008 až 31.3.2009) byly uzavřeny mezi propojenými osobami následující smlouvy:

- Smlouva o dílo č. O0006/08, (GO s MoRe zab.zar vlečky TŽ, a.s.)
- Smlouva o dílo č. 789/2008, (technická dokumentace zab. zar. vlečky TŽ, a.s.)
- Smlouva o dílo č. O0032/08, (Rekonstrukce osvětlení žst. ČD)

Smlouvy o dílo, kupní smlouvy a ostatní obchodní vztahy byly realizovány za použití cen běžných v obvyklém obchodním styku. Ovládané osobě z těchto smluv nevznikla žádná újma.

3.3 Obchodní vztahy mezi C-MODUL, spol. s r.o. a První Signální, a.s.:

V posledním účetním období (1.4.2008 až 31.3.2009) byly uzavřeny mezi propojenými osobami následující obchodní smlouvy:

- Smlouva o dílo č. CM/03/2008, (programátorské práce)
- Smlouva o dílo č. CM/04/2008, (programátorské práce)
- Smlouva o dílo č. CM/05/2008, (programátorské práce)
- Smlouva o dílo č. CM/06/2008, (programátorské práce)
- Smlouva o dílo č. CM/02/2009, (programátorské práce)

Smlouvy o dílo, kupní smlouvy a ostatní obchodní vztahy byly realizovány za použití cen běžných v obvyklém obchodním styku. Ovládané osobě z těchto smluv nevznikla žádná újma.

3.4 Obchodní vztahy mezi AŽD Praha s.r.o. a První Signální, a.s.:

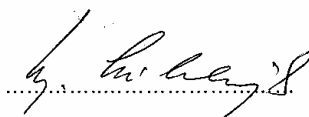
V posledním účetním období (1.4.2008 až 31.3.2009) byly uzavřeny mezi propojenými osobami následující smlouvy:

- Smlouva o dílo č. 1S/08/04/0100, (spolupráce na projektu)
- Smlouva o dílo č. 1S/08/07/0100, (spolupráce na projektu)
- Smlouva o dílo č. 1S/08/10/0100, (spolupráce na projektu)
- Smlouva o dílo č. 1S/09/01/0200, (spolupráce na projektu)
- Kupní smlouva č. 7004278SO, (materiál)
- Kupní smlouva č. 7002814SO, (materiál)
- Kupní smlouva č. 7003752SO, (materiál)
- Kupní smlouva č. 7004278SO, (materiál)
- Kupní smlouva č. 8001577SO, (materiál)

Smlouvy o dílo, kupní smlouvy a ostatní obchodní vztahy byly realizovány za použití cen běžných v obvyklém obchodním styku. Ovládané osobě z těchto smluv nevznikla žádná újma.

Představenstvo Společnosti prohlašuje, že tuto zprávu sestavilo na základě informací, které mělo aktuálně k dispozici či které si s vynaložením péče řádného hospodáře mohlo opatřit, a že informace uvedené k jednotlivým případům popsaným v této zprávě podle jeho přesvědčení odpovídají skutečnosti.

V Ostravě dne:



Ing. Jiří Mikolajek
předseda představenstva

10 EKONOMICKÉ VÝSLEDKY

- **Rozvaha v plném rozsahu**
- **Výkaz zisku a ztráty v plném rozsahu**
- **Příloha k účetní závěrce k 31.03.2009**
- **Doplňující informace k Výkazu zisku a ztráty**

10.1 Rozvaha v plném rozsahu

ROZVAHA

v plném rozsahu

ke dni 31.3.2009

(v celých tisících Kč)

Název a sídlo účetní jednotky

První Signální, a.s.
 Bohumínská 368/172
 Ostrava - Muglinov
 712 00

IČ
2 5 8 6 6 9 0 7

Označení a	AKTIVA b	Číslo řádku c	Běžné účetní období			Minulé úč. období
			Brutto 1	Korekce 2	Netto 3	Netto 4
	AKTIVA CELKEM (A. + B. + C. + D.I.)	001	72 679	-4 821	67 858	64 195
A.	Pohledávky za upsaný základní kapitál	002				
B.	Dlouhodobý majetek (B.I. + B.II. + B.III.)	003	23 669	-4 821	18 848	19 544
B. I.	Dlouhodobý nehmotný majetek (součet B.I. 1. až B.I.8.)	004	375	-375		
B. I. 1.	Zřizovací výdaje	005				
2.	Nehmotné výsledky výzkumu a vývoje	006				
3.	Software	007	375	-375		
4.	Ocenitelná práva	008				
5.	Goodwill	009				
6.	Jiný dlouhodobý nehmotný majetek	010				
7.	Nedokončený dlouhodobý nehmotný majetek	011				
8.	Poskytnuté zálohy na dlouhodobý nehmotný majetek	012				
B. II.	Dlouhodobý hmotný majetek (součet B.II.1. až B.II.9.)	013	23 294	-4 446	18 848	19 544
B. II. 1.	Pozemky	014	600		600	600
2.	Stavby	015	15 514	-581	14 933	15 258
3.	Samostatné movité věci a soubory movitých věcí	016	7 180	-3 865	3 315	3 686
4.	Pěstitelské celky trvalých porostů	017				
5.	Dospělá zvířata a jejich skupiny	018				
6.	Jiný dlouhodobý hmotný majetek	019				
7.	Nedokončený dlouhodobý hmotný majetek	020				
8.	Poskytnuté zálohy na dlouhodobý hmotný majetek	021				
9.	Oceňovací rozdíl k nabytému majetku	022				
B.III.	Dlouhodobý finanční majetek (součet B.III.1. až B.III.7.)	023				
B.III.1.	Podíly v ovládaných a řízených osobách	024				
2.	Podíly v účetních jednotkách pod podstatným vlivem	025				
3.	Ostatní dlouhodobé cenné papíry a podíly	026				
4.	Půjčky a úvěry - ovládající a řídicí osoba, podstatný vliv	027				
5.	Jiný dlouhodobý finanční majetek	028				
6.	Požizovaný dlouhodobý finanční majetek	029				
7.	Poskytnuté zálohy na dlouhodobý finanční majetek	030				

IČ: 25866907

Označení a	AKTIVA b	Číslo řádku c	Běžné účetní období			Minulé úč. období
			Brutto 1	Korekce 2	Netto 3	Netto 4
C.	Oběžná aktiva (C.I. + C.II. + C.III. + C.IV.)	031	48 733		48 733	44 502
C. I.	Zásoby (součet C. I.1. až C.I.6.)	032	6 286		6 286	2 352
C. I. 1.	Materiál	033	6 227		6 227	2 352
2.	Nedokončená výroba a polotovary	034	59		59	
3.	Výrobky	035				
4.	Mladá a ostatní zvířata a jejich skupiny	036				
5.	Zboží	037				
6.	Poskytnuté zálohy na zásoby	038				
C. II.	Dlouhodobé pohledávky (součet C.II. 1. až C.II.8.)	039	58		58	58
C. II. 1.	Pohledávky z obchodních vztahů	040				
2.	Pohledávky - ovládající a řídicí osoba	041				
3.	Pohledávky - podstatný vliv	042				
4.	Pohledávky za společníky, členy družstva a účastníky sdružení	043				
5.	Dlouhodobé poskytnuté zálohy	044	58		58	58
6.	Dohadné účty aktivní	045				
7.	Jiné pohledávky	046				
8.	Odložená daňová pohledávka	047				
C. III.	Krátkodobé pohledávky (součet C.III.1. až C.III.9.)	048	15 907		15 907	19 628
C. III. 1.	Pohledávky z obchodních vztahů	049	14 190		14 190	18 198
2.	Pohledávky - ovládající a řídicí osoba	050				
3.	Pohledávky - podstatný vliv	051				
4.	Pohledávky za společníky, členy družstva a účastníky sdružení	052				
5.	Sociální zabezpečení a zdravotní pojištění	053				
6.	Stát - daňové pohledávky	054	1 391		1 391	469
7.	Krátkodobé poskytnuté zálohy	055	251		251	235
8.	Dohadné účty aktivní	056	73		73	726
9.	Jiné pohledávky	057	2		2	
C. IV.	Krátkodobý finanční majetek (součet C.IV.1 až C.IV.4)	058	26 482		26 482	22 464
C. IV. 1.	Peníze	059	201		201	249
2.	Účty v bankách	060	26 281		26 281	22 215
3.	Krátkodobé cenné papíry a podíly	061				
4.	Požívaný krátkodobý finanční majetek	062				
D. I.	Časové rozlišení (D.I.1. + D.I.3.)	063	277		277	149
D. I. 1.	Náklady příštích období	064	277		277	120
2.	Komplexní náklady příštích období	065				
3.	Příjmy příštích období	066				29

IČ: 25866907

Označení a	PASIVA b	Číslo řádku c	Stav v běžném účet. období 5	Stav v minulém účet. období 6
	PASIVA CELKEM (A. + B. + C.I.)	067	67 858	64 195
A.	Vlastní kapitál (A.I. + A.II. + A.III. + A.IV. + A.V.)	068	49 887	39 886
A. I.	Základní kapitál (A.I.1. + A.I.2. + A.I.3.)	069	1 000	1 000
A. I. 1.	Základní kapitál	070	1 000	1 000
2.	Vlastní akcie a vlastní obchodní podíly (-)	071		
3.	Změny základního kapitálu	072		
A. II.	Kapitálové fondy (součet A. II.1 až A. II.5)	073		
A. II. 1.	Emisní ážio	074		
2.	Ostatní kapitálové fondy	075		
3.	Oceňovací rozdíly z přecenění majetku a závazků	076		
4.	Oceňovací rozdíly z přecenění při přeměnách	077		
5.	Rozdíly z přeměn společnosti	078		
A. III.	Rezervní fond, nedělitelný fond a ostatní fondy ze zisku (A.III.1. + A.III.2.)	079	200	200
A. III. 1.	Zákonný rezervní fond / Nedělitelný fond	080	200	200
2.	Statutární a ostatní fondy	081		
A. IV.	Výsledek hospodaření minulých let (A.IV.1. + A.IV.2.)	082	38 686	25 601
A. IV. 1.	Nerozdělený zisk minulých let	083	38 686	25 601
2.	Neuhrazená ztráta minulých let	084		
A. V.	Výsledek hospodaření běžného účetního období /+ -/	085	10 001	13 085
B.	Cizí zdroje (B.I. + B.II. + B.III. + B.IV.)	086	17 817	24 202
B. I.	Rezervy (součet B.I.1. až B.I.4.)	087		
B. I. 1.	Rezervy podle zvláštních právních předpisů	088		
2.	Rezerva na důchody a podobné závazky	089		
3.	Rezerva na daň z příjmů	090		
4.	Ostatní rezervy	091		
B. II.	Dlouhodobé závazky (součet B.II. 1. až B.II.10.)	092	1 154	1 707
B. II. 1.	Závazky z obchodních vztahů	093	723	1 276
2.	Závazky - ovládající a řídicí osoba	094		
3.	Závazky - podstatný vliv	095		
4.	Závazky ke společníkům, členům družstva a k účastníkům sdružení	096		
5.	Dlouhodobé přijaté zálohy	097		
6.	Vydané dluhopisy	098		
7.	Dlouhodobé směnky k úhradě	099		
8.	Dohadné účty pasivní	100		
9.	Jiné závazky	101		
10.	Odložený daňový závazek	102	431	431

IČ: 25866907

Označení a	PASIVA b	Číslo řádku c	Stav v běžném účet. období 5	Stav v minulém účet. období 6
B. III.	Krátkodobé závazky (součet B.III.1. až B.III.11.)	103	10 552	14 162
B. III. 1.	Závazky z obchodních vztahů	104	7 064	9 290
2.	Závazky - ovládající a řídicí osoba	105		
3.	Závazky - podstatný vliv	106		
4.	Závazky ke společníkům, členům družstva a k účastníkům sdružení	107		
5.	Závazky k zaměstnancům	108	1 557	1 909
6.	Závazky ze sociálního zabezpečení a zdravotního pojištění	109	826	1 176
7.	Stát - daňové závazky a dotace	110	940	1 591
8.	Krátkodobé přijaté zálohy	111		
9.	Vydané dluhopisy	112		
10.	Dohadné účty pasivní	113	129	157
11.	Jiné závazky	114	36	39
B.IV.	Bankovní úvěry a výpomoci (součet B.IV.1. až B.IV.3.)	115	6 111	8 333
B.IV. 1.	Bankovní úvěry dlouhodobé	116	6 111	8 333
2.	Krátkodobé bankovní úvěry	117		
3.	Krátkodobé finanční výpomoci	118		
C. I.	Časové rozlišení (C.I.1 + C.I.2.)	119	154	107
C. I. 1.	Výdaje příštích období	120	154	107
2.	Výnosy příštích období	121		

Sestaveno dne: 14.7.2009

Právní forma účetní jednotky: akciová společnost

Předmět podnikání účetní jednotky: projektová činnost

Podpisový záznam:



10.2 Výkaz zisku a ztráty v plném rozsahu

VÝKAZ ZISKU A ZTRÁTY, druhové členění
 v plném rozsahu

ke dni 31.3.2009

(v celých tisících Kč)

IČ
2 5 8 6 6 9 0 7

Název a sídlo účetní jednotky
 První Signální, a.s.
 Bohumínská 368/172
 Ostrava - Muglinov
 712 00

Označení a	TEXT b	Číslo řádku c	Skutečnost v účetním období	
			běžném 1	minulém 2
I.	Tržby za prodej zboží	01	14	83
A.	Náklady vynaložené na prodané zboží	02	12	70
+	Obchodní marže (I. - A.)	03	2	13
II.	Výkony (II.1. až II.3.)	04	71 026	135 181
II.1.	Tržby za prodej vlastních výrobků a služeb	05	70 967	135 181
2.	Změna stavu zásob vlastní činnosti	06	59	
3.	Aktivace	07		
B.	Výkonová spotřeba (B.1. + B.2.)	08	32 825	91 535
B. 1.	Spotřeba materiálu a energie	09	17 805	60 254
2.	Služby	10	15 020	31 281
+	Přidaná hodnota (I. - A. + II. - B.)	11	38 203	43 659
C.	Osobní náklady (součet C.1. až C.4.)	12	26 593	27 600
C. 1.	Mzdové náklady	13	18 508	19 112
2.	Odměny členům orgánu společnosti a družstva	14	684	684
3.	Náklady na sociální zabezpečení a zdravotní pojištění	15	6 511	6 769
4.	Sociální náklady	16	890	1 035
D.	Daně a poplatky	17	54	73
E.	Odpisy dlouhodobého nehmotného a hmotného majetku	18	1 118	900
III.	Tržby z prodeje dlouhodobého majetku a materiálů (III.1. + III.2.)	19	160	736
III.1.	Tržby z prodeje dlouhodobého majetku	20	145	210
2.	Tržby z prodeje materiálů	21	15	526
F.	Zůstatková cena prodaného dlouhodob. majetku a materiálů (F.1. + F.2.)	22	277	614
F. 1.	Zůstatková cena prodaného dlouhodobého majetku	23	277	138
2.	Prodaný materiál	24		476
G.	Změna stavu rezerv a opravných položek v provozní oblasti a komplexních nákladů příštích období	25		-1 511
IV.	Ostatní provozní výnosy	26	134	3 239
H.	Ostatní provozní náklady	27	261	3 316
V.	Převod provozních výnosů	28		
I.	Převod provozních nákladů	29		
*	Provozní výsledek hospodaření (zohlednění položek (+), až V.)	30	10 194	16 642

IČ: 25866907

Označení a	TEXT b	Číslo řádku c	Skutečnost v účetním období	
			běžném 1	minulém 2
VI.	Tržby z prodeje cenných papírů a podílů	31		
J.	Prodané cenné papíry a podíly	32		
VII.	Výnosy z dlouhodobého finančního majetku (součet VII.1. až VII.3.)	33		
VII.1.	Výnosy z podílů v ovládaných a řízených osobách a v účetních jednotkách pod podstatným vlivem	34		
2.	Výnosy z ostatních dlouhodobých cenných papírů a podílů	35		
3.	Výnosy z ostatního dlouhodobého finančního majetku	36		
VIII.	Výnosy z krátkodobého finančního majetku	37		
K.	Náklady z finančního majetku	38		
IX.	Výnosy z přecenění cenných papírů a derivátů	39		
L.	Náklady z přecenění cenných papírů a derivátů	40		
M.	Změna stavu rezerv a opravných položek ve finanční oblasti	41		
X.	Výnosové úroky	42	185	174
N.	Nákladové úroky	43	442	520
XI.	Ostatní finanční výnosy	44	1 232	3
O.	Ostatní finanční náklady	45	183	1 396
XII.	Převod finančních výnosů	46		
P.	Převod finančních nákladů	47		
*	Finanční výsledek hospodaření (zohlednění položek VI. až P.)	48	792	-1 739
Q.	Daň z příjmů za běžnou činnost (Q.1. + Q.2.)	49	985	1 818
Q. 1.	- splatná	50	985	1 766
2.	- odložená	51		52
**	Výsledek hospodaření za běžnou činnost (provozní výsledek hospodaření + finanční výsledek hospodaření - Q.)	52	10 001	13 085
XIII.	Mimořádné výnosy	53		
R.	Mimořádné náklady	54		
S.	Daň z příjmů z mimořádné činnosti (S.1 + S.2)	55		
S. 1.	- splatná	56		
2.	- odložená	57		
*	Mimořádný výsledek hospodaření (XIII. - R. - S.)	58		
T.	Převod podílu na výsledku hospodaření společníkům (+/-)	59		
***	Výsledek hospodaření za účetní období (+/-) (výsledek hospodaření za běžnou činnost + mimořádný výsledek hospodaření - T)	60	10 001	13 085
****	Výsledek hospodaření před zdaněním (provozní výsledek hospodaření + finanční výsledek hospodaření + mimořádné výnosy - R.)	61	10 986	14 903

Sestaveno dne: 14.7.2009
Právní forma účetní jednotky: akciová společnost
Předmět podnikání účetní jednotky: projektová činnost
Podpisový záznam:



10.3 Příloha k účetní závěrce k 31.03.2009

Příloha k účetní závěrce společnosti První Signální, a.s. k 31.03.2009

Příloha je zpracována v souladu s Vyhláškou 500/2002 Sb., kterou se stanoví obsah účetní závěrky pro podnikatele. Údaje přílohy vycházejí z účetních písemností účetní jednotky (účetní doklady, účetní knihy a ostatní účetní písemnosti) a z dalších podkladů, které má účetní jednotka k dispozici. Hodnotové údaje jsou vykázány v celých tisících Kč, pokud není uvedeno jinak.

Obsah přílohy

Obecné údaje

- 1 *Popis účetní jednotky*
- 2 *Majetková či smluvní spoluúčasť účetní jednotky v jiných společnostech*
- 3 *Zaměstnanci společnosti, osobní náklady*
- 4 *Prohlášení o bezdlužnosti*
- 5 *Organizační struktura společnosti*

Používané účetní metody, obecné účetní zásady a způsoby oceňování

- 1 *Způsob ocenění majetku*
 - 1.1 *Zásoby*
 - 1.2 *Ocenění cenných papírů a majetkových účastí*
 - 1.3 *Ocenění pohledávek a závazků v cizí měně*
- 2 *Změny oceňování, odpisování a postupů účtování*
- 3 *Opravné položky k majetku*
- 4 *Odpisování*
- 5 *Odložená daň*

Doplňující údaje k Rozvaze a k Výkazu zisku a ztrát

- 1 *Významné události po datu účetní závěrky*
- 2 *Doplňující informace o hmotném a nehmotném majetku*
 - 2.1 *Hlavní skupiny dlouhodobého hmotného majetku*
 - 2.2 *Hlavní skupiny dlouhodobého nehmotného majetku*
 - 2.3 *Dlouhodobý hmotný majetek pořízený formou finančního pronájmu*
- 3 *Vlastní kapitál*
 - 3.1 *Zvýšení nebo snížení vlastního kapitálu*
 - 3.2 *Základní kapitál*
- 4 *Pohledávky a závazky*
 - 4.1 *Pohledávky po lhůtě splatnosti*
 - 4.2 *Závazky po lhůtě splatnosti*
 - 4.3 *Údaje o pohledávkách a závazcích k podnikům ve skupině*
- 5 *Rezervy*
- 6 *Výnosy z běžné činnosti*
- 7 *Výdaje vynaložené v průběhu účetního období na výzkum a vývoj*

Obecné údaje

1 Popis účetní jednotky

Název: První Signální, a.s.

Sídlo: Bohumínská 368, 712 00, Ostrava - Muglinov

Právní forma: akciová společnost

IČ: 25866907

Rozhodující předmět činnosti: Montáž a dodávka zabezpečovacích zařízení v železniční dopravě

Datum vzniku společnosti: 8.11.2000

Osoby podílející se na základním jmění účetní jednotky více než 20%:

Název právnické osoby	Sídlo	Sledov. Účetní období		Minulé účetní období	
		podíl	tj. %	podíl	tj. %
AŽD Praha s.r.o.	Praha 10, Žirovnická 5/3146	300 000,-	30	300 000,-	30
Trakce, a.s.	Ostrava, Hlávkova 3	300 000,-	30	300 000	30
C-MODUL, spol. s r.o.	Slušovice, Zahradní 304	250 000,-	25	250 000,-	25

Změny a dodatky provedené v účetním období v obchodním rejstříku:

Druh změny (dodatku)	Datum změny (dodatku)
Změna sídla společnosti	

Organizační struktura účetní jednotky a její zásadní změny v uplynulém účetním období:

Ve sledovaném období nedošlo ke změnám v organizační struktuře účetní jednotky.

Členové statutárních a dozorčích orgánů ke dni uzávěrky účetních knih:

Funkce	Příjmení	Jméno
Předseda představenstva	Ing. Mikolajek	Jiří
Místopředseda představenstva	Ing. Juřík	Roman
Člen představenstva	Ing. Lacika	Luboš
Člen představenstva	Ing. Žilka	Jiří
Předseda dozorčí rady	JUDr. Sazovská	Alena
Člen dozorčí rady	Shekdar	Nishith
Člen dozorčí rady	Ing. Kláška	Václav

Funkce	Původní člen	Nový člen	Datum změny

2 Majetková či smluvní spoluúčasť účetní jednotky v jiných společnostech

Účetní jednotka nemá podíly ani jiné majetkové účasti v jiných společnostech.

3 Zaměstnanci společnosti, osobní náklady (v tis.)

	Zaměstnanci celkem		Z toho řídicí pracovníci	
	Sledov.úč. obd.	Předch. úč.obd	Sledov.úč. Obd.	Předch.úč.ob d.
Průměrný počet zaměstnanců	51	49	6	7
Mzdové náklady	18 508	19 112	3 864	5 327
Odměny členům statutárních orgánů společnosti	420	420	0	0
Odměny členům dozorčích orgánů společnosti	264	264	0	0
Náklady na sociální zabezpečení	6 511	6 769	1 360	1 825
Sociální náklady	890	1 035	115	182
Osobní náklady celkem	26 593	27 600	5 339	7 334

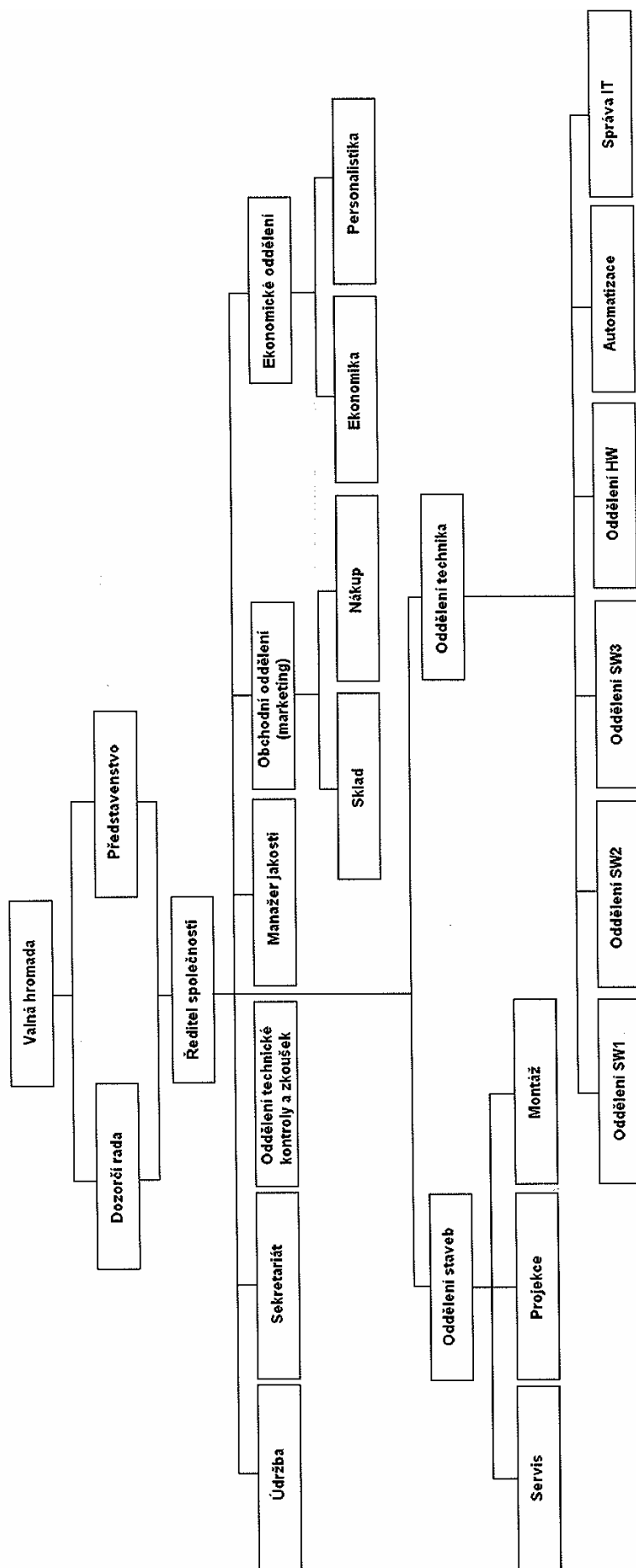
4 Prohlášení o bezdlužnosti

V souladu s §18(1)c) zákona č. 563/1991 Sb. o účetnictví prohlašujeme, že jsme k 31.3.2009 neměli splatné závazky z titulu pojistného na sociální zabezpečení a příspěvku na státní politiku zaměstnanosti, veřejného zdravotního pojištění ani evidované nedoplatky u místně příslušného finančního úřadu.

5 Organizační struktura společnosti

ORGANIZAČNÍ STRUKTURA
První Signální, a.s.

Platí od 1.6.2008



Používané účetní metody, obecné účetní zásady a způsoby oceňování

Předkládaná účetní závěrka společnosti byla zpracována na základě zákona č. 563/1991 Sb., o účetnictví a na základě Vyhlášky 500/2002 Sb., kterou se provádějí některá ustanovení zákona č. 563/1991 Sb o účetnictví.

1 Způsob ocenění majetku

1.1 Zásoby

Účtování zásob

- prováděno způsobem A i B evidence zásob

Výdaj zásob ze skladu je účtován:

- metodou FIFO

Ocenění zásob

- oceňování zásob vytvořených ve vlastní režii je prováděno:
 - ve skutečných výrobních nákladech zahrnujících:
 - přímé náklady
 - výrobní režii
- oceňování nakupovaných zásob je prováděno:
 - ve skutečných pořizovacích cenách zahrnujících:
 - cenu pořízení
 - vedlejší pořizovací náklady:
 - dopravné
 - jiné

1.2 Ocenění cenných papírů a majetkových účastí

Ve sledovaném účetním období firma nevlastnila cenné papíry a majetkové účasti.

1.4 Ocenění pohledávek a závazků v cizí měně

Účetní jednotka přepočítává pohledávky a závazky v cizí měně denním kursem ČNB.

2 Změny oceňování, odpisování a postupů účtování

Ve sledovaném účetním období nedošlo v účetní jednotce k žádným změnám.

3 Opravné položky k majetku

Ve sledovaném období účetní jednotka nevytvořila opravné položky.

Opravné položky k:	Zůstatek	Tvorba	Zúčtování	Zůstatek
- investičnímu majetku				
- zásobám				
- finančnímu majetku				
- pohledávkám -zákonné				
- pohledávkám - ostatní				

4 Odpisování

a) Odpisový plán účetních odpisů **dlouhodobého hmotného majetku** sestavila účetní jednotka v interní směrnici, kde vycházela z předpokládaného opotřebení zařazovaného majetku odpovídajícího běžným podmínkám jeho používání, účetní a daňové odpisy se nerovnají.

b) Odpisový plán účetních odpisů **dlouhodobého nehmotného majetku** vycházel z ustanovení § 28 odst. 3 zákona č.563/1991 Sb., o účetnictví. Dodržuje se zásada jeho odepsání v účetnictví nejdéle za pět let od jeho pořízení, účetní a daňové odpisy se nerovnají.

Daňové odpisy - použita metoda:

- zrychlená

Systém odpisování drobného dlouhodobého majetku

Drobný dlouhodobý hmotný majetek v pořizovací ceně 3 500,- až 40 000,- Kč se účtuje na účet 501-210 - Drobný dlouhodobý hmotný majetek a je dále evidován v operativní evidenci po dobu jeho použitelnosti.

Drobný dlouhodobý nehmotný majetek v pořizovací ceně 10 001,- až 60 000,- Kč se účtuje na účet 518-800 - Drobný dlouhodobý nehmotný majetek.

5 Odložená daň

Odložená daň se počítá z rozdílu účetních a daňových zůstatkových cen majetku, s použitím sazby daně platné v následujícím zdaňovacím období. O odložené dani účetní jednotka účtuje na účtu 481.

10.4 Doplnující údaje k Rozvaze a k Výkazu zisku a ztráty

Doplňující údaje k Rozvaze a k Výkazu zisku a ztráty

1 Významné události po datu účetní závěrky

Nenastaly.

2 Doplnující informace o hmotném a nehmotném majetku

2.1 Hlavní skupiny dlouhodobého hmotného majetku (v tis.)

Skupina majetku	Pořizovací cena		Oprávký		Zůstatková cena		Přírůstky	Úbytky
	běž. obd.	min.obd.	běž. obd.	min.obd.	běž. obd.	min.obd.		
Pozemky	600	600	0	0	600	600		
Budovy, haly, stavby	15 514	15 514	-581	-256	14 933	15 528		
Sam.mov.věci a soub.	7 180	7 280	-3 865	-3 594	3 315	3 686		
<i>Stroje, přístř., zařízení</i>	636	636	-636	-624	0	12		
<i>Dopravní prostředky</i>	5 486	5 220	-2 171	-1 547	3 315	3 673		
<i>Inventář</i>	1 058	1 423	-1 058	-1 423	0	0		
Jiný HIM		0	0	0	0	0		
Nedokončený HIM		0	0	0	0	0		

2.2 Hlavní skupiny dlouhodobého nehmotného majetku (v tis.)

Skupina majetku	Pořizovací cena		Oprávký		Zůstatková cena		Přírůstky	Úbytky
	běž. obd.	min.obd.	běž. obd.	min.obd.	běž. obd.	min.obd.		
Software	375	375	-375	-375	0	0	0	0
Ocenitelná práva	0	0	0	0	0	0	0	0
Výsledky vědecké čin.	0	0	0	0	0	0	0	0
Jiný NIM	0	0	0	0	0	0	0	0
Nedokončený NIM	0	0	0	0	0	0	0	0

2.3 Dlouhodobý hmotný majetek pořízený formou finančního pronájmu (v tis.)

Zahájení	Trvání	Název majetku	Běžné účetní období				Neuhrazeno	
			Splátky celk.	První splátka	Uhrazeno splátek	do 1 roku po 1 roce		

3 Vlastní kapitál

3.1 Zvýšení nebo snížení vlastního kapitálu (v tis.)

	Běžné období	Předchozí období
Základní kapitál	1 000	1 000
Zákonný rezervní fond	200	200
Statutární a ostatní fondy	0	0
Nerozdělený zisk minulých let	38 686	25 601
Neuhrazená ztráta minulých let	0	0
Hospodářský výsledek běžného úč. období	10 001	13 085
Vlastní kapitál celkem	49 887	39 886

Návrh na rozdělení zisku běžného období: Vyplatit dividendy a investovat do rozvoje společnosti

3.2 Základní kapitál

Běžné období

Druh akcií	Počet akcií	Nominální hodnota	Nesplacené akcie	Lhůta splatnosti
ArcelorMittal Ostrava a.s.	15	10 000,-	0	
AŽD Praha s.r.o.	30	10 000,-	0	
Trakce, a.s.	30	10 000,-	0	
C-MODUL, spol. s r.o.	25	10 000,-	0	

Minulé období

Druh akcií	Počet akcií	Nominální hodnota	Nesplacené akcie	Lhůta splatnosti
Mittal Steel Ostrava a.s.	15	10 000,-	0	
AŽD Praha s.r.o.	30	10 000,-	0	
Trakce, a.s.	30	10 000,-	0	
C-MODUL, spol. s r.o.	25	10 000,-	0	

4 Pohledávky a závazky

4.1 Pohledávky po lhůtě splatnosti (v tis.)

Počet dnů	Sledované období		Předchozí období	
	Z obchodního styku	Ostatní	Z obchodního styku	Ostatní
Do 30			18	
30 - 60	550		2 851	
60 - 90	1 580		1 163	
90 - 180			3	
180 a více				

4.2 Závazky po lhůtě splatnosti (v tis.)

Počet dnů	Sledované období		Minulé období	
	Z obchodního styku	Ostatní	Z obchodního styku	Ostatní
Do 30	2 166		896	
30 - 60	500		6 790	
60 - 90				
90 - 180	2		402	
180 a více	314		237	

Splátkový prodej

Předmět splátkového prodeje	Rok pořízení	Cena pořízení	Délka spl. prodeje	Krátkodobý závazek (do 1. roku)	Dlouhodobý závazek (po 1. roce)	
Citroen Berlingo 1,6i	2005	372	42	7		sp. úvěr
Citroen Xsara Picasso	2007	395	36	68		
Mitsubishi Grandis	2007	673	36	155	90	
Citroen Jumpy	2007	557	48	127	162	sp. úvěr
Subaru Tribeca	2008	1 081	36	250	177	sp. úvěr

4.3 Údaje o pohledávkách a závazcích k podnikům ve skupině (v tis.)

Pohledávky k podnikům ve skupině

Běžné období			Minulé období		
Dlužník	Částka	Po splatnosti	Dlužník	Částka	Po splatnosti
ArcelorMittal Ostrava a.s.	550	do 60dnů			
ArcelorMittal Ostrava a.s.	582	do 90dnů			
Trakce, a.s.	998	do 90dnů			

Závazky k podnikům ve skupině

Běžné období			Minulé období		
Věřitel	Částka	Po splatnosti	Věřitel	Částka	Po splatnosti
C-MODUL s.r.o.	1 345	do 30 dnů	Trakce	2 565	Do 60 dnů
C-MODUL s.r.o.	500	do 60 dnů	C-MODUL s.r.o.	893	do 30 dnů

5 Rezervy

	Sledované období			Minulé období		
	tvorba	Čerpání	Zůstatek	tvorba	Čerpání	Zůstatek
Rezerva na opravu HIM	0	0	0	0	0	0
Celkem		0		0		0

6 Výnosy z běžné činnosti (v tis.)

	Sledované období			Minulé období		
	Celkem	Tuzemsko	Zahraničí	Celkem	Tuzemsko	Zahraničí
Tržby za prodej zboží	14	14	0	83	83	0
Tržby z prodeje vl. vyr.	0	0	0	0	0	0
Tržby z prodeje služeb	71 026	53 011	18 015	135 181	118 995	16 186
Čerpání rezerv	0	0	0	1 511	1 511	0
Ostatní výnosy	1 711	1 711	0	4 152	4 152	0
Celkem	72 751	54 736	18 015	139 416	123 230	16 86

7 Výdaje vynaložené v průběhu účetního období na výzkum a vývoj

Účetní jednotka vynaložila ve sledovaném období výdaje na výzkum a vývoj. 9 zaměstnanců SW oddělení se plně věnuje vývoji Jednotné architektury zabezpečovacích zařízení (JAZZ). Tento vývoj probíhá společně se společností AŽD Praha s.r.o. na základě projektu. Přínosem projektu JAZZ je to, že bude vyvinuto portfolio zabezpečovacích zařízení světové úrovně podle evropských norem pro železniční zabezpečovací techniku, budou minimalizovány náklady na vývoj, výrobu a údržbu nových zařízení, dojde ke zvýšení konkurenceschopnosti firmy.

Tento projekt splňuje podmínky pro uplatňování nákladů výzkumu a vývoje jako odčitatelné položky od základu daně z příjmů právnických osob podle § 34 odst. 4 a 5 zákona 586/1992 Sb. v platném znění. Jedná se o vývoj nového softwaru založený na tvůrčím využití poznatků výzkumu v souladu s Pokynem č. D-288.

Sestaveno dne: 14.07.2009

Sestavil: Ing. Pavelková


 Podpis statutárního zástupce: