

První**Signální**



VÝROČNÍ ZPRÁVA za období 1.4.2006 – 31.3.2007

Vypracoval: Lucie Kružicová

Podklady poskytl: Richard Smolík, Ing. Renáta Pavelková, Ing. Václav Klaška, Ing. Michal Šlachta

Datum: 20.7.2007

1 OBSAH

| | | |
|------|---|----|
| 1 | OBSAH..... | 2 |
| 2 | ÚVODNÍ SLOVO ŘEDITELE | 3 |
| 3 | PROFIL SPOLEČNOSTI..... | 4 |
| 4 | VLASTNICKÁ STRUKTURA SPOLEČNOSTI..... | 5 |
| 5 | STATUTÁRNÍ A ŘÍDÍCÍ ORGÁNY SPOLEČNOSTI | 6 |
| 6 | ORGANIZAČNÍ SCHÉMA SPOLEČNOSTI PLATNÉ DO 30.6.2006..... | 7 |
| 7 | ORGANIZAČNÍ SCHÉMA SPOLEČNOSTI PLATNÉ OD 1.7. 2006..... | 8 |
| 8 | ZAMĚŘENÍ SPOLEČNOSTI A HLAVNÍ CÍLE | 9 |
| 9 | ZPRÁVA AUDITORA ÚČETNÍ ZÁVĚRKY K 31.3.2007 | 10 |
| 10 | ZPRÁVA O VZTAZÍCH MEZI PROPOJENÝMI OSOBAMI..... | 11 |
| 11 | EKONOMICKÉ VÝSLEDKY..... | 14 |
| 11.1 | Rozvaha v plném rozsahu | 15 |
| 11.2 | Výkaz zisku a ztráty v plném rozsahu..... | 19 |
| 11.3 | Příloha k účetní závěrce k 31.03.2007 | 21 |
| 11.4 | Doplňující údaje k Rozvaze a k Výkazu zisku a ztráty..... | 26 |

2 ÚVODNÍ SLOVO ŘEDITELE

Dámy a pánové, vážení akcionáři,

máme za sebou další úspěšný rok, kdy se nám podařilo zajistit a splnit výrobní, montážní, vývojové i projekční zakázky, současně s plněním zakázek údržbářských. Dále se pak také podařilo zajistit přiměřené množství zakázek pro následující účetní období.

Chtěl bych zde poděkovat také zákazníkům a obchodním partnerům za kladné hodnocení naší práce, důvěru a úzkou spolupráci. Věřím, že tento trend společně udržíme a naše služby jistě ještě vylepšíme. Dovolil bych si za všechny zaměstnance naší společnosti přislíbit ještě aktivnější spolupráci při plnění přání zákazníka.

Mezi nejdůležitější zákazníky minulého účetního období patřili: MITTAL STEEL Ostrava a.s. , AŽD PRAHA s.r.o., MONZAS, s.r.o., VIAMONT, a.s., SEVEROČESKÉ DOLY – KOLEJOVÁ DOPRAVA, a.s., TŘINECKÉ ŽELEZÁRNY a.s., TRAKCE, a.s., OKD, DOPRAVA, a.s., VÍTKOVICE – DOPRAVA, a.s., SLOVNAFT BRATISLAVA, a.s., KUMAT, a.s., VYSOKÉ PECE OSTRAVA a.s. a další.

Zásadní je pro nás rovněž spolupráce se společností AŽD Praha s.r.o. na společném vývoji budoucích technologií univerzálních železničních zabezpečovacích zařízení, v rámci projektu JAZZ („Jednotná architektura zabezpečovacích zařízení“). Věříme, že v této práci tvoří zaměstnanci obou společností základy pro úspěšné aplikace v blízké i vzdálenější budoucnosti. Osobně jsem přesvědčen, že teprve budoucnost dokáže jednoznačně ohodnotit tuto práci i investované prostředky.

V neposlední řadě patří můj dík zaměstnancům, kteří jsou klíčovým faktorem úspěchu pro bezproblémové plnění našich zakázek. Naším cílem je kvalitní pracovníky nejen získat a udržet, ale i dále rozvíjet jejich potenciál, protože bezpochyby platí, že nejlepší renomé společnosti tvoří její spokojení zaměstnanci.

Na závěr musím konstatovat, že minulé účetní období bylo pro společnost velmi úspěšné, a to jak z hlediska hospodářských výsledků, tak z pohledu stabilizace společnosti. Věřím, že dnes jsme na správné cestě, která vám, akcionářům, bude nadále přinášet hodnoty a pro nás, zaměstnance, bude zajišťovat jistotu kvalitního zaměstnání s potenciálem odborného i platového růstu.

Richard Smolík

3 PROFIL SPOLEČNOSTI

| | |
|---------------------------------------|--|
| Obchodní jméno: | První Signální, a.s. |
| Sídlo: | Vratimovská 689, 707 02 Ostrava 7 |
| IČ: | 25866907 |
| DIČ: | CZ25866907 |
| Datum vzniku: | 14.6.2000 |
| Datum zápisu do Obchodního rejstříku: | 8.11.2000 |
| Právní forma: | akciová společnost |
| Zapsána do Obchodního rejstříku: | Krajský soud Ostrava, oddíl B, vložka 2397 |

Předmět podnikání:

- Montáž a opravy vyhrazených elektrických zařízení
- Projektování elektrických zařízení
- Projektová činnost ve výstavbě
- Velkoobchod
- Výzkum a vývoj v oblasti přírodních a technických věd nebo společenských věd (od 7.9.2006)
- Poskytování software a poradenství v oblasti hardware a software (od 7.9.2006)
- Realitní činnost (od 7.9.2006)

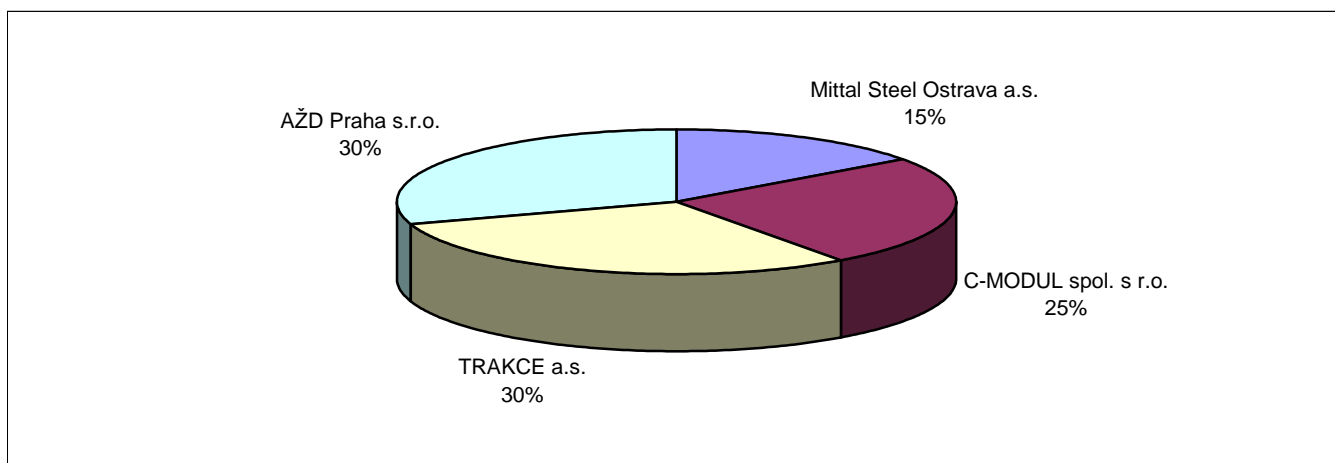
Provozovny:

- První Signální, a.s.
Rovná 392
763 15 Slušovice
Česká republika
- První Signální, a.s.
Nám. Republiky 21
591 02 Žďár nad Sázavou
Česká republika

4 VLASTNICKÁ STRUKTURA SPOLEČNOSTI

Vlastníky společnosti jsou právnické osoby:

| | |
|------------------------------|-----|
| - Mittal Steel Ostrava, a.s. | 15% |
| - C-MODUL, spol. s r.o. | 25% |
| - Trakce a.s. | 30% |
| - AŽD Praha s.r.o. | 30% |



Základní jmění: 1 000 000,- Kč
Počet zaměstnanců ke dni 31.3.2007: 53

5 STATUTÁRNÍ A ŘÍDÍCÍ ORGÁNY SPOLEČNOSTI

Představenstvo a.s.:

- Ing. Jiří Mikolajek
- Ing. Roman Juřík
- Ing. Kamil Novák (do 7.6.2006 – Ing. Pavel Štěpánek)
- Ing. Jiří Žilka

Dozorčí rada a.s.:

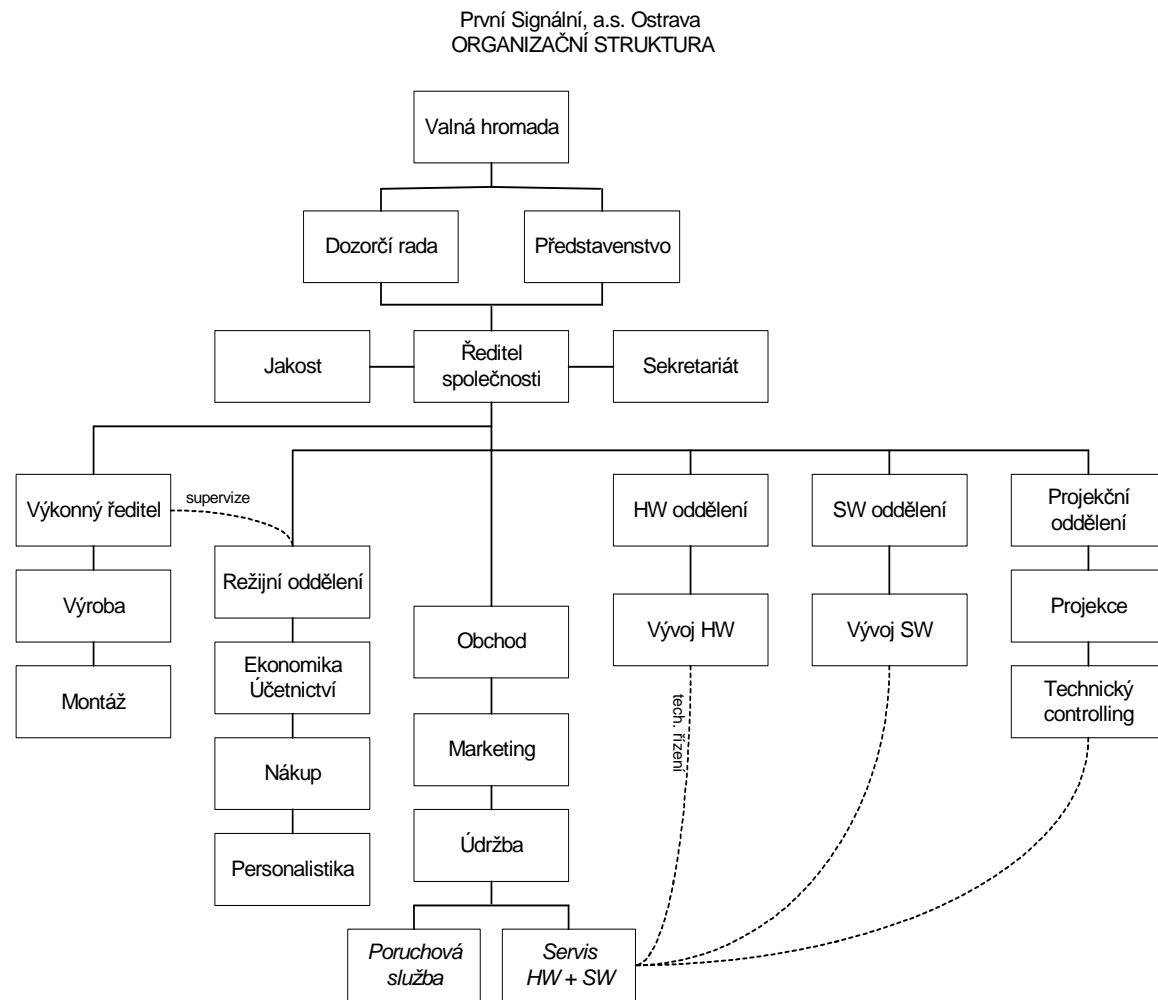
- Ing. Tomáš Telúch (do 7.6.2006 – Ing. Karel Hýbl)
- JUDr. Alena Sazovská
- Ing. Václav Klaška (do 13.9.2006 – Ing. Zdeněk Dybal)

Vedení a.s.:

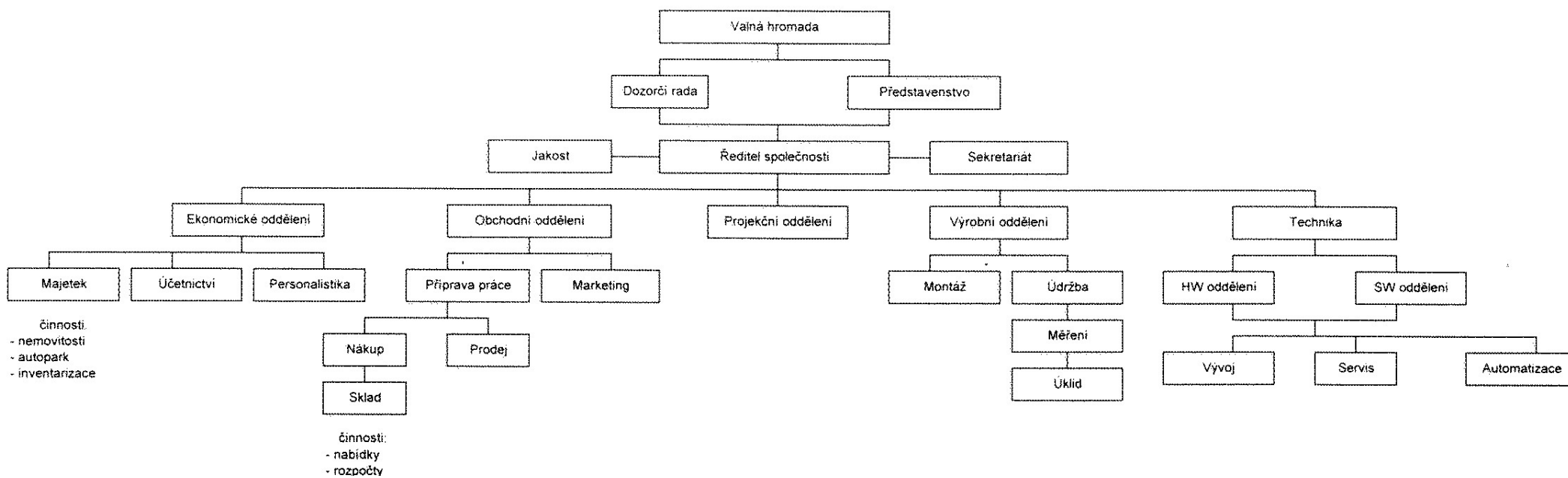
- ředitel společnosti – Richard Smolík
- výrobní ředitel – Ing. Michal Šlachta
(do 1.7.2006 Ing. Václav Klaška – výkonný ředitel)

Poznámka: funkce výkonného ředitele byla zrušena a nově dle organizačního schématu nahrazena funkcí novou v novém personálním obsazení

6 ORGANIZAČNÍ SCHEMA SPOLEČNOSTI PLATNÉ DO 30.6.2006



7 ORGANIZAČNÍ SCHÉMA SPOLEČNOSTI PLATNÉ OD 1.7. 2006



8 ZAMĚŘENÍ SPOLEČNOSTI A HLAVNÍ CÍLE

Společnost se zaměřuje na tržní oblast průmyslových a důlních železničních drah, kde je hlavním cílem poskytnout co nejširší portfolio produktů jako ucelené řešení pro železniční vlečky a důlní dráhy, nejen co se týče zabezpečovacího zařízení, ale také automatizace a monitoringu.

V projekční činnosti nadále spolupracovat v koordinaci projekčních aktivit.

Nadále se pokoušet proniknout profesionálním přístupem v oblasti údržby do blízkých podniků ostravské aglomerace a poskytovat tak služby centralizované údržby na vyšší úrovni. Současně s upevňováním pozic společnosti na trhu a postupným rozšiřováním jejích aktivit, postupně prohloubit formu výzkumných a vývojových prací zakladatelských firem. Dojde tak k optimálnímu využití omezených vývojových kapacit, zabrání se tak překrývanému, násobnému vývoji. Dokončit společně s AŽD Praha s.r.o. společný vývoj a otestovat novou generaci zabezpečovacího zařízení pracujícího na platformě JAZZ a stát se stabilním a pro dosahovanou kvalitu oceňovaným kooperantem.

Z marketingového hlediska je nejdůležitější oblastí ostravská aglomerace, s trendem působnosti nejen v celé ČR, ale také na Slovensku a v Polsku.

Z oborového hlediska je nejdůležitějším zákazníkem hutnictví (Mittal Steel Ostrava a.s., Třinecké železárny, a.s., Vítkovice, a.s., Huta Katowice, Huta Tadeusza Sendzimiera, VSŽ Ocel...). Následují těžba nerostů (OKD, a.s., Mostecká uhelná společnost, a.s., Severočeské doly, a.s., Sokolovská uhelná, a.s., Lhoist, s.r.o....), petrochemie (všechny společnosti, patřící do sféry Unipetrolu, a.s., Slovnaft, a.s.), energetika (ČEZ, a.s.) a ostatní průmysl. Co se diverzifikace činností týká, snažíme se zařadit na trh spádovištních zabezpečovacích zařízení (ŽSR – Železnice slovenské republiky, Duslo Šala, DEZA Valašské Meziříčí, DOKA Česká Lípa, ŽTT Spojstav Praha apod.). Dalším naším zájmem je kvalitní náhrada systémů WSSB při řízení pásových doprav (Mittal Steel Ostrava, Severočeské doly...)

Společnost nemá organizační složku v zahraničí.

9 ZPRÁVA AUDITORA ÚČETNÍ ZÁVĚRKY K 31.3.2007

Zpráva auditora pro akcionáře První Signální, a.s.

Provedl jsem audit přiložené účetní závěrky společnosti První Signální, a.s. k 31.3.2007. Za sestavení účetní závěrky je odpovědný statutární orgán společnosti. Moji úlohou je vydat na základě auditu výrok k této účetní závěrce.

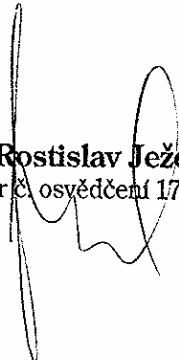
Audit jsem provedl v souladu se zákonem o auditorech a Mezinárodními auditorskými standardy a souvisejícími aplikačními doložkami Komory auditorů České republiky. Tyto standardy vyžadují, aby auditor naplánoval a provedl audit tak, aby získal přiměřenou jistotu, že účetní závěrka neobsahuje významné nesprávnosti. Audit zahrnuje výběrovým způsobem provedené ověření úplnosti a průkaznosti částek a informací uvedených v účetní závěrce. Audit též zahrnuje posouzení použitých účetních metod a významných odhadů provedených vedením a dále zhodnocení vypovídací schopnosti účetní závěrky. Jsem přesvědčen, že provedený audit poskytuje přiměřený podklad pro vyjádření výroku auditora.

Podle mého názoru účetní závěrka podává ve všech významných ohledech věrný a poctivý obraz aktiv, závazků, vlastního kapitálu a finanční situace společnosti První Signální, a.s. k 31.3.2007 a výsledku hospodaření za hospodářský rok v souladu se zákonem o účetnictví a příslušnými předpisy České republiky.


Dále jsem ověřil soulad informací o auditované společnosti za uplynulé období, uvedených ve výroční zprávě, s ověřovanou účetní závěrkou. Podle mého názoru jsou tyto informace ve všech významných ohledech v souladu s touto účetní závěrkou, z níž byly převzaty.

Za úplnost a správnost zprávy o vztazích mezi propojenými osobami odpovídá statutární orgán společnosti. Ověřil jsem věcnou správnost údajů uvedených v této zprávě, a nezjistil jsem významné nesprávnosti.

AUDITOR: Ing. Rostislav Ježek
Datum: 21.6.2007
Sídlo: Masná 10, Ostrava 1


Ing. Rostislav Ježek
auditor č. osvědčení 1714

10 ZPRÁVA O VZTAZÍCH MEZI PROPOJENÝMI OSOBAMI

| | | |
|---|---|---------------|
|  | Zpráva statutárního orgánu | Strana: 1 z 3 |
| | Zpráva o vztazích mezi propojenými osobami dle §66a, ods. 9 Obch. Z. | |

| | |
|---------------------------------------|-------------------|
| Zpracoval: Ing. Jiří Mikolajek | Na vědomí: |
| Dne: 4.6.2007 | |

1 Témata zprávy:

- osoby podílející se na základním jmění společnosti První Signální, a.s. ke dni 31.03.2007
- Popis obchodních vztahů mezi propojenými osobami

2 Osoby podílející se na základním jmění společnosti První Signální, a.s. ke dni 31.03.2007


| Vlastník akcií | Počet akcií | Jmenovitá hodnota | Hlasovací právo |
|---------------------------|-------------|-------------------|-----------------|
| AŽD Praha s.r.o. | 30 | 10 000,- | 30% |
| Trakce, a.s. | 30 | 10 000,- | 30% |
| C-MODUL, spol. s r.o. | 25 | 10 000,- | 25% |
| Mittal Steel Ostrava a.s. | 15 | 10 000,- | 15% |

3 Popis obchodních vztahů mezi propojenými osobami

3.1 Obchodní vztahy mezi Mittal Steel Ostrava a.s. a První Signální, a.s.:

V posledním účetním období (1.4.2006 až 31.3.2007) byly uzavřeny mezi propojenými osobami následující smlouvy:

- Smlouva o nájmu nebytových prostor a věcí movitých,
- Smlouva o poskytování služeb (poštovní služby),
- Kupní smlouva č. 04/2001, (dodávka energií)
- Kupní smlouva č. 4500082743/N62/706, Nákup-prodej - Návěstidla a příslušenství el. signalizace
- Kupní smlouva č. 4500092300/N62/8, Nákup-prodej - Dodávka materiálu
- Kupní smlouva č. 4500093311/N62/803, Prodej - dodávka materiálu MSO a.s
- Smlouva o dílo č. 3700000156/N86, Realizace díla - Dodávka zab. zař. vl. - St.VHVD - Stavědlová ústředna
- Smlouva o dílo č. 3700000157/N86, Realizace díla - Dodávka zab. zař. vl. - St.5 VHVD - Venkovní zařízení
- Smlouva o dílo č. 3700000242/N86, Realizace díla
- Smlouva o dílo č. 2800000694/N86/5020, Technické, servisní a stavebně montážní činnosti
- Smlouva o dílo č. 2500000522/N54/525, Zab. zař. vlečky - ST 4 SN, projektová dokumentace
- Smlouva o dílo č. 1-39-5515-6 (údržbářské práce)

| | | |
|---|---|---------------|
|  | Zpráva statutárního orgánu Zpráva o vztazích mezi propojenými osobami dle §66a, ods. 9 Obch. Z. | Strana: 2 z 3 |
|---|---|---------------|

- Smlouva č. 1-38-6184-6 (kalibrace měřidla)
- Změna ke kupní smlouvě č. 4500092300/N62/847 (Nákup – prodej materiálu)
- Kupní smlouva č. 4500093311/N62/803 (materiál)
- Kupní smlouva č. 4500082743/N62/706 (Nákup – prodej materiálu)
- Smlouva o dílo č. 1-39-5502-7 (údržbářské práce)
- Smlouva o tankování nafty KS 61/E-10/01/2007
- Smlouva o dílo č. 1-38-6014-7 (školení a přezkoušení zaměstnanců)

Nájemní smlouvy, smlouvy o dílo, kupní smlouvy a ostatní obchodní vztahy byly realizovány za použití cen běžných v obvyklém obchodním styku. Ovládané osobě z těchto smluv nevznikla žádná újma.

3.2 Obchodní vztahy mezi Trakce, a.s. a První Signální, a.s.:

V posledním účetním období (1.4.2006 až 31.3.2007) byly uzavřeny mezi propojenými osobami následující smlouvy:

- Smlouva o dílo č. 1S/06/03/0700, (Realizace GO s MoRe zab. zař. st. 15 a 13 vl. TŽ, a.s.),
- Smlouva o dílo č. 1S/06/05/0200, (Realizace stojanu PN, doprava a montáž pro GO s MoRe zab. zař. st. 15 a 13 vl. TŽ, a.s.),
- Smlouva o dílo č. 1S/06/09/0600, (zapůjčení mechanizace v rámci výstavby VO vlečky MSO a.s.),
- Smlouva o dílo č. 1S/07/02/0300, (TZP - GO s MoRe ZZ vlečky TŽ, a.s.),
- Smlouva o dílo č. 1S/OV/07/003 (dodávka a instalace SW)
- Smlouva o dílo č. 1S/OV/06/231 (Komplexní úpravy zab. zař. vlečky Slovnaft, a.s.)
- Smlouva o dílo č. 1S/OV/06/143 (Realizace GO s MoRe spádovištního zař. stavědla č. 13-15 vlečky TŽ)

Smlouvy o dílo, kupní smlouvy a ostatní obchodní vztahy byly realizovány za použití cen běžných v obvyklém obchodním styku. Ovládané osobě z těchto smluv nevznikla žádná újma.

3.3 Obchodní vztahy mezi C-MODUL, spol. s r.o. a První Signální, a.s.:


V posledním účetním období (1.4.2006 až 31.3.2007) byly uzavřeny mezi propojenými osobami následující obchodní smlouvy:

- Smlouva o dílo č. 1S/OV/07/053, (programátorské práce)

Smlouvy o dílo, kupní smlouvy a ostatní obchodní vztahy byly realizovány za použití cen běžných v obvyklém obchodním styku. Ovládané osobě z těchto smluv nevznikla žádná újma.

3.4 Obchodní vztahy mezi AŽD Praha s.r.o. a První Signální, a.s.:

V posledním účetním období (1.4.2006 až 31.3.2007) byly uzavřeny mezi propojenými osobami následující smlouvy:

| | | |
|---|---|---------------|
|  | Zpráva statutárního orgánu Zpráva o vztazích mezi propojenými osobami dle §66a, ods. 9 Obch. Z. | Strana: 3 z 3 |
|---|---|---------------|

- Smlouva o dílo č. 1S/06/03/0500, (spolupráce na projektu)
- Smlouva o dílo č. 1S/06/03/0600, (spolupráce na projektu)
- Smlouva o dílo č. 1S/06/05/0100, (licenční smlouva)
- Smlouva o dílo č. 1S/06/06/0400, (spolupráce na projektu)
- Smlouva o dílo č. 1S/06/06/0500, (spolupráce na projektu)
- Smlouva o dílo č. 1S/06/06/0700, (projektová dokumentace, navázání vlečky MSO)
- Smlouva o dílo č. 1S/06/09/0500, (projektová dokumentace, navázání vlečky Vítkovice)
- Smlouva o dílo č. 1S/06/10/0100, (spolupráce na projektu)
- Smlouva o dílo č. 1S/07/01/0300, (spolupráce na projektu)
- Smlouva o dílo č. 1S/06/01/0400, (spolupráce na projektu)
- Kupní smlouva č. 5002818SO, (materiál)
- Kupní smlouva č. 5002751SO, (materiál)
- Kupní smlouva č. 5003055SO, (materiál)
- Kupní smlouva č. 5003581SO, (materiál)
- Kupní smlouva č. 6000041SO, (materiál)
- Kupní smlouva č. 6000348SO, (materiál)
- Smlouva o spolupráci č. 1S/OV/06V/077 (technická norma)

Smlouvy o dílo, kupní smlouvy a ostatní obchodní vztahy byly realizovány za použití cen běžných v obvyklém obchodním styku. Ovládané osobě z těchto smluv nevznikla žádná újma.

Představenstvo Společnosti prohlašuje, že tuto zprávu sestavilo na základě informací, které mělo aktuálně k dispozici či které si s vynaložením péče řádného hospodáře mohlo opatřit, a že informace uvedené k jednotlivým případům popsáním v této zprávě podle jeho přesvědčení odpovídají skutečnosti.

V Ostravě dne: *5.6.2007*



Ing. Jiří Mikolajek

předseda představenstva

První Signální, a.s.

11 EKONOMICKÉ VÝSLEDKY

- **Rozvaha v plném rozsahu**
- **Výkaz zisku a ztráty v plném rozsahu**
- **Příloha k účetní závěrce k 31.03.2007**
- **Doplňující informace k Výkazu zisku a ztráty**

11.1 Rozvaha v plném rozsahu

ROZVAHA

v plném rozsahu
 ke dni 31.3.2007
 (v celých tisících Kč)

Název a sídlo účetní jednotky

První Signální, a.s.
 Vratimovská 689
 Ostrava - Kunčice
 707 02

| |
|-----------------|
| IČ |
| 2 5 8 6 6 9 0 7 |

| Označení a | AKTIVA b | Číslo řádku c | Běžné účetní období | | | Minulé úč. období |
|---------------|--|---------------------|---------------------|--------------|------------|-------------------|
| | | | Brutto 1 | Korekce 2 | Netto 3 | Netto 4 |
| | AKTIVA CELKEM (A. + B. + C. + D.I.) | 001 | 79 798 | -3 944 | 75 854 | 37 689 |
| A. | Pohledávky za upsaný základní kapitál | 002 | - | - | - | - |
| B. | Dlouhodobý majetek (B.I. + B.II. + B.III.) | 003 | 18 024 | -3 944 | 14 080 | 4 547 |
| B. I. | Dlouhodobý nehmotný majetek (součet B.I. 1. až B.I.8.) | 004 | 377 | -377 | - | - |
| B. I. 1. | Zřizovací výdaje | 005 | - | - | - | - |
| 2. | Nehmotné výsledky výzkumu a vývoje | 006 | - | - | - | - |
| 3. | Software | 007 | 377 | -377 | - | - |
| 4. | Ocenitelná práva | 008 | - | - | - | - |
| 5. | Goodwill | 009 | - | - | - | - |
| 6. | Jiný dlouhodobý nehmotný majetek | 010 | - | - | - | - |
| 7. | Nedokončený dlouhodobý nehmotný majetek | 011 | - | - | - | - |
| 8. | Poskytnuté zálohy na dlouhodobý nehmotný majetek | 012 | - | - | - | - |
| B. II. | Dlouhodobý hmotný majetek (součet B.II.1. až B.II.9.) | 013 | 17 647 | -3 567 | 14 080 | 4 547 |
| B. II. 1. | Pozemky | 014 | 600 | - | 600 | 500 |
| 2. | Stavby | 015 | 1 700 | -38 | 1 662 | 1 697 |
| 3. | Samostatné movité věci a soubory movitých věcí | 016 | 5 723 | -3 529 | 2 194 | 2 350 |
| 4. | Pěstitelské celky trvalých porostů | 017 | - | - | - | - |
| 5. | Základní stádo a tažná zvířata | 018 | - | - | - | - |
| 6. | Jiný dlouhodobý hmotný majetek | 019 | - | - | - | - |
| 7. | Nedokončený dlouhodobý hmotný majetek | 020 | 9 624 | - | 9 624 | - |
| 8. | Poskytnuté zálohy na dlouhodobý hmotný majetek | 021 | - | - | - | - |
| 9. | Oceňovací rozdíl k nabytému majetku | 022 | - | - | - | - |
| B.III. | Dlouhodobý finanční majetek (součet B.III.1. až B.III.7.) | 023 | - | - | - | - |
| B.III.1. | Podíly v ovládaných a řízených osobách | 024 | - | - | - | - |
| 2. | Podíly v účetních jednotkách pod podstatným vlivem | 025 | - | - | - | - |
| 3. | Ostatní dlouhodobé cenné papíry a podíly | 026 | - | - | - | - |
| 4. | Půjčky a úvěry - ovládající a řídicí osoba, podstatný vliv | 027 | - | - | - | - |
| 5. | Jiný dlouhodobý finanční majetek | 028 | - | - | - | - |
| 6. | Požizovaný dlouhodobý finanční majetek | 029 | - | - | - | - |
| 7. | Poskytnuté zálohy na dlouhodobý finanční majetek | 030 | - | - | - | - |

| Označení a | AKTIVA b | Číslo řádku c | Běžné účetní období | | | Minulé úč. období |
|---------------|---|---------------------|---------------------|--------------|------------|-------------------|
| | | | Brutto 1 | Korekce 2 | Netto 3 | Netto 4 |
| C. | Oběžná aktiva (C.I. + C.II. + C.III. + C.IV.) | 031 | 61 582 | - | 61 582 | 32 987 |
| C. I. | Zásoby (součet C. I.1. až C.I.6.) | 032 | 674 | - | 674 | 97 |
| C. I. 1. | Materiál | 033 | 674 | - | 674 | 97 |
| 2. | Nedokončená výroba a polotovary | 034 | - | - | - | - |
| 3. | Výrobky | 035 | - | - | - | - |
| 4. | Zvířata | 036 | - | - | - | - |
| 5. | Zboží | 037 | - | - | - | - |
| 6. | Poskytnuté zálohy na zásoby | 038 | - | - | - | - |
| C. II. | Dlouhodobé pohledávky (součet C.II. 1. až C.II.8.) | 039 | 58 | - | 58 | 56 |
| C. II. 1. | Pohledávky z obchodních vztahů | 040 | - | - | - | - |
| 2. | Pohledávky - ovládající a řídicí osoba | 041 | - | - | - | - |
| 3. | Pohledávky - podstatný vliv | 042 | - | - | - | - |
| 4. | Pohledávky za společníky, členy družstva a účastníky sdružení | 043 | - | - | - | - |
| 5. | Dlouhodobé poskytnuté zálohy | 044 | 58 | - | 58 | 56 |
| 6. | Dohadné účty aktivní | 045 | - | - | - | - |
| 7. | Jiné pohledávky | 046 | - | - | - | - |
| 8. | Odložená daňová pohledávka | 047 | - | - | - | - |
| C.III. | Krátkodobé pohledávky (součet C.III.1. až C.III.9.) | 048 | 50 084 | - | 50 084 | 10 043 |
| C.III. 1. | Pohledávky z obchodních vztahů | 049 | 49 961 | - | 49 961 | 9 092 |
| 2. | Pohledávky - ovládající a řídicí osoba | 050 | - | - | - | - |
| 3. | Pohledávky - podstatný vliv | 051 | - | - | - | - |
| 4. | Pohledávky za společníky, členy družstva a účastníky sdružení | 052 | - | - | - | - |
| 5. | Sociální zabezpečení a zdravotní pojištění | 053 | - | - | - | - |
| 6. | Stát - daňové pohledávky | 054 | - | - | - | 851 |
| 7. | Krátkodobé poskytnuté zálohy | 055 | 123 | - | 123 | 78 |
| 8. | Dohadné účty aktivní | 056 | - | - | - | 22 |
| 9. | Jiné pohledávky | 057 | - | - | - | - |
| C.IV. | Krátkodobý finanční majetek (součet C.IV.1 až C.IV.4) | 058 | 10 766 | - | 10 766 | 22 791 |
| C.IV.1. | Peníze | 059 | 203 | - | 203 | 237 |
| 2. | Účty v bankách | 060 | 10 563 | - | 10 563 | 22 554 |
| 3. | Krátkodobé cenné papíry a podíly | 061 | - | - | - | - |
| 4. | Pořizovaný krátkodobý finanční majetek | 062 | - | - | - | - |
| D. I. | Časové rozlišení (D.I.1. + D.I.3.) | 063 | 192 | - | 192 | 155 |
| D. I. 1. | Náklady příštích období | 064 | 150 | - | 150 | 115 |
| 2. | Komplexní náklady příštích období | 065 | - | - | - | - |
| 3. | Příjmy příštích období | 066 | 42 | - | 42 | 40 |

| Označení a | PASIVA b | Číslo řádku c | Stav v běžném účet. období 5 | Stav v minulém účet. období 6 |
|---------------|--|---------------------|---------------------------------|----------------------------------|
| | PASIVA CELKEM (A. + B. + C.I.) | 067 | 75 854 | 37 689 |
| A. | Vlastní kapitál (A.I. + A.II. + A.III. + A.IV. + A.V.) | 068 | 33 801 | 24 609 |
| A. I. | Základní kapitál (A.I.1. + A.I.2. + A.I.3.) | 069 | 1 000 | 1 000 |
| A. I. 1. | Základní kapitál | 070 | 1 000 | 1 000 |
| 2. | Vlastní akcie a vlastní obchodní podíly (-) | 071 | - | - |
| 3. | Změny základního kapitálu | 072 | - | - |
| A. II. | Kapitálové fondy (součet A. II.1 až A. II.4) | 073 | - | - |
| A. II. 1. | Emisní ážio | 074 | - | - |
| 2. | Ostatní kapitálové fondy | 075 | - | - |
| 3. | Oceňovací rozdíly z přecenění majetku a závazků | 076 | - | - |
| 4. | Oceňovací rozdíly z přecenění při přeměnách | 077 | - | - |
| A. III. | Rezervní fond, nedělitelný fond a ostatní fondy ze zisku (A.III.1. + A.III.2.) | 078 | 200 | 200 |
| A. III. 1. | Zákonný rezervní fond / Nedělitelný fond | 079 | 200 | 200 |
| 2. | Statutární a ostatní fondy | 080 | - | - |
| A. IV. | Výsledek hospodaření minulých let (A.IV.1. + A.IV.2.) | 081 | 17 408 | 15 484 |
| A. IV. 1. | Nerozdělený zisk minulých let | 082 | 17 408 | 15 484 |
| 2. | Neuhrazená ztráta minulých let | 083 | - | - |
| A. V. | Výsledek hospodaření běžného účetního období /+ -/ | 084 | 15 193 | 7 925 |
| B. | Cizí zdroje (B.I. + B.II. + B.III. + B.IV.) | 085 | 42 043 | 13 074 |
| B. I. | Rezervy (součet B.I.1. až B.I.4.) | 086 | 1 511 | 755 |
| B. I. 1. | Rezervy podle zvláštních právních předpisů | 087 | 1 511 | 755 |
| 2. | Rezerva na důchody a podobné závazky | 088 | - | - |
| 3. | Rezerva na daň z příjmů | 089 | - | - |
| 4. | Ostatní rezervy | 090 | - | - |
| B. II. | Dlouhodobé závazky (součet B.II. 1. až B.II.10.) | 091 | 379 | 1 322 |
| B. II. 1. | Závazky z obchodních vztahů | 092 | - | 993 |
| 2. | Závazky - ovládající a řídicí osoba | 093 | - | - |
| 3. | Závazky - podstatný vliv | 094 | - | - |
| 4. | Závazky ke společníkům, členům družstva a k účastníkům sdružení | 095 | - | - |
| 5. | Dlouhodobé přijaté zálohy | 096 | - | - |
| 6. | Vydané dluhopisy | 097 | - | - |
| 7. | Dlouhodobé směnky k úhradě | 098 | - | - |
| 8. | Dohadné účty pasivní | 099 | - | - |
| 9. | Jiné závazky | 100 | - | - |
| 10. | Odložený daňový závazek | 101 | 379 | 329 |

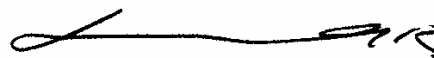
| Označení a | PASIVA b | Číslo řádku c | Stav v běžném účet. období 5 | Stav v minulém účet. období 6 |
|---------------|---|---------------------|---------------------------------|----------------------------------|
| B. III. | Krátkodobé závazky (součet B.III.1. až B.III.11.) | 102 | 37 529 | 10 997 |
| B. III. 1. | Závazky z obchodních vztahů | 103 | 33 848 | 8 591 |
| 2. | Závazky - ovládající a řídicí osoba | 104 | - | - |
| 3. | Závazky - podstatný vliv | 105 | - | - |
| 4. | Závazky ke společníkům, členům družstva a k účastníkům sdružení | 106 | - | - |
| 5. | Závazky k zaměstnancům | 107 | 1 151 | 894 |
| 6. | Závazky ze sociálního zabezpečení a zdravotního pojištění | 108 | 663 | 394 |
| 7. | Stát - daňové závazky a dotace | 109 | 1 690 | 1 047 |
| 8. | Krátkodobé přijaté zálohy | 110 | - | - |
| 9. | Vydané dluhopisy | 111 | - | - |
| 10. | Dohadné účty pasivní | 112 | 139 | 8 |
| 11. | Jiné závazky | 113 | 38 | 63 |
| B.IV. | Bankovní úvěry a výpomoci (součet B.IV.1. až B.IV.3.) | 114 | 2 624 | - |
| B.IV. 1. | Bankovní úvěry dlouhodobé | 115 | 2 624 | - |
| 2. | Krátkodobé bankovní úvěry | 116 | - | - |
| 3. | Krátkodobé finanční výpomoci | 117 | - | - |
| C. 1. | Časové rozlišení (C.I.1 + C.I.2.) | 118 | 10 | 6 |
| C. 1. 1. | Výdaje příštích období | 119 | 10 | 6 |
| 2. | Výnosy příštích období | 120 | - | - |

Sestaveno dne: 21.6.2007

Právní forma účetní jednotky: akciová společnost

Předmět podnikání účetní jednotky: projektová činnost

Podpisový záznam:



11.2 Výkaz zisku a ztráty v plném rozsahu

VÝKAZ ZISKU A ZTRÁTY, druhové členění
 v plném rozsahu

ke dni 31.3.2007
 (v celých tisících Kč)

Název a sídlo účetní jednotky
 První Signální, a.s.
 Vratimovská 689
 Ostrava - Kunčice
 707 02

| |
|-----------------|
| IČ |
| 2 5 8 6 6 9 0 7 |

| Označení a | TEXT b | Číslo řádku c | Skutečnost v účetním období | |
|---------------|---|---------------------|-----------------------------|--------------|
| | | | běžném 1 | minulém 2 |
| I. | Tržby za prodej zboží | 01 | 1 | 3 304 |
| A. | Náklady vynaložené na prodané zboží | 02 | 1 | 3 204 |
| + | Obchodní marže (I. - A.) | 03 | - | 100 |
| II. | Výkony (II.1. až II.3.) | 04 | 122 874 | 106 478 |
| II.1. | Tržby za prodej vlastních výrobků a služeb | 05 | 122 874 | 110 068 |
| 2. | Změna stavu zásob vlastní činnosti | 06 | - | -3 590 |
| 3. | Aktivace | 07 | - | - |
| B. | Výkonová spotřeba (B.1. + B.2.) | 08 | 82 525 | 76 240 |
| B. 1. | Spotřeba materiálu a energie | 09 | 66 934 | 44 432 |
| 2. | Služby | 10 | 15 591 | 31 808 |
| + | Přidaná hodnota (I. - A. + II. - B.) | 11 | 40 349 | 30 338 |
| C. | Osobní náklady (součet C.1. až C.4.) | 12 | 21 320 | 19 545 |
| C. 1. | Mzdové náklady | 13 | 14 560 | 13 095 |
| 2. | Odměny členům orgánu společnosti a družstva | 14 | 673 | 978 |
| 3. | Náklady na sociální zabezpečení a zdravotní pojištění | 15 | 5 162 | 4 603 |
| 4. | Sociální náklady | 16 | 925 | 869 |
| D. | Daně a poplatky | 17 | 41 | 44 |
| E. | Odpisy dlouhodobého nehmotného a hmotného majetku | 18 | 586 | 537 |
| III. | Tržby z prodeje dlouhodobého majetku a materiálů (III.1. + III.2.) | 19 | 90 | 476 |
| III.1. | Tržby z prodeje dlouhodobého majetku | 20 | 84 | 185 |
| 2. | Tržby z prodeje materiálů | 21 | 6 | 291 |
| F. | Zůstatková cena prodaného dlouhodob. majetku a materiálu (F.1. + F.2.) | 22 | 4 | 99 |
| F. 1. | Zůstatková cena prodaného dlouhodobého majetku | 23 | - | - |
| 2. | Prodaný materiál | 24 | 4 | 99 |
| G. | Změna stavu rezerv a opravných položek v provozní oblasti a komplexních nákladů příštích období | 25 | 756 | 756 |
| IV. | Ostatní provozní výnosy | 26 | 183 | 127 |
| H. | Ostatní provozní náklady | 27 | 238 | 418 |
| V. | Převod provozních výnosů | 28 | - | - |
| I. | Převod provozních nákladů | 29 | - | - |
| * | Provozní výsledek hospodaření (zohlednění položek (+). až V.) | 30 | 17 677 | 9 542 |

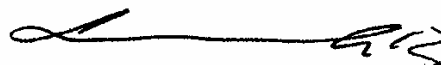
| Označení a | TEXT b | Číslo řádku c | Skutečnost v účetním období | |
|---------------|--|---------------------|-----------------------------|--------------|
| | | | běžném 1 | minulém 2 |
| VI. | Tržby z prodeje cenných papírů a podílů | 31 | - | - |
| J. | Prodané cenné papíry a podíly | 32 | - | - |
| VII. | Výnosy z dlouhodobého finančního majetku (součet VII.1. až VII.3.) | 33 | - | - |
| VII.1. | Výnosy z podílů v ovládaných a řízených osobách a v účetních jednotkách pod podstatným vlivem | 34 | - | - |
| 2. | Výnosy z ostatních dlouhodobých cenných papírů a podílů | 35 | - | - |
| 3. | Výnosy z ostatního dlouhodobého finančního majetku | 36 | - | - |
| VIII. | Výnosy z krátkodobého finančního majetku | 37 | - | - |
| K. | Náklady z finančního majetku | 38 | - | - |
| IX. | Výnosy z přecenění cenných papírů a derivátů | 39 | - | - |
| L. | Náklady z přecenění cenných papírů a derivátů | 40 | - | - |
| M. | Změna stavu rezerv a opravných položek ve finanční oblasti | 41 | - | - |
| X. | Výnosové úroky | 42 | 256 | 125 |
| N. | Nákladové úroky | 43 | 12 | - |
| XI. | Ostatní finanční výnosy | 44 | 670 | 85 |
| O. | Ostatní finanční náklady | 45 | 364 | 286 |
| XII. | Převod finančních výnosů | 46 | - | - |
| P. | Převod finančních nákladů | 47 | - | - |
| * | Finanční výsledek hospodaření (zohlednění položek VI. až P.) | 48 | 550 | -76 |
| Q. | Daň z příjmů za běžnou činnost (Q.1. + Q.2.) | 49 | 3 034 | 1 541 |
| Q. 1. | - splatná | 50 | 2 985 | 1 474 |
| 2. | - odložená | 51 | 49 | 67 |
| ** | Výsledek hospodaření za běžnou činnost (provozní výsledek hospodaření + finanční výsledek hospodaření - Q.) | 52 | 15 193 | 7 925 |
| XIII. | Mimořádné výnosy | 53 | - | - |
| R. | Mimořádné náklady | 54 | - | - |
| S. | Daň z příjmů z mimořádné činnosti (S.1 + S.2) | 55 | - | - |
| S. 1. | - splatná | 56 | - | - |
| 2. | - odložená | 57 | - | - |
| * | Mimořádný výsledek hospodaření (XIII. - R. - S.) | 58 | - | - |
| T. | Převod podílů na výsledku hospodaření společníkům (+/-) | 59 | - | - |
| *** | Výsledek hospodaření za účetní období (+/-) (výsledek hospodaření za běžnou činnost + mimořádný výsledek hospodaření - T) | 60 | 15 193 | 7 925 |
| **** | Výsledek hospodaření před zdaněním (provozní výsledek hospodaření + finanční výsledek hospodaření + mimořádné výnosy - R.) | 61 | 18 227 | 9 466 |

Sestaveno dne: 21.6.2007

Právní forma účetní jednotky: akciová společnost

Předmět podnikání účetní jednotky: projektová činnost

Podpisový záznam:



-

11.3 Příloha k účetní závěrce k 31.03.2006

První Signální, a.s.

Příloha k účetní závěrce k 31.3.2007

Příloha k účetní závěrce společnosti První Signální, a.s. k 31.03.2007

Příloha je zpracována v souladu s Vyhláškou 500/2002 Sb., kterou se stanoví obsah účetní závěrky pro podnikatele. Údaje přílohy vycházejí z účetních písemností účetní jednotky (účetní doklady, účetní knihy a ostatní účetní písemnosti) a z dalších podkladů, které má účetní jednotka k dispozici. Hodnotové údaje jsou vykázány v celých tisících Kč, pokud není uvedeno jinak.

Obsah přílohy

Obecné údaje

- 1 *Popis účetní jednotky*
- 2 *Majetková či smluvní spoluúčast účetní jednotky v jiných společnostech*
- 3 *Zaměstnanci společnosti, osobní náklady*
- 4 *Prohlášení o bezdlužnosti*

Používané účetní metody, obecné účetní zásady a způsoby oceňování

- 1 *Způsob ocenění majetku*
 - 1.1 *Zásoby*
 - 1.2 *Ocenění cenných papírů a majetkových účastí*
 - 1.3 *Ocenění pohledávek a závazků v cizí měně*
- 2 *Změny oceňování, odpisování a postupů účtování*
- 3 *Opravné položky k majetku*
- 4 *Odpisování*

Doplňující údaje k Rozvaze a k Výkazu zisku a ztrát

- 1 *Významné události po datu účetní závěrky*
- 2 *Doplňující informace o hmotném a nehmotném majetku*
 - 2.1 *Hlavní skupiny dlouhodobého hmotného majetku*
 - 2.2 *Hlavní skupiny dlouhodobého nehmotného majetku*
 - 2.3 *Dlouhodobý hmotný majetek pořízený formou finančního pronájmu*
- 3 *Vlastní kapitál*
 - 3.1 *Zvýšení nebo snížení vlastního kapitálu*
 - 3.2 *Základní kapitál*
- 4 *Pohledávky a závazky*
 - 4.1 *Pohledávky po lhůtě splatnosti*
 - 4.2 *Závazky po lhůtě splatnosti*
 - 4.3 *Údaje o pohledávkách a závazcích k podnikům ve skupině*
- 5 *Rezervy*
- 6 *Výnosy z běžné činnosti*
- 7 *Výdaje vynaložené v průběhu účetního období na výzkum a vývoj*

První Signální, a.s.

Příloha k účetní závěrce k 31.3.2007

Obecné údaje

1 Popis účetní jednotky

Název: **První Signální, a.s.**

Sídlo: **Vratimovská 689, 707 02, Ostrava - Kunčice**

Právní forma: **akciová společnost**

IČ: **25866907**

Rozhodující předmět činnosti: **Montáž a dodávka zabezpečovacích zařízení v železniční dopravě**

Datum vzniku společnosti: **8.11.2000**

Osoby podílející se na základním jmění účetní jednotky více než 20%:

| Název právnické osoby | Sídlo | Sledov. Účetní období | | Minulé účetní období | |
|-----------------------|-----------------------------|-----------------------|-------|----------------------|-------|
| | | podíl | tj. % | podíl | tj. % |
| AŽD Praha s.r.o. | Praha 10, Žirovnická 5/3146 | 300 000,- | 30 | 300 000,- | 30 |
| Trakce, a.s. | Ostrava, Hlávkova 3 | 300 000,- | 30 | 300 000 | 30 |
| C-MODUL, spol. s r.o. | Slušovice, Zahradní 304 | 250 000,- | 25 | 250 000,- | 25 |

Změny a dodatky provedené v účetním období v obchodním rejstříku:

| Druh změny (dodatku) | Datum změny (dodatku) |
|----------------------|-----------------------|
| | |
| | |
| | |

Organizační struktura účetní jednotky a její zásadní změny v uplynulém účetním období:

Ve sledovaném období nedošlo ke změnám v organizační struktuře účetní jednotky.

Členové statutárních a dozorčích orgánů ke dni uzávěrky účetních knih:

| Funkce | Příjmení | Jméno |
|------------------------------|----------------|--------|
| Předseda představenstva | Ing. Mikolajek | Jiří |
| Místopředseda představenstva | Ing. Juřík | Roman |
| Člen představenstva | Ing. Novák | Kamil |
| Člen představenstva | Ing. Žilka | Jiří |
| Předseda dozorčí rady | JUDr. Sazovská | Alena |
| Místopředseda dozorčí rady | Ing. Telúch | Tomáš |
| Člen dozorčí rady | Ing. Klaška | Václav |

První Signální, a.s.

Příloha k účetní závěrce k 31.3.2007

| Funkce | Původní člen | Nový člen | Datum změny |
|----------------------------|----------------------|----------------------|-------------|
| Předseda dozorčí rady | Ing. Hýbl Karel | JUDr. Sazovská Alena | 7.6.2006 |
| Člen dozorčí rady | Ing. Dybal Zdeněk | Ing. Klaška Václav | 7.6.2006 |
| Člen představenstva | Ing. Štěpánek Pavel | Ing. Novák Kamil | 7.6.2006 |
| Místopředseda dozorčí rady | JUDr. Sazovská Alena | Ing. Telúch Tomáš | 7.6.2006 |

2 Majetková či smluvní spoluúčasť účetní jednotky v jiných společnostech

Účetní jednotka nemá podíly ani jiné majetkové účasti v jiných společnostech.

3 Zaměstnanci společnosti, osobní náklady (v tis.)

| | Zaměstnanci celkem | | Z toho řídicí pracovníci | |
|---|--------------------|----------------|--------------------------|-----------------|
| | Sledov.úč. obd. | Předch. úč.obd | Sledov.úč. Obd. | Předch.úč.ob d. |
| Průměrný počet zaměstnanců | 47 | 51 | 7 | 6 |
| Mzdové náklady | 14 560 | 13 095 | 3 744 | 3 234 |
| Odměny členům statutárních orgánů společnosti | 420 | 540 | 0 | 0 |
| Odměny členům dozorčích orgánů společnosti | 253 | 438 | 0 | 0 |
| Náklady na sociální zabezpečení | 5 162 | 4 603 | 1 310 | 1 132 |
| Sociální náklady | 925 | 869 | 99 | 77 |
| Osobní náklady celkem | 21 320 | 19 545 | | 4 443 |

4 Prohlášení o bezdlužnosti

V souladu s §18(1)c) zákona č. 563/1991 Sb. o účetnictví prohlašujeme, že jsme k 31.3.2007 neměli splatné závazky z titulu pojistného na sociální zabezpečení a příspěvku na státní politiku zaměstnanosti, veřejného zdravotního pojištění ani evidované nedoplatky u místně příslušného finančního úřadu.

První Signální, a.s.

Příloha k účetní závěrce k 31.3.2007

Používané účetní metody, obecné účetní zásady a způsoby oceňování

Předkládaná účetní závěrka společnosti byla zpracována na základě zákona č. 563/1991 Sb., o účetnictví a na základě Vyhlášky 500/2002 Sb., kterou se provádějí některá ustanovení zákona č. 563/1991 Sb o účetnictví.

1 Způsob ocenění majetku

1.1 Zásoby

Účtování zásob

- prováděno způsobem A i B evidence zásob

Výdaj zásob ze skladu je účtován:

- metodou FIFO

Ocenění zásob

- oceňování zásob vytvořených ve vlastní režii je prováděno:
 - ve skutečných výrobních nákladech zahrnujících:
 - přímé náklady
 - výrobní režii
- oceňování nakupovaných zásob je prováděno:
 - ve skutečných pořizovacích cenách zahrnujících:
 - cenu pořízení
 - vedlejší pořizovací náklady:
 - dopravné
 - jiné

1.2 Ocenění cenných papírů a majetkových účastí

Ve sledovaném účetním období firma nevlastnila cenné papíry a majetkové účasti.

1.4 Ocenění pohledávek a závazků v cizí měně

Účetní jednotka přepočítává pohledávky a závazky v cizí měně denním kursem ČNB.

2 Změny oceňování, odpisování a postupů účtování

Ve sledovaném účetním období nedošlo v účetní jednotce k žádným změnám.

První Signální, a.s.

Příloha k účetní závěrce k 31.3.2007

3 Opravné položky k majetku

Ve sledovaném období účetní jednotka nevytvořila opravné položky.

| Opravné položky k: | Zůstatek | Tvorba | Zúčtování | Zůstatek |
|-------------------------|----------|--------|-----------|----------|
| - investičnímu majetku | | | | |
| - zásobám | | | | |
| - finančnímu majetku | | | | |
| - pohledávkám -zákonné | | | | |
| - pohledávkám - ostatní | | | | |

4 Odpisování

a) Odpisový plán účetních odpisů **dlouhodobého hmotného majetku** sestavila účetní jednotka v interní směrnici, kde vycházela z předpokládaného opotřebení zařazovaného majetku odpovídajícího běžným podmínkám jeho používání, účetní a daňové odpisy se nerovnjí.

b) Odpisový plán účetních odpisů **dlouhodobého nehmotného majetku** vycházel z ustanovení § 28 odst. 3 zákona č.563/1991 Sb., o účetnictví. Dodržuje se zásada jeho odepsání v účetnictví nejdéle za pět let od jeho pořízení, účetní a daňové odpisy se nerovnjí.

Daňové odpisy - použita metoda:

- zrychlená

Systém odpisování drobného dlouhodobého majetku

Drobný dlouhodobý hmotný majetek v pořizovací ceně 3 500,- až 40 000,- Kč se účtuje na účet 501-210 - Drobný dlouhodobý hmotný majetek a je dále evidován v operativní evidenci po dobu jeho použitelnosti.

Drobný dlouhodobý nehmotný majetek v pořizovací ceně 10 001,- až 60 000,- Kč se účtuje na účet 518-800 - Drobný dlouhodobý nehmotný majetek.

11.4 Doplnující údaje k Rozvaze a k Výkazu zisku a ztráty

První Signální, a.s.

Příloha k účetní závěrce k 31.3.2007

Doplnující údaje k Rozvaze a k Výkazu zisku a ztráty

1 Významné události po datu účetní závěrky

Nenastaly

2 Doplnující informace o hmotném a nehmotném majetku

2.1 Hlavní skupiny dlouhodobého hmotného majetku (v tis.)

| Skupina majetku | Pořizovací cena | | Oprávký | | Zůstatková cena | | Přírůstky | Úbytky |
|----------------------------------|-----------------|----------|-----------|----------|-----------------|----------|-----------|--------|
| | běž. obd. | min.obd. | běž. obd. | min.obd. | běž. obd. | min.obd. | | |
| Pozemky | 600 | 500 | 0 | 0 | 600 | 500 | | |
| Budovy, haly, stavby | 1 700 | 1 700 | 38 | 3 | 1 662 | 1 697 | | |
| Sam.mov.věci a soub. | 5 723 | 5 727 | 3 529 | 3 377 | 2 194 | 2 350 | | |
| <i>Stroje, přístř., zařízení</i> | 637 | 691 | 587 | 578 | 50 | 113 | | |
| <i>Dopravní prostředky</i> | 3 557 | 3 467 | 1 413 | 1 228 | 2 144 | 2 239 | | |
| <i>Inventář</i> | 1 529 | 1 569 | 1 529 | 1 569 | 0 | 0 | | |
| Jiný HIM | 0 | 0 | 0 | 0 | 0 | 0 | | |
| Nedokončený HIM | 9 624 | 0 | 0 | 0 | 9 624 | 0 | | |

2.2 Hlavní skupiny dlouhodobého nehmotného majetku (v tis.)

| Skupina majetku | Pořizovací cena | | Oprávký | | Zůstatková cena | | Přírůstky | Úbytky |
|-----------------------|-----------------|----------|-----------|----------|-----------------|----------|-----------|--------|
| | běž. obd. | min.obd. | běž. obd. | min.obd. | běž. obd. | min.obd. | | |
| Software | 377 | 379 | 377 | 379 | 0 | 0 | 0 | 0 |
| Ocenitelná práva | 0 | 0 | 0 | 0 | 0 | 0 | 0 | 0 |
| Výsledky vědecké čin. | 0 | 0 | 0 | 0 | 0 | 0 | 0 | 0 |
| Jiný NIM | 0 | 0 | 0 | 0 | 0 | 0 | 0 | 0 |
| Nedokončený NIM | 0 | 0 | 0 | 0 | 0 | 0 | 0 | 0 |

2.3 Dlouhodobý hmotný majetek pořízený formou finančního pronájmu (v tis.)

Běžné účetní období

| Zahájení | Trvání | Název majetku | Splátky celk. | První splátka | Uhrazeno splátek | Neuhrazeno | |
|----------|--------|---------------|---------------|---------------|------------------|------------|-----------|
| | | | | | | do 1 roku | po 1 roce |
| | | | | | | | |
| | | | | | | | |
| | | | | | | | |

První Signální, a.s.

Příloha k účetní závěrce k 31.3.2007

3 Vlastní kapitál

3.1 Zvýšení nebo snížení vlastního kapitálu (v tis.)

| | Běžné období | Předchozí období |
|---|---------------|------------------|
| Základní kapitál | 1 000 | 1 000 |
| Zákonný rezervní fond | 200 | 200 |
| Statutární a ostatní fondy | 0 | 0 |
| Nerozdělený zisk minulých let | 17 408 | 15 484 |
| Neuhrazená ztráta minulých let | 0 | 0 |
| Hospodářský výsledek běžného úč. období | 15 193 | 7 925 |
| Vlastní kapitál celkem | 33 801 | 24 609 |

Návrh na rozdělení zisku běžného období: Vyplatit dividendy a investovat do rozvoje společnosti

3.2 Základní kapitál

Běžné období

| Druh akcií | Počet akcií | Nominální hodnota | Nesplacené akcie | Lhůta splatnosti |
|---------------------------|-------------|-------------------|------------------|------------------|
| Mittal Steel Ostrava a.s. | 15 | 10 000,- | 0 | |
| AŽD Praha s.r.o. | 30 | 10 000,- | 0 | |
| Trakce, a.s. | 30 | 10 000,- | 0 | |
| C-MODUL, spol. s r.o. | 25 | 10 000,- | 0 | |

Minulé období

| Druh akcií | Počet akcií | Nominální hodnota | Nesplacené akcie | Lhůta splatnosti |
|-----------------------|-------------|-------------------|------------------|------------------|
| ISPAT NOVÁ HUŤ a.s. | 15 | 10 000,- | 0 | |
| AŽD Praha s.r.o. | 30 | 10 000,- | 0 | |
| Trakce, a.s. | 30 | 10 000,- | 0 | |
| C-MODUL, spol. s r.o. | 25 | 10 000,- | 0 | |

První Signální, a.s.

Příloha k účetní závěrce k 31.3.2007

4 Pohledávky a závazky

4.1 Pohledávky po lhůtě splatnosti (v tis.)

| Počet dnů | Sledované období | | Předchozí období | |
|------------|--------------------|---------|--------------------|---------|
| | Z obchodního styku | Ostatní | Z obchodního styku | Ostatní |
| Do 30 | 3 449 | | 77 | |
| 30 - 60 | 8 | | | |
| 60 - 90 | | | | |
| 90 - 180 | | | | |
| 180 a více | 1 869 | | | |

4.2 Závazky po lhůtě splatnosti (v tis.)

| Počet dnů | Sledované období | | Minulé období | |
|------------|--------------------|---------|--------------------|---------|
| | Z obchodního styku | Ostatní | Z obchodního styku | Ostatní |
| Do 30 | 438 | | 310 | |
| 30 - 60 | | | | |
| 60 - 90 | 232 | | | |
| 90 - 180 | | | 221 | |
| 180 a více | 662 | | 599 | |

Splátkový prodej

| Předmět splátkového prodeje | Rok pořízení | Cena pořízení | Délka spl. prodeje | Krátkodobý závazek (do 1. roku) | Dlouhodobý závazek (po 1. roce) |
|-----------------------------|--------------|---------------|--------------------|---------------------------------|---------------------------------|
| Citroen Xsara Picasso | 2004 | 688 | 45 | 98 | |
| Škoda Octavia Combi | 2005 | 636 | 45 | 130 | 87 |
| Citroen Berlingo 1,6i | 2005 | 372 | 42 | 90 | 41 |
| Citroen Berlingo XTR | 2006 | 435 | 48 | 94 | 122 |
| Citroen Xsara Picasso | 2007 | 395 | 36 | 82 | 150 |

4.3 Údaje o pohledávkách a závazcích k podnikům ve skupině (v tis.)

Pohledávky k podnikům ve skupině

| Běžné období | | | Minulé období | | |
|--------------|--------|---------------|----------------------------|--------|---------------|
| Dlužník | Částka | Po splatnosti | Dlužník | Částka | Po splatnosti |
| Trakce, a.s. | 3 449 | Do 30 dnů | Mittal Steel Ostrava, a.s. | 77 | Do 30 dnů |
| Trakce, a.s. | 8 | Do 60 dnů | | | |
| Trakce, a.s. | 1 869 | 180 a více | | | |

Závazky k podnikům ve skupině

První Signální, a.s.

Příloha k účetní závěrce k 31.3.2007

| Běžné období | | | Minulé období | | |
|------------------|--------|---------------|---------------|--------|---------------|
| Věřitel | Částka | Po splatnosti | Věřitel | Částka | Po splatnosti |
| AŽD Praha s.r.o. | 438 | Do 30 dnů | | | |

5 Rezervy

| | Sledované období | | | Minulé období | | |
|-----------------------|------------------|---------|------------------|----------------|---------|----------------|
| | tvorba | Čerpání | Zůstatek | tvorba | Čerpání | Zůstatek |
| Rezerva na opravu HIM | 755 516 | 0 | 1 511 033 | 755 516 | 0 | 755 516 |
| Celkem | 755 516 | | 1 511 033 | 755 516 | | 755 516 |

6 Výnosy z běžné činnosti (v tis.)

| | Sledované období | | | Minulé období | | |
|--------------------------|------------------|----------------|---------------|----------------|---------------|---------------|
| | Celkem | Tuzemsko | Zahraníčí | Celkem | Tuzemsko | Zahraníčí |
| Tržby za prodej zboží | 1 | 1 | 0 | 3 304 | 3 304 | 0 |
| Tržby z prodeje vl. výr. | 0 | 0 | 0 | 1 013 | 1 013 | 0 |
| Tržby z prodeje služeb | 122 874 | 110 036 | 12 838 | 105 465 | 83 359 | 22 106 |
| Čerpání rezerv | 0 | 0 | 0 | 0 | 0 | 0 |
| Ostatní výnosy | 1 199 | 1 199 | 0 | 813 | 813 | 0 |
| Celkem | 124 073 | 111 235 | 12 838 | 110 595 | 88 489 | 22 106 |

7 Výdaje vynaložené v průběhu účetního období na výzkum a vývoj

Účetní jednotka vynaložila ve sledovaném období výdaje na výzkum a vývoj. 10 zaměstnanců SW oddělení se plně věnuje vývoji Jednotné architektury zabezpečovacích zařízení (JAZZ). Tento vývoj probíhá společně se společností AŽD Praha s.r.o. na základě projektu. Přínosem projektu JAZZ je to, že bude vyvinuto portfolio zabezpečovacích zařízení světové úrovně podle evropských norem pro železniční zabezpečovací techniku, budou minimalizovány náklady na vývoj, výrobu a údržbu nových zařízení, dojde ke zvýšení konkurenceschopnosti firmy.

Tento projekt splňuje podmínky pro uplatňování nákladů výzkumu a vývoje jako odčitatelné položky od základů daně z příjmů právnických osob podle § 34 odst. 4 a 5 zákona 586/1992 Sb. v platném znění. Jedná se o vývoj nového softwaru založený na tvůrčím využití poznatků výzkumu v souladu s Pokynem č. D-288.

Sestaveno dne: 21.06.2007

Sestavil: Ing. Pavelková

Podpis statutárního zástupce:

