

První**Signální**



VÝROČNÍ ZPRÁVA

za období 1.1.2002 - 31.3.2003

Úvodní slovo ředitele

Období, které je hodnoceno touto zprávou bylo jistě nejsložitějším v krátké historii společnosti. Přes více problémových faktorů prokázala společnost díky svým zaměstnancům tyto překážky překonat a zajistit kladný ekonomický výsledek. Nejdůležitější částí činnosti byla příprava staveb pro následné účetní období.

Mezi problémové faktory, se kterými jsme se museli vyrovnat patří:

- *prodloužené účetní období, které zahrnovalo dva první kvartály kalendářního roku, které bývají standardně pro stavebnictví ztrátové*
- *ztrojnásobení počtu zaměstnanců, převzetí údržby od NOVÁ HUŤ a.s.*
- *probíhající restrukturalizace v ISPAT NOVÁ HUŤ a.s. a s tímto související nepřetržitý tlak na snižování prvotních nákladů*
- *zavedení systému řízení dle ISO 9001/2000*
- *založení odborové organizace ve společnosti*

Otevřenou v současné době zůstává i otázka proniknutí společnosti na další trh v činnosti údržby a servisu zabezpečovacího zařízení na další průmyslové vlečky v regionu, přestože tato činnost zatím nevykazuje plánovanou ziskovost.

Pokud se týká nastavení finančního plánu pro hodnocené období, potvrzuje se vyrovnanost společnosti, kterou zásadně neovlivnilo ani neotevření dlouhodobě naplánované stavby centralizace řízení osobního nádraží v ISPAT NOVÁ HUŤ a.s.

Účetní rok 1.1.2002 – 31.3.2003 lze vyhodnotit pro První Signální, a.s. velmi pozitivně a to jak z hlediska ekonomických výsledků, tak z pohledu další stabilizace společnosti ..



Richard Smolík
ředitel společnosti

1 Profil společnosti

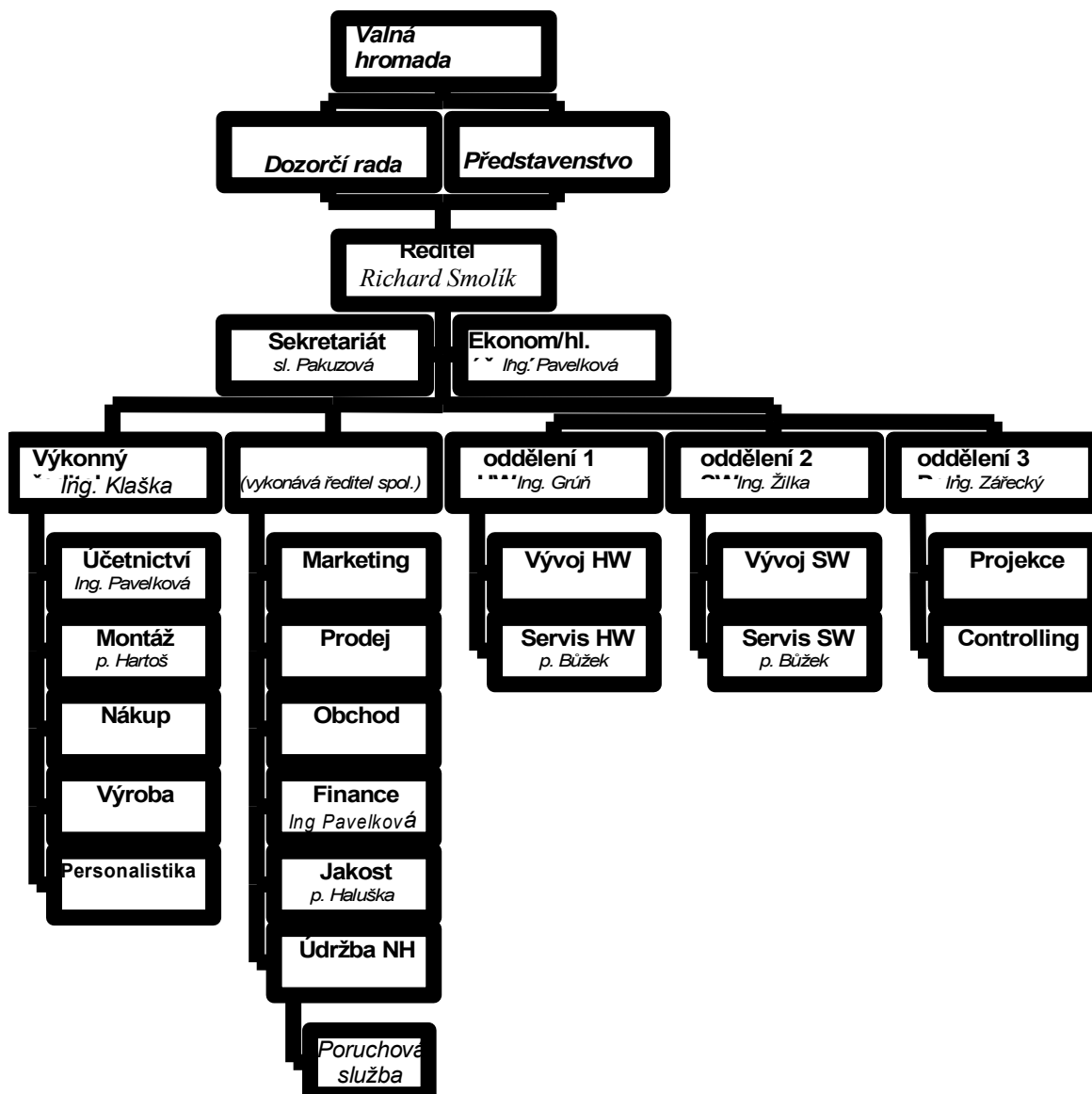
Obchodní jméno:	První Signální, a.s.
Sídlo:	Vratimovská 689, 707 02 Ostrava 7
IČO:	25866907
DIČ:	388 - 25866907
Datum vzniku:	14.6.2000
Datum zápisu do Obchodního rejstříku:	8.11.2000
Právní forma:	akciová společnost
Zapsána do Obchodního rejstříku:	Krajský soud Ostrava, oddíl B, vložka 2397

Provozovny

První Signální, a.s.,
Zahradní 304
763 15 Slušovice
Česká republika

První Signální, a.s.
Vejmluvova 34
591 02 Žďár nad Sázavou
Česká republika

2 Organizační schéma společnosti



3 Vlastnická struktura společnosti

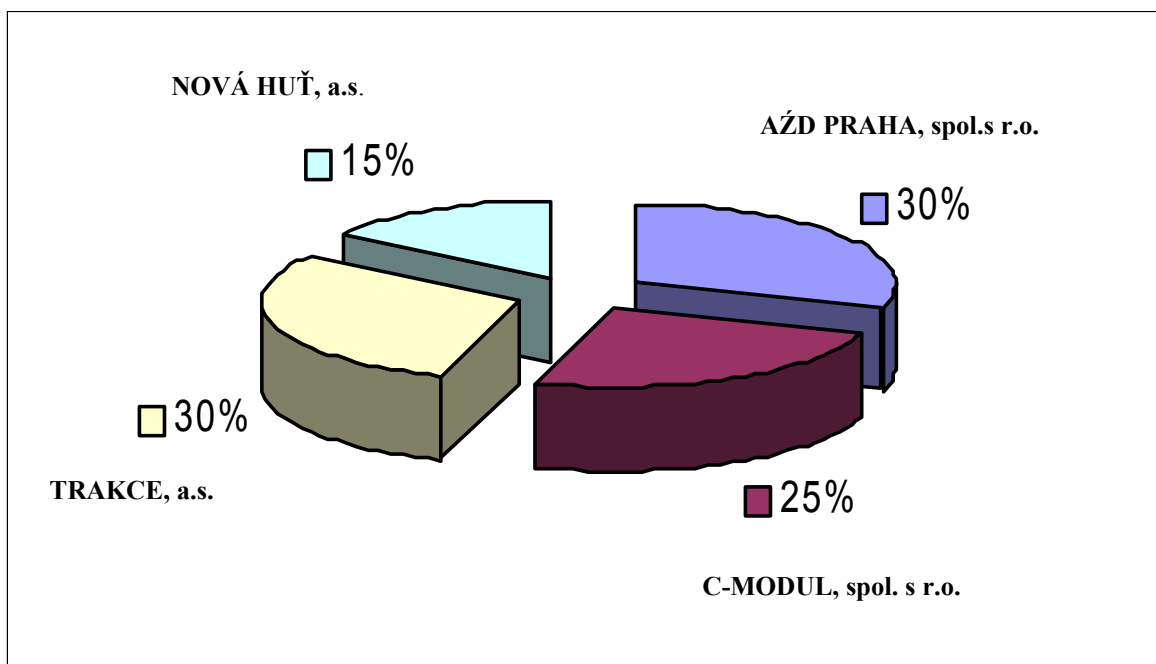
Stoprocentními vlastníky společnosti jsou právnické osoby:

AŽD Praha, spol. s r.o.

TRAKCE, a.s.

NOVÁ HUŤ, a.s.

C-MODUL, spol. s r.o.



Základní jmění:

1 000 000,- Kč

Počet zaměstnanců ke dni 31. 3. 2003:

45

4 Statutární a řídicí orgány společnosti

Představenstvo a.s.

Ing. Jiří Mikolajek
Ing. Roman Juřík
Ing. Pavel Štěpánek
Ing. Jiří Žilka

Dozorčí rada,a.s.

Ing. Karel Hýbl
JUDr. Alena Sazovská
Ing. Zdeněk Dybal

Vedení a.s.

ředitel společnosti Richard Smolík
výkonný ředitel Ing. Václav Klaška

5 Zaměření společnosti a hlavní cíle

Strategickým trhem pro společnost je oblast průmyslových a důlních železničních drah. Současně s upevňováním pozic nové firmy na trhu a postupným rozšiřováním jejích aktivit se zaměřit na:

- *Poskytování komplexní služby v oblasti zabezpečovacího zařízení průmyslových vleček.*
 - *Vytvoření centralizované oborové údržby v ostravské aglomeraci. Silná centralizovaná údržba je jedinou cestou jak dosáhnout špičkovou kvalitu služeb a snížit náklady na údržbu v servisovaných firmách*
 - *Koordinaci forem výzkumných a vývojových prací zakladatelských firem. Tím docílit optimálního využití vývojových kapacit, předejít překrývaným, násobným vývojovým pracím*
 - *Aktivní výpomoc při změnách v organizaci údržbářských činností elektro ve vlečkových provozech.*
-
- *společnost se opírá o technologie vyvinuté v oblasti zabezpečovacího zařízení, čímž dává dosavadním zákazníkům a uživatelům systémů MODEST a PES jasný signál garantované kontinuity jak servisu, tak i vývoje.*
 - *Z marketingového hlediska je nejdůležitější oblastí ostravská aglomerace, s výhledem po vstupu do EU s jejím začleněním do aglomerace nadnárodní – Slezské.*
 - *Z oborového hlediska je nejdůležitějším zákazníkem hutnictví (NOVÁ HUŤ, a.s., Třinecké železárny, a.s., Vítkovice, a.s., Huta Katowice, Huta Tadeusza Sendzimiera, VSŽ Ocel'...). Následují těžba nerostů (OKD, a.s., Mostecká uhelná společnost, a.s., Severočeské doly, a.s., Sokolovská uhelná, a.s., Lhoist, s.r.o....), petrochemie (všechny společnosti, patřící do sféry Unipetrolu, a.s.), energetika (ČEZ, a.s.) a ostatní průmysl.*
 - *v oblasti údržby a servisu se První Signální, a.s. bude orientovat na nabídku služeb pro průmyslové podniky regionu. Filosofie firmy je založená na principu centralizace údržby. Výsledkem procesu by mělo být vytvoření silné firmy soustředující špičkové odborníky k zajištění požadovaných služeb ve vynikající kvalitě.*

První Signální, a.s.

VÝROČNÍ ZPRÁVA ZA OBDOBÍ 1.1.2002 – 31.3.2003

6 Zpráva auditora účetní závěrky za období 1.1.2002 – 31.3.2003

7 Zpráva o vztazích mezi propojenými osobami

Osoby podílející se na základním jmění společnosti První Signální, a.s. ke dni 31.03.2003

Vlastník akcií	Počet akcií	Jmenovitá hodnota	Hlasovací právo
AŽD Praha s.r.o.	30	10 000,-	30%
Trakce, a.s.	30	10 000,-	30%
C-MODUL, spol. s r.o.	25	10 000,-	25%
NOVÁ HUŤ, a.s.	15	10 000,-	15%

Popis obchodních vztahů mezi propojenými osobami

Obchodní vztahy mezi NOVÁ HUŤ, a.s. a První Signální, a.s.:

V posledním účetním období (1.1.2002 - 31.3.2003) byly uzavřeny mezi propojenými osobami následující smlouvy:

- *Smlouva o nájmu nebytových prostor a věcí movitých,*
- *Smlouva o poskytování služeb (poštovní služby)*
- *Kupní smlouva č.04/2001, (dodávka energií)*
- *Smlouva o dílo č.N86/094/5020 (Technické, servisní a stavebně –montážní činnosti)*
- *Smlouva o dílo č. N86/110/57/500 (Rekonstrukce)*
- *Smlouva o dílo č. N84/110/57/108 (projektová dokumentace)*
- *Smlouva o dílo č.N86/148/5020 (technické, servisní , údržbářské, opravárenské a stavebně-montážní činnosti v železniční dopravě)*
- *Kupní smlouva č. 3-00210 (služby)*
- *Kupní smlouva č. 3-03012 (služby)*
- *Kupní smlouva č. 2-06536 (služby)*
- *Kupní smlouva č. 2 -06456 (služby)*
- *Kupní smlouva č. 2 - 02851 (služby)*
- *Kupní smlouva č. 3/D2-026/2002 (materiál)*

Nájemní smlouvy, smlouvy o dílo, kupní smlouvy a ostatní obchodní vztahy byly realizovány za použití cen běžných v obvyklém obchodním styku. Ovládané osobě z těchto smluv nevznikla žádná újma.

Obchodní vztahy mezi TRAKCE, a.s. a První Signální, a.s.:

V posledním účetním období (1.1.2002 – 31.3.2003) jsou platné mezi propojenými osobami následující smlouvy:

První Signální, a.s.

VÝROČNÍ ZPRÁVA ZA OBDOBÍ 1.1.2002 – 31.3.2003

- *Kupní smlouva č. 1S/02/0400, 090/2002 (materiál)*

- *Kupní smlouva č. Z0081/2002 (materiál)*
- *Kupní smlouva č. 1S/02/0200, (478/2002) (stavební práce)*
- *Smlouva o dílo č. 1S/02/0400, (O 0033/02) (technická dokumentace)*
- *Smlouva o dílo č. 1S/02/08/0200 (dálková signalizace)*
- *Smlouva o dílo č. 1S/05/09/0200 (technická dokumentace)*

Smlouvy o dílo, kupní smlouvy a ostatní obchodní vztahy byly realizovány za použití cen běžných v obvyklém obchodním styku. Ovládané osobě z těchto smluv nevznikla žádná újma.

Obchodní vztahy mezi C-MODUL, spol. s r.o. a První Signální, a.s.:

V posledním účetním období (1.1.2002 - 31.3.2003) jsou platné mezi propojenými osobami následující smlouvy:

- *Kupní smlouvy č. 01/01/2002,02/01/2002 (motorová vozidla)*

Kupní smlouvy byly realizovány za použití cen běžných v obvyklém obchodním styku. Ovládané osobě z těchto smluv nevznikla žádná újma.

Obchodní vztahy mezi AŽD Praha s.r.o. a První Signální, a.s.:

V posledním účetním období (1.1.2002 – 31.3.2003) jsou platné mezi propojenými osobami následující smlouvy:

- *Smlouva o dílo č. 1S/02/03/0100, (008/2002) (technická dokumentace)*
- *Smlouva o dílo č. 1S/02/03/0200 . (konceptním studie)*
- *Smlouva o dílo č. 1S/02/08/0300 (ověřovací provoz)*
- *Smlouva o dílo č. 1S/02/09/0400 (konceptní studie)*
- *Smlouva o dílo č. 1S/03/02/0700 (konceptní studie)*
- *Kupní smlouva č. 1S/02/05/0200 (materiál)*
- *Kupní smlouva č. 5725/2002 (materiál)*
- *Kupní smlouva č. 4299/2002 (materiál)*
- *Kupní smlouva č. 1208/2003 (materiál)*
- *Kupní smlouva č. 1043/2003 (materiál)*

Nájemní smlouvy, smlouvy o dílo, kupní smlouvy a ostatní obchodní vztahy byly realizovány za použití cen běžných v obvyklém obchodním styku. Ovládané osobě z těchto smluv nevznikla žádná újma.

V Ostravě dne: 14.7.2003



.....
Podpis statutárního orgánu

8 Ekonomické výsledky společnosti

Přílohy:

Rozvaha v plném rozsahu

Výkaz zisku a ztráty v plném rozsahu

Přehled o peněžních tocích k 31.03.2003

**Příloha k účetní závěrce společnosti První Signální ,a.s.
k 31.03.2003**

První Signální, a.s.

VÝROČNÍ ZPRÁVA ZA OBDOBÍ 1.1.2002 – 31.3.2003



První Signální, a.s.

VÝROČNÍ ZPRÁVA ZA OBDOBÍ 1.1.2002 – 31.3.2003

Minimální závazný výčet informací
uvedený v Opatření
MF č.j. 281/97 417/2001

Účetní jednotka doručí
účetní závěrku současně
s doručením daňového přiznání
za daň z příjmů

1 x příslušnému finančnímu
úřadu

ROZVAHA v plném rozsahu

ke dni 31.03.2003
(V celých tisících Kč)

Rok	Měsíc	IČ
2003	0 3	2 5 8 6 6 9 0 7

Obchodní firma nebo jiný název účetní jednotky

První Signální, a.s.

Sídlo nebo bydliště účetní jednotky
a místo podnikání liší-li se od bydliště

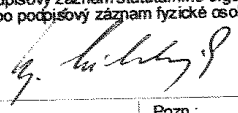
Vratimovská 689
70702 Ostrava-Kunčice

Označení a	AKTIVA b	Číslo řádku c	Běžné účetní období			Minulé úč. období
			Brutto 1	Korekce 2	Netto 3	Netto 4
	AKTIVA CELKEM (f.02+03+30+57)=f.62	001	18.422	-2.176	16.246	18.796
A.	Pohledávky za upsány vlastní kapitál	002				
B.	Stálá aktiva (f.04+12+22)	003	4.359	-2.176	2.183	1.208
B.I.	Dlouhodobý nehmotný majetek (f.05 až 11)	004	379	-216	163	292
B.I. 1.	Zřizovací výdaje	005				
2.	Nehmotné výsledky výzkumu a vývoje	006				
3.	Software	007	379	-216	163	292
4.	Ocenitelná práva	008				
5.	Jiný dlouhodobý nehmotný majetek	009				
6.	Nedokončený dlouhodobý nehmotný majetek	010				
7.	Poskytnuté zálohy na dlouhodobý nehmotný majetek	011				
B.II.	Dlouhodobý hmotný majetek (f.13 až 21)	012	3.980	-1.960	2.020	916
B.II. 1.	Pozemky	013				
2.	Stavby	014				
3.	Samostatné movité věci a soubory movitých věcí	015	3.980	-1.960	2.020	916
4.	Pěstítkelské celky trvalých porostů	016				
5.	Základní stádo a tažná zvířata	017				
6.	Jiný dlouhodobý hmotný majetek	018				
7.	Nedokončený dlouhodobý hmotný majetek	019				
8.	Poskytnuté zálohy na dlouhodobý hmotný majetek	020				
9.	Opravná položka k nabytému majetku	021				
B.III.	Dlouhodobý finanční majetek (f.23 až 29)	022				
B.III.1.	Podílové cenné papíry a podíly v podnicích s rozhodujícím vlivem	023				
2.	Podílové cenné papíry a podíly v podnicích s podstatným vlivem	024				
3.	Ostatní dlouhodobé cenné papíry a podíly	025				
4.	Půjčky podnikům ve skupině	026				
5.	Jiný finanční majetek	027				
6.	Nedokončený dlouhodobý finanční majetek	028				
7.	Poskytnuté zálohy na dlouhodobý finanční majetek	029				

Označení	AKTIVA	Číslo řádku	Běžné účetní období			Minulé úč. období
			Brutto 1	Korekce 2	Netto 3	Netto 4
a	b	c				
C.	Oběžná aktiva (f.31+38+44+52)	030	13.991		13.991	17.565
C.I.	Zásoby (f.32 až 37)	031	350		350	68
C.I. 1.	1. Materiál	032	330		330	68
	2. Nedokončená výroba a polotovary	033	20		20	
	3. Výrobky	034				
	4. Zvířata	035				
	5. Zboží	036				
	6. Poskytnuté zálohy na zásoby	037				
C.II.	Dlouhodobé pohledávky (f.39 až 43)	038	46		46	46
C.II. 1.	1. Pohledávky z obchodního styku	039	46		46	46
	2. Pohledávky ke společníkům a sdružení	040				
	3. Pohledávky v podnicích s rozhodujícím vlivem	041				
	4. Pohledávky v podnicích s podstatným vlivem	042				
	5. Jiné pohledávky	043				
C.III.	Krátkodobé pohledávky (f.45 až 51)	044	13.313		13.313	15.529
C.III.1.	1. Pohledávky z obchodního styku	045	12.949		12.949	14.857
	2. Pohledávky ke společníkům a sdružení	046				
	3. Sociální zabezpečení	047				
	4. Stát - daňové pohledávky	048	359		359	672
	5. Pohledávky v podnicích s rozhodujícím vlivem	049				
	6. Pohledávky v podnicích s podstatným vlivem	050				
	7. Jiné pohledávky	051	5		5	
C.IV.	Finanční majetek (f.53 až 56)	052	282		282	1.922
C.IV. 1.	1. Peníze	053	90		90	90
	2. Účty v bankách	054	192		192	1.832
	3. Krátkodobý finanční majetek	055				
	4. Nedokončený krátkodobý finanční majetek	056				
D.	Ostatní aktiva - přechodné účty aktiv (f.58+61)	057	72		72	23
D.I.	Časové rozlišení (f.59 až 60)	058	72		72	23
D.I. 1.	1. Náklady příštích období	059	69		69	23
	2. Příjmy příštích období	060	3		3	
D.II.	Dohadné účty aktivní	061				

Označení	PASIVA	Číslo řádku	Stav v běžném účetním období	Stav v minulém účetním období
a	b	c	5	6
	PASIVA CELKEM (f.63+81+107)=f.001	062	16.246	18.796
A.	Vlastní kapitál (f.64+68+73+77+80)	063	8.649	8.189
A.I.	Základní kapitál (f.65 až 67)	064	1.000	1.000
A.I. 1.	Základní kapitál	065	1.000	1.000
2.	Vlastní akcie a vlastní obchodní podíly	066		
3.	Změny základního kapitálu	067		
A.II.	Kapitálové fondy (f.69 až 72)	068		
A.II. 1.	Emisní ážio	069		
2.	Ostatní kapitálové fondy	070		
3.	Oceňovací rozdíly z přecenění majetku a závazků	071		
4.	Oceňovací rozdíly z přecenění při přeměnách	072		
A.III.	Fondy ze zisku (f.74 až 76)	073	100	
A.III.1.	Zákonný rezervní fond	074	100	
2.	Nedělitelný fond	075		
3.	Statutární a ostatní fondy	076		
A.IV.	Výsledek hospodaření minulých let (f.78+79)	077	7.089	-14
A.IV.1.	Nerozdělený zisk minulých let	078	7.089	
2.	Neuhrazená ztráta minulých let	079		-14
A.V.	Výsledek hospodaření běžného účetního období f.01-(64+68+73+77+81+107)	080	460	7.203
B.	Cizí zdroje (f.82+87+94+103)	081	7.591	10.383
B.I.	Rezervy (f.83 až 86)	082	126	
B.I. 1.	Rezervy zákonné	083		
2.	Rezerva na daň z příjmů	084		
3.	Ostatní rezervy	085		
4.	Odložený daňový závazek (pohledávka)	086	126	
B.II.	Dlouhodobé závazky (f.88 až 93)	087		
B.II. 1.	Závazky k podnikům s rozhodujícím vlivem	088		
2.	Závazky k podnikům s podstatným vlivem	089		
3.	Dlouhodobé přijaté zálohy	090		
4.	Emitované dluhopisy	091		
5.	Dlouhodobé směnky k úhradě	092		
6.	Jiné dlouhodobé závazky	093		

Označení	PASIVA	Číslo řádku	Stav v běžném účetním období	Stav v minulém účetním období
a	b	c	5	6
B.III.	Krátkodobé závazky (ř.95 až 102)	094	7.465	10.383
B.III.1.	Závazky z obchodního styku	095	5.697	6.175
2.	Závazky ke společníkům a sdružení	096		
3.	Závazky k zaměstnancům	097	1.088	345
4.	Závazky ze sociálního zabezpečení	098	378	218
5.	Stát - daňové závazky a dotace	099	247	3.594
6.	Závazky k podnikům s rozhodujícím vlivem	100		
7.	Závazky k podnikům s podstatným vlivem	101		
8.	Jiné závazky	102	55	51
B.IV.	Bankovní úvěry a výpomoci (ř.104 až 106)	103		
B.IV.1.	Bankovní úvěry dlouhodobé	104		
2.	Běžné bankovní úvěry	105		
3.	Krátkodobé finanční výpomoci	106		
C.	Ostatní pasiva - přechodné účty pasiv (ř.108+111)	107	6	224
C.I.	Časové rozlišení (ř.109 až 110)	108	6	224
C.I. 1.	Výdaje příštích období	109	6	
2.	Výnosy příštích období	110		
C.II.	Dohadné účty pasivní	111		

Sestaveno dne: 14.2.2003		Podpisový záznam statutárního orgánu účetní jednotky nebo podpisový záznam fyzické osoby, která je účetní jednotkou	
			
Právní forma účetní jednotky	Předmět podnikání	Pozn.:	
akciová společnost	projektová činnost		

Minimální závazný výčet informací
uvedený v Opatření
MF č.j. 281/97 4 17/2001

Účetní jednotka doručí
účetní závěrku současně
s doručením daňového přiznání
za daň z příjmů

1 x příslušnému finančnímu
úřadu

VÝKAZ ZISKU A ZTRÁTY v plném rozsahu

ke dni 31.03.2003
(V celých tisících Kč)

Rok	Měsíc	IČ
2003	0 3	2 5 8 6 6 9 0 7

Obchodní firma nebo jiný název účetní jednotky

První Signální, a.s.

Sídlo nebo bydliště účetní jednotky
a místo podnikání liší-li se od bydliště

Vratimovská 689
70702 Ostrava-Kunčice

Označení a	TEXT b	Číslo řádku c	Skutečnost v účetním období	
			běžném 1	minulém 2
I.	Tržby za prodej zboží	01	814	
A.	Náklady vynaložené na prodané zboží	02	742	
+	Obchodní marže (f.01-02)	03	72	
II.	Výkony (f.05+06+07)	04	38.552	31.115
II. 1.	Tržby za prodej vlastních výrobků a služeb	05	38.532	31.115
2.	Změna stavu vnitropodnikových zásob vlastní výroby	06	20	
3.	Aktivace	07		
B.	Výkonová spotřeba (f.09+10)	08	21.099	11.149
B. 1.	Spotřeba materiálu a energie	09	12.328	9.244
B. 2.	Služby	10	8.771	1.905
+	Přidaná hodnota (f.03+04-08)	11	17.525	19.966
C.	Osobní náklady (f.13 až 16)	12	15.562	7.630
C. 1.	Mzdové náklady	13	10.128	4.942
C. 2.	Odměny členům orgánů společnosti a družstva	14	1.146	664
C. 3.	Náklady na sociální zabezpečení	15	3.550	1.746
C. 4.	Sociální náklady	16	738	278
D.	Daně a poplatky	17	28	14
E.	Odpisy dlouhodobého nehmotného a hmotného majetku	18	747	1.461
III.	Tržby z prodeje dlouhodobého majetku a materiálu	19		181
F.	Zůstatková cena prodaného dlouhodobého majetku a materiálu	20		167
IV.	Zúčtování rezerv a časového rozlišení provozních výnosů	21		
G.	Tvorba rezerv a časového rozlišení provozních nákladů	22		
V.	Zúčtování opravných položek do provozních výnosů	23	266	
H.	Zúčtování opravných položek do provozních nákladů	24		266
VI.	Ostatní provozní výnosy	25	20	
I.	Ostatní provozní náklady	26	219	20
VII.	Převod provozních výnosů	27		
J.	Převod provozních nákladů	28		
=	Provozní výsledek hospodaření [f.11-12-17-18+19-20+21-22+23-24+25-26+(-27)-(-28)]	29	1.255	10.589

Označení a	TEXT b	Číslo řádku c	Skutečnost v účetním období	
			běžném 1	minulém 2
VIII.	Tržby z prodeje cenných papírů a podílů	30		
K.	Prodané cenné papíry a podíly	31		
IX.	Výnosy z dlouhodobého finančního majetku (f.33+34+35)	32		
IX. 1.	Výnosy z cenných papírů a podílů v podnicích ve skupině	33		
2.	Výnosy z ostatních dlouhodobých cenných papírů a podílů	34		
3.	Výnosy z ostatního dlouhodobého finančního majetku	35		
X.	Výnosy z krátkodobého finančního majetku	36		
L.	Náklady z finančního majetku	37		
XI.	Výnosy z přecenění majetkových cenných papírů	38		
M.	Náklady z přecenění majetkových cenných papírů	39		
XII.	Zúčtování rezerv do finančních výnosů	40		
N.	Tvorba rezerv na finanční náklady	41		
XIII.	Zúčtování opravných položek do finančních výnosů	42		
O.	Zúčtování opravných položek do finančních nákladů	43		
XIV.	Výnosové úroky	44	159	196
P.	Nákladové úroky	45		
XV.	Ostatní finanční výnosy	46		
Q.	Ostatní finanční náklady	47	24	44
XVI.	Převod finančních výnosů	48		
R.	Převod finančních nákladů	49		
*	Finanční výsledek hospodaření (f.30-31+32+36-37+38-39+40-41+42-43+44-45+46-47+(-48)-(-49))	50	135	152
S.	Daň z příjmů za běžnou činnost (f.52+53)	51	930	3.538
S. 1.	splatná	52	870	3.472
S. 2.	odložená	53	60	66
**	Výsledek hospodaření za běžnou činnost (f.29+50-51)	54	460	7.203
XVII.	Mimořádné výnosy	55		
T.	Mimořádné náklady	56		
U.	Daň z příjmů z mimořádné činnosti (f.58+59)	57		
U. 1.	splatná	58		
2.	odložená	59		
*	Mimořádný výsledek hospodaření (f.55-56-57)	60		
W.	Převod podílu na výsledku hospodaření společníkům (+/-)	61		
***	Výsledek hospodaření za účetní období (+/-) (f.54+60-61)	62	460	7.203
	Výsledek hospodaření před zdaněním (+/-) (f.29+50+55-56)	63	1.390	10.741

Sestaveno dne:

14. 4. 2003

Podpisový záznam statutárního orgánu účetní jednotky
nebo podpisový záznam fyzické osoby, která je účetní jednotkou

Právní forma účetní jednotky
akciová společnost

Předmět podnikání
projektová činnost

Pozn.:

Přehled o peněžních tocích k 31.03.2003

		v sled. období	v min.období
P	Stav peněžních prostředků a peněžních ekvivalentů na začátku účetního období	1 992	759
PENĚŽNÍ TOKY Z HLAVNÍ VÝDĚLEČNÉ ČINNOSTI			
Z	Účetní zisk nebo ztráta z běžné činnosti před zdaněním	1 390	10 471
A.1.	Úpravy o nepeněžní operace	55	1 737
A.1.1.	Odpisy stálých aktiv, pohledávek a opravné položky k nabytému majetku	747	1 461
A.1.2.	Změna stavu opr. položek, rezerv a přech. účtů aktiv a pasiv	-533	472
A.1.3.	Zisk - (ztráta +) z prodeje stálých aktiv		
A.1.4.	Výnosy z dividend a podílů na zisku		
A.1.5.	Vyúčtované nákl. (+) a výnosové (-) úroky	-159	- 196
A*	Čistý peněžní tok z provozní činnosti před zdaněním, změnami pracovního kapitálu a mimořádnými položkami	1 445	12 478
A.2.	Změna potřeby pracovního kapitálu	2 387	- 9 007
A.2.1.	Změna stavu pohledávek z provozní činnosti	2 216	-15 841
A.2.2.	Změna stavu krátkodobých závazků z provozní činnosti	453	6 865
A.2.3.	Změna stavu zásob	-282	- 31
A**	Čistý peněžní tok před zdaněním a mimořádnými položkami	3 832	3 471
A.3.	Výdaje z plateb úroků s výjimkou kapitalizačních úroků (-)		
A.4.	Přijaté úroky	159	196
A.5.	Zaplacená daň z příjmů a doměrky za min. léta	- 4 048	29
A.6.	Příjmy a výdaje spojené s mimořádnými účetními případy		
A***	Čistý peněžní tok z provozní činnosti	- 57	3 696

PENĚŽNÍ TOKY Z INVESTIČNÍ ČINNOSTI

B.1.	Výdaje s pořízením stálých aktiv	- 1 583	- 2 533
B.2.	Příjmy z prodeje stálých aktiv		
B.3.	Půjčky a úvěry charakteru finančních investic a půjčky spříz. Osobám		
B***	Čistý peněžní tok vztahující se k investiční činnosti	- 1 583	- 2533

PENĚŽNÍ TOKY Z FINANČNÍ ČINNOSTI

C.1.	Změna stavu dlouhodobých závazků		
C.2.	Dopady změn vlastního jmění na peněžní prostředky		
C.2.1.	Zvýšení základního jmění, rezerv. Fondu a záloh na zvýšení základního jmění		
C.2.2.	Vyplacení podílu na vlastním jmění společníkům		
C.2.3.	Peněžní dary a dotace do vlastního jmění a další vklady peněžních prostředků		
C.2.4.	Úhrada ztráty společníky		
C.2.5.	Přímé platby na vrub fondu		
C.2.6.	Vyplacené dividendy a podíly na zisku (vč. Srážkové daně)		
C.3.	Přijaté dividendy		
C***	Čistý peněžní tok vztahující se k finanční činnosti		
F.	Čisté zvýšení resp. snížení peněžních prostředků	- 1 640	1 163
R.	Stav peněžních prostředků a peněžních ekvivalentů na konci účetního období	282	1 922



První Signální, a.s.

VÝROČNÍ ZPRÁVA ZA OBDOBÍ 1.1.2002 – 31.3.2003

Příloha k účetní závěrce společnosti První Signální, a.s. k 31.03.2003

Příloha je zpracována v souladu s Opatřením MF ČR čj. 281/89 759/2001, kterým se stanoví obsah účetní závěrky pro podnikatele. Údaje přílohy vycházejí z účetních písemností účetní jednotky (účetní doklady, účetní knihy a ostatní účetní písemnosti) a z dalších podkladů, které má účetní jednotka k dispozici. Hodnotové údaje jsou vykázány v celých tisících Kč, pokud není uvedeno jinak.

Popis účetní jednotky

Název: **První Signální, a.s.**
Sídlo: **Vratimovská 689, 707 02, Ostrava - Kunčice**
Právní forma: **akciová společnost** IČO: **25866907**

Rozhodující předmět činnosti: **Montáž a dodávka zabezpečovacích zařízení v železniční dopravě**

Datum vzniku společnosti: **8.11.2000**

Osoby podílející se na základním jmění účetní jednotky více než 20%:

Název právnické osoby	Sídlo	Sledov. účetní období		Minulé účetní období	
		podíl	tj. %	Podíl	tj. %
AŽD Praha s.r.o.	Praha 10, Žirovnická 5/3146	300 000,-	30	300 000,-	30
Trakce,a.s.	Brno, Pilotní 6	300 000,-	30		
C-MODUL, spol. s r.o.	Slušovice, Zahradní 304	250 000,-	25	250 000,-	25
AK Signal a.s.	Brno, Pilotní 6			300 000,-	30

Změny a dodatky provedené v účetním období v obchodním rejstříku:

Druh změny (dodatku)	Datum změny (dodatku)
Změna v osobě akcionáře	12.08.2002
Změna v dozorčí radě	11.06.2002

Organizační struktura účetní jednotky a její zásadní změny v uplynulém účetním období:

Ve sledovaném období nedošlo ke změnám v organizační struktuře účetní jednotky.

Členové statutárních a dozorčích orgánů ke dni uzávěrky účetních knih:

Funkce	Příjmení	Jméno
Předseda představenstva	Ing. Mikolajek	Jiří
Místopředseda představenstva	Ing. Juřík	Roman
Člen představenstva	Ing. Štěpánek	Pavel
Člen představenstva	Ing. Žilka	Jiří
Předseda dozorčí rady	Ing. Hýbl	Karel
Místopředseda dozorčí rady	JUDr. Sazovská	Alena
Člen dozorčí rady	Ing. Dybal	Zdeněk

První Signální, a.s.

VÝROČNÍ ZPRÁVA ZA OBDOBÍ 1.1.2002 – 31.3.2003

Ve sledovaném období došlo k následujícím změnám:

Funkce	Původní člen	Nový člen	Datum změny
Akcionář	AK Signal, a.s.	TRAKCE, a.s.	12.08.2002
Člen dozorčí rady	Ing Jiří Sajbr	Ing. Zdeněk Dybal	11.06.2002

Majetková či smluvní spoluúčasť účetní jednotky v jiných společnostech

Účetní jednotka nemá podíly ani jiné majetkové účasti v jiných společnostech.

Zaměstnanci společnosti, osobní náklady (v tis.)

	Zaměstnanci celkem		Z toho řídicí pracovníci	
	Sledov.úč. obd.	Předch. úč.obd.	Sledov.úč. Obd.	Předch.úč.o bd.
Průměrný počet zaměstnanců	39	17	6	3
Mzdové náklady	10 128	4 942	3 363	1 560
Odměny členům statutárních orgánů společnosti	675	390	0	0
Odměny členům dozorčích orgánů společnosti	471	274	0	0
Náklady na sociální zabezpečení	3 550	1 746	1 177	546
Sociální náklady	738	278	110	0
Osobní náklady celkem	15 562	7 630	4 650	2 106

Používané účetní metody, obecné účetní zásady a způsoby oceňování

Předkládaná účetní závěrka společnosti byla zpracována na základě zákona č. 563/1991 Sb., o účetnictví a na základě opatření Ministerstva financí ČR, kterými se stanoví postupy účtování a obsah účetní závěrky pro podnikatele.

1 Způsob ocenění majetku

1.1 Zásoby

Účtování zásob

- prováděno způsobem A evidence zásob

Výdaj zásob ze skladu je účtován:

- metodou FIFO

Ocenění zásob

- oceňování zásob vytvořených ve vlastní režii je prováděno:
 - ve skutečných výrobních nákladech zahrnujících:
 - přímé náklady
 - výrobní režii
- oceňování nakupovaných zásob je prováděno:
 - ve skutečných pořizovacích cenách zahrnujících:
 - cenu pořízení
 - vedlejší pořizovací náklady:
 - dopravné
 - jiné

1.2 Ocenění cenných papírů a majetkových účastí

Ve sledovaném účetním období firma nevlastnila cenné papíry a majetkové účasti.

2 Změny oceňování, odpisování a postupů účtování

Ve sledovaném účetním období nedošlo v účetní jednotce k žádným změnám.

3 Opravné položky k majetku

Ve sledovaném období účetní jednotka nevytvořila opravné položky.

Opravné položky k:	Zůstatek k 1.1.		Tvorba		Zúčtování		Zůstatek k31.12./ 31.3.	
	2001	2002	2001	2002	2001	2002	2001	2002
- investičnímu majetku								
- zásobám								
- finančnímu majetku								
- pohledávkám -zákonné		266 tis	266 tis	.		266 tis.	266 tis.	0
- pohledávkám - ostatní								

4 Odpisování

a) Odpisový plán účetních odpisů **dlouhodobého hmotného majetku** sestavila účetní jednotka v interní směrnici, kde vycházela z předpokládaného opotřebení zařazovaného majetku odpovídajícího běžným podmínkám jeho používání, účetní a daňové odpisy se nerovnají.

b) Odpisový plán účetních odpisů **dlouhodobého nehmotného majetku** vycházel z ustanovení § 28 odst. 3 zákona č.563/1991 Sb., o účetnictví. Dodržuje se zásada jeho odepsání v účetnictví nejdéle za pět let od jeho pořízení, účetní a daňové odpisy se nerovnají.

Daňové odpisy - použita metoda:

- zrychlená

System odpisování drobného dlouhodobého majetku

Drobný dlouhodobý hmotný majetek v pořizovací ceně 10 001,- až 40 000,- Kč se účtuje na účet 028 – 250 Drobný dlouhodobý hmotný majetek a je odepisován 24 měsíců

Drobný dlouhodobý nehmotný majetek v pořizovací ceně od 10 001,- až 60 000,- Kč se účtuje na účet 018 - 200 Drobný dlouhodobý nehmotný majetek a je odepisován 24 měsíců.

Drobný hmotný majetek v pořizovací ceně 3 500,- až 10 000,- Kč se účtuje na účtu 501-210 – Drobný hmotný majetek a je dále evidován v operativní evidenci po dobu jeho použitelnosti.

Doplňující údaje k Rozvaze a k Výkazu zisků a ztrát

1 Významné události po datu účetní závěrky

Nenastaly.

2 Doplnující informace o hmotném a nehmotném majetku

2.1 Hlavní skupiny dlouhodobého hmotného majetku (v tis.)

Skupina majetku	Pořizovací cena		Oprávk y		Zůstatková cena		P ř í r ů s t k y	Úbytk y
	běž. obd.	min.obd.	běž. obd.	min.obd.	běž. obd.	min.obd.		
Pozemky	0	0	0	0	0	0	0	0
Budovy, haly, stavby	0	0	0	0	0	0	0	0
Sam.mov.věci a soub.	3 980	1 019	1 960	103	2020	916	1104	0
<i>Stroje, přístr., zařízení</i>	553	472	224	57	329	415	82	0
<i>Dopravní prostředky</i>	1 729	547	369	46	1360	501	1182	0
<i>Inventář</i>	1 698	0	1367	0	331	0	0	0
Jiný HIM	0	1 271	0	1 271	0	0	0	1271
Nedokončený HIM	0	0	0	0	0	0	0	0

2.2 Dlouhodobý nehmotný majetek (v tis.)

Skupina majetku	Pořizovací cena		Oprávk y		Zůstatková cena		Pří růs tky	Úbytk y
	běž. obd.	min.obd.	běž. obd.	min.obd.	běž. obd.	min.obd.		
Software	379	309	216	17	163	292	0	0
Ocenitelná práva	0	0	0	0	0	0	0	0
Výsledky vědecké čin.	0	0	0	0	0	0	0	0
Jiný NIM	0	70	0	70	0	0	0	0
Nedokončený NIM	0	0	0	0	0	0	0	0

2.3 Dlouhodobý hmotný majetek pořízený formou finančního pronájmu (v tis.)

Běžné účetní období

Zahájení	Trvání	Název majetku	Splátky	První	Uhazeno	Neuhazeno
----------	--------	---------------	---------	-------	---------	-----------

První Signální, a.s.

VÝROČNÍ ZPRÁVA ZA OBDOBÍ 1.1.2002 – 31.3.2003

			celk.	splátka	splátek	do 1 roku	po 1 roce
13.3.2001	36 měs.	Citroen Xsara Picasso	750	21	25	153	
12.4.2001	24 měs.	Ford Mondeo kombi	436	17	24		

3 Vlastní kapitál

3.1 Zvýšení nebo snížení vlastního kapitálu (v tis.)

	Běžné období	Předchozí období
Základní kapitál	1 000	1 000
Zákonný rezervní fond	100	0
Statutární a ostatní fondy	0	0
Nerozdělený zisk minulých let	7089	0
Neuhrazená ztráta minulých let	0	-14
Hospodářský výsledek běžného úč. období	460	7 203
Vlastní kapitál celkem	8 649	8 189

Návrh na rozdělení zisku běžného období:

Vytvořit zákonný rezervní fond a investovat do rozvoje společnosti

3.2 Základní kapitál

Běžné období

Druh akcií	Počet akcií	Nominální hodnota	Nesplacené akcie	Lhůta splatnosti
NOVÁ HUŤ, a.s.	15	10 000,-	0	
AŽD Praha s.r.o.	30	10 000,-	0	
TRAKCE, a.s.	30	10 000,-	0	
C-MODUL, spol. s r.o.	25	10 000,-	0	

Minulé období

Druh akcií	Počet akcií	Nominální hodnota	Nesplacené akcie	Lhůta splatnosti
NOVÁ HUŤ, a.s.	15	10 000,-	0	
AŽD Praha s.r.o.	30	10 000,-	0	
AK signal a.s.	30	10 000,-	0	
C-MODUL, spol. s r.o.	25	10 000,-	0	

4 Pohledávky a závazky

4.1 Pohledávky po lhůtě splatnosti (v tis.)

První Signální, a.s.

VÝROČNÍ ZPRÁVA ZA OBDOBÍ 1.1.2002 – 31.3.2003

Počet dnů	Sledované období		Předchozí období	
	Z obchodního styku	Ostatní	Z obchodního styku	Ostatní
Do 30	0		2 233	
30 - 60	87		0	
60 - 90	0		0	
90 - 180	357		57	
180 a více	24		751	

4.2 Závazky po lhůtě splatnosti (v tis.)

Počet dnů	Sledované období		Minulé období	
	Z obchodního styku	Ostatní	Z obchodního styku	Ostatní
Do 30	1		1 159	
30 - 60	0		0	
60 - 90	0		0	
90 - 180	3 461		409	
180 a více	1 068		437	

4.3 Údaje o pohledávkách a závazcích k podnikům ve skupině (v tis.)

Pohledávky k podnikům ve skupině

Běžné období			Minulé období		
Dlužník	Částka	Po splatnosti	Dlužník	Částka	Splatnost
NOVÁ HUŤ, a.s.	9	Do 30 dnů	NOVÁHUŤ, a.s.	1834	Do 30 dnů
TRAKCE,a.s.	357	90-180 dnů			
TRAKCE,a.s.	24	180 a více dnů			

Závazky k podnikům ve skupině

Běžné období			Minulé období		
Věřitel	Částka	Po splatnosti	Věřitel	Částka	Splatnost
C-MODUL, spol.s r.o.	1 068	180 a více dnů	C-MODUL, spol. s r.o.	355	Do 30 dnů
			C-MODUL, spol. s r.o.	673	90 – 180 dnů
			C-MODUL, spol. s r.o.	2 456	180 a více dnů
			AK signal a.s.	25	180 a více dnů

5 Rezervy

Ve sledovaném období účetní jednotka netvořila zákonné ani účetní rezervy.

6 Výnosy z běžné činnosti (v tis.)

	Sledované období			Minulé období		
	Celkem	Tuzemsko	Zahraničí	Celkem	Tuzemsko	Zahraničí
Tržby za prodej zboží	813	813		0	0	
Tržby z prodeje vl. vyr.	2061	2061		10 527	10 527	
Tržby z prodeje služeb	36471	36471		20 769	20 769	
Čerpání rezerv				0	0	
Ostatní výnosy	466	466		196	196	
Celkem	39811	39811		31492	31492	

7 Výdaje vynaložené v průběhu účetního období na výzkum a vývoj

Účetní jednotka nevykázala ve sledovaném období výdaje na výzkum a vývoj.

Sestaveno dne: 14.07.2003

Sestavil: Ing. Pavelková

Podpis statutárního zástupce:

**Komentář**

Při porovnávání vykázaných hodnot ve sledovaném období a v minulém období je třeba přihlídnout ke skutečnosti, že sledované období trvalo 15 měsíců z důvodu přechodu účetní jednotky na hospodářský rok a minulé období, tj. rok 2001, trvalo 12 měsíců.

Hodnoty dosažené v účetním období 2000 jsme neuváděli z důvodu nesrovnatelnosti. Společnost vznikla 14.6.2000 a do konce tohoto roku neměla zaměstnance a vykázala minimální obrat.